

ДОРНОД АЙМГИЙН ЗАСАГ ДАРГЫН
ДЭРГЭДЭХ СТАТИСТИКИЙН ХЭЛТЭС

ДОРНОД АЙМГИЙН НИЙГЭМ, ЭДИЙН ЗАСГИЙН БАЙДАЛ

6 сар
2015

Чойбалсан хот



ГАРЧИГ

Ерөнхий тэмдэглэл	3
Аргачлалын тайлбар.....	4
Товч танилцуулга	6
Үндсэн үзүүлэлтүүд.....	11
I. Хөдөлмөр.....	12
II. Эрүүл мэнд	14
III. Гэмт хэрэг	16
IV. Тээвэр, холбоо.....	17
V. Төрийн санхүү	18
VI. Үнэ	20
VII. Хөдөө аж ахуй	22
VIII. Аж үйлдвэр	25
IX. Нийгмийн даатгал, халамж	27
X. Валютын ханш.....	28



Ерөнхий тэмдэглэл

I. Товчилсон тэмдэглэгээ:

Сумдын нэр:

БД Баяндун	ХБХөлөнбуйр
БТ Баянтүмэн	СЭ Сэргэлэн
БУ Булган	ЦО Цагаан-овоо
ГЗГурванзагал	БЛ Баян-Уул
ДБ Дашбалбар	ЧБ Чойбалсан
ХГ Халхгол	ЧХ Чулуунхороот
МТ Матад	ХЭ Хэрлэн

II. Саруудыг ром тоогоор тэмдэглэв. (I, II, III, IV, V, VI ...г.м)

Тухай сарыг оруулсан жилийн эхнээс өсөн нэмэгдэх дүнг харуулахдаа I-IV, I-XI зэргээр илэрхийлэв.

III. Дараах тэмдэглэлийг ашиглав:

... Мэдээлэл байхгүй	х Бүтцийн өөрчлөлт
0.0 Маш бага тоо	+, - Зөрүү
- Гүйцэтгэлбайхгүй	* Дахин

"Үүнээс" гэдгийг харуулах бөгөөд зарим тохиолдолд тухайн үзүүлэлтийн бүрэлдэхүүн хэсгүүдийн нийлбэр нэгдсэн дүнтэй тэнцэхгүй байж болно.

IV.14-13 нь 2014 оны үзүүлэлтийн тухайн оны үзүүлэлтээс өсч, буурсан абсолют өөрчлөлт.

V. "Төл" нь төлөвлөгөөг, "Гүйц" нь гүйцэтгэл.

VI. Орон дэвшүүлэлтээс хамаарч зарим үзүүлэлтийн нийлбэр нь дүнтэйгээ, бүтцийг хувиар илэрхийлэхэд 100 хувиас бага зэрэг зөрүүтэй байж болно.



АРГАЧЛАЛЫН ТАЙЛБАР

- **Хөдөлмөр:** Бүртгэлтэй ажилгүй иргэдэд Монгол Улсын хуулиар зөвшөөрөгдсөн хөдөлмөрлөх насны, хөдөлмөр эрхлэх чадвартай, цалин хөлстэй ажил болон хувиараа хөдөлмөр эрхэлдэггүй, тухайн үед ажиллахад бэлэн, цалин хөлстэй ажил идэвхтэй хайж байгаа Хөдөлмөрийн хэлтэст бүртгүүлсэн хүмүүс орсон болно.
- **Эрүүл мэнд, Гэмт хэрэг:** Уг салбарын мэдээнүүдийг холбогдох газар, хэлтсүүд нь нэгтгэн гаргаж ирүүлдэг.
 - **1 хүртэлх насны 1000 хүүхдэд ногдох нялхсын эндэгдлийг** 1 хүртэлх насандаа эндсэн хүүхдийн тоог дээрх хугацаанд амьд төрсөн хүүхдийн тоонд харьцуулж тодорхойлдог.
 - **1-5 хүртэлх насны 1000 хүүхдэд ногдох нялхсын эндэгдлийг** 1-5 хүртэлх насандаа эндсэн хүүхдийн тоог дээрх хугацаанд амьд төрсөн хүүхдийн тоонд харьцуулж тодорхойлдог.
- **Эрүүгийн хуульд** эрүүгийн хариуцлага хүлээлгэхээр заасан, нийгэмд аюултай гэм буруутай үйлдэл, эс үйлдэхүйг гэмт хэрэг гэнэ. Гэмт хэргийн нийгмийн аюулын шинж чанар, хэр хэмжээ, оногдуулж болох ялын хүнд, хөнгөнийг харгалзан гэмт хэргийг хөнгөн, хүндэвтэр, хүнд, онц хүнд гэж ангилна.

Эрүүгийн хууль шинэчлэгдсэнтэй холбогдон гэмт хэргийн нэр төрөл урьдынхаас нилээд өөрчлөгдсөн.

 - Хүний амь бие, эрүүл мэндийн эсрэг гэмт хэрэгт бусдыг амиа хорлоход хүргэх, иргэдийн эрх чөлөө, эрүүл мэндийн эсрэг гэмт хэрэг болон хүнийг санаатай алах, болгоомжгүйгээс алах хэргийг нэгтгэн оруулсан.
 - Хүүхэд гэр бүл, нийгмийн ёс суртахууны эсрэг гэмт хэрэгт хүчингийн хэргийг оруулсан.
 - Өмчлөх эрхийн эсрэг гэмт хэрэгт бусдын эд хөрөнгийг хулгайлах, бусдын эд хөрөнгийг булаах, бусдын эд хөрөнгийг дээрэмдэх, бусдын эд хөрөнгийг залилан мэхэлж авах, бусдын эд хөрөнгийг завших, үрэгдүүлэх гэмт хэргийг хамруулсан.
 - Байгаль хамгаалах журмын эсрэг гэмт хэрэгт гал түймрийн хэргийг хамруулсан.
 - Нийгмийн аюулгүй байдлын эсрэг гэмт хэрэгт танхайн гэмт хэргийг оруулсан.



- 18 ба түүнээс дээш насны 10000 хүнд ногдох бүртгэгдсэн гэмт хэргийн тоог гаргахдаа нийт бүртгэгдсэн гэмт хэргийн тооны эхний 18 ба түүнээс дээш насны хүн амд харьцуулан тооцно.
- **Хэрэглээний үнийн индекс / ХҮИ / гэдэг нь** өрх орлогоороо өөрсдийн хэрэгцээнд худалдан авсан, үйлчлүүлсэн хамгийн чухал эн тэргүүний нийтлэг хэрэгцээтэй бараа, үйлчилгээний үнийн өөрчлөлтийг тэдгээрийн хэрэглээний зардалд эзлэх хувиар жигнэсэн дундаж юм.

Үндэсний статистикийн хороо нь хэрэглээний үнийн улсын индексийг Улаанбаатар хотын ХҮИ-ээр тооцож байсан аргачлалаа шинэчилж, 2008 оны 1 дүгээр сараас олон улсын нийтлэг арга зүйн дагуу хэрэглээний үнийн улсын индексийг аймаг, нийслэлийн өрхийн 2010 оны хэрэглээний зардлаар жигнэсэн дундаж үзүүлэлтээр тооцох аргачлалд шилжсэн.

- **Мөнгө, банк:** Монгол банк арилжааны банкуудаас мэдээг авч нэгтгэн, банкуудын үндсэн материалын хамт ирүүлдэг.
- **Төрийн санхүү:** Төсвийн орлого, зарлагын мэдээг Олон Улсын Валютын Сангийн стандарт ангиллаар 1995 оны 10-р сараас эхлэн жил бүр гаргаж байна. Аймгийн төсвийн орлого нь аймаг, сумын төсвийн орлогоос бүрдэнэ. Аймгийн төсвийн мэдээг СанхүүТөрийн сангийн Хэлтэс үндсэн нэгжүүдээс авч нэгтгэн ирүүлдэг.
- **Хөдөө аж ахуй:** Мал төллөлт, төл бойжилт, мал хорогдлын мэдээг багийн Засаг дарга нар хариуцан цуглуулж, сумын тамгын газарт нэгтгэн ирүүлдэг.
- **Аж үйлдвэр:** Аж ахуйн нэгжүүдийг эдийн засгийн үйл ажиллагаагаар ангилахдаа НҮБ-ын эдийн засгийн үйл ажиллагааны Олон улсын стандарт ангиллыг мөрдөж байна. Үндсэн нэгжүүд мэдээг ирүүлдэг.

Нийт бүтээгдэхүүний өсөлтийг тооцохдоо: гол нэр төрлийн бүтээгдэхүүнийг 2005 оны зэрэгцүүлэх үнээр үнэлж тодорхойлсон болно.

Борлуулсан бүтээгдэхүүн нь аж ахуйн нэгж, байгууллагын тайлангийн хугацаанд оны үнээр үнэлж, худалдсан буюу гадагш гүйцэтгэсэн ажил, үйлчилгээний хэмжээ юм.

Гол нэр төрлийн бүтээгдэхүүний үйлдвэрлэл нь тухайн бүтээгдэхүүний үйлдвэрлэлийн биет хэмжээг харуулна.

Дорнод аймгийн нийгэм, эдийн засгийн байдал (2015 оны 6 дугаар сарын байдлаар)

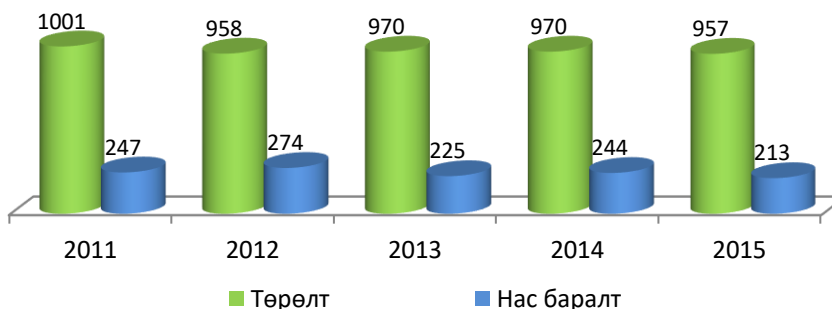


I.1 Хүн ам

Эрүүл мэндийн газраас эрхлэн гаргадаг мэдээгээр 2015 оны эхний 6 сард 957 хүүхэд шинээр мэндэлж, 213 хүн нас баржээ. Хүн амын нас баралт 213 тохиолдол бүртгэгдсэн нь 1000 хүн ам тутамд 2.84 ногдож, өнгөрсөн оны мөн үетэй харьцуулахад 31 тохиолдол буюу 12.7%-иар буурсан байна.

Нас баралтын шалтгаанд хорт хавдрын нас баралт 63 тохиолдол бүртгэгдсэн ба нийт нас баралтын 29.6 %, осол гэмтлийн нас баралт 33 тохиолдол буюу 14.4 %-ийг тус тус эзэлж байна. 0-1 насны хүүхдийн эндэгдэл 4 тохиолдол буюу 1000 амьд төрөлтөд 4.2 болсон байна.

Зураг.I.1 Төрсөн хүүхэд, нас барсан хүний тоо. 2011-2015 оны эхний 6 сард

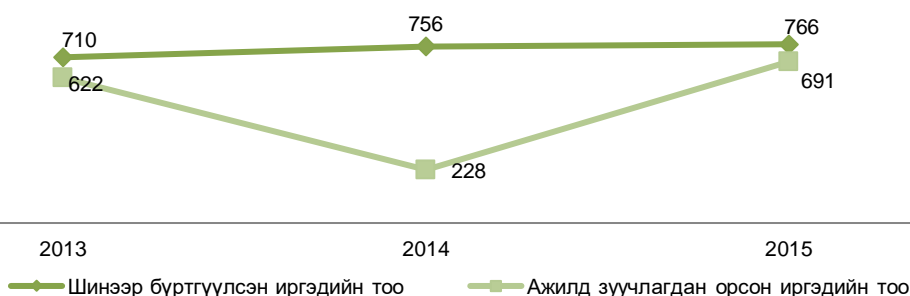


I.2 Хөдөлмөр

Хөдөлмөрийн хэлтэст бүртгүүлсэн ажилгүй иргэдийн тоо эхний 6 сарын байдлаар 1976 байгаагийн 862 нь эмэгтэйчүүд байна. Эдгээр ажилгүй иргэдийн тоо өмнөх оны мөн үеэс 437 хүнээр буюу 18.1 хувиар, 2014 оны 12 дугаар сарынхаас 17 хүнээр буюу 1.0 хувиар тус тус буурсан байна.

Бүртгэлтэй ажилгүй иргэдийн 862 хүн буюу 43.6 хувь нь эмэгтэйчүүд эзэлж байгаа ба өмнөх оны мөн үеийнхээс 405 хүн буюу 32.0 хувиар буурсан байна. Эхний 6 сард хөдөлмөрийн хэлтэст 691 иргэн ажилд зуучлагдан оржээ.

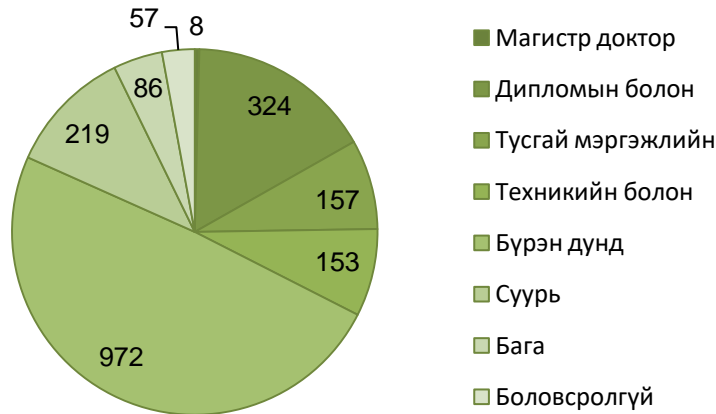
Зураг.I.2 Хөдөлмөр эрхлэлтийн байгууллагад шинээр бүртгүүлсэн болон ажилд зуучлагдан орсон иргэд 6 сарын байдлаар



Ажилгүй иргэдийг насны ангиллаар нь үзвэл 54.9 хувь нь 15-34 насны залуучууд байна.

Бүртгэлтэй ажилгүй иргэдийн 16.8 хувь нь дээд, 7.9 хувь нь тусгай дунд, 7.7 хувь нь мэргэжлийн анхан шатны боловсролтой, 49.2 хувь нь бүрэн дунд, 11.1 хувь нь суурь, 4.4 хувь нь бага боловсролтой, 2.9 хувь нь боловсролгүй хүмүүс байна.

Зураг.1.3 Бүртгэлтэй ажилгүй иргэд, боловсролын түвшингээр, эхний 6 сарын байдлаар



1.3 Эрүүл мэнд

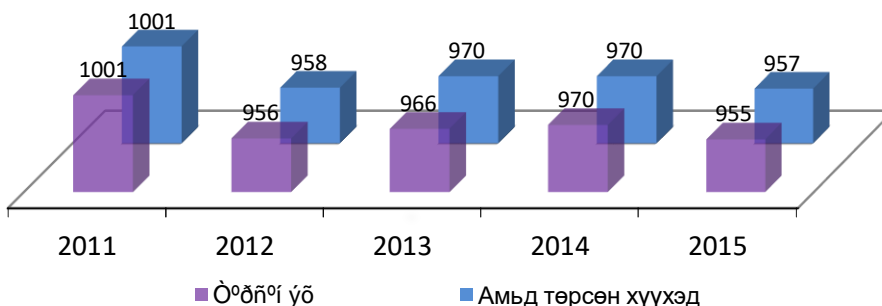
Он гарсаар 170.5 мянган хүнд амбулаторийн үзлэг хийсэн нь өмнөх оны мөн үеэс 8.8 хувиар, 8.6 мянган хүн эмнэлэгт хэвтэж эмчлүүлсэн нь мөн өмнөх оны үеэс 2.7 хувиар тус тус буурсан байна. Урьдчилан сэргийлэх үзлэгт 65.0 мянган хүн хамрагджээ.

Эхний 6 сарын байдлаар түргэн тусламжийн дуудлага 8236 удаа гарсны 1097 буюу 13.3 хувь нь алсын дуудлага байв. Өмнөх оны мөн үетэй харьцуулбал нийт түргэн тусламжийн дуудлага 9.4 хувиар, алсын дуудлага 12.4 хувиар тус тус буурсан бол осол гэмтлийн дуудлага 436 тохиолдол бүртгэгдсэн нь өмнөх оны мөн үеэс 13.5 хувиар өссөн байна.



Аймгийн хэмжээнд 955 эх амаржиж, амьд төрсөн хүүхдийн тоо 957 хүүхэд болж, өмнөх оны мөн үеийнхээс төрсөн эх 15 тохиолдлоор, төрөлт 13 тохиолдлоор тус тус буурсан байна.

Зураг.1.4 Амаржсан эх, амьд төрсөн хүүхдийн тоо





Хүн амын нас баралт 213 тохиолдол бүртгэгдсэн нь 1000 хүн ам тутамд 2.84 болж өнгөрсөн оны мөн үеийнхээс 31 тохиолдлоор буюу 12.7 хувиар буурсан байна.

Халдварт өвчнөөр өвчлөгчдийн тоо 2015 оны эхний 6-р сард 1509 болж, өмнөх оны мөн үеийнхээс 359 хүн буюу 31.2 хувиар өсөхөд салхин цэцгээр өвчлөгчдийн тоо 325, улаан бурхан 93, сүрьеэ 84, заг хүйтэн өвчнөөр 513 тохиолдол, трихоминиаз 196 тохиолдол тус тус бүртгэгдсэн нь голлон нөлөөлсөн байна.



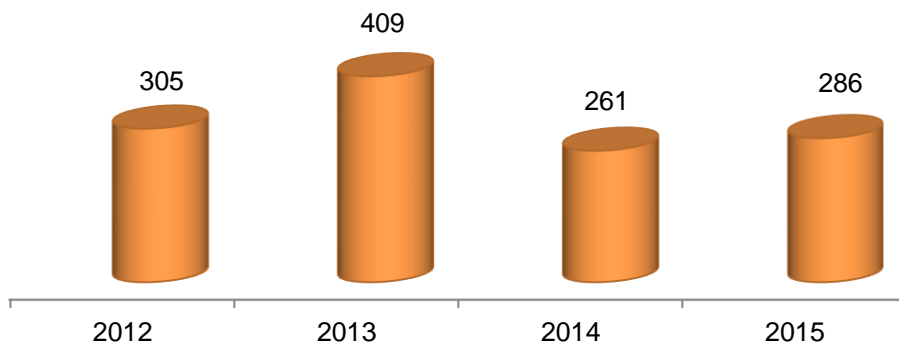
I.4 Гэмт хэрэг

Аймгийн Цагдаагийн газраас ирүүлсэн мэдээгээр оны эхний 6 сард 286 хэрэг бүртгэгдэж, гэмт хэргийн улмаас 11 хүн нас барж, 146 хүн гэмтэж бэртсэн байна. Бүртгэгдсэн гэмт хэргийн тоо өмнөх оны мөн үеэс 25 хэргээр буюу 9.6 хувиар өссөн байна.

Гэмт хэргийн улмаас аж ахуйн нэгж байгууллага, иргэдэд 8069.1 сая төгрөгийн хохирол учирсны 10.6 хувь буюу 881.1 сая төгрөгийг нөхөн төлүүлсэн байна. Нийт гарсан гэмт хэргийн 90 хэргийг 98 хүн согтуугаар үйлдсэн байна.

Үйлдэгдсэн бүх хэргийн 74 буюу 25.8 хувь нь хулгайн хэрэг, хулгайн хэргийн 35 буюу 47.3 хувийг мал хулгайлах хэрэг эзэлж байна. Гэмт хэргийн илрүүлэлтийн хувь аймгийн хэмжээнд 67.1 хувь байгаа нь өмнөх оны мөн үеэс 15.3 хувиар өссөн байна.

Зураг. I.5. Бүртгэгдсэн гэмт хэргийн тоо, жил бүрийн эхний 6-р сарын байдлаар

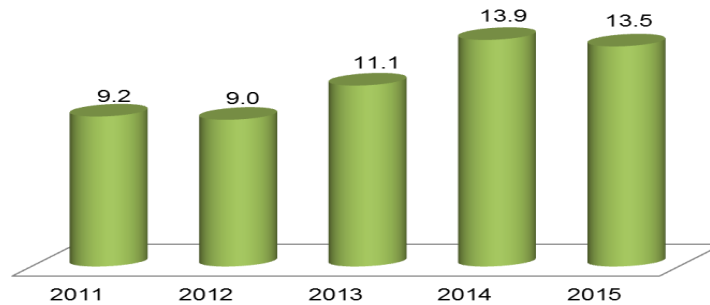


II.1 Тээвэр, холбоо:

Аймгийн Холбооны газрын нийт орлого 186.6 сая төгрөгт хүрсний 35.3 хувийг хүн амаас орсон орлого эзэлж байна.

Шуудан тээврийн газар 0.7 мянган зорчигч тээвэрлэж, 14102.4 мянган хүн км-ийн зорчигч эргэлтийн ажил гүйцэтгэн, 36.6 сая төгрөгийн орлого, авто тээврийн газар 13.5 мянган зорчигч тээвэрлэж, 8560.8 мянган хүн км-ийн зорчигч эргэлтийн ажил гүйцэтгэн 35003.4 мян. төгрөгийн орлоготой ажиллажээ.

Зураг. II.1. Тээсэн зорчигчдын тоо, мянган хүн, жил бүрийн 6 сарын байдлаар



II.2 Төрийн санхүү:

Орон нутгийн төсвийн нийт орлого (орон нутгийн төсөв, орон нутгийн хөгжлийн сан) 29100.4 сая төгрөг, үүнээс татварын орлого 5505.4 сая төгрөг төлөвлөгдсөнөөс гүйцэтгэлээр 5692.9 сая төгрөгт хүрч төлөвлөгөө 187.5 сая төгрөгөөр давж биеллээ.

Аймгийн төсвийн нийт зарлага 28454.1 сая төгрөг төлөвлөгдсөнөөс 28685.8 сая төгрөгийн гарсан гүйцэтгэлийг бүрэн санхүүжүүлсэн. Сумдын төсвийн зарлага 15979.1 сая төгрөг байна.



II.3 Хэрэглээний үнийн индекс

Хэрэглээний үнийн индекс гэдэг нь хэрэглэгчдийн худалдаж авсан бараа, үйлчилгээний нэр төрлөөр өөрчлөлтгүй тогтвортой байхад үнэ дунджаар хэрхэн өөрчлөгдөж буйг хэмждэг үзүүлэлт юм.

Хэрэглээний үнийн индекс 2015 оны 6 дугаар сард өмнөх сараас 0.8 хувь, өмнөх оны мөн үеийнхээс 9.8 хувь, өмнөх оны жилийн эцсээс 6.3 хувиар өслөө.

Хүснэгт. II.3 Хэрэглээний үнийн индекс, 2015 оны 6 дугаар сар, бүлгийн дүнгээр

Бараа үйлчилгээний бүлэг	2015.06	2015.06	2015.06
	2014.06	2014.12	2015.05
Ерөнхий индекс	109.8	106.3	100.8
Хүнсний бараа, согтууруулах бус ундаа	107.5	110.0	100.5
Согтууруулах ундаа, тамхи, мансууруулах бодис	106.4	104.7	102.2
Хувцас, бөс бараа, гутал	114.7	106.1	101.8
Орон сууц, ус, цахилгаан, хийн болон бусад түлш	110.3	105.4	100.3
Гэр ахуйн тавилга, гэр ахуйн бараа	111.8	104.9	100.6
Эм тариа, эмнэлэгийн үйлчилгээ	117.7	110.9	100.0
Тээвэр	105.1	101.3	101.3
Холбооны хэрэгсэл, шуудангийн үйлчилгээ	99.0	98.8	98.8
Амралт, чөлөөт цаг, соёлын бараа үйлчилгээ	101.1	101.0	100.2
Боловсролын үйлчилгээ	149.5	100.0	100.0
Зочид буудал, нийтийн хоол, дотуур байрны үйлчилгээ	107.2	104.9	101.0
Бусад бараа, үйлчилгээ	106.0	101.6	100.3

Ерөнхий индекс өмнөх сарынхаас 0.8 хувиар өсөхөд согтууруулах ундаа, тамхи, мансууруулах бодисны бүлгийн 2.2 хувиар, хувцас, бүс бараа, гутлын бүлгийн үнэ 1.8 хувиар, гэр ахуйн тавилга, гэр ахуйн бараа үйлчилгээний бүлгийн үнэ 0.6 хувиар, зочид буудал, нийтийн хоол, дотуур байрны үйлчилгээний бүлгийн үнэ 1.0 хувиар хувиар тус тус өссөн нь нөлөөлжээ.



II.4 ХӨДӨӨ АЖ АХУЙ

Малын онд оролт: Том малын зүй бус хорогдол 2015 оны 6 дугаар сард 5394 толгой болж, өмнөх оны мөн үеийнхээс 2022 толгойгоор буюу 27.3 хувиар буурсан байна. Том малын хорогдлыг төрлөөр нь авч үзвэл: тэмээ 18, адуу 479, үхэр 572, хонь 2173, ямаа 2152 толгой байна.

Аймгийн хэмжээнд хорогдсон нийт мал оны эхний малын 0.39 хувийг эзэлж байна. Малын нийт хорогдлын 80.2 хувийг бог мал эзэлж байна. Мал төллөлт 6 дугаар сарын байдлаар нийт төллөх малын 83.4 хувь буюу 519749 толгой эх мал төллөж, төл бойжилт 98.8 хувьтай байна.

Хаврын тариалалтаар улаанбуудай 22368 га, төмс 228.2 га, хүнсний ногоо 133.8 га, тосны ургамал 14171 га-д тус тус тариалсан байна.



II.5 АЖ ҮЙЛДВЭР

Аж үйлдвэрийн нийт бүтээгдэхүүний үйлдвэрлэл 21.7 тэрбум төгрөг болж урьд оны мөн үеийнхээс 5.3 тэрбум төгрөгөөр өссөн бол оны үнээр 21.2 тэрбум төгрөгийн борлуулалт хийсэн нь урьд оны мөн үеийнхээс 4.8 тэрбум төгрөгөөр өссөн гүйцэтгэлтэй байна.

Энэ онд гол нэр төрлийн бүтээгдэхүүнээс 213.7 мянган тонн нүүрс олборлож, 74562.8 мянган.квт.цаг цахилгаан эрчим хүч үйлдвэрлэж, 141423 мянган.г.кал дулаан нийлүүлж, 3732.6 тн гурил, 1439.4 тн хивэг, 592.6 тн талх, нарийн боов, 3 мян.л архи, 4.5 мян.л дарс, 155.6 мян.ширхэг зайрмаг, 32.7 мян.л сүү, сүүн бүтээгдэхүүн, 60 тн хиам, банш бууз тус тус үйлдвэрлэсэн байна.



II.6 НИЙГМИЙН ДААТГАЛ, ХАЛАМЖ

Нийгмийн даатгалын сангийн орлого 2015 оны эхний 6 сард 8790.2 сая төгрөг, зарлага 17119.5 сая төгрөг болж, өмнөх оны мөн үеийнхээс орлого 429.7 сая төгрөг буюу 5.1 хувь, зарлага 2627.7 сая төгрөг буюу 18.1 хувиар өссөн байна.

Нийгмийн даатгалын сангаас тэтгэвэр авагчдын тоо 10405 байгаа нь өмнөх оны мөн үеэс 2.1 хувиар өссөн байна.

**ҮНДСЭН ҮЗҮҮЛЭЛТҮҮД, жил бүрийн эхний 6 сарын байдлаар**

	Хэмжих нэгж	2014	2015	Зөрүү	$\frac{2015}{2014}$ %
Нийгмийн статистикийн үзүүлэлтүүд					
Төрсөн хүүхэд	хүн	970	957	- 13	98.7
Нялхасын эндэгдэл	хүн	9	4	- 5	44.4
Бүртгэлтэй ажилгүй иргэд	хүн	2 413	1 976	- 437	81.9
Халдварт өвчнөөр өвчлөгчид	хүн	1 150	1 509	359	131.2
Бүртгэгдсэн гэмт хэрэг	тоо	261	286	25	109.6
Учирсан хохирол	сая.төг	495.7	8069.1	7 573	16дахин их
Макро эдийн засгийн статистикийн үзүүлэлт					
Хэрэглээний үнийн индексийн өөрчлөлт, оны эцэстэй харьцуулснаар, хувиар	хувь	5.1	6.3	1.2	123.5
Тээврийн орлого	сая.төг	30.0	35.0	5.0	116.7
Холбооны орлого	сая.төг	219.0	186.6	- 32.4	85.2
Орон нутгийн төсвийн орлого**	сая.төг	29 790.1	29100.4	- 689.7	97.7
Орон нутгийн төсвийн зарлага**	сая.төг	27 377.6	28 685.8	1 308.2	104.8
Том малын зүй бусын хорогдол	тол	7 416	5 394	-2 022	72.7
- Тэмээ	тол	55	18	- 37	32.7
- Адуу	тол	489	479	- 10	98.0
- Үхэр	тол	711	572	- 139	80.5
- Хонь	тол	3471	2173	-1 298	62.6
- Ямаа	тол	2690	2152	- 538	80.0
Бойжуулсан төл	тол	443 376	513 698	70 322	115.9
- Тэмээ	тол	729	758	29	104.0
- Адуу	тол	30 232	36 623	6 391	121.1
- Үхэр	тол	34 218	42 964	8 746	125.6
- Хонь	тол	243 198	280 055	36 857	115.2
- Ямаа	тол	134 999	153 298	18 299	113.6
Аж үйлдвэрийн нийт бүтээгдэхүүн	сая.төг	16 429.5	21 725.7	5 296.2	132.2
- Борлуулсан бүтээгдэхүүн	сая.төг	16 405.9	21 180.8	4 774.9	129.1



I. ХӨДӨЛМӨР

I.1 БҮРТГЭЛТЭЙ АЖИЛГҮЙ ИРГЭДИЙН ТОО, сумаар

Сум	2013.I-VI	2014.I-VI	2015.I-VI	2015.I-VI 2014.I-VI	%
Хэрлэн	1826	1778	1379		0.8
Баяндун	105	27	53		1.96
Баянтүмэн	59	25	38		1.52
Баян-Уул	105	72	33		0.5
Булган	32	19	13		0.7
Гурванзагал	57	11	29		2.6
Дашбалбар	111	71	59		0.8
Матад	86	39	24		0.6
Сэргэлэн	30	22	40		1.8
Халхгол	79	38	30		0.8
Хөлөнбуйр	47	72	10		0.1
Цагаан-Овоо	96	45	74		1.6
Чойбалсан	98	75	87		1.2
Чулуунхороот	45	28	59		2.1
Бусад аймаг	52	91	48		0.5
БҮГД	2828	2413	1976		18.1

I.2 БҮРТГЭЛТЭЙ АЖИЛГҮЙ ИРГЭДИЙН ТОО, сумаар, боловсрол, насны бүлгээр

		эмэгтэй	Боловсролын түвшингээр							Насны бүлгээр					
			Дээд боловсролтой	Тусгай дунд боловсролтой	Мэргэжлийн анхан шатны	Бүрэн дунд боловсролтой	Суурь	Бага	Боловсрол гүй	15-24	25-34	35-44	45-54	55-59	60+
Хэрлэн	1379	564	250	133	111	658	151	41	35	284	462	321	242	57	13
Баяндун	53	24	2	-	2	36	9	4	-	18	18	12	4	1	-
Баянтүмэн	38	22	10	-	3	17	5	2	1	12	18	7	1	-	-
Баян-Уул	33	14	9	2	4	16	2	-	-	10	8	9	5	1	-
Булган	13	10	1	-	1	11	-	-	-	5	4	3	1	-	-
Гурванзагал	29	15	7	2	7	7	5	1	-	12	11	4	2	-	-
Дашбалбар	59	28	8	7	1	32	6	2	3	14	24	9	9	3	-
Матад	24	10	2	-	2	11	4	5	-	7	9	4	2	2	-
Сэргэлэн	40	15	8	-	6	19	5	2	-	11	17	7	4	1	-
Халхгол	30	13	6	2	4	15	2	1	-	15	8	6	1	-	-
Хөлөнбуйр	10	3	2	-	2	5	1	-	-	4	5	-	1	-	-
Цагаан-Овоо	74	40	3	3	7	46	9	4	1	14	26	17	14	2	1
Чойбалсан	87	44	5	5	6	27	10	20	14	22	29	21	14	1	-
Чулуунхороот	59	37	6	6	2	32	8	3	2	13	13	18	14	1	-
Бусад аймаг	48	23	22	3	2	19	2	48	-	9	26	9	2	2	48
БҮГД	1976	862	341	163	160	951	219	133	56	450	678	447	316	71	62



I.3 ШИНЭЭР БҮРТГҮҮЛСЭН АЖИЛГҮЙ ИРГЭДИЙН ТОО, сумаар

Сум	Шинээр бүртгүүлсэн ажилгүй иргэд			2015.I-VI 2014.I-VI %
	2013.I-VI	2014.I-VI	2015.I-VI	
Хэрлэн	487	463	352	0.76
Баяндун	15	27	52	1.93
Баянтүмэн	10	13	25	1.92
Баян-Уул	20	18	22	1.22
Булган	16	12	10	0.83
Гурванзагал	15	21	16	0.76
Дашбалбар	36	42	63	4.50
Матад	12	39	48	1.23
Сэргэлэн	8	6	20	3.33
Халхгол	12	20	23	1.15
Хөлөнбуйр	8	33	22	0.67
Цагаан-Овоо	15	18	59	3.28
Чойбалсан	22	19	18	0.95
Чулуунхороот	19	7	20	2.86
Бусад	15	18	16	2.80
БҮГД	710	756	766	1.32

I.4 БҮРТГЭЛТЭЙ АЖИЛГҮЙ ИРГЭДЭЭС АЖИЛД ОРСОН ХҮНИЙ ТОО, сумдаар

Сум	Бүртгэлтэй ажилгүй иргэдээс ажилд орсон хүний тоо			2015.I-VI 2014.I-VI %
	2013.I-VI	2014.I-VI	2015.I-VI	
Хэрлэн	456	161	150	0.9
Баяндун	21	9	4	0.4
Баянтүмэн	12	6	9	1.5
Баян-Уул	19	5	5	1.0
Булган	8	2	5	2.5
Гурванзагал	13	3	10	3.3
Дашбалбар	15	6	12	2.0
Матад	13	5	6	1.2
Сэргэлэн	8	2	1	0.5
Халхгол	10	5	2	0.4
Хөлөнбуйр	6	5	1	0.2
Цагаан-Овоо	5	3	0	0.0
Чойбалсан	8	4	21	5.2
Чулуунхороот	9	5	4	0.8
Бусад аймаг	19	7	1	0.1
БҮГД	622	228	231	1.01

**II. ЭРҮҮЛ МЭНД****II.1 ЭРҮҮЛ МЭНД**

	Хэмжих нэгж	2014.I-VI	2015.I-VI	Өсөлт	
				Тоо	Хувь
1. Амбулаторийн үзлэг	мян.хүн	187.1	170.5	-16.6	91.1
2. Ор хоног	мян.хүн	72.8	69.4	-3.4	95.3
3. Урьдчилан сэргийлэх үзлэг	мян.хүн	61.6	65.0	3.4	105.5
4. Эмчлүүлсэн хүний тоо	мян.хүн	8.9	8.7	-0.2	97.8
5. Нийт халдварт өвчин	хүн	1150	1509	359	131.2
Үүнээс: Салхинцэцэг	хүн	161	325	164	201.9
6. Хорт хавдрын нас баралт	хүн	60	63	3	105.0
7. Нийт нас баралт	хүн	244	213	-31	87.3
8. Амаржсан эх	хүн	970	955	-15	98.5
Үүнээс: Амьд төрсөн хүүхэд	хүн	970	957	-13	98.7
9. 1 хүртэл насандаа эндсэн хүүхэд	хүн	9	4	-5	44.4
10. 1-5 хүртлэх насны эндсэн хүүхэд	хүн	2	0	-2	0.0

II.2. ТӨРӨЛТ, ХҮҮХДИЙН ЭНДЭГДЭЛ, сумаар

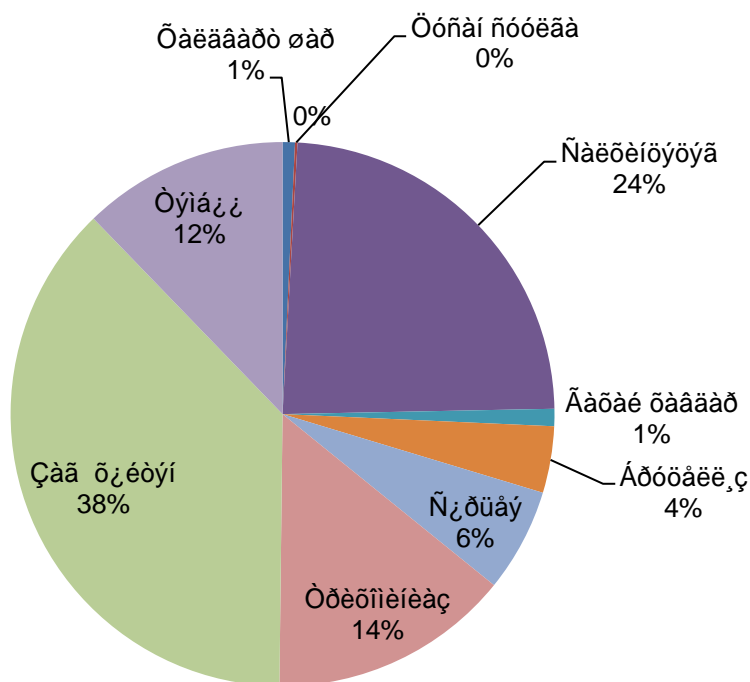
Сум	Амаржсан эх	Амьд төрсөн хүүхэд	1 хүртэл насандаа эндсэн хүүхэд	1-5 хүртэл насны эндсэн хүүхэд
Баяндун	27	26	-	-
Баянтүмэн	20	20	-	-
Булган	16	16	-	-
Гурванзагал	14	14	1	-
Дашбалбар	32	32	-	-
Матад	17	17	-	-
Халхгол	37	37	2	-
Хөлөнбуйр	22	22	-	-
Сэргэлэн	18	18	-	-
Цагаан-Овоо	52	52	-	-
Баян-уул	37	37	-	-
Чойбалсан	33	33	-	-
Чулуунхороот	15	14	0	-
Хэрлэн	615	619	1	-
Дүн	955	957	4	-



II.3. ХАЛДВАРТ ӨВЧНИЙ ГАРАЛТ

Халдварт өвчин	Хэмжих нэгж	2014.I-VI	2015.I-VI	Өсөлт	
				тоо	хувь
Гахай хавдар	хүн	12	14	2	117
Цусан суулга	хүн	4	2	-2	50
Бруцеллёз	хүн	85	54	-31	63.5
Салхинцэцэг	хүн	161	325	164	201.9
Сүрьеэ	хүн	58	84	26	144.8
Тэмбүү	хүн	182	167	-15	91.8
Заг хүйтэн	хүн	463	513	50	110.8
Трихоминиаз	хүн	138	196	58	142.0
Бусад	хүн	25	154	129	616.0
Бүгд	хүн	1128	1509	381	133.8

II.4. ХАЛДВАРТ ӨВЧНӨӨР ӨВЧЛӨГЧДИЙН БҮТЭЦ ХУВИАР, төрлөөр



**III. ГЭМТ ХЭРЭГ****III.1. БҮРТГЭГДСЭН ХЭРГИЙН ТОО, төрлөөр**

Хэргийн төрөл	2014.I-VI	2015.I-VI
Бүртгэгдсэн хэрэг- бүгд	261	286
Хүний амь бие, эрүүл мэндийн эсрэг гэмт хэрэг	82	102
Хүүхэд гэр бүл, нийгмийн ёс суртахууны эсрэг гэмт хэрэг	4	5
Өмчлөх эрхийн эсрэг гэмт хэрэг	112	89
Бусдын эд хөрөнгийг хулгайлах	105	68
Үүнээс: Хувийн өмчийг хулгайлах	32	33
Малын хулгай	73	35
Бусдын эд хөрөнгийг дээрэмдэх	2	12
Бусдын эд хөрөнгийг залилан мэхлэх	5	9
Авто тээврийн гэмт хэрэг	0	3
Нийгмийн аюулгүй байдлын эсрэг гэмт хэрэг	7	6
Хүн амын эрүүл мэндийн эсрэг гэмт хэрэг	4	1
Тээврийн хэрэгслийн хөдөлгөөний аюулгүй байдал, ашиглалтын журмын эсрэг гэмт хэрэг	12	35
Бусад гэмт хэрэг	40	45
Гэмт хэргийн улмаас учирсан хохирол		
Гэмтэж бэртсэн хүн	104	146
Нас барсан хүн	17	11
Нийт хохирол /сая төгрөг/	495.7	8069.1
Нөхөн төлүүлсэн хохирол /хувь/	40.8	10.9

III.2. БҮРТГЭГДСЭН ХЭРГИЙН ТОО, сумаар

Сум	2014.I-VI	2015.I-VI
Хэрлэн	144	185
Баян-Уул	5	8
Баяндун	8	3
Дашбалбар	7	9
Чулуунхороот	5	1
Гурванзагал	7	5
Чойбалсан	12	5
Сэргэлэн	12	8
Цагаан-Овоо	12	11
Баянтүмэн	19	17
Булган	6	8
Хөлөнбуйр	2	3
Матад	13	9
Халхгол	9	14
Бүгд	261	286



IV. ТЭЭВЭР, ХОЛБОО

IV.1 ТЭЭВЭР, ХОЛБООНЫ САЛБАРЫН ҮЗҮҮЛЭЛТҮҮД сарын эцэст

ᠮᠣᠩᠭᠡᠯᠡᠭᠡᠨ	ᠣᠶᠢ ᠶ᠋ᠭᠡ	ᠠᠨᠡᠭᠦᠨᠠᠭᠢ		2015
		2014	2015	2014
ᠣᠲᠡᠭᠡᠨ ᠠᠨᠠᠭᠢ:				
ᠣᠨᠠᠨᠠᠭᠡ ᠠᠨᠠᠭᠢ	ᠨᠠᠶ.᠔᠐ ᠶ	219.0	186.6	85.2
ᠮᠣᠩᠭᠡᠯᠡᠭᠡᠨ: ᠣᠵᠢ ᠠᠨᠠᠨ	ᠨᠠᠶ.᠔᠐ ᠶ	92.6	65.8	71.1
ᠣᠨᠠᠨᠠᠭᠡ ᠠᠨᠠᠭᠢ	᠔ᠢ ᠠ	898	862	96.0
ᠣᠷᠣᠭᠠᠨᠠᠭᠢ ᠠᠨᠠᠭᠢ:	ᠰᠠᠶ.᠔᠐ ᠶ	38.2	36.6	95.8
: ᠠᠨᠠᠭᠢ ᠠᠨᠠᠭᠢ				
ᠮᠣᠩᠭᠡᠯᠡᠭᠡᠨ: ᠣᠷᠣᠭᠠᠨᠠᠭᠢ	ᠰᠠᠶ.᠔᠐ ᠶ	11.1	14.1	127.0
ᠣᠶᠠᠭᠡᠭᠡ	ᠰᠠᠶ.᠔᠐ ᠶ	10.5	7.4	70.5
ᠠᠨᠠᠭᠢ ᠠᠨᠠᠭᠢ	ᠰᠠᠶ.᠔᠐ ᠶ	16.9	15.1	89.3
ᠴᠢ ᠳᠡᠭᠡ: ᠠᠨᠠᠭᠢ	ᠢ ᠶᠢ .᠔ᠵᠢ	2.5	4.4	176.0
ᠴᠢ ᠳᠡᠭᠡ: ᠠᠨᠠᠭᠢ	ᠢ ᠶᠢ .᠔ᠵᠢ .ᠡᠢ	180	315.0	175.0
МХС ТӨК				
ᠠᠨᠠᠭᠢ	ᠰᠠᠶ.᠔᠐ ᠶ	55.7	65.5	117.6
ᠠᠨᠠᠭᠢ ᠠᠨᠠᠭᠢ: ᠠᠨᠠᠭᠢ ᠴᠢ ᠳᠡᠭᠡ:	ᠢ ᠶᠢ .᠔ᠵᠢ	13.9	13.5	97.1
ᠴᠢ ᠳᠡᠭᠡ: ᠠᠨᠠᠭᠢ	ᠢ ᠶᠢ .᠔ᠵᠢ .ᠡᠢ	9118.4	8560.8	93.9
ᠠᠨᠠᠭᠢ	ᠢ ᠶᠢ .᠔᠐ ᠶ	30045.9	35003.4	116.5

IV.1 НИЙТИЙН АЖ АХУЙН ҮЗҮҮЛЭЛТҮҮД, мян.төг

ᠮᠣᠩᠭᠡᠯᠡᠭᠡᠨ	ᠠᠨᠡᠭᠦᠨᠠᠭᠢ		ᠠᠨᠠᠭᠢ	
	2014	2015	ᠣᠷᠠᠭᠠᠨᠠᠭᠢ	ᠣᠲᠡᠭᠡᠨ
ᠠᠨᠠᠭᠢ -ᠠᠨᠠᠭᠢ ᠠᠨᠠᠭᠢ	988.0	1276.2	129.2	288.2
ᠣᠨᠠᠨᠠᠭᠡ ᠠᠨᠠᠭᠢ	377.0	473.0	125.5	96.0
ᠮᠣᠩᠭᠡᠯᠡᠭᠡᠨ: ᠣᠵᠢ ᠠᠨᠠᠨ ᠠᠨᠠᠭᠢ	220.9	294.4	133.3	73.5
ᠠᠨᠠᠭᠢ ᠠᠨᠠᠭᠢ	156.1	178.7	114.5	22.6
ᠨᠠᠶᠠᠨᠠᠭᠢ ᠠᠨᠠᠭᠢ	345.0	433.0	125.5	88.0
ᠣᠨᠠᠨᠠᠭᠡ	88.1	122.5	139.0	34.4
ᠣᠨᠠᠭᠢ ᠠᠨᠠᠭᠢ	116.0	161.4	139.1	45.4
ᠣᠲᠡᠭᠡᠨ ᠠᠨᠠᠭᠢ ᠠᠨᠠᠭᠢ	62.0	86.2	139.0	24.2

**V. ТӨРИЙН САНХҮҮ****V.1 ОРОН НУТГИЙН ТӨСВИЙН ОРЛОГО, сая.төг**

	2014.I-VI	2015.I-VI			2015 2014 %
		Төл	Гүйц	%	
А. Орон нутгийн орлого	5 515.7	30 510.1	29 100.4	95.4	527.6
1. Татварын орлого	5 118.3	5 505.4	5 692.9	103.4	111.2
1.1 Орлогын албан татвар	2 895.9	3 425.1	3 047.3	89.0	105.2
1.2 Өмчийн татвар	395.2	396.7	474.3	119.6	120.0
1.3 Дотоодын бараа үйлчилгээний татвар	261.9	0.0	0.0	-	0.0
1.4 Бусад	1 565.3	1 683.5	2 171.4	129.0	138.7
2. Татварын бус орлого	397.4	25 004.7	23 407.5	93.6	5 890.2
Б. Тусламжийн орлого	24 274.4	2 007.4	2 047.1	102.0	8.4
Нийт орлого ба тусламжийн дүн	29 790.1	32 517.4	31 147.6	95.8	104.6

V.2 ОРОН НУТГИЙН ТӨСВИЙН ЗАРЛАГА сая.төг

	2014.I-VI	2015.I-VI			2015 2014 %
		Төл	Гүйц	%	
1. Урсгал зардал	18 470.2	20 340.0	18 767.6	92.3	101.6
1.1 Цалин хөлс ба нэмэгдэл урамшил	12 067.3	13 295.4	12 575.1	94.6	104.2
1.2 Ажил олгогчоос нийгмийн даатгалд төлөх шимтгэл	1 314.6	1 474.4	1 375.3	93.3	104.6
1.3 Байр ашиглалттай холбоотой зардал	798.9	1 049.7	705.5	67.2	88.3
1.4 Хангамжийн бараа материал	359.8	853.6	559.1	65.5	155.4
1.5 Нормативт зардал	1 202.9	1 571.1	1 366.3	87.0	113.6
1.6 Эд хогшил, урсгал засварын зардал	138.5	282.1	293.7	104.1	212.1
1.7 Бусдаар гүйцэтгүүлсэн ажил үйлчилгээ	26.1	126.1	62.3	49.4	238.4
1.8 Томилолт зочны зардал	107.0	99.0	75.7	76.5	70.8
1.9 Бараа үйлчилгээний бусад зардал	2 455.1	1 588.6	1 754.7	110.5	71.5
1.10 Татаас ба урсгал шилжүүлэг	4 625.7	5 536.8	3 927.4	70.9	84.9
1.11 Бусад	4 281.6	2 577.3	553.6	21.5	12.9
Нийт зарлага ба цэвэр зээлийн дүн	27 377.6	28 454.1	23 248.7	81.7	84.9



V.3 АЙМГИЙН ТӨСВИЙН ОРЛОГО, сумаар, оны үнээр, сая.төг

Сум	Орлого				ОАТ		Хөрөнгийн албан татвар		Бусад татвар, төлбөр хураамж	
	2014.I-VI	2015.I-VI			Төл	Гүйц	Төл	Гүйц	Төл	Гүйц
		Төл	Гүйц	%						
Хэрлэн	554.1	713.1	756.7	106.1	456.2	163.5	0.7	0.4	256.2	592.7
Баяндун	24.9	27.1	9.7	35.6	22.7	7.9	0.3	0.1	4.1	1.6
Баянтүмэн	5.6	12.4	28.1	226.1	11.1	3.2	0.1	0.0	1.2	24.9
Баян-Уул	40.2	53.7	33.3	62.1	18.9	24.6	0.2	0.0	34.5	8.6
Булган	6.2	10.3	121.9	183.0	9.2	2.2	0.1	0.0	1.0	119.7
Гурванзагал	11.0	13.2	4.5	34.4	12.1	0.0	0.1	0.1	1.0	4.5
Дашбалбар	41.7	24.1	17.8	73.9	16.3	15.6	0.3	0.2	7.6	2.0
Матад	330.0	34.2	4.3	12.7	16.9	0.7	0.1	0.2	17.2	3.5
Сэргэлэн	14.2	14.0	10.8	77.0	13.1	10.2	0.1	0.1	0.8	0.5
Халхгол	144.9	77.2	62.8	81.4	18.4	5.8	0.1	0.1	58.6	56.9
Хөлөнбуйр	49.3	11.7	11.7	100.2	10.5	0.6	0.2	0.1	1.0	11.0
Цагаан-Овоо	16.3	17.3	19.1	110.5	15.5	7.9	0.2	0.2	1.6	11.1
Чойбалсан	22.6	16.0	7.1	44.3	14.6	5.9	0.2	0.1	1.2	1.0
Чулуунхороот	13.4	13.2	6.5	49.6	11.9	1.7	0.1	0.1	1.2	4.8
Сумын дүн	1 274.5	1 037.6	1 094.4	105.5	647.6	249.8	2.7	1.9	387.3	842.7

V.4. АЙМГИЙН ТӨСВИЙН ЗАРЛАГА, сумаар, оны үнээр, сая.төг

Сум	Зарлага				Цалин хөлс болон нэмэгдэл урамшил		Байр ашиглалттай жолбоотой зардал		Хангамж бараа материалын зардал	
	2014.I-VI	2015.I-VI			Төл	Гүйц	Төл	Гүйц	Төл	Гүйц
		Төл	Гүйц	%						
Хэрлэн	8 945.2	8 452.6	7 288.8	86.2	5 199.9	5 145.5	457.7	344.6	108.8	90.2
Баяндун	953.8	888.2	831.2	93.6	607.8	582.5	39.2	32.8	40.2	35.2
Баянтүмэн	637.4	518.3	494.6	95.4	374.2	364.9	18.3	14.4	24.1	22.4
Баян-Уул	1 191.8	1 131.9	986.2	87.1	747.0	697.3	73.2	40.4	22.1	15.7
Булган	710.7	554.7	500.7	90.3	381.2	364.7	23.4	15.7	30.9	21.0
Гурванзагал	623.4	543.8	501.6	92.2	373.1	359.0	25.2	25.6	44.4	34.9
Дашбалбар	846.1	829.6	723.1	87.2	549.4	504.6	30.7	24.2	49.4	39.7
Матад	1 196.0	760.0	643.3	84.6	474.9	451.9	25.9	17.0	26.5	19.2
Сэргэлэн	659.6	626.5	561.6	89.6	398.8	390.8	18.2	11.8	35.4	27.4
Халхгол	1 008.5	949.6	711.4	74.9	605.3	501.7	40.7	26.2	97.1	37.4
Хөлөнбуйр	643.7	632.1	547.9	86.7	416.3	406.1	27.1	15.9	37.5	21.2
Цагаан-Овоо	987.6	984.1	859.7	87.4	637.7	572.3	38.0	28.3	84.0	61.2
Чойбалсан	812.6	777.7	722.3	92.9	533.5	517.6	24.1	17.6	33.4	30.6
Чулуунхороот	702.7	699.4	606.7	86.7	491.2	461.3	29.0	15.0	37.5	28.0
Нийт дүн	19 919.1	18 348.5	15 979.0	87.1	11 790.5	11 320.2	870.6	629.5	671.4	484.2



VI.2 ХЭРЭГЛЭЭНИЙ ҮНЭ, хүнсний гол нэр төрлийн барааны үнэ, сараар

Нэр төрөл	2013.I-VI	2014.I-VI	2015.I-VI	$\frac{2015.I-VI}{2014.I-VI}$ %
1-р зэргийн гурил, кг	630	900	920	102.2
Хонины мах, кг	7 200	7 500	7 500	100.0
Үхрийн мах, кг	8 500	8 800	9 000	102.3
Ямааны ястай мах, кг	6 800	5 500	6 500	118.2
Элсэн чихэр, кг	1 600	1 700	1 800	105.9
Цагаан будаа, кг	1 600	2 000	2 200	110.0
Шингэн сүү, л	600	700	800	114.3
Цагаан ноолуур, кг	35 000	20 000	20 000	100.0
Бор ноолуур, кг	35 000	20 000	20 000	100.0
Бензин, А-80, 1 литр	1 610	1 630	1 630	100.0
Бензин, А-92, 1 литр	1 840	1 880	1 880	100.0
Дизелийн түлш, литр	1 890	1 930	1 930	100.0

VI.3 ХӨДӨӨ АЖ АХУЙН ЗАРИМ БҮТЭЭГДЭХҮҮНИЙ ЗАХ ЗЭЭЛИЙН ДУНДАЖ ҮНЭ

Бүтээгдэхүүний төрөл	2013.I-VI	2014.I-VI	2015.I-VI	$\frac{2015.VI}{2014.VI}$
Адууны дэл	2500	3000	6000	200.0
Адууны сүүл	6500	5200	7000	134.6
Адууны шир	30000	20000	30000	150.0
Үхрийн шир 1.8-2.3 м	25000	30000	35000	116.7
Үхрийн шир 2.3 м-с	40000	40000	40000	100.0
Хонины ноосгүй нэхий	5000	5100	1500	29.4
Ямааны ноолуургүй арьс	3000	3100	1500	48.4
Ямааны ноолуур	40000	30000	30000	100.0
Сонгино	1500	1600	1400	87.5
Сармис	3800	4300	4400	102.3
Өргөст хэмх	3500	4000	3800	95.0
Улаан лооль	3900	4100	4200	102.4
Өндөг	350	440	290	65.9

**VII. ХӨДӨӨ АЖ АХУЙ****VII.1 ЗҮЙ БУСЫН ХОРОГДОЛ ТОМ МАЛ, малынтөрлөөр**

Малын төрөл	Хорогдол бүгд			Оны эхний малд том малын хорогдлын эзлэх хувь	
	2013.I-VI	2014.I-VI	2015.I-VI	2014.I-VI	2015.I-VI
Тэмээ	66	55	18	1.17	0.39
Адуу	1101	489	479	0.30	0.27
Үхэр	6469	711	572	0.57	0.40
Хонь	21540	3471	2173	0.59	0.32
Ямаа	14424	2690	2152	0.80	0.54
Бүгд	43600	7416	5394	0.61	0.39

VII.2 ЗҮЙ БУСЫН ХОРОГДОЛ ТОМ МАЛ, сумаар

Сум	Хорогдол бүгд			Оны эхний малд том малын хорогдлын эзлэх хувь	
	2013.I-VI	2014.I-VI	2015.I-VI	2014.I-VI	2015.I-VI
Баяндун	698	2151	783	1.91	0.61
Баянтүмэн	3179	200	487	0.24	0.51
Булган	1884	92	670	0.12	0.78
Гурванзагал	1128	160	221	0.21	0.26
Дашбалбар	2357	949	444	0.58	0.24
Матад	1718	962	295	1.11	0.31
Халхгол	24616	83	504	0.2	1.25
Хөлөнбуйр	520	6	127	0.0	0.15
Сэргэлэн	1874	428	157	0.43	0.13
Цагаан-Овоо	1264	1258	359	1.09	0.27
Баян-Уул	263	684	813	0.93	1.00
Чойбалсан	1302	117	181	0.16	0.21
Чулуунхороот	1312	65	26	0.13	0.05
Хэрлэн	1485	261	327	0.25	0.27
Бүгд	43600	7416	5394	0.61	0.39

VII.3 БОЙЖУУЛСАН ТӨЛ, малынтөрлөөр

Төрөл	Бойжуулсан төл бүгд			Бойжилтын хувь		
	2013.I-VI	2014.I-VI	2015.I-VI	2013.I-VI	2014.I-VI	2015.I-VI
Тэмээ	682	729	758	87	96.0	96.3
Адуу	23714	30232	36623	96.2	99.5	98.7
Үхэр	29333	34218	42964	93.3	99.3	98.6
Хонь	213893	243198	280055	94.8	99.7	99.2
Ямаа	116766	134999	153298	91.2	99.5	98.3
Бүгд	384388	443376	513698	93.6	99.6	98.8



VII.4 БОЙЖУУЛСАН ТӨЛ, сумдаар

Сум	Бойжуулсан төл бүгд			Бойжилтын хувь		
	2013.I-VI	2014.I-VI	2015.I-VI	2013.I-VI	2014.I-VI	2015.I-VI
Баяндун	40461	48672	50660	97.2	97.6	98.6
Баянтүмэн	31980	37977	37999	89.9	102.2	98.6
Булган	23817	28593	30321	97.8	100.0	98.3
Гурванзагал	25416	26073	33277	95.0	98.9	99.0
Дашбалбар	53309	57771	64411	97.0	99.0	98.8
Матад	24541	26036	32281	94.3	99.7	100.5
Халхгол	4850	14248	15805	35.4	100.0	97.4
Хөлөнбуйр	23231	25437	30173	99.4	100.0	99.4
Сэргэлэн	26643	35855	44702	88.6	99.7	99.6
Цагаан-Овоо	41077	39658	53080	97.0	99.2	97.6
Баян-Уул	25928	26237	29831	97.7	99.0	95.7
Чойбалсан	21517	31828	33045	99.7	102.8	101.6
Чулуунхороот	15062	15826	19598	97.4	97.7	100.4
Хэрлэн	26556	29165	38515	94.0	99.6	98.9
	384388	443376	513698	93.6	99.6	98.8

VII.5 ТАРИАЛАЛТ, сумдаар

Сум	Төмс /га /		$\frac{2015.VI}{2014.VI}$	Хүнсний ногоо /га /		$\frac{2015.VI}{2014.VI}$
	2014.I-VI	2015.I-VI		2014.I-VI	2015.I-VI	
Баяндун	10	11	110.0	11.7	11.4	97.4
Баянтүмэн	8.5	15.2	178.8	19.5	5.7	29.3
Булган	61.4	73.3	119.4	0.3	1.7	587.2
Гурванзагал	4.8	4.7	97.9	2.7	3.4	125.9
Дашбалбар	15.3	14	91.5	8.24	10.55	128.0
Матад	3.1	4	129.0	2.4	3.1	129.2
Халхгол	16.3	12	73.6	4.2	8.50	202.4
Хөлөнбуйр	1.63	1.5	92.0	0.6	1.52	252.5
Сэргэлэн	0.6	0.9	150.3	0.64	2.6	400.0
Цагаан-Овоо	6.1	5.5	90.2	6.00	6.5	108.3
Баян-Уул	33	23.5	71.2	19.0	11.8	62.1
Чойбалсан	0.5	1.8	360.0	0.6	3.4	566.7
Чулуунхороот	3.7	2.9	78.4	0.61	5.41	894.2
Хэрлэн	57.27	57.9	101.1	47.64	58.2	122.2
Бүгд	222.2	228.2	102.7	124.1	133.8	107.8



VII.6 ТАРИАЛАЛТ, таримлын төрлөөр, га-аар

Сум	Улаан буудай	Гурвалжин будаа	Арвай	Овьёос	Тосны ургамал	Эмийн ургамал
	2015.I-VI	2015.I-VI	2015.I-VI	2015.I-VI	2015.I-VI	2015.I-VI
Баяндун	-	-	-	-	-	-
Баянтүмэн	2405	-	-	10	501	-
Булган	-	-	-	-	-	-
Гурванзагал	-	-	-	-	-	-
Дашбалбар	-	-	-	-	-	-
Матад	-	-	-	-	-	-
Халхгол	17400	5470	330	170	8390	4800
Хөлөнбуйр	700	-	-	24	40	-
Сэргэлэн	-	-	-	-	-	-
Цагаан-Овоо	355	-	-	-	-	-
Баян-Уул	1200	-	-	-	-	-
Чойбалсан	300	-	-	-	2900	-
Чулуунхороот	-	70	-	-	2340	-
Хэрлэн	8	-	-	-	-	-
Бүгд	22368.0	5540	330	204	14171	4800

VIII. АЖ ҮЙЛДВЭР

VIII.1 АЖ ҮЙЛДВЭРИЙН НИЙТ БҮТЭЭГДЭХҮҮН ҮЙЛДВЭРЛЭЛТ, сая.төг

Д/д	Аймаг, нийслэл	2013.I-VI	2014.I-VI	2015.I-VI	$\frac{2015}{2014} \%$
1	Уул уурхай олборлох үйлдвэр	2198.7	2297.3	2725.8	118.7
2	Боловсруулах аж үйлдвэр	2971.3	3874.4	5833	150.6
3	Ус хуримтлуулах, ариутгах усан хангамжийн үйл ажиллагаа	713	988.1	1282.1	129.8
4	Цахилгаан дулаан үйлдвэрлэл	6463.3	9269.7	11884.8	128.2

VIII.2 АЖ ҮЙЛДВЭРИЙН БОРЛУУЛСАН БҮТЭЭГДЭХҮҮН, оны үнээр, жил бүрийн 6 дугаар сарын байдлаар, сая.төг

Д/д	Аймаг, нийслэл	2013.I-VI	2014.I-VI	2015.I-VI	$\frac{2015}{2014} \%$
1	Уул уурхай олборлох үйлдвэр	2198.7	2297.3	2725.8	118.7
2	Боловсруулах аж үйлдвэр	2970.8	3938.7	5833	148.1
3	Ус хуримтлуулах, ариутгах усан хангамжийн үйл ажиллагаа	713	988.1	1282.1	129.8
4	Цахилгаан дулаан үйлдвэрлэл	5732.0	9181.8	11339.9	123.5

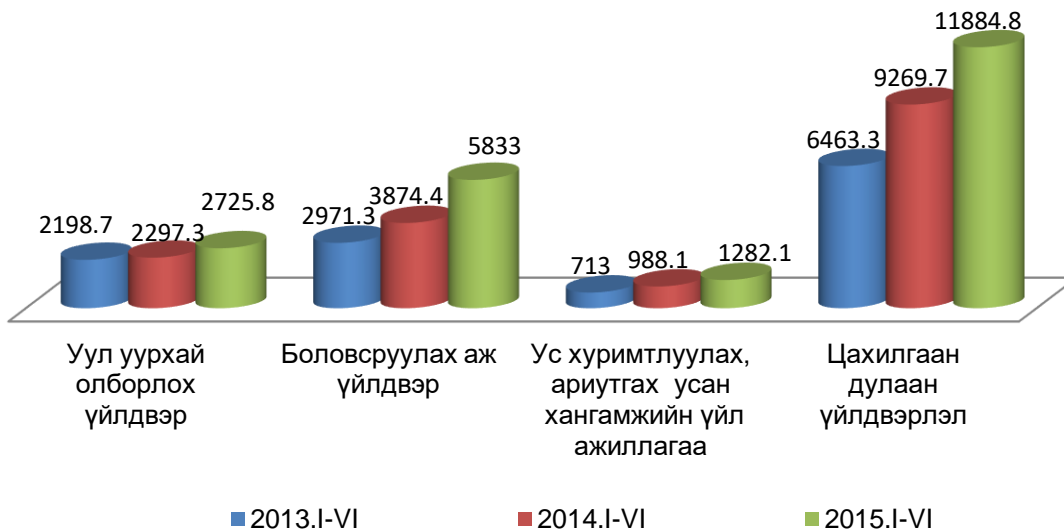


VIII.3 ГОЛ НЭР ТӨРЛИЙН БҮТЭЭГДЭХҮҮНИЙ ҮЙЛДВЭРЛЭЛТ, төрлөөр

Төрөл	Бүтээгдэхүүний нэрс	Хэмжих нэгж	Биет хэмжээгээр	
			2014	2015
			ЖЭ	ЖЭ
Уул уурхайн олборлох үйлдвэрлэл:	Чулуун нүүрс	мян.тн	185.7	213.7
	Алт	кг	0.1	2.9
	Элс, хайрга, дайрга	мян.м3	0.8	2.3
Боловсруулах аж үйлвэрлэл:	Дайвар бүтээгдэхүүн	тн	1.5	0
	Хиамны зүйл	тн	20	54.6
	Утсан, чанасан болон бусад боловс	тн	0.4	2
	Боловсруулсан шингэн сүү	мян.л	1.7	16.7
	Цөцгий	тн	0.1	0
	Тараг	мян.л	7.5	14.2
	Ааруул	тн	0.2	1.8
	Зайрмаг	мян.ш	17.1	155.6
	Гурил Дээд	тн	818.5	1390.4
	Гурил I зэрэг	тн	1076	1832.8
	Гурил II зэрэг	тн	344.6	509.4
	Хивэг	тн	893.5	1439.4
	Нарийн боов	тн	19.1	72.1
	Бялуу	тн	2.7	3.5
	Хэвийн боов	тн	10.5	16.9
	Талх	тн	397.4	592.6
	Хэрчсэн гурил	тн	21.5	28.8
	Банш, бууз, хуушуур	тн	5.3	3.4
	Архи	мян.л	2.6	3
	Дарс	мян.л	3.3	4.5
	Пиво	мян.л	0	1
	Хийжүүлсэн цэвэр ус, рашаан	мян.л	249.2	586.6
	Пальто	ш	2	0
	Цув	ш	1	0
	Савхин дээл	ш	48	9
	Савхин хүрэм	ш	0	18
	Өвлийн малгай	ш	6	0
	Савхин жижиг эдлэл	ш	5	0
	Хүрмэн блок	мян.ш	0.6	16
	Ширмэн цутгамал	тн	15	17.6
Ус хуримтлуулах, ариутгах хангамжийн үйл ажиллагаа:	Түгээсэн цэвэр ус	мян.м3	890.2	625.3
	Сувагжуулалт	мян.м3	814.3	786.3
Цахилгаан дулаан үйлдвэрлэл:	Цахилгаан	мян.квт.цаг	48821.8	74562.8
	Дулаан	мян.Г.кал	102386	141423



АЖ ҮЙЛДВЭРИЙН БҮТЭЭГДЭХҮҮН ҮЙЛДВЭРЛЭЛТ. САЛБАРААР



IX.1 НИЙГМИЙН ХАЛАМЖ ҮЙЛЧИЛГЭЭНИЙ ХЭЛТСИЙН МЭДЭЭ

	Мөрийн дугаар	мян.төгрөгөөр	
		Хүний тоо	Мөнгөн дүн
ОРЛОГО	1		4 558 112.4
Хүн амын хөгжлийг дэмжих чиглэлийн улсын төсвийн санхүүжилт	2		1 868 933.3
Нийгмийн халамжийн сангийн орлого	3		2 687 858.8
Хүүгийн орлого	4		1 183.0
Буцаасан орлого	5		0.0
Хүнс тэжээл хөтөлбөрийн дансны үлдэгдэл хадгалуулсаны орлого	6		137.3
ЗАРЦУУЛАЛТ	7		4 355 318.4
Халамжийн тэтгэвэр	8	2188	1 563 939.0
Нөхцөлт мөнгөн тэтгэмж	9	1338	569 423.0
Олон нийтийн оролцоонд түшиглэсэн халамжийн	10	141	23 325.0
Нийгмийн халамжийн дэмжлэг туслалцаа шаардлагатай иргэнд үзүүлэх хөнгөлөлт, нөхцөлт мөнгөн тусламж	11	660	179 960.0
Ахмад настны нийгмийн хамгааллын тухай хуулийн дагуу олгогдож байгаа нэг удаагийн хөнгөлөлт, тусламж	12	4350	237 038.5
Хөгжлийн бэрхшээлтэй иргэний нийгмийн хамгааллын тухай хуулийн дагуу олгогдож байгаа хөнгөлөлт, тусламж/	13	397	57 285.1
Алдар цолтой ахмадуудад үзүүлсэн хөнгөлөлт, тусламж	15	17	18 575.8
Алдарт эхийн одонгийн тусламж	16	6079	846 820.0
Жирэмсэн болон нярай, хөхүүл хүүхэдтэй эхчүүдийн мөнгөн тэтгэмж	17	1821	473 942.8
Хүнс тэжээлийн хөтөлбөрийн зардал	18	0	383 051.8
Банкны шимтгэл	19	0	1 957.4



XI. НИЙГМИЙН ДААТГАЛ

XI.1 НИЙГМИЙН ДААТГАЛЫН ШИМТГЭЛ, сумаар, сая.төг

Сумын нэр	Тэтгэвэр авагчдын тоо				Олгосон тэтгэвэр, сая.төг			
	2013.I-VI	2014.I-VI	2015.I-VI	<u>2015</u> 2014	2013.I-VI	2014.I-VI	2015.I-VI	<u>2015</u> 2014
Хэрлэн	5805	6139	6457	105.2	7403.6	8707.7	10324.6	118.6
Баяндун	355	399	391	98.0	394.8	484.3	558.5	115.3
Баянтүмэн	230	268	291	108.6	247.8	326.9	398.9	122.0
Баян-Уул	563	614	527	85.8	639.5	787.3	937.4	119.1
Булган	195	204	199	97.5	203.8	255.4	301.7	118.1
Гурванзагал	166	189	193	102.1	169.80	222.60	261.20	117.3
Дашбалбар	334	372	354	95.2	372.00	477.00	573.60	120.3
Матад	196	222	239	107.7	202.30	260.00	296.60	114.1
Сэргэлэн	188	218	213	97.7	196.50	255.80	298.90	116.8
Халхгол	277	310	323	104.2	317.90	404.90	513.60	126.8
Хөлөнбуйр	208	226	216	95.6	215.30	272.00	324.10	119.2
Цагаан-Овоо	367	424	451	106.4	399.70	503.60	611.00	121.3
Чойбалсан	330	371	336	90.6	362.30	451.50	535.90	118.7
Чулуунхороот	181	230	215	93.5	221.00	301.50	361.40	119.9
Дүн	9395	10186	10405	102.2	11346.3	13710.5	16297.4	118.9

XI.2 ТЭТГЭВЭР ОЛГОЛТ, сумаар

Сумын нэр	Тэтгэвэр авагчдын тоо				Олгосон тэтгэвэр, сая.төг			
	2013.I-VI	2014.I-VI	2015.I-VI	<u>2015</u> 2014	2013.I-VI	2014.I-VI	2015.I-VI	<u>2015</u> 2014
Хэрлэн	5805	6139	6457	105.2	7403.6	8707.7	10324.6	118.6
Баяндун	355	399	391	98.0	394.8	484.3	558.5	115.3
Баянтүмэн	230	268	291	108.6	247.8	326.9	398.9	122.0
Баян-Уул	563	614	527	85.8	639.5	787.3	937.4	119.1
Булган	195	204	199	97.5	203.8	255.4	301.7	118.1
Гурванзагал	166	189	193	102.1	169.80	222.60	261.20	117.3
Дашбалбар	334	372	354	95.2	372.00	477.00	573.60	120.3
Матад	196	222	239	107.7	202.30	260.00	296.60	114.1
Сэргэлэн	188	218	213	97.7	196.50	255.80	298.90	116.8
Халхгол	277	310	323	104.2	317.90	404.90	513.60	126.8
Хөлөнбуйр	208	226	216	95.6	215.30	272.00	324.10	119.2
Цагаан-Овоо	367	424	451	106.4	399.70	503.60	611.00	121.3
Чойбалсан	330	371	336	90.6	362.30	451.50	535.90	118.7
Чулуунхороот	181	230	215	93.5	221.00	301.50	361.40	119.9
Дүн	9395	10186	10405	102.2	11346.3	13710.5	16297.4	118.9



ХI.3 НИЙГМИЙН ДААТГАЛЫН САНГИЙН ОРЛОГО. Сумаар

Сумын нэр	Нийгмийн датгалын сангийн орлого				Нийгмийн датгалын сангийн зарлага		
	2014.I-VI	2015.I-VI			2014.I-VI	2015.I-VI	
		Төл	Гүйц	%		Гүйц	%
Хэрлэн	6 680.8	7 039.7	6 729.5	95.6	9302.4	10 908.3	117.26
Баяндун	206.8	212.6	206.8	97.3	501.7	584.2	116.44
Баянтүмэн	92.4	100.8	102.9	102.1	337.5	411.8	122.01
Баян-Уул	269.0	282.4	295.5	104.6	811.8	968.3	119.28
Булган	95.7	101.9	105.4	103.4	262.9	309.8	117.84
Гурванзагал	83.4	88.7	94.0	106.0	235.8	270.1	114.55
Дашбалбар	177.4	166.4	180.5	108.5	493.1	595.3	120.73
Матад	107.0	112.4	118.0	105.0	264	313.4	118.71
Сэргэлэн	108.3	108.8	118.5	108.9	269.1	312.4	116.09
Халхгол	11.7	294.6	281.4	95.5	420.8	536.6	127.52
Хөлөнбуйр	107.6	108.5	111.6	102.9	289.9	336.7	116.14
Цагаан-Овоо	159.8	150.8	170.2	112.9	525.3	653.4	124.39
Чойбалсан	137.6	127.5	143.0	112.2	463.7	553.4	119.34
Чулуунхороот	123.0	123.4	132.9	107.7	313.8	365.8	116.57
Дүн	8 360.5	9 018.5	8 790.2	97.5	14 491.8	17 119.5	118.13

ХI.4 ТЭТГЭМЖ ОЛГОЛТ. сумаар

Сумын нэр	Тэтгэмж авагчдын тоо				Олгосон тэтгэмж, сая.төг		
	2013.I-VI	2014.I-VI	2015.I-VI	<u>2015</u> 2014	2013.I-VI	2014.I-VI	<u>2015</u> 2014
Хэрлэн	1407	1603	1371	85.5	430.7	594.7	138.1
Баяндун	60	66	60	90.9	17.6	17.4	98.9
Баянтүмэн	33	32	28	87.5	16.2	10.6	65.4
Баян-Уул	57	58	59	101.7	20.6	24.5	118.9
Булган	34	19	21	110.5	12.1	7.5	62.0
Гурванзагал	29	29	20	69.0	11.4	13.2	115.8
Дашбалбар	30	29	38	131.0	25.5	16.1	63.1
Матад	22	7	22	314.3	9.8	4	40.8
Сэргэлэн	18	19	24	126.3	11.7	13.3	113.7
Халхгол	71	44	56	127.3	25.8	15.9	61.6
Хөлөнбуйр	48	49	35	71.4	14.1	17.9	127.0
Цагаан-Овоо	41	49	57	116.3	18.7	21.7	116.0
Чойбалсан	60	45	57	126.7	24.1	12.2	50.6
Чулуунхороот	31	24	13	54.2	14.2	12.3	86.6
Дүн	1941	2073	1861	89.8	652.5	781.3	119.7

