

ДОРНОД АЙМГИЙН ЗАСАГ ДАРГЫН ДЭРГЭДЭХ СТАТИСТИКИЙН ХЭЛТЭС

АЙМГИЙН АЖ ҮЙЛДВЭР, БАРИЛГА, ҮЙЛЧИЛГЭЭНИЙ САЛБАРЫН 2016 ОНЫ ТАНИЛЦУУЛГА



ÄĬ ĐÍ Î Ä АЙМАГ

2016 ОН

АГУУЛГА

ОРШИЛ

-Судалгааны зорилго	3
-Онолын хэсэг	3-4

НЭГ. МЭДЭЭЛЛИЙН ЭХ ҮҮСВЭР, ОЙЛГОЛТ ТОДОРХОЙЛОЛТ

1.1 Мэдээллийн эх үүсвэр	4
1.2 Хамрах хүрээ, ангилал	4-5
1.3 Ойлголт тодорхойлолтууд	5-6

ХОЁР. ДОРНОД АЙМГИЙН АЖ ҮЙЛДВЭРИЙН САЛБАРЫН ТОВЧ ТАНИЛЦУУЛГА

2.1 Эрчим хүч	6
2.2 Зам тээвэр	6-7
2.3 Харилцаа холбоо	7
2.5 Аялал жуулчлал	7- 8
2.5 Аж үйлдвэр	8-9

ГУРАВ. СУДАЛГААНЫ ХЭСЭГ

3.1 Аж үйлдвэрийн нийт бүтээгдэхүүн үйлдвэрлэлт, борлуулалт	8-12
3.2 Тээврийн хэрэгслийн тоо	13
3.3 Холбооны газрын болон шуудангийн орлого	13-14
3.4 Нийтийн аж ахуй үйлчилгээ	14-15
3.5 Барилга, их засварын ажлын үзүүлүүлтээс	15-16
3.6 Худалдааны салбарын товч мэдээлэл	16-18

ДӨРӨВ. ДҮГНЭЛТ

-Дүгнэлт	18-19
-Санал	19-20
-Ашиглалан материал	20

ОРШИЛ

Судалгаа шинжилгээний ажлын тухай ойлголт: Судалгаа шинжилгээний ажил гэдэг нь янз бүрийн хүчин зүйл /фактор/-ээс хамааран судалж буй зүйл /объект/-ийн өөрчлөгдөх шинэ үзэгдэл зүй тогтлыг илрүүлж тэрхүү зүй тогтлыг цаашид амьдрал практикт ашиглаж болох зорилго бүхий үйл ажиллагаа юм.

Судалгаа шинжилгээний ажил нь тавьсан зорилт түүнийг шийдвэрлэх арга үр дүнг хэрэглэх салбараас хамаарч онолын, онол туршилтын, туршилтын, суурь, хавсрал, тухайн, иж бүрэн гэж ангилагдана.

СУДАЛГААНЫ ЗОРИЛГО

Аж үйлдвэр, барилга, үйлчилгээний салбар нь Дорнод аймгийн голлох салбар мөн бөгөөд цаашид энэ салбаруудын аймгийн ДНБ-д нөлөөлөх нөлөөлөл, хандлагыг нэмэгдүүлэх, өнгөрсөн оны мөн үеийн гүйцэтгэлтэй харьцуулалт хийх, аймгийн хөгжлийн индексээр эзлэх байр суурийг энмэгдүүлэх, түүгээр зогсохгүй хувиараа хөдөлмөр эрхлэгчдийг мэдээнд бүрэн хамруулах нь цаг үеийн тулгамдсан асуудлыг нэг болж байна.

ОНОЛ АРГА ЗҮЙ

Аж үйлдвэрийн салбарын үйл ажиллагааг аж ахуйн нэгж, байгууллагын ажиллагчид, зардал, бүтээгдэхүүний үйлдвэрлэлийн хэмжээ, борлуулалт, үндсэн хөрнөг болон санхүүгийн үндсэн үзүүлэлтүүдээр илэрхийлж, аж ахуйн нэгжийн сар, жилийн тайлан, тооллого судалгааны үр дүнгийн тоон мэдээллийг ашиглан тэдгээрийг нэгтгэн гаргадаг.

Үйлдвэрлэл нь тухайн аж ахуйн нэгжийн зах зээлд болон өөрийн эцсийн хэрэглээнд зориулж үйлдвэрлэсэн бүтээгдэхүүээс бүрдэнэ.

Борлуулалт нь Тайлангийн хугацаанд худалдсан буюу гадагш гүйцэтгэсэн ажил үйлчилгээг бүтээгдэхүүний борлуулалтыг хэлнэ.

Цахилгаан станц, нүүрсний уурхайн мэдээг үндэслэн цахилгаан, дулаан эрчим хүч, нүүрсний тэнцлийг жилд нэг удаа нэгтгэн гаргадаг. Үйлдвэрлэсэн, импортлосон цахилгаан эрчим хүч, нүүрсний хэмжээ, цахилгаан станцын дотоод хэрэглээ, түгээлтийн болон шугамын алдагдал,

хувиарлалтыг эдийн засгийн үйл ажиллагааны голлох салбараар ангилж, зөвхөн биет хэмжээгээр тэнцэлд тусгаж байна.

НЭГ. МЭДЭЭЛЛИЙН ЭХ ҮҮСВЭР ОЙЛГОЛТ ТОДОРХОЙЛОЛТ

1.1 Мэдээллийн эх үүсвэр

Аж үйлдвэрийн үйлдвэрлэлийн индекс тооцоход аж үйлдвэрийн бүтээгдэхүүний биет хэмжээ, үйлдвэрлэчийн үнээс гадна индексийн тооцоонд ашиглах жинг тодорхойлох зайлшгүй шаардлагатай бөгөөд үүнтэй уялдаж мэдээллийн эх үүсвэрий дараах байдлаар бүрдүүлнэ. Үүнд:

- Аж үйлдвэрийн салбарын бүтээгдэхүүний биет хэмжээг нэгтгэн гаргах мэдээллийн эх үүсвэр нь “ **Аж үйлдвэрийн салбарын бүтээгдэхүүн үйлдвэрлэлтийн сарын мэдээ** ” / **АҮ-1** / байна.
- Үйлдвэрлэгчийн үнийн индекс тооцох мэдээллийн эх үүсвэр нь “**Аж үйлдвэрийг салбарын үйлдвэрлэгчийн үнийн сарын мэдээ**” / **АҮСҮҮМ-1** / байна.
 - Индексийн тооцоонд ашиглах жинг тооцох мэдээллийн эх үүсвэр нь
 - Аж ахуйн нэгж, байгууллагын тооллогын дүн
 - Бизнес регистрийн сангийн холбогдох үзүүлэлт, аж үйлдвэрийн салбарын жилийн эцсийн мэдээ / **АҮ-7** / байна.

1.2 Хамрах хүрээ , ангилал

Аж үйлдвэрийн үйлдвэрлэлийн индексийн тооцоонд Үнэдсний Статистикийн Хорооны бизнес регистрийн санд бүртгэлтэй аж үйлдвэрийн салбарт үйл ажиллагаа явуулж байгаа аж ахуй нэгж, байгууллага хамрагдана.

Аж үйлдвэрийн үйлдвэрлэлийн индексийн тооцоонд эдийн бүх төрлийн үйл ажиллагааны салбарын ангилал болон бүтээгдэхүүн үйлчилээний нэгдлсэн ангиллыг ашиглана. Аж үйлдвэрт хамрагдах үйл ажиллагаа нь эдийн засийн бүх төрлийн ажиллагааны салбарын ангиллын дагуу уг салбарт үйлдвэрлэгдэж буй бүтээгдэхүүн нь бүтээгдэхүүн, үйлчилээний нэгдсэн ангиллын дагуу тус тус ангилагдана.

Эдийн засгийн бүх төрлийн ажиллагааны салбарын ангиллын дагуу тухайн салбарт хамрагдах бүтээгдэхүүнийг тодорхойлохдоо дээрх 2 ангиллыг холбосон хүснэгт тухайн салбарт хамрагдах бүтээгдэхүүнийг тодорхойлохдоо дээрх 2 ангиллыг холбосон хүснэгт /Bribge table /-ийг ашиглана. Эдийн засийн бүх төрлийн ажиллагааны салбарын ангиллын дагуу аж үйлдвэр нь дотроо уул уурхай, олборлох аж үйлдвэр, боловсруулах аж үйлдвэр, цахилгаан, дулааны эрчим хүч үйлдвэрлэл, усан хангамж эсэн 3 салбарт хуваагдана.

Уул уурхай, олборлох аж үйлдвэрийн салбар нь дотроо 4 дэд салбарт, боловсруулах аж үйлдвэрийн салбар нь дотроо 21 дэд салбарт, цахилгаан, дулааны эрчим хүч үйлдвэрлэл, усан хангамжийн салбар дотроо 2 дэд салбарт мөн ангилагдана.

Энэхүү аниглал нь эдийн засгийн бүх төрлийн үйл ажиллааны салбарын ангиллын тухайн үед хэрэглэдэг буй хувилбарын дауу өөрчлөдөг болно.

2.1 ОЙЛГОЛТ ТОДОРХОЙЛОЛТ

Энэхүү аргачлалд орсон нэр томъёог дараах байдлаар ойлгож хэрэглэнэ.

Бүтээгдэхүүн гэж бусад бүтээгдэхүүн, үйлчилгээний үйлдвэрлэлтэд завсрын хэрэлээний орц хэлбэрээр, эсвэл хүн амын жцсийн хэрэглээ болж ашиглагдах зорилгоор үйлдвэрлэлийн үр дүнд бий болсон биет зүйлийг

Нийт үйлдвэрлэлт гэж ААНБ, иргэдийн өөр нэж байгууллагын хэрэглээнд болон эцсийн хэрэглээнд зориулж үйлдвэрлэсэн бүтээгдэхүүний нийт хэмжээг

Индекс гэж тухайн үзэгдлийн тодорхой хугацааны өөрчлөлтийг харуулсан харьцангуй хэмжигдэхүүнийг

Үйлдвэрлэлийн индекс гэж бүтээгдэхүүн үйлчилгээний үнийн өөрчлөлтийн нөлөөллийг арилгасан, зөвхөн биет хэмжээний өөрчлөлтийг илэрхийлэх үзүүлэлтийг

Үйлдвэрлэлийн үнийн индекс гэж ААНБ-ын үйлдвэрлэсэн бүтээгдэхүүн, үйлчилгээний үнийн /үйлдвэрлэгчийн үнээрх/ өөрчлөлтийг илэрхийлэх үзүүлэлтийг

Үйлдвэрлэгчийн үнэ гэж аливаа бүтээгдэхүүн үйлдвэрлэх, үйлчилгээ явуулахад гарсан зардал, ашигийг батаасан үйлдвэрийн газрын үнийг

Жин гэж Индексийг тооцоход тухайн цаг хугацаанд өөрчлөлтгүй хэвээрээ байх хэмжигдэхүүнийг, тухайлбал тодорхой төрлийн бүтээгдэхүүний үйлдвэрлэлтийн нийт үйлдвэрлэлтэд эсвэл түүний орлогын нийт орлогод эзлэх хувь хэмжээг

Дефляторын арга гэж үнэ болон биет хэмжээний элементээс бүрдэх хувьсагчаас биет хэмжээний / тоо хэмжээ болон чанар / элементийг ялгаж тодорхойлох аргыг

Суурь үе гэж үзэгдлийн өөрчлөлтийг судлах зорилгоор сонгож авсан тулгуур үеийг

Тайлант үе гэж өнөөгийн үйл ажиллааны үр дүнг харуулсан тодорхой хугацааг хлнэ . Тайлант үе нь сар, улирал, жил байна.

àæèèààà àóóèàò áí èí ì ææé áí èñí í, çéè àæèèàààí ù òàà ÷èæýèèéä °ò ð-èèñ°í çýðýä í èí í àñóóàéóóà çéèäáýðèýèèéí çí äñýí çéè àæèèàààí ä í °è°èñ°í.

Áí ðí í ä àéí àðò æææä áóí ä, çéèäáýðèýè, çéè÷èèäýä ýð÷èì òýé ò° ææçéæ áàéí à. Õ° ä° èì ° ð òàèàì æçéè÷èèäýýí èé òýèòñèéí ø èí ýýð àæùí áàéð áèé áí èä ò çí ðèèòùí òçðýýí ä òóàèàðàà ò° ä° èì ° ð ýðòèýä- í àðò ò° ð° í ð í ðóóèàèòààð í, äí è, òàèò í àðèéí áí í ä, ì àð ì àðàí áçòýýæýðççí çéèäáýðèýè, òóáòàñ çàðèàèæä çàñààð, æòòàè çàñààð çýðýä æææä áóí ä çéèäáýðççä áí èí í ÕÀÁÍ, ÕÄÑ áàí è áí èí í Áàí è áóñ ñàí òççæéí áàèæòóèèàà, òààæèàì æ çýýèéí òí ðø í í çýðýæýé òàì òðàì àæèèàæ çéè àæèèààà àóóèæáàéí à.

ÕÕÈ-óóä áàí ø, áóóc, òýð÷ñýí æðèè, ì àð ì àðàí áçòýýæýðççí, цэвэр ус, жүүс, талх нарийн боов, öýáýð í í í ñí í ò° í æèèéä èðäýä ò° ä° èì ° ð ÷àèéí ýðýèò öýðýæýýí ä í èéòççéýí ñààèàí òóàèèààèèè áàèæàà í ù çéèäáýðèýèèéí ýí ýæçéæáàéí à.

Õóààèèàà àæ çéèäáýðèéí òàì òèì ààñ çí òèí í áàèæòóèè áàèæàà ççýñäýýýí òóààèèàà í ù áçòýýæýðççí çéèäáýðèýèèéí í ýí ýæçéýðýä à÷ òí èáí æèí í ° ð ò° ñ æàí à ò° ðø çýðäýèäýý í ðí óóàèèèàà òàì òðàì àæèèàð í ° òòèèèèáçðäççéæ áàéí à.

ГУРАВ.СУДАЛГААНЫ ХЭСЭГ

3.1 Аж үйлдвэрийн үйлдвэрлэл ба борлуулалт

Àæ çéèäáýðèéí áçòýýæýðççí çéèäáýðèýèò áí ðèóóèèòùí æ çéèäáýðèýèèéí ò° ðè° ð àà÷ çýðýä í ççðñ í èáí ðèí èò ° í ð ðñ° í æèýýñ 21.2 òóàèàð, òàðèèæàí, дулааны ýð÷èì òç÷ 58.9 хувиар өсч, òçí ñí èé çéèäáýðèýè 14.8 хувиар буурсан áàéí à. Хүснэгт№1

АЖ ҮЙЛДВЭРИЙН БҮТЭЭГДЭХҮҮН ҮЙЛДВЭРЛЭЛ / МЯН.ТӨГ /

он	Үйлдвэрлэл / оноор /												
	2004	2005	2006	2007	2008	2009	2010	2011	2012	2013	2014	2015	2016
Нүүрс олборлолт	774320	1162192.6	1299566	1504462	2054672	2465881	2903504	3130845.2	3987510.1	4827548	5424169.4	6010373	7282040.4
Хүнсний бүтээгдэхүүн	2762282.1	1007784.7	1108777.3	2303835.2	6551795.5	4927358.1	3727934	3061398.9	5168130	6818598.2	8312592.3	11477631	9772429
алт олборлолт							724600.7	3392900	9800000	10682033	6975007	-	-
Цахилгаан, дулааны эрчим хүч	2947959.9	3338426.2	3977663.9	4302645.3	5534350.3	6564524.2	7231034	9539958.1	11907122.3	14359678.3	19676992.2	24223417	38480709.2
Хөнгөн үйлдвэрлэл	642733.4	749446.1	17544	17616.6	66620.5	43534.2	49609.6	58055.6	50955.3	353889.4	203173.8	284714	166345
Дүн	7127295.4	6257849.6	6403551.2	8128559.1	14207438.3	14001297.5	14636682.3	19183157.8	30913717.7	37041746.9	40591934.7	41996135	55701524

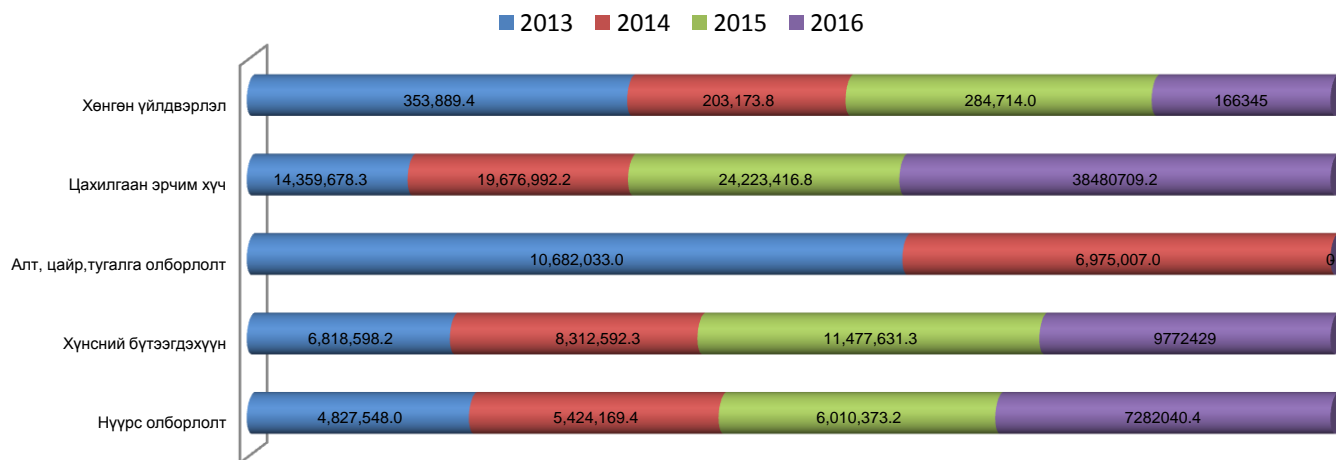
АЖ ҮЙЛДВЭРИЙН БҮТЭЭГДЭХҮҮН БОРЛУУЛАЛТ / МЯН.ТӨГ /

	Борлуулалт / оноор /										
	2006	2007	2008	2009	2010	2011	2012	2013	2014	2015	2016
Нүүрс олборлолт	1299566.0	1504462	2054672	2465881	2903504	3130845.2	3987510.1	4827548	5424169.4	6010373.2	7282040.4
Хүнсний бүтээгдэхүүн	1254496.4	2114992.4	6376538.7	4276366.7	3649591.8	3124601.8	4875700.2	6384993.6	8278777.3	11353725.9	9166548.8
алт олборлолт					724600.7	3392928.4	9799984.2	10682033	6971007	-	-
Цахилгаан эрчим хүч	3724474.8	4109021.4	5390567.8	5795372.3	7133944.6	8867330	10274772.6	14704492.9	18596645.5	23669238.6	36146287.9
Хөнгөн үйлдвэрлэл	17544.0	17616.6	66620.5	43534.2	47309.6	57624	50955.3	352544.4	120555.8	284714	166345.0
Дүн	10020556.0	7746092.4	13888399	12581154.2	14458950.7	18573329.4	28988922.4	36951611.9	39391155	41318051.7	52761222.1

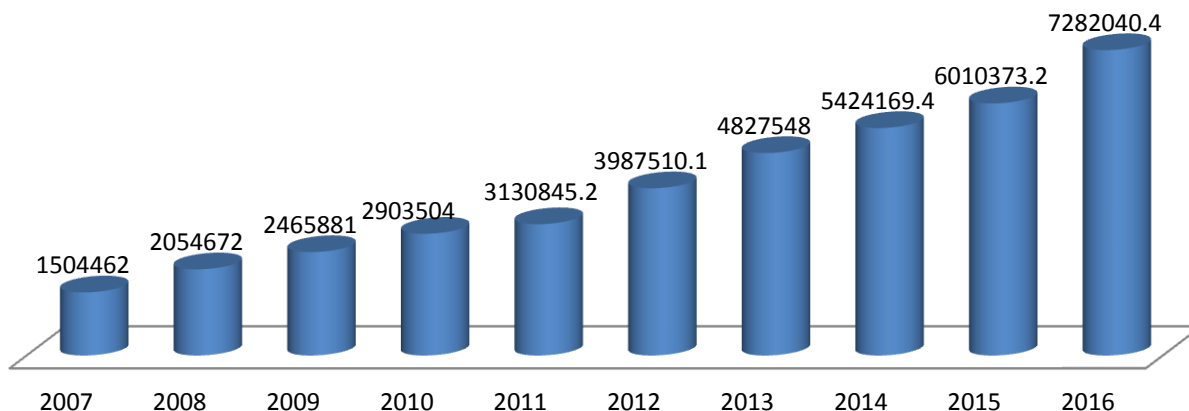
Í èèò çéèäâýðëýèò í ü çéèäâýðëýñýí áçòýýãýðççí èé áèàò õýì æýý áí èí í í ýãæéí çí èéí çðæâýð áàèèää òèè í èèò çéèäâýðëýèèèí °ñ° èò í ü áçòýýãýðççí èé áèàò õýì æýý èé áí èí í çí èéí °ñ° èðèèã õì , óèàí ããðóèñàí áàèèää Èèì ýñ ýãèéí çàñæéí àèèààà í ýãòì îì î ñóààèãàà à í èèò çéèäâýðëýèèèí áí àèò °ñ° èðèèã òàðòóèàòõì òèèà í èèò çéèäâýðëýèèèã çýðýýãççéýð çí ýýð çí ýèäýã

Зурар№1

аж үйлдвэрийн бүтээгдэхүүн үйлдвэрлэлт /мян.төг/



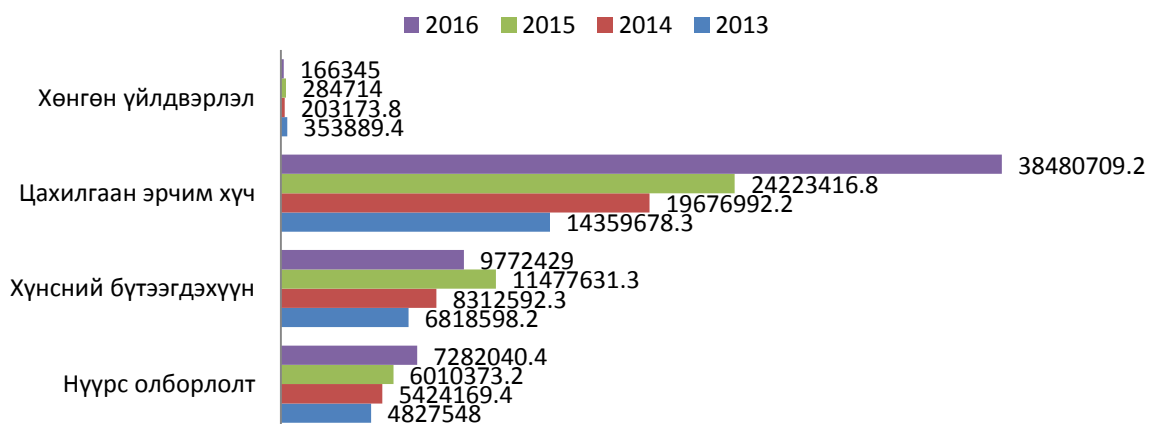
Нүүрс олборлолт, тайлант оноор, мянган төгрөг



Нүүрс олборлолт сүүлийн 9 жилийн хугацаанд тогтмол өссөн үзүүлэлтэй байсан байна. 2015 оны нийт нүүрс үйлдвэрлэлтийг 2016 онтой харьцуулвал 21.2 хувиар өссөн үзүүлэлтэй байна. Дорнод аймгийн хувьд Хэнтий, Сүхбаатар аймгийн зарим сумдыг нүүрмээр хангахаас гадна, Дорнод аймгийн цахилгаан станцыг нүүрсээр ханган ажилладаг.

Зураг №3

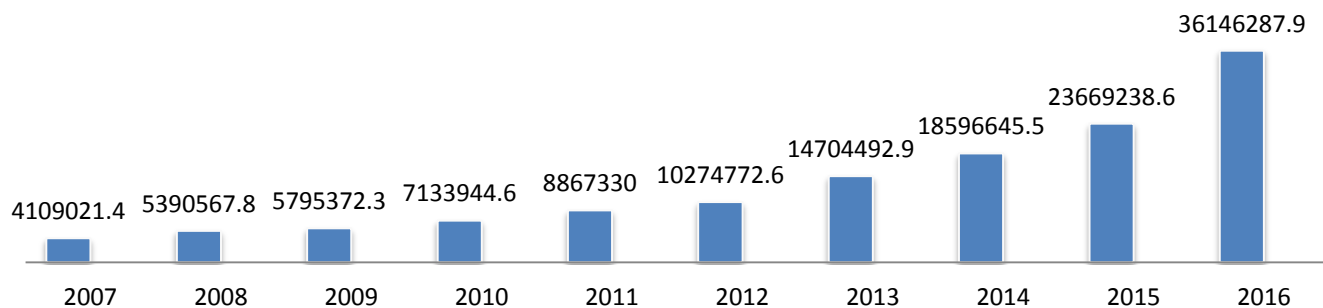
Гол нэрийн бүтээгдэхүүнүүд, оноор, мянган төгрөгөөр



Зураг 1,2,3 зурагнаас хархад 2016 онд нүүрс олборлолт 7282.0 сая тонн, 2015 онд 6010.4 сая тонн, 2014 онд 5424.2 сая тонн, 2013 онд 4827.5 сая тонн байсан байна. 2016 онд нүүрс олборлолт 2015 онтой харьцуулвал 21.2 хувиар өссөн үзүүлэлтэй байна. Дорнод аймгийн хувьд Хэнтий, Сүхбаатар аймгийн зарим сумдыг нүүрмээр хангахаас гадна, Дорнод аймгийн цахилгаан станцыг нүүрсээр ханган ажилладаг.

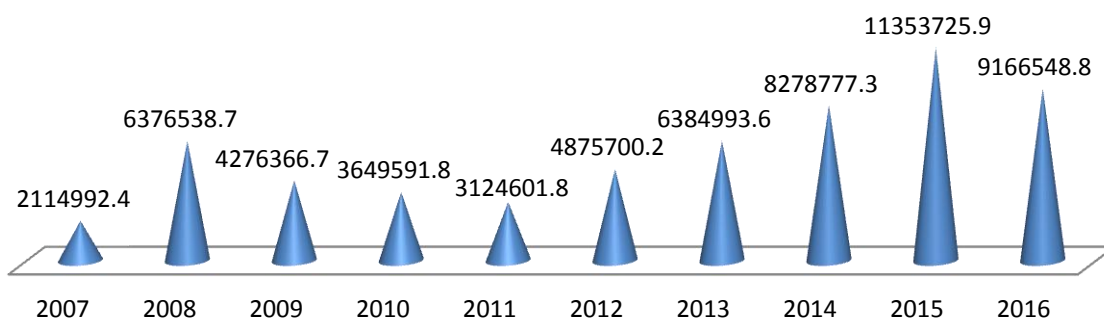
Зураг №4

Цахилгаан эрчим хүч



Зураг№5

Хүнсний бүтээгдэхүүн үйлдвэрлэл, мянган төгрөгөөр



Дорнод аймаг нь зүүн бүсийн хөгжлийн тулгуур төв бөгөөд үйлвэрлэл, үйлчилгээ нилээн сайн хөгжсөн аймгийн нэг юм. Сүүлийн жилүүдэд жижиг дунд үйлдвэрлэл тэр дундаа хүнсний үйлдвэрлэл нилээн газар авч байна.

Хүснэгт №2

Гол нэр төрлийн бүтээгдэхүүн

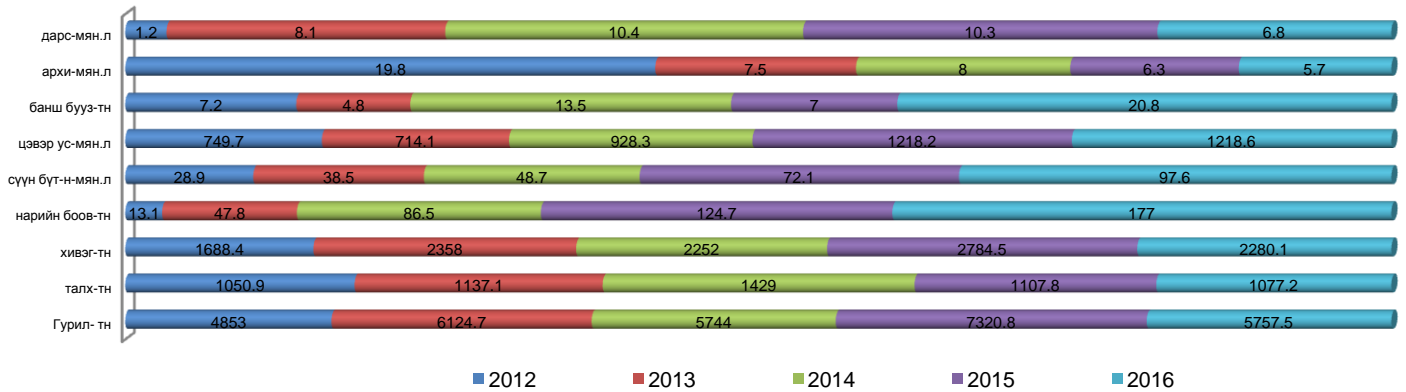
Үзүүлэлт	Хэмжих нэгж	2010	2011	2012	2013	2014	2015	2016
Гурил	тн	5080.3	2487.3	4853	6124.7	5744	7320.8	5757.5
Талх	тн	810.1	1105.5	1050.9	1137.1	1429	1107.8	1077.2
Хивэг	тн	1738	771	1688.4	2358	2252	2784.5	2280.1
Нарийн боов	тн	24.6	9.5	13.1	47.8	86.5	124.7	177
Сүүн бүт-н	тн	38.5	17.1	28.9	38.5	48.7	72.1	97.6
Цэвэр ус	мян.л	37.3	581.5	749.7	714.1	928.3	1218.2	1218.6
Банш, бууз	тн	2.5	5.8	7.2	4.8	13.5	7	20.8
Архи	мян.л	22.9	22.3	19.8	7.5	8	6.3	5.7
Дарс	мян.л	4.8	13.7	1.2	8.1	10.4	10.3	6.8

Гол нэр төрлийн бүтээгдэхүүнийг авч үзвэл:

Үзүүлэлтийг нэр төрлөөр нь авч үзвэл Гурил, Талх, Хивэг, Архи, Дарснаас бусад нэр төрөл өөрөөр үзүүлэлттэй байна.

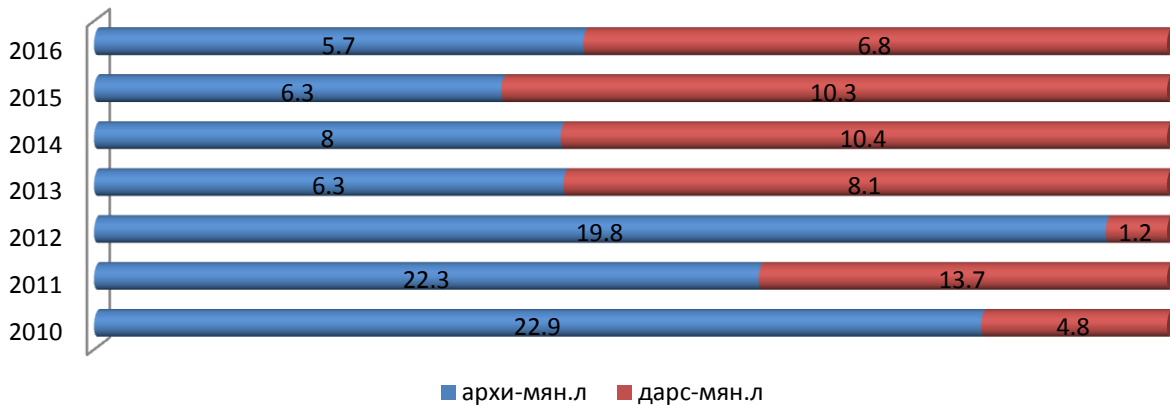
Зураг № 6

Хүнсний бүтээгдэхүүн, биет хэмжээгээ



Зураг №7

Архи, дарс үйлдвэрлэлт, биет хэмжээгээр

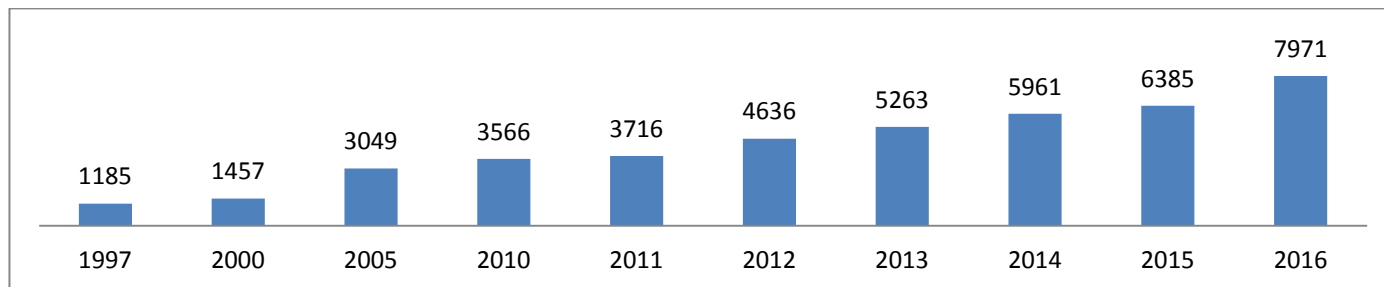


Архи, дарсны үйлдвэрлэлтийг авч үзэхэд архины үйлдвэрлэлт жилээс жилд буурч байгаа бөгөөд өмнөх онтой харицуулхад 0.6 мян.л-ээр буурсан хандлага харагдаж байгаа ба харин дарсны үйлдвэрлэлт 2011 онтой харьцуулахад 6.9 мян.л-ээр буурсан ба өмнөх онтой харьцуулж үзэхэд 3.5 мян.л-ээр буурсан хандлага харагдаж байна.

3.2 АЙМГИЙН ХЭМЖЭЭНИЙ ТЭЭВРИЙН ХЭРЭГСЛИЙН ТОО

	1997	2000	2005	2010	2011	2012	2013	2014	2015	2016
тээврийн хэрэгслийн тоо	1185	1457	3049	3566	3716	4636	5263	5961	6385	7971

Зураг №8



Зураг №8 –аас харахад аймгийн хэмжээгээр тээврийн хэрэгслийн тоо жил бүр ихэссээр байгаа нь харагдаж байна.

3.3 ХОЛБООНЫ БОЛОН ШУУДАН ҮЙЛЧИЛГЭЭНИЙ ОРЛОГО

2010 ооноос 2014 он хүртэл жилээс жилд өсч байгаа боловч өнгөрсөн 2015 оноос буурсан байна. 2016 оныг 2015 онтой харьцуулахад 133.5 сая.төгрөгөөр буурсан харин телефон цэгийн тоо 79-өөр буурсан харагдаж байгаа нь ихэнх айлууд кабелиар мэдээ мэдээлэл авдаг болсонтой холбоотой.

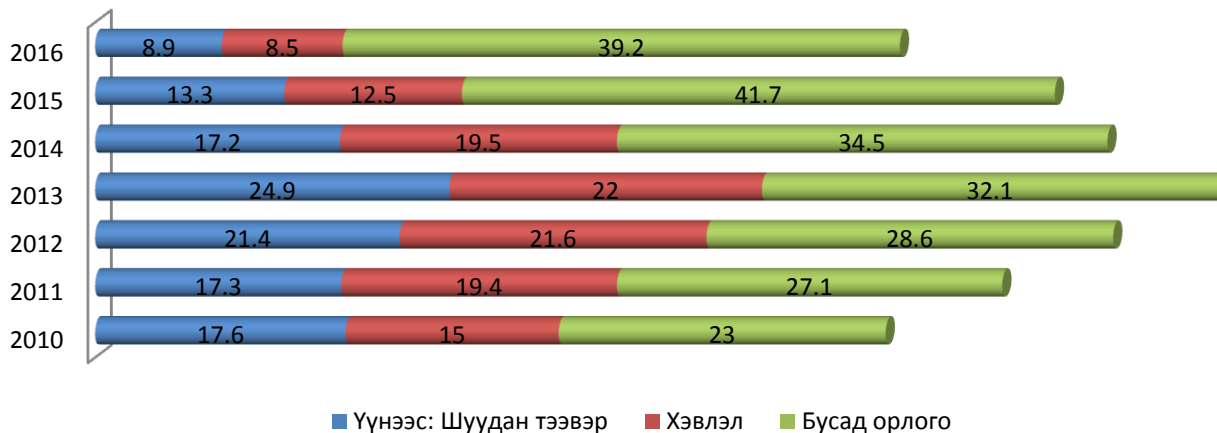
Хүснэгт № 4

Үзүүлэлтүүд		2010	2011	2012	2013	2014	2015	2016
Холбооны газар:								
Тарифын орлого	Сая.төг	329	365.8	386.8	384.6	458.5	452.2	432.2
Үүнээс: Хүн амаас	Сая.төг	148.1	168.5	158.7	133.3	196	213.7	80.2
Телефон цэг	Тоо	1277	1094	1042	958	887	766	687
Мэдээлэл холбооны сүлжээ ххк	Сая.төг	101.7	123.8	109.7	132.5	110.1	144.8	167.3
Шуудан тасаг: Орлого бүгд								
	Сая.төг	55.6	63.8	71.6	79	71.2	67.5	56.6
Үүнээс: Шуудан тээвэр	Сая.төг	17.6	17.3	21.4	24.9	17.2	13.3	8.9
Хэвлэл	Сая.төг	15	19.4	21.6	22	19.5	12.5	8.5
Бусад орлого	Сая.төг	23	27.1	28.6	32.1	34.5	41.7	39.2
Зорчигч тээвэр	мян.хүн	1.7	2.8	5.6	5.2	4	1.3	0.6
Зорчигч эргэлт	мян.хүн.км	100.8	160.3	569.5	450.9	458.3	268.3	130.04
АЙСВН ХХК								
Ачаа тээврийн орлого	Сая.төг	16.1	38.1	48.7	58.4	61.5	74.5	86.2
Зорчигч тээвэр	мян.хүн	7.8	18.2	19.6	24	33.7	31.2	34.8
Зорчигч эргэлт	мян.хүн.км	5104.3	11939.2	12921.2	15717.1	19483	20498	22809

Өрөөл үйлчилгээний гэрээний хэдийгээр өмнөх оноосоо буурсан боловч бусад орлого өссөн байна. Үүний дотор нь ангилж үзэхэд ихэнх хувийг бусад үйлчилгээний орлого эзэлж байна.

Зураг №9

ШУУДАН ҮЙЛЧИЛГЭЭНИЙ ГАЗРЫН ОРЛОГО, САЯ ТӨГРӨГ



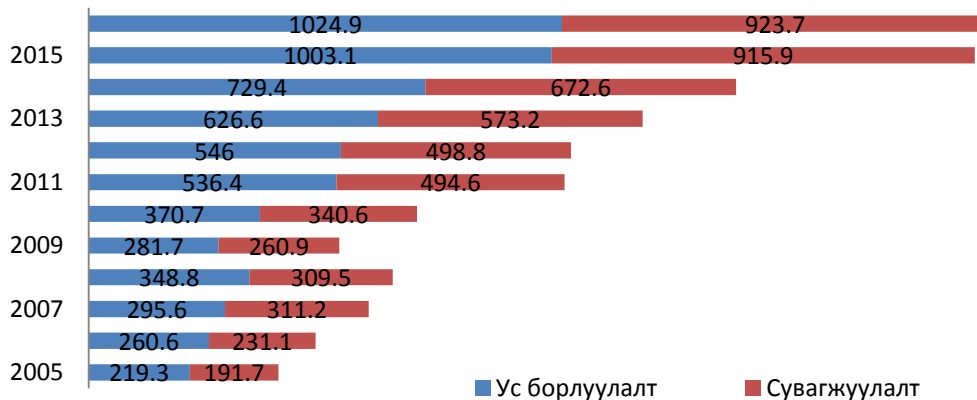
3.4 НИЙТИЙН АЖ АХУЙ ҮЙЛЧИЛГЭЭНИЙ БОРЛУУЛАЛТ БА ОРЛОГО

Нийт үйлчилгээний орлого нь 2016 онд 2015 онд 15.2 сая.төгрөгөөр буурсан, 2015 онд 21.8 сая.төгрөгөөр, үйлчилгээний орлого нь 4.5 сая.төгрөгөөр тус тус өссөн харагдаж байна.

Хүснэгт № 5

Үзүүлэлтүүд	Гүйцэтгэл /мян.төг/																
	2000	2001	2002	2003	2004	2005	2006	2007	2008	2009	2010	2011	2012	2013	2014	2015	2016
НААУ-ний орлого бүгд /сая.төг/	411.2	531.4	424.7	431.6	423.6	506.6	577	743.1	750.9	631	782.1	1148	1199	1471	1916.4	2711.2	2696
Ус борлуулалт	147	170.1	165.6	146.7	166.3	219.3	260.6	295.6	348.8	281.7	370.7	536.4	546	626.6	729.4	1003.1	1024.9
Үүнээс хүн амд борлуулсан	98	126.4	72.8	79.7	78.6	107	150.3	144.5	194.8	151.5	192.4	286	303.5	351.3	423.2	629.6	634.1
Аж ахуйн нэгжид	49	43.7	92.8	67	87.7	112.3	110.3	151.1	154	130.2	178.3	250.4	242.5	275.3	306.2	373.5	390.8
Сувагжуулалт	49	82.7	124.5	144.5	156.1	191.7	231.1	311.2	309.5	260.9	340.6	494.6	498.8	573.2	672.6	915.9	923.7
Халаалт	96	116.4	129.3	135.6	109.8	101.6	55	100.3	72.2	80.5	77.4	107.7	115.5	135.1	181.1	262.3	247.3
Халуун ус	38.1	70.7	40	49.5	41.9	51.8	72.4	132.2	87.9	76.5	92.3	141.8	152.2	178	224.4	345.4	325.9
Хог хаягдал бусад орлого	32.1	47.8	17	20.1	27.3	26.9	38.7	70.5	47.2	40.8	49.3	75.7	81.3	95.1	119.8	184.5	173.9

Ус борлуулалтын орлогын өсөлт нь сүүлийн үед орон сууц барих ажил эрчимтэй явагдаж иргэд амьдралын нөхцлөө сайжруулан орон сууцанд орсонтой холбоотой. Үүнтэй уялдан сувагжуулалтын хэмжээ нэмэгдсэн байна. Зураг№10



3.5 ДОРНОД АЙМГИЙН БАРИЛГА, ИХ ЗАСВАРЫН АЖЛЫН ҮЗҮҮЛЭЛТЭЭС

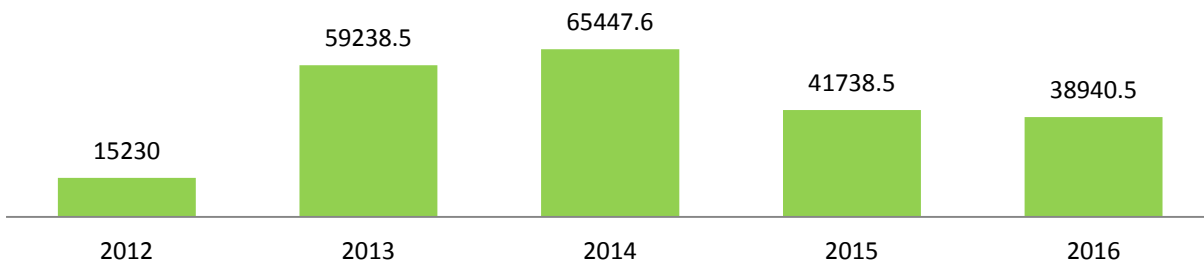
Дорнод аймгийн хэмжээнд улсын болон орон нутгийн хөрөнгө оруулалт, төсөл хөтөлбөрийн хэмжээнд 2016 онд нийт 20 гаруй аж ахуй нэгж байгууллага 38.9 тэрбум төгрөгийн барилга угсралт, их засварын ажил хийж гүйцэтгэсэн байна.

2016 оны жилийн эцсийн байдлаар аймгийн хэмжээнд нийт баригдсан орон сууцны барилгыг төрлөөр нь авч үзвэл угсармал, тоосгон, блокон хийцтэйгээр баригдсан байна. Нийт баригдсан орон сууц болон эрчим хүч, зам, шугам шүлжээ, сургууль соёл, үйлчилгээний барилга байгууламж болон их засварын ажлуудыг Дорнод аймгийн барилгын аж ахуйн нэгжүүд хийж гүйцэтгэсэн.

ААН-үүдийн гүйцэтгэлээр нь авч үзвэл Чойбалсан констракшн ХХК, Сүхжин ХХК, Баянтүмэн Өргөө ХХК-ууд хамгийн өндөр гүйцэтгэлтэй байгаа бол Дорнод автозам ХК, авто агро ХХК нь замын засварын ажлуудыг хийж гүйцэтгэж байна.

Зураг №11

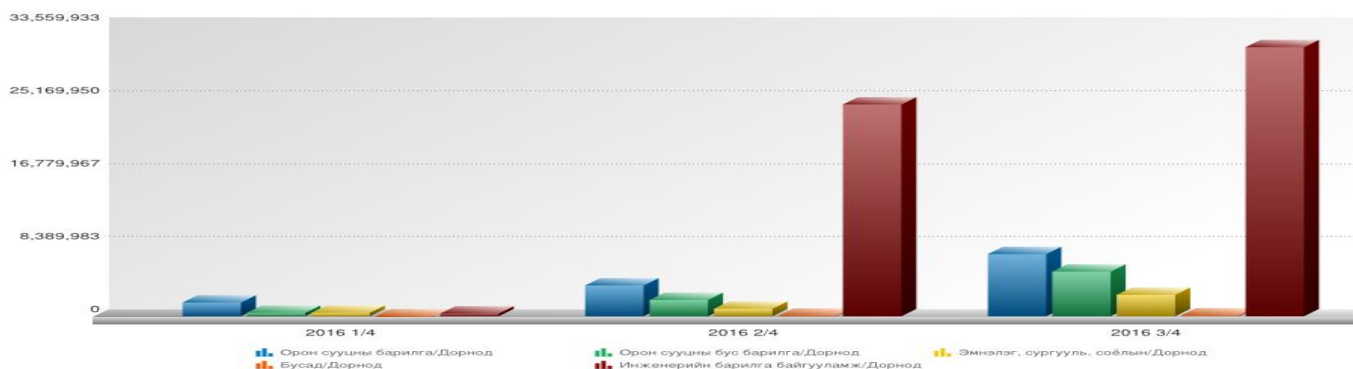
Дотоод барилгын байгууллагын гүйцэтгэсэн барилга, их засварын ажил, сая төгрөгөөр



Дотоодын барилгын байгууллагын гүйцэтгэсэн барилга угсралт, их засварын ажлын гүйцэтгэл энэ онд 2012 оноос 2.6 дахин өссөн үзүүлэлттэй гарсан байна. 2014 оныг 2013 онтой харьцуулвал 10.5 хувиар өссөн гүйцэтгэлтэй байгаа бол сүүлийн 2 жилд эдийн засгийн хямралтай холбоотойгоор барилгын салбар уналтанд орж байна. 2015 оныг 2014 онтой харьцуулвал 36.2 хувиар буурсан үзүүлэлттэй байгаа бол 2016 онд мөн өмнөх оноос 6.7 хувиар буурсан байна. Манай аймгийн хувьд дэд бүтэц сайн хөгжсөн аймгуудын нэг бөгөөд орон сууцны барилгын тоо сүүлийн жилүүдэд хурдастай хөгжиж байна. 2016 оны байдлаар инженерийн барилга байгууламжийн ажил хамгийн өндөр гүйцэтгэлтэй байна.

Зураг №12

Барилга угсралт, их засварын ажил, аймгаар, барилгын төрлөөр, улирлаар, өссөн дүнгээр



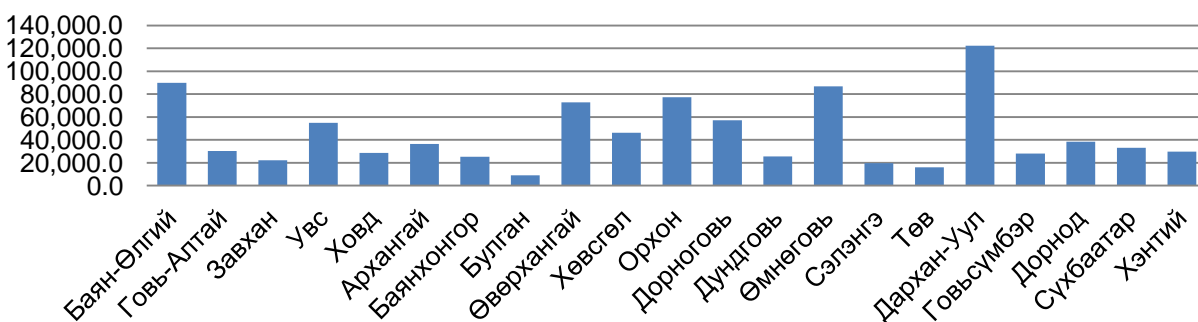
Зах зээлийн хөгжлийн эхэн үед барилгын салбарын үйл ажиллагаа зогсонги байдалд орсон байсан. Барилгын томоохон үйлдвэр, аж ахуйн газрууд задарч хувьд шилжсэн. Материаллаг бааз нь хувьчлагдан задарсан өөрөөр хэлбэл эмх замбараагүй байдалд орсны улмаас барилгын салбар уналтад орсон. Сүүлийн жилүүдэд улс, орон нутгийн төсвөөр барилга барих үйл ажиллагаа харьцангуй багассан.

3.6 ХУДАЛДААНЫ САЛБАРЫН ТОВЧ МЭДЭЭЛЭЛ

Манай аймгийн хувьд УБ хоттой 656 км-т зассан замаар холбогдсон, урд, хойд талаараа хилийн боомт газруудтай ойр, төвийн эрчим хүчинд бүх сум холбогдсон зэрэг худалдаа, үйлчилгээ эрхлэгчдэд боломжтой орчин бүрдсэн онцлогтой. Дээрх мэдээллээс харахад худалдаа, үйлчилгээ эрхэлж буй аж ахуйн нэгжүүдээс гадна албан секторт ажиллагсадын хувьд дийлэнх нь худалдаа эрхлэгчид байдаг.

Дорнод аймгийн бөөний болон жижиглэн худалдааны нийт борлуулалтыг 21 аймгаар харьцуулан авч үзвэл манай аймгийн хувьд борлуулалтын хэмжээгээрээ улсын хэмжээнд 8 дугаарт байна.

Бөөний болон жижиглэн худалдааны нийт борлуулалт, оны үнээр, аймгаар



Худалдааг эрхлэх хэлбэрээр нь авч үзвэл: 80.0 гаруй хувь нь жижиглэнгийн, 20.0 хувь нь бөөний худалдаа эзэлж байгаагаас харахад сүүлийн жилүүдэд бөөний цэг, салбарууд бий болсон байна. Хүнсний бараа татан авалтыг 40.0 орчим хувийг УБхотоос татдаг. Гутал, хувцас зэрэг барааны 80.0 орчим хувийг БНХАУ-аас татан авалт хийдэг байна. Дорнод аймаг нь зүүн хөгжлийн тулгуур төв хот юм. Аймгийн хувьд мал олонтой, малын гаралтай түүхий эдийн үнэ УБ хотын ханштай бараг ижил байдаг зэргээс шалтгаалж хүн амын худалдан авах чадвар сайн байдаг нь худалдаа эрхлэгчдэд таатай байдлыг бий болгож байдаг.

Албан бус худалдаа эрхлэгчид төвлөрсөн захад худалдаа хийдэг. Ийм учраас худалдаа эрхлэгчдийн ажиллах нөхцөл харьцангуй сайн бөгөөд цаашид гадуур ил задгай худалдаа эрхлэдэг иргэдийг битүү зах барьж өргөжүүлэхэд анхаарах нь зүйтэй байна. Дорнод аймгийн худалдааны салбарын борлуулалтыг авч үзвэл 2016 оны 4 дүгээр улиралд хамгийн их өсөлттэй байгаа нь дараагийн графикаас харагдаж байна.

Бөөний болон жижиглэн худалдааны нийт борлуулалт, оны үнээр, сая төг

