

ДОРНОД АЙМГИЙН ЗАСАГ ДАРГЫН
ДЭРГЭДЭХ СТАТИСТИКИЙН ХЭЛТЭС

ДОРНОД АЙМГИЙН НИЙГЭМ, ЭДИЙН ЗАСГИЙН БАЙДАЛ

3 сар
2015

Чойбалсан хот



ГАРЧИГ

Ерөнхий тэмдэглэл	3
Аргачлалын тайлбар.....	4
Товч танилцуулга	6
Үндсэн үзүүлэлтүүд.....	11
I. Хөдөлмөр.....	12
II. Эрүүл мэнд	14
III. Гэмт хэрэг	16
IV. Тээвэр, холбоо.....	18
V. Төрийн санхүү	19
VI. Үнэ	21
VII. Хөдөө аж ахуй	23
VIII. Аж үйлдвэр	25



Ерөнхий тэмдэглэл

I. Товчилсон тэмдэглэлгээ:

Сумдын нэр:

БД Баяндун	ХБХөлөнбуйр
БТ Баянтүмэн	СЭ Сэргэлэн
БУ Булган	ЦО Цагаан-овоо
ГЗГурванзагал	БЛ Баян-Уул
ДБ Дашбалбар	ЧБ Чойбалсан
ХГ Халхгол	ЧХ Чулуунхороот
МТ Матад	ХЭ Хэрлэн

II. Саруудыг ром тоогоор тэмдэглэв. (I, II, III, IV, V, VI ...г.м)

Тухай сарыг оруулсан жилийн эхнээс өсөн нэмэгдэх дүнг харуулахдаа I-IV, I-XI зэргээр илэрхийлэв.

III. Дараах тэмдэглэлийг ашиглав:

- ... Мэдээлэл байхгүйх Бүтцийн өөрчлөлт
- 0.0 Маш бага тоо+, - Зөрүү
- Гүйцэтгэл байхгүй* Дахин

"Үүнээс" гэдгийг харуулах бөгөөд зарим тохиолдолд тухайн үзүүлэлтийн бүрэлдэхүүн хэсгүүдийн нийлбэр нэгдсэн дүнтэй тэнцэхгүй байж болно.

IV.14-13 нь 2014 оны үзүүлэлтийн тухайн оны үзүүлэлтээс өсч, буурсан абсолют өөрчлөлт.

V. "Төл" нь төлөвлөгөөг, "Гүйц" нь гүйцэтгэл.

VI. Орон дэвшүүлэлтээс хамаарч зарим үзүүлэлтийн нийлбэр нь дүнтэйгээ, бүтцийг хувиар илэрхийлэхэд 100 хувиас бага зэрэг зөрүүтэй байж болно.



АРГАЧЛАЛЫН ТАЙЛБАР

- **Хөдөлмөр:** Бүртгэлтэй ажилгүй иргэдэд Монгол Улсын хуулиар зөвшөөрөгдсөн хөдөлмөрлөх насны, хөдөлмөр эрхлэх чадвартай, цалин хөлстэй ажил болон хувиараа хөдөлмөр эрхэлдэггүй, тухайн үед ажиллахад бэлэн, цалин хөлстэй ажил идэвхтэй хайж байгаа Хөдөлмөрийн хэлтэст бүртгүүлсэн хүмүүс орсон болно.
- **Эрүүл мэнд, Гэмт хэрэг:** Уг салбарын мэдээнүүдийг холбогдох газар, хэлтсүүд нь нэгтгэн гаргаж ирүүлдэг.
 - **1 хүртэлх насны 1000 хүүхдэд ногдох нялхсынэндэгдлийг** 1 хүртэлх насандаа эндсэн хүүхдийн тоог дээрх хугацаанд амьд төрсөн хүүхдийн тоонд харьцуулж тодорхойлдог.
 - **1-5 хүртэлх насны 1000 хүүхдэд ногдох нялхсынэндэгдлийг** 1-5 хүртэлх насандаа эндсэн хүүхдийн тоог дээрх хугацаанд амьд төрсөн хүүхдийн тоонд харьцуулж тодорхойлдог.
- **Эрүүгийн хуульд** эрүүгийн хариуцлага хүлээлгэхээр заасан, нийгэмд аюултай гэм буруутай үйлдэл, эс үйлдэхүйг гэмт хэрэг гэнэ. Гэмт хэргийн нийгмийн аюулын шинж чанар, хэр хэмжээ, оногдуулж болох ялын хүнд, хөнгөнийг харгалзан гэмт хэргийг хөнгөн, хүндэвтэр, хүнд, онц хүнд гэж ангилна.

Эрүүгийн хууль шинэчлэгдсэнтэй холбогдон гэмт хэргийн нэр төрөл урьдынхаас нилээд өөрчлөгдсөн.

 - Хүний амь бие, эрүүл мэндийн эсрэг гэмт хэрэгт бусдыг амиа хорлоход хүргэх, иргэдийн эрх чөлөө, эрүүл мэндийн эсрэг гэмт хэрэг болон хүнийг санаатай алах, болгоомжгүйгээс алах хэргийг нэгтгэн оруулсан.
 - Хүүхэд гэр бүл, нийгмийн ёс суртахууны эсрэг гэмт хэрэгт хүчингийн хэргийг оруулсан.
 - Өмчлөх эрхийн эсрэг гэмт хэрэгт бусдын эд хөрөнгийг хулгайлах, бусдын эд хөрөнгийг булаах, бусдын эд хөрөнгийг дээрэмдэх, бусдын эд хөрөнгийг залилан мэхэлж авах, бусдын эд хөрөнгийг завших, үрэгдүүлэх гэмт хэргийг хамруулсан.
 - Байгаль хамгаалах журмын эсрэг гэмт хэрэгт гал түймрийн хэргийг хамруулсан.
 - Нийгмийн аюулгүй байдлын эсрэг гэмт хэрэгт танхайн гэмт хэргийг оруулсан.



- 18 ба түүнээс дээш насны 10000 хүнд ногдох бүртгэгдсэн гэмт хэргийн тоог гаргахдаа нийт бүртгэгдсэн гэмт хэргийн тооны эхний 18 ба түүнээс дээш насны хүн амд харьцуулан тооцно.
- **Хэрэглээний үнийн индекс / ХҮИ / гэдэг нь** өрх орлогоороо өөрсдийн хэрэгцээнд худалдан авсан, үйлчлүүлсэн хамгийн чухал эн тэргүүний нийтлэг хэрэгцээтэй бараа, үйлчилгээний үнийн өөрчлөлтийг тэдгээрийн хэрэглээний зардалд эзлэх хувиар жигнэсэн дундаж юм.

Үндэсний статистикийн хороо нь хэрэглээний үнийн улсын индексийг Улаанбаатар хотын ХҮИ-ээр тооцож байсан аргачлалаа шинэчилж, 2008 оны 1 дүгээр сараас олон улсын нийтлэг арга зүйн дагуу хэрэглээний үнийн улсын индексийг аймаг, нийслэлийн өрхийн 2010 оны хэрэглээний зардлаар жигнэсэн дундаж үзүүлэлтээр тооцох аргачлалд шилжсэн.

- **Мөнгө, банк:** Монгол банк арилжааны банкуудаас мэдээг авч нэгтгэн, банкуудын үндсэн материалын хамт ирүүлдэг.
- **Төрийн санхүү:** Төсвийн орлого, зарлагын мэдээг Олон Улсын Валютын Сангийн стандарт ангиллаар 1995 оны 10-р сараас эхлэн жил бүр гаргаж байна. Аймгийн төсвийн орлого нь аймаг, сумын төсвийн орлогоос бүрдэнэ. Аймгийн төсвийн мэдээг Санхүү Төрийн сангийн Хэлтэс үндсэн нэгжүүдээс авч нэгтгэн ирүүлдэг.
- **Хөдөө аж ахуй:** Мал төллөлт, төл бойжилт, мал хорогдлын мэдээг багийн Засаг дарга нар хариуцан цуглуулж, сумын тамгын газарт нэгтгэн ирүүлдэг.
- **Аж үйлдвэр:** Аж ахуйн нэгжүүдийг эдийн засгийн үйл ажиллагаагаар ангилахдаа НҮБ-ын эдийн засгийн үйл ажиллагааны Олон улсын стандарт ангиллыг мөрдөж байна. Үндсэн нэгжүүд мэдээг ирүүлдэг.

Нийт бүтээгдэхүүний өсөлтийг тооцохдоо: гол нэр төрлийн бүтээгдэхүүнийг 2005 оны зэрэгцүүлэх үнээр үнэлж тодорхойлсон болно.

Борлуулсан бүтээгдэхүүн нь аж ахуйн нэгж, байгууллагын тайлангийн хугацаанд оны үнээр үнэлж, худалдсан буюу гадагш гүйцэтгэсэн ажил, үйлчилгээний хэмжээ юм.

Гол нэр төрлийн бүтээгдэхүүний үйлдвэрлэл нь тухайн бүтээгдэхүүний үйлдвэрлэлийн биет хэмжээг харуулна.

Дорнод аймгийн нийгэм, эдийн засгийн байдал (2015 оны 3 дугаар сарын байдлаар)

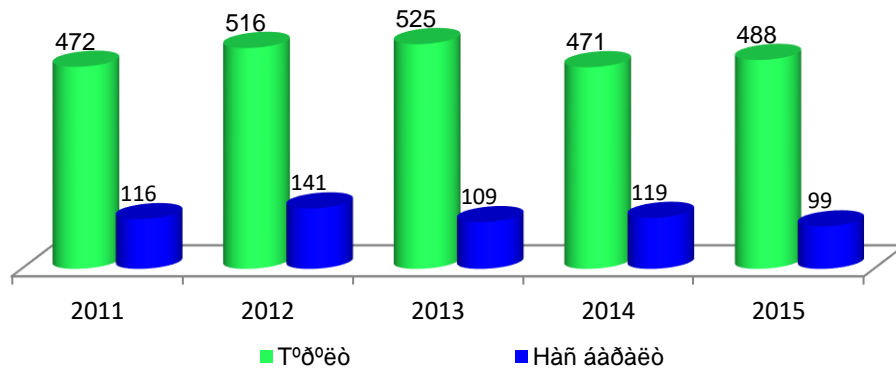


I.1 Хүн ам

Эрүүл мэндийн газраас эрхлэн гаргадаг мэдээгээр 2015 оны эхний 3 сард 488 хүүхэд шинээр мэндэлж, 99 хүн нас баржээ. Хүн амын нас баралт 99 тохиолдол бүртгэгдсэн нь 1000 хүн ам тутамд 1.32 ногдож, өнгөрсөн оны мөн үетэй харьцуулахад 20 тохиолдол буюу 16.8%-иар буурсан байна.

Нас баралтын шалтгаанд хорт хавдрын нас баралт 26 тохиолдол бүртгэгдсэн ба нийт нас баралтын 26.3%, осол гэмтлийн нас баралт 15 тохиолдол буюу 15.2 %-ийг тус тус эзэлж байна. 0-1 насны хүүхдийн эндэгдэл 4 тохиолдол буюу 1000 амьд төрөлтөд 8.2 болсон байна.

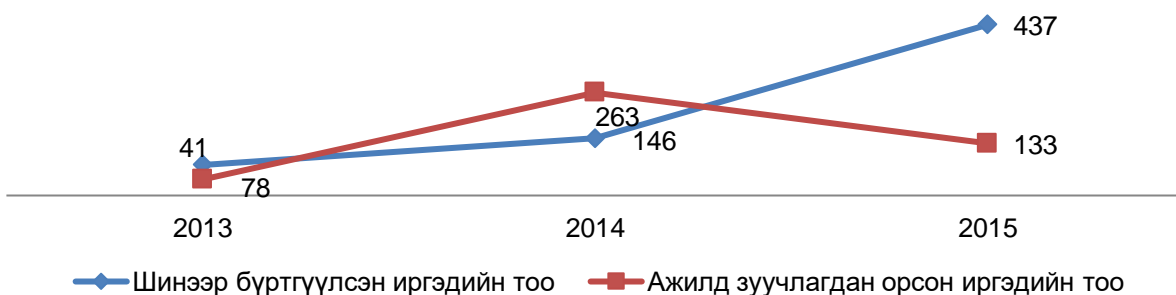
Зураг.I.1 Төрсөн хүүхэд, нас барсан хүний тоо. 2011-2015 оны эхний 3 сард



I.2 Хөдөлмөр

Хөдөлмөрийн хэлтэст бүртгүүлсэн ажилгүй иргэдийн тоо эхний 3 сарын байдлаар 1826 байгаагийн 876 нь эмэгтэйчүүд байна. Эдгээр ажилгүй иргэдийн тоо өмнөх оны мөн үеэс 1394-н хүнээр буюу 56.7 хувиар, 2014 оны 12 дугаар сарынхаас 599 хүнээр буюу 30 хувиар тус тус буурсан байна. Бүртгэлтэй ажилгүй иргэдийн 876 хүн буюу 48.0 хувь нь эмэгтэйчүүд эзэлж, өмнөх оны мөн үеийнхээс 658 хүн буюу 42.9 хувиар буурсан байна. Эхний 3 сард хөдөлмөрийн хэлтэст 133 иргэн ажилд зуучлагдан оржээ.

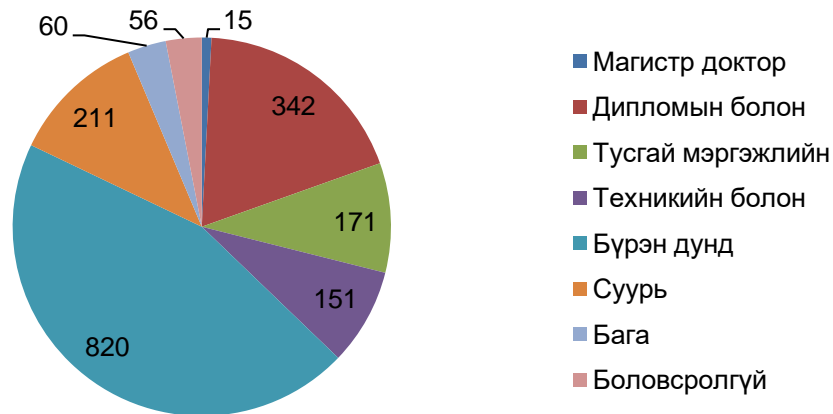
Зураг.I.2 Хөдөлмөр эрхлэлтийн байгууллагад шинээр бүртгүүлсэн болон ажилд зуучлагдан орсон иргэд 3 сарын байдлаар



Ажилгүй иргэдийг насны ангиллаар нь үзвэл 60.2 хувь нь 15-34 насны залуучууд байна.

Бүртгэлтэй ажилгүй иргэдийн 19.5 хувь нь дээд, 9.4 хувь нь тусгай дунд, 8.3 хувь нь мэргэжлийн анхан шатны боловсролтой, 44.9 хувь нь бүрэн дунд, 11.5 хувь нь суурь, 3.3 хувь нь бага боловсролтой, 3.1 хувь нь боловсролгүй хүмүүс байна.

Зураг.1.3 Бүртгэлтэй ажилгүй иргэд, боловсролын түвшингээр, эхний 3 сарын байдлаар



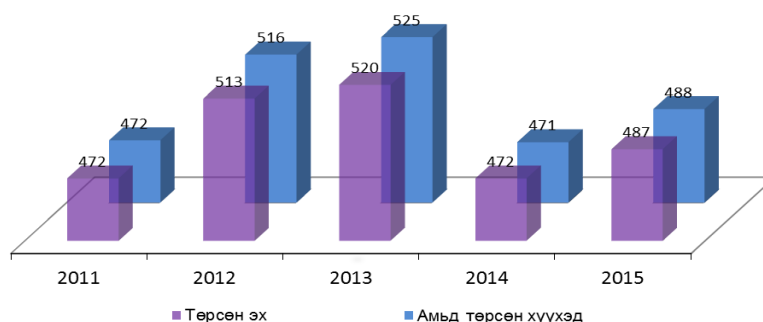
1.3 Эрүүл мэнд

Он гарсаар 78.6 мянган хүнд амбулаторийн үзлэг хийсэн нь өмнөх оны мөн үеэс 12.7 хувиар, 4.3 мянган хүн эмнэлэгт хэвтэж эмчлүүлсэн нь мөн өмнөх оны үеэс 9.2 хувиар тус тус буурсан байна. Урьдчилан сэргийлэх үзлэгт 26.6 мянган хүн хамрагджээ.

Эхний 3 сарын байдлаар түргэн тусламжийн дуудлага 4497 удаа гарсны 572 буюу 12.7 хувь нь алсын дуудлага байв. Өмнөх оны мөн үетэй харьцуулбал нийт түргэн тусламжийн дуудлага 10.4 хувиар, алсын дуудлага 18.8 хувиар тус тус буурсан бол осол гэмтлийн дуудлага 205 тохиолдол бүртгэгдсэн нь өмнөх оны мөн үеэс 9 хувиар өссөн байна.

Аймгийн хэмжээнд 487 эх амаржиж, амьд төрсөн хүүхдийн тоо 488 хүүхэд болж, өмнөх оны мөн үеийнхээс төрсөн эх 15 тохиолдлоор, төрөлт 17 тохиолдлоор тус тус өссөн байна.

Зураг.1.4 Амаржсан эх, амьд төрсөн хүүхдийн тоо



Хүн амын нас баралт 99 тохиолдол бүртгэгдсэн нь 1000 хүн ам тутамд 1.32 болж өнгөрсөн оны мөн үеийнхээс 20 тохиолдлоор буюу 16.8 хувиар буурсан байна.

Халдварт өвчнөөр өвчлөгчдийн тоо 2015 оны эхний 3-р сард 699 болж, өмнөх оны мөн үеийнхээс 104 хүн буюу 17.5 хувиар өсөхөд салхин цэцгээр өвчлөгчдийн тоо 193, заг хүйтэн өвчнөөр 269 тохиолдол, трихоминиаз 94 тохиолдол тус тус бүртгэгдсэн нь голлон нөлөөлсөн байна.



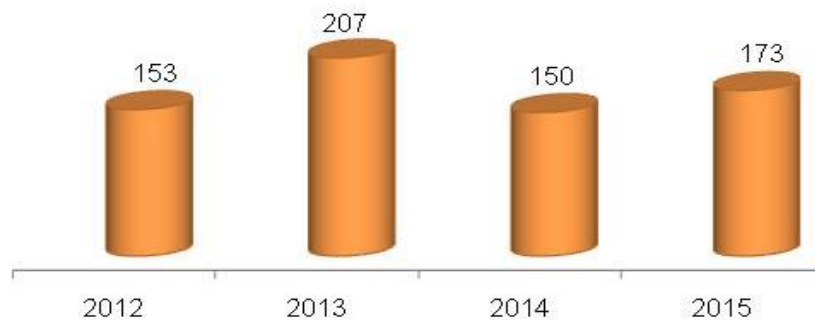
I.4 Гэмт хэрэг

Аймгийн Цагдаагийн газраас ирүүлсэн мэдээгээр оны эхний 3 сард 173 хэрэг бүртгэгдэж, гэмт хэргийн улмаас 9 хүн нас барж, 77 хүн гэмтэж бэртсэн байна. Бүртгэгдсэн гэмт хэргийн тоо өмнөх оны мөн үеэс 23 хэргээр буюу 15.3 хувиар өссөн байна.

Гэмт хэргийн улмаас аж ахуйн нэгж байгууллага, иргэдэд 252.9 сая төгрөгийн хохирол учирсны 45.1 хувь буюу 113.9 сая төгрөгийг нөхөн төлүүлсэн байна. Нийт гарсан гэмт хэргийн 52 хэргийг 53 хүн согтуугаар үйлдсэн байна.

Үйлдэгдсэн бүх хэргийн 52 буюу 30.0 хувь нь хулгайн хэрэг, хулгайн хэргийн 29 буюу 55.7 хувийг мал хулгайлах хэрэг эзэлж байна. Гэмт хэргийн илрүүлэлтийн хувь аймгийн хэмжээнд 55.1 хувь байгаа нь өмнөх оны мөн үеэс 13.7 хувиар өссөн байна.

Зураг. I.5. Бүртгэгдсэн гэмт хэргийн тоо, жил бүрийн эхний 3-р сарын байдлаар

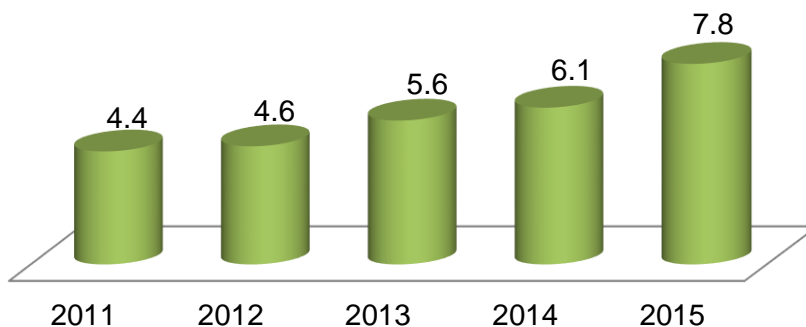


II.1 Тээвэр, холбоо:

Аймгийн Холбооны газрын нийт орлого 74.4 сая төгрөгт хүрсний 33.3 хувийг хүн амаас орсон орлого эзэлж байна.

Шуудан тээврийн газар 0.2 мянган зорчигч тээвэрлэж, 1132.4 мянган хүн км-ийн зорчигч эргэлтийн ажил гүйцэтгэн, 14667.6 мян.төгрөгийн орлого, авто тээврийн газар 7.8 мянган зорчигч тээвэрлэж, 5116.8 мянган хүн км-ийн зорчигч эргэлтийн ажил гүйцэтгэн 18768.5 мян. төгрөгийн орлоготой ажиллажээ.

Зураг. II.1. Тээсэн зорчигчдын тоо, мянган хүн, жил бүрийн 3 сарын байдлаар



II.2 Төрийн санхүү:



Орон нутгийн төсвийн нийт орлого (орон нутгийн төсөв, орон нутгийн хөгжлийн сан) 12966.5 сая төгрөг төлөвлөгдсөнөөс 13897.7 сая төгрөг, үүнээс татварын орлого 2124.1 сая төлөвлөгдсөнөөс гүйцэтгэлээр 2867.9 сая төгрөгт хүрч төлөвлөгөө 743.8 сая төгрөгөөр давж биелэв.

Аймгийн төсвийн нийт зарлага 12100.9 сая төгрөг төлөвлөгдсөнөөс 12259.3 сая төгрөгийн гарсан гүйцэтгэлийг бүрэн санхүүжүүлсэн. Сумдын төсвийн зарлага 1958.3 сая төгрөг байна.



II.3 Хэрэглээний үнийн индекс

Хэрэглээний үнийн индекс гэдэг нь хэрэглэгчдийн худалдаж авсан бараа, үйлчилгээний нэр төрлөөр өөрчлөлтгүй тогтвортой байхад үнэ дунджаар хэрхэн өөрчлөгдөж буйг хэмждэг үзүүлэлт юм.

Хэрэглээний үнийн индекс 2015 оны 3 дугаар сард өмнөх сараас 0.7 хувь, өмнөх оны мөн үеийнхээс 10.6 хувь, жилийн эцсээс 2.9 хувиар өслөө.

Хүснэгт. II.3 Хэрэглээний үнийн индекс, 2015 оны 3 дугаар сар, бүлгийн дүнгээр

Бараа үйлчилгээний бүлэг	2015.03	2015.03	2015.03
	2014.03	2014.12	2015.02
Ерөнхий индекс	110.6	102.9	100.7
Хүнсний бараа, согтууруулах бус ундаа	109.3	103.7	101.0
Согтууруулах ундаа, тамхи, мансууруулах бодис	107.5	102.2	100.3
Хувцас, бөс бараа, гутал	113.3	102.7	101.2
Орон сууц, ус, цахилгаан, хийн болон бусад түлш	109.8	104.2	99.4
Гэр ахуйн тавилга, гэр ахуйн бараа	113.1	102.9	101.3
Эм тариа, эмнэлэгийн үйлчилгээ	124.5	110.9	100.0
Тээвэр	104.2	100.0	100.0
Холбооны хэрэгсэл, шуудангийн үйлчилгээ	100.3	100.0	100.0
Амралт, чөлөөт цаг, соёлын бараа үйлчилгээ	102.1	100.4	100.4
Боловсролын үйлчилгээ	149.5	100.0	100.0
Зочид буудал, нийтийн хоол, дотуур байрны үйлчилгээ	105.1	102.8	101.0
Бусад бараа, үйлчилгээ	111.3	100.5	100.2



Ерөнхий индекс өмнөх сарынхаас 0.7 хувиар өсөхөд хүнсний бараа, согтууруулах бус ундааны бүлэг 0.1 хувь, хувцас бүс бараа, гутлын бүлэг 1.2 хувь, гэр ахуйн тавилга, гэр ахуйн бараа үйлчилгээний бүлгийн үнэ 1.3 хувиар тус тус өссөн нь нөлөөлжээ.



II.4 ХӨДӨӨ АЖ АХУЙ

Малын онд оролт: Том малын зүй бус хорогдол 2015 оны 3 дугаар сард 1619 толгой болж, өмнөх оны мөн үеийнхээс 532 толгойгоор буюу 75.3 хувиар буурсан байна. Том малын хорогдлыг төрлөөр нь авч үзвэл: тэмээ 8, адуу 186, үхэр 188, хонь 716, ямаа 521 толгой байна.

Аймгийн хэмжээнд хорогдсон нийт мал оны эхний малын 2.2 хувийг эзэлж байна. Нийт хорогдолд өвчнөөр хорогдсон малын эзлэх хувь 4.9 хувь буюу 79 толгой мал хорогджээ. Малын нийт хорогдлын 76.4 хувийг бог мал эзэлж байна.

Одоогоор мал төллөлт эхэлж байгаа ба 3 дугаар сарын байдлаар нийт төллөх малын 7.6 хувь буюу 47590 толгой эх мал төллөсөн байна.



II.5 АЖ ҮЙЛДВЭР

Аж үйлдвэрийн нийт бүтээгдэхүүний үйлдвэрлэл 11.8 тэрбум төгрөг болж урьд оны мөн үеийнхээс 3.1 тэрбум төгрөгөөр өссөн бол оны үнээр 11.4 тэрбум төгрөгийн борлуулалт хийсэн нь урьд оны мөн үеийнхээс 4.8 тэрбум төгрөгөөр өссөн гүйцэтгэлтэй байна.

Энэ онд гол нэр төрлийн бүтээгдэхүүнээс 128.1 мянган тонн нүүрс олборлож, 42058.4 мянган квт.цаг цахилгаан эрчим хүч үйлдвэрлэж, 69363.0 мянган.г.кал дулаан нийлүүлж, 1948.7 тн гурил, 768.3 тн хивэг, 298.8 тн талх, нарийн боов, 1.7 мян.л архи, 2.7 мян.л дарс, 25.3 мян.ширхэг зайрмаг, 12.1 мян.л сүү, сүүн бүтээгдэхүүн, 17.9 тн хиам, банш бууз тус тус үйлдвэрлэсэн байна.

ДОРНОД АЙМГИЙН СТАТИСТИКИЙН
ХЭЛТСИЙН ДАРГА Д.ЭНХБААТАР

**ҮНДСЭН ҮЗҮҮЛЭЛТҮҮД, жил бүрийн эхний 3 сарын байдлаар**

	Хэмжих нэгж	2014	2015	Зөрүү	2015 2014 %
Нийгмийн статистикийн үзүүлэлтүүд					
Төрсөн хүүхэд	хүн	471	488	17	103.6
Нялхасын эндэгдэл	хүн	5	4	- 1	80.0
Бүртгэлтэй ажилгүй иргэд	хүн	3 220	1 826	-1 394	56.7
Халдварт өвчнөөр өвчлөгчид	хүн	595	699	104	117.5
Бүртгэгдсэн гэмт хэрэг	тоо	150	173	23	115.3
Учирсан хохирол	сая.төг	277. 7	252. 9	- 25	91.1
Макро эдийн засгийн статистикийн үзүүлэлт					
Хэрэглээний үнийн индексийн өөрчлөлт, оны эцэстэй харьцуулснаар, хувиар	хувь	2. 4	2. 9	. 5	120.8
Тээврийн орлого	мян.төг	15 329.9	14 667.6	- 662.3	95.7
Холбооны орлого	мян.төг	106.4	74.4	- 32.0	69.9
Орон нутгийн төсвийн орлого**	сая.төг	13390.8	13897.7	506.9	103.8
Орон нутгийн төсвийн зарлага**	сая.төг	11 020.7	12 259.8	1 239.1	111.2
Том малын зүй бусын хорогдол	тол	2 151	1 619	- 532	75.3
- Тэмээ	тол	15	8	- 7	53.3
- Адуу	тол	179	186	7	103.9
- Үхэр	тол	211	188	- 23	89.1
- Хонь	тол	845	716	- 129	84.7
- Ямаа	тол	901	521	- 380	57.8
Бойжуулсан төл	тол	13 684	47 836	34 152	349.6
- Тэмээ	тол	81	89	8	109.9
- Адуу	тол	534	2 284	1 750	427.7
- Үхэр	тол	2 108	5 925	3 817	281.1
- Хонь	тол	6 785	22 811	16 026	336.2
- Ямаа	тол	4 176	16 727	12 551	400.6
Аж үйлдвэрийн нийт бүтээгдэхүүн	сая.төг	6 638.8	11 762.7	5 123.9	177.2
- Борлуулсан бүтээгдэхүүн	сая.төг	7 048.7	11 359.5	4 310.8	161.2

Тайлбар: ** -Орон нутгийн төсвийн орлого, зарлага нь 2013 оны 1-р сараас эхлэн төсвийн шинэчилсэн хууль хэрэгжиж байгаатай холбоотойгоор өөрчлөгдсөн.



I. ХӨДӨЛМӨР

I.1 БҮРТГЭЛТЭЙ АЖИЛГҮЙ ИРГЭДИЙН ТОО, сумаар

Сум	2013.I-III	2014.I-III	2015.I-III	$\frac{2015.I-III}{2014.I-III}$	%
Хэрлэн	984	1998	1495		78.8
Баяндун	16	26	7		26.9
Баянтүмэн	22	36	25		69.4
Баян-Уул	88	76	30		39.5
Булган	15	11	14		127.3
Гурванзагал	22	45	15		33.3
Дашбалбар	86	98	60		61.2
Матад	60	78	38		48.7
Сэргэлэн	15	32	25		78.1
Халхгол	76	41	15		36.6
Хөлөнбуйр	53	20	11		55.0
Цагаан-Овоо	40	51	35		68.6
Чойбалсан	30	48	29		60.4
Чулуунхороот	12	21	14		66.7

I.2 БҮРТГЭЛТЭЙ АЖИЛГҮЙ ИРГЭДИЙН ТОО, сумаар, боловсрол, насны бүлгээр

		эмэгтэй	Боловсролын түвшингээр							Насны бүлгээр					
			Дээд боловсролтой	Тусгай дунд боловсролтой	Мэргэжлийн анхан шатны	Бүрэн дунд боловсролтой	Суурь	Бага	Боловсролгүй	15-24	25-34	35-44	45-54	55-59	60+
Хэрлэн	1495	720	277	154	122	662	181	55	44	341	534	296	230	42	20
Баяндун	7	4	3	-	-	4	-	-	-	4	2	1	-	-	-
Баянтүмэн	25	15	4	-	1	11	5	1	3	9	11	4	1	-	-
Баян-Уул	30	7	6	1	5	16	2	-	-	12	18	11	9	1	-
Булган	14	11	1	-	2	11	-	-	-	3	5	3	3	-	-
Гурванзагал	15	5	3	1	4	2	4	-	1	8	3	2	2	-	-
Дашбалбар	43	18	7	3	-	26	3	1	3	10	17	5	7	4	-
Матад	38	19	5	1	3	18	6	2	3	12	16	5	2	3	-
Сэргэлэн	25	8	6	-	3	12	4	-	-	13	9	1	2	-	-
Халхгол	15	5	4	2	3	6	-	-	-	9	3	1	2	-	-
Хөлөнбуйр	10	4	2	1	2	4	1	-	-	2	5	1	1	1	-
Цагаан-Овоо	35	11	1	4	3	20	5	1	1	16	7	7	5	-	-
Чойбалсан	29	20	6	1	1	14	3	3	1	12	8	5	3	1	-
Чулуунхороот	14	7	2	2	2	8	-	-	-	4	4	5	1	-	-
Дүн	1 795	854	327	170	151	814	214	63	56	455	642	347	268	52	20



I.3 ШИНЭЭР БҮРТГҮҮЛСЭН АЖИЛГҮЙ ИРГЭДИЙН ТОО, сумаар

Сум	Шинээр бүртгүүлсэн ажилгүй иргэд			2015.I-III 2014.I-III %
	2013.I-III	2014.I-III	2015.I-III	
Хэрлэн	48	59	298	505.1
Баяндун	-	3	4	133.3
Баянтүмэн	-	5	12	240
Баян-Уул	3	11	16	145.4
Булган	-	2	5	250
Гурванзагал	-	3	6	200
Дашбалбар	6	10	25	250
Матад	-	6	11	183.3
Сэргэлэн	-	3	13	433.3
Халхгол	1	2	7	350
Хөлөнбуйр	-	4	7	175
Цагаан-Овоо	1	9	13	144.4
Чойбалсан	-	10	15	150.0
Чулуунхороот	-	8	5	62.5
Дүн	61	135	437	323.7

I.4 БҮРТГЭЛТЭЙ АЖИЛГҮЙ ИРГЭДЭЭС АЖИЛД ОРСОН ХҮНИЙ ТОО, сумдаар

Сум	Бүртгэлтэй ажилгүй иргэдээс ажилд орсон хүний тоо			2015.I-III 2014.I-III %
	2013.I-III	2014.I-III	2015.I-III	
Хэрлэн	25	162	7	4.3
Баяндун	-	10	4	40.0
Баянтүмэн	-	-	3	0
Баян-Уул	-	5	-	0
Булган	-	1	-	0.0
Гурванзагал	-	2	6	300
Дашбалбар	-	1	-	0
Матад	-	2	10	500.0
Сэргэлэн	-	1	-	0.0
Халхгол	-	-	5	0
Хөлөнбуйр	-	2	-	0
Цагаан-Овоо	-	1	4	400
Чойбалсан	-	2	1	50.0
Чулуунхороот	-	2	5	250.0
Дүн	25	191	45	23.6

**II. ЭРҮҮЛ МЭНД****II.1 ЭРҮҮЛ МЭНД**

	Хэмжих нэгж	2014.I-III	2015.I-III	Өсөлт	
				Тоо	Хувь
1. Амбулаторийн үзлэг	мян.хүн	90.1	78.6	-11.5	87.2
2. Ор хоног	мян.хүн	37.2	34.5	-2.7	92.7
3. Урьдчилан сэргийлэх үзлэг	мян.хүн	26.6	33.9	7.3	127.4
4. Эмчлүүлсэн хүний тоо	мян.хүн	4.7	4.3	-0.4	91.5
5. Нийт халдварт өвчин	хүн	595	699	104	117.5
Үүнээс: Салхинцэцэг	хүн	92	193	101	209.8
6. Хорт хавдрын нас баралт	хүн	25	26	1	104.0
7. Нийт нас баралт	хүн	119	99	-20	83.2
8. Амаржсан эх	хүн	472	487	15	103.2
Үүнээс: Амьд төрсөн хүүхэд	хүн	471	488	17	103.6
9. 1 хүртэл насандаа эндсэн хүүхэд	хүн	5	4	-1	80.0
10. 1-5 хүртлэх насны эндсэн хүүхэд	хүн	2	0	-2	0.0

II.2. ТӨРӨЛТ, ХҮҮХДИЙН ЭНДЭГДЭЛ, сумаар

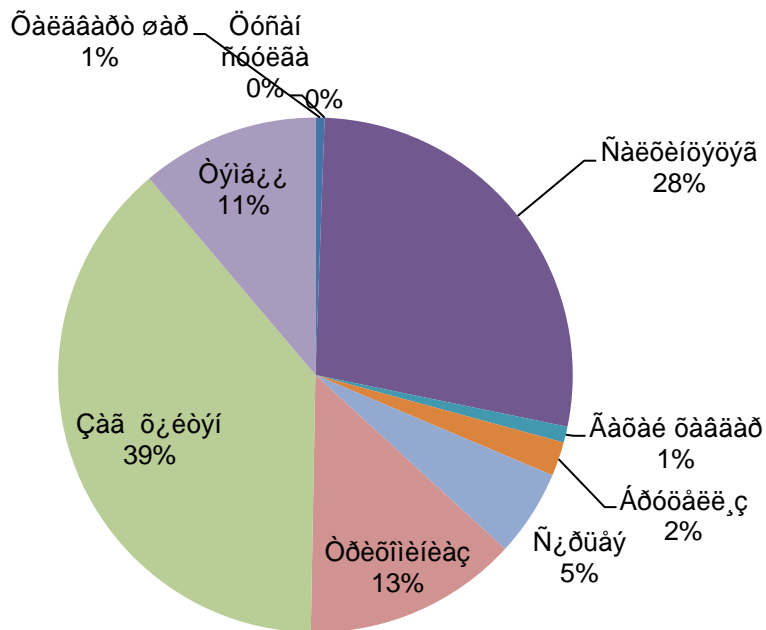
Сум	Амаржсан эх	Амьд төрсөн хүүхэд	1 хүртэл насандаа эндсэн хүүхэд	1-5 хүртэл насны эндсэн хүүхэд
Баяндун	12	12	-	-
Баянтүмэн	12	12	-	-
Булган	7	7	-	-
Гурванзагал	6	7	1	-
Дашбалбар	12	12	-	-
Матад	9	9	-	-
Халхгол	21	20	2	-
Хөлөнбуйр	12	12	-	-
Сэргэлэн	8	8	-	-
Цагаан-Овоо	29	29	-	-
Баян-уул	19	19	-	-
Чойбалсан	17	17	-	-
Чулуунхороот	8	7	0	-
Хэрлэн	315	317	1	-
Дүн	487	488	4	-



II.3. ХАЛДВАРТ ӨВЧНИЙ ГАРАЛТ,

Халдварт өвчин	Хэмжих нэгж	2014.I-III	2015.I-III	Өсөлт	
				тоо	хувь
Гахай хавдар	хүн	7	7	0	100
Цусан суулга	хүн	2		-2	-
Бруцеллёз	хүн	48	15	-33	31.3
Салхинцэцэг	хүн	92	193	101	209.8
Сүрьеэ	хүн	28	38	10	135.7
Тэмбүү	хүн	90	78	-12	86.7
Заг хүйтэн	хүн	245	269	24	109.8
Трихоминиаз	хүн	73	94	21	128.8
Бусад	хүн	10	5	-5	-
Бүгд	хүн	595	699	104	117.5

II.4. ХАЛДВАРТ ӨВЧНӨӨР ӨВЧЛӨГЧДИЙН БҮТЭЦ ХУВИАР, төрлөөр



**III. ГЭМТ ХЭРЭГ****III.1. БҮРТГЭГДСЭН ХЭРГИЙН ТОО, төрлөөр**

Хэргийн төрөл	2014.I-III	2015.I-III
Бүртгэгдсэн хэрэг-бүгд	150	173
Хүний амь бие, эрүүл мэндийн эсрэг гэмт хэрэг	45	47
Хүүхэд гэр бүл, нийгмийн ёс суртахууны эсрэг гэмт хэрэг	0	1
Өмчлөх эрхийн эсрэг гэмт хэрэг	75	64
Бусдын эд хөрөнгийг хулгайлах	71	52
Үүнээс: Хувийн өмчийг хулгайлах	15	21
Малын хулгай	56	29
Бусдын эд хөрөнгийг дээрэмдэх	0	9
Бусдын эд хөрөнгийг залилан мэхлэх	4	3
Аж ахуйн эсрэг гэмт хэрэг	0	1
Нийгмийн аюулгүй байдлын эсрэг гэмт хэрэг	4	6
Хүн амын эрүүл мэндийн эсрэг гэмт хэрэг	1	1
Тээврийн хэрэгслийн хөдөлгөөний аюулгүй байдал, ашиглалтын журмын эсрэг гэмт хэрэг	5	19
Бусад гэмт хэрэг	20	34
Гэмт хэргийн улмаас учирсан хохирол		
Гэмтэж бэртсэн хүн	50	77
Нас барсан хүн	6	9
Нийт хохирол /сая төгрөг/	277.7	252.9
Нөхөн төлүүлсэн хохирол /хувь/	101.5	113.9

III.2. БҮРТГЭГДСЭН ХЭРГИЙН ТОО, сумаар

Сум	2014.I-III	2015.I-III
Хэрлэн	74	115
Баян-Уул	4	4
Баяндун	1	3
Дашбалбар	2	6
Чулуунхороот	3	-
Гурванзагал	6	2
Чойбалсан	11	3
Сэргэлэн	9	5
Цагаан-Овоо	11	8
Баянтүмэн	12	11
Булган	3	5
Хөлөнбуйр	2	1
Матад	6	2
Халх гол	6	8
Бүгд	150	173



IV. ТЭЭВЭР, ХОЛБОО

IV.1 ТЭЭВЭР, ХОЛБООНЫ САЛБАРЫН ҮЗҮҮЛЭЛТҮҮД сарын эцэст

ᠮᠣᠩᠭᠡᠯᠡᠭᠡᠨ	ᠣᠶᠢ ᠶ᠋ᠭᠡ	ᠠᠨᠡᠭᠦᠨᠠᠭᠢ		2015
		2014	2015	2014
ᠣᠡᠠᠢᠢᠢᠢ ᠰᠠᠴᠠᠳᠤ:				
ᠣᠡᠳᠡᠭᠦᠨᠢ ᠢᠳᠡᠢ ᠰᠠ	ᠨᠠᠶ.ᠶ᠋ᠢ ᠰᠠ	106.4	74.3	69.8
ᠮᠣᠩᠭᠡᠯᠡᠭᠡᠨ: ᠣᠶᠢ ᠠᠢ ᠠᠠᠨ	ᠨᠠᠶ.ᠶ᠋ᠢ ᠰᠠ	47.6	24.8	52.1
ᠣᠡᠠᠳᠡᠭᠦᠨᠢ ᠣᠶᠠ	ᠳᠢ ᠢ	941	887	94.3
ᠣᠣᠣᠠᠢ ᠣᠶᠠᠳᠡᠭᠦᠨᠢ ᠰᠠᠴᠠᠳᠤ:	ᠰᠠᠶ.ᠶ᠋ᠢ ᠰᠠ	20.7	14.7	71.0
: ᠢᠳᠡᠢ ᠰᠠ ᠠᠵᠠᠰᠠ				
ᠮᠣᠩᠭᠡᠯᠡᠭᠡᠨ: ᠣᠣᠣᠠᠢ ᠣᠶᠠᠶᠣᠳ	ᠰᠠᠶ.ᠶ᠋ᠢ ᠰᠠ	7.6	14.7	193.4
ᠣᠶᠠᠭᠡᠭᠡ	ᠰᠠᠶ.ᠶ᠋ᠢ ᠰᠠ	5.0		0.0
ᠠᠣᠨᠠᠠ ᠢᠳᠡᠢ ᠰᠠ	ᠰᠠᠶ.ᠶ᠋ᠢ ᠰᠠ	8.0	8.9	111.3
ᠴᠢ ᠳᠡᠭᠡᠰᠡ: ᠣᠶᠠᠶᠣᠳ	ᠢ ᠶᠢ .ᠳᠢᠵᠢ	1.7	2.1	123.5
ᠴᠢ ᠳᠡᠭᠡᠰᠡ: ᠶᠳᠠᠶᠡᠭᠡᠨ	ᠢ ᠶᠢ .ᠳᠢᠵᠢ .ᠡᠢ	25.6	113.4	443.0
МХС ТӨК				
ᠢᠳᠡᠢ ᠰᠠ	ᠰᠠᠶ.ᠶ᠋ᠢ ᠰᠠ	27.3	32.3	118.3
ᠠᠡᠨᠠᠢ ᠣᠴᠡ: ᠣᠶᠠᠨᠢᠶᠢ ᠴᠢ ᠳᠡᠭᠡᠰᠡ:	ᠢ ᠶᠢ .ᠳᠢᠵᠢ	6.1	7.8	127.9
ᠴᠢ ᠳᠡᠭᠡᠰᠡ: ᠶᠳᠠᠶᠡᠭᠡᠨ	ᠢ ᠶᠢ .ᠳᠢᠵᠢ .ᠡᠢ	3972.7	5116.8	128.8
ᠢᠳᠡᠢ ᠰᠠ	ᠢ ᠶᠢ .ᠶ᠋ᠢ ᠰᠠ	15329.9	18768.5	122.4

IV.1НИЙТИЙН АЖ АХУЙН ҮЗҮҮЛЭЛТҮҮД, мян.төг

ᠮᠣᠩᠭᠡᠯᠡᠭᠡᠨ	ᠠᠨᠡᠭᠦᠨᠠᠭᠢ		ᠠᠨᠡᠭᠦᠨᠠᠭᠢ	
	2014	2015	ᠣᠡᠠᠢᠢᠢᠢ	ᠳᠢ ᠢᠳᠡᠢ
ᠢᠠᠠᠨ-ᠢᠡᠡᠢ ᠢᠳᠡᠢ ᠰᠠ ᠠᠵᠠᠰᠠ	510.5	627.8	123.0	117.3
ᠣᠨᠠᠢ ᠠᠢ ᠳᠡᠭᠡᠰᠡᠡᠭᠡᠨᠢ	192.9	231.6	120.1	38.7
ᠮᠣᠩᠭᠡᠯᠡᠭᠡᠨ: ᠣᠶᠢ ᠠᠢ ᠠᠢ ᠳᠡᠭᠡᠰᠡᠨᠢ ᠢ	116.2	147.3	126.8	31.1
ᠠᠡᠳᠡᠭᠦᠨᠢ ᠢᠶᠠᠭᠡᠰᠡ	76.7	84.0	109.5	7.3
ᠨᠣᠠᠠᠭᠡᠰᠡᠡᠭᠡᠨᠢ	175.9	210.5	119.7	34.6
ᠣᠡᠡᠠᠡᠡᠡᠡ	46.9	61.6	131.3	14.7
ᠣᠡᠡᠣᠣᠣ ᠣᠨ	61.8	81.1	131.2	19.3
ᠣᠡ ᠠᠡᠶᠠᠶᠠᠶᠠᠶᠠᠶᠠᠶᠠ ᠠᠣᠨᠠᠠ ᠢᠳᠡᠢ ᠰᠠ	33.0	43.3	131.2	10.3

**V. ТӨРИЙН САНХҮҮ****V.1 ОРОН НУТГИЙН ТӨСВИЙН ОРЛОГО, сая.төг**

	2014.I-III	2015.I-III			2015 2014 %
		Төл	Гүйц	%	
А. Орон нутгийн орлого	2 171.2	12 966.6	13 897.7	107.2	640.1
1. Татварын орлого	2 023.6	2 124.1	2 867.9	135.0	141.7
1.1 Орлогын албан татвар	1 113.5	1 313.3	1 789.3	136.2	160.7
1.2 Өмчийн татвар	115.1	86.9	128.4	147.8	111.6
1.3 Дотоодын бараа үйлчилгээний татвар	17.6	0.0	0.0	-	0.0
1.4 Бусад	777.4	723.9	950.2	131.3	122.2
2. Татварын бус орлого	147.6	10 842.5	11 029.8	101.7	7 472.8
Б. Тусламжийн орлого	11 219.6	997.1	997.1	100.0	8.9
Нийт орлого ба тусламжийн дүн	13 390.8	13 963.7	14 894.8	106.7	111.2

V.2 ОРОН НУТГИЙН ТӨСВИЙН ЗАРЛАГА сая.төг

	2014.I-III	2015.I-III			2015 2014 %
		Төл	Гүйц	%	
1. Урсгал зардал	10 275.1	11 434.5	11 815.4	103.3	115.0
1.1 Цалин хөлс ба нэмэгдэл урамшил	5 097.8	5 815.5	5 853.5	100.7	114.8
1.2 Ажил олгогчоос нийгмийн даатгалд төлөх шимтгэл	551.4	640.3	643.7	100.5	116.7
1.3 Байр ашиглалттай холбоотой зардал	560.9	586.7	589.9	100.5	105.2
1.4 Хангамжийн бараа материал	342.1	371.8	361.3	97.2	105.6
1.5 Нормативт зардал	610.1	812.6	811.3	99.8	133.0
1.6 Эд хогшил, урсгал засварын зардал	62.2	145.9	128.1	87.8	205.9
1.7 Бусдаар гүйцэтгүүлсэн ажил үйлчилгээ	84.1	55.1	44.6	80.9	53.0
1.8 Томилотт зочны зардал	43.7	42.2	43.8	103.8	100.2
1.9 Бараа үйлчилгээний бусад зардал	508.0	887.9	1 148.4	129.3	226.1
1.10 Татаас ба урсгал шилжүүлэг	2 414.8	2 076.5	2 190.8	105.5	90.7
1.11 Ажил олгогчоос олгох тэтгэмж, урамшуулал	745.6	42.5	42.6	100.2	5.7
1.12 Бусад		623.9	401.8	64.4	#DIV/0!
Нийт зарлага ба цэвэр зээлийн дүн	11 020.7	12 100.9	12 259.8	101.3	111.2



V.3 АЙМГИЙН ТӨСВИЙН ОРЛОГО, сумаар, оны үнээр, сая.төг

Сум	Орлого				ОАТ		Хөрөнгийн албан татвар		Бусад татвар, төлбөр хураамж	
	2014.I-III	2015.I-III			Төл	Гүйц	Төл	Гүйц	Төл	Гүйц
		Төл	Гүйц	%						
Хэрлэн	239.5	320.0	356.7	111.5	199.3	92.4	0.0	0.0	120.6	264.2
Баяндун	8.3	13.6	3.3	24.3	11.4	2.6	0.0	0.0	2.0	0.7
Баянтүмэн	1.8	6.2	1.8	29.0	5.6	1.4	0.0	0.0	0.6	0.3
Баян-Уул	14.8	26.8	10.7	39.9	9.5	5.6	0.0	0.0	17.3	5.1
Булган	1.8	5.2	1.5	28.8	4.6	0.0	0.0	0.0	0.5	1.4
Гурванзагал	2.2	6.6	2.1	31.8	6.1	0.0	0.0	0.0	0.5	2.1
Дашбалбар	8.4	12.1	6.0	49.6	8.1	5.0	0.0	0.0	3.8	1.0
Матад	315.0	17.1	1.9	11.1	8.4	0.1	0.0	0.0	8.6	1.2
Сэргэлэн	6.1	7.0	2.3	32.9	6.6	2.1	0.0	0.0	0.4	0.1
Халхгол	46.3	38.6	52.6	136.3	9.2	4.0	0.0	0.0	29.3	48.5
Хөлөнбуйр	4.8	5.8	3.8	65.5	5.2	0.0	0.0	0.0	0.5	3.6
Цагаан-Овоо	6.4	8.6	6.3	73.3	7.7	1.6	0.0	0.0	0.8	4.7
Чойбалсан	8.1	8.0	1.2	15.0	7.3	0.0	0.0	0.0	0.6	1.0
Чулуунхороот	4.7	6.6	2.1	31.8	6.0	0.0	0.0	0.0	0.6	1.8
Сумын дүн	668.2	482.2	452.3	93.8	295.0	114.8	1.1	0.0	186.1	335.7

V.4. АЙМГИЙН ТӨСВИЙН ЗАРЛАГА, сумаар, оны үнээр, сая.төг

Сум	Зарлага				Цалин хөлс болон нэмэгдэл урамшил		Бараа үйлчилгээний бусад зардал		Хангамж бараа материалын зардал	
	2014.I-III	2015.I-III			Төл	Гүйц	Төл	Гүйц	Төл	Гүйц
		Төл	Гүйц	%						
Хэрлэн	3 631.2	3 884.2	3 750.2	96.6	2 593.8	2 251.5	280.6	275.3	58.3	49.0
Баяндун	449.7	372.6	372.6	100.0	274.2	258.8	26.8	23.7	24.6	21.8
Баянтүмэн	269.5	228.0	228.0	100.0	182.8	169.3	12.0	10.4	14.1	11.9
Баян-Уул	536.6	424.0	436.9	103.0	317.5	307.2	24.3	11.9	9.6	9.6
Булган	302.1	240.1	240.1	100.0	198.8	176.1	12.9	24.6	10.6	10.4
Гурванзагал	252.3	232.3	232.9	100.3	163.7	155.0	16.1	17.3	22.6	19.3
Дашбалбар	356.0	348.9	349.0	100.0	249.9	218.4	22.8	22.8	28.9	28.7
Матад	310.2	295.5	298.7	101.1	223.3	207.5	17.6	16.5	14.5	12.0
Сэргэлэн	310.2	271.3	271.3	100.0	195.8	184.7	12.8	10.8	22.7	19.3
Халхгол	419.9	388.1	388.1	100.0	273.8	260.3	18.6	15.9	32.2	30.7
Хөлөнбуйр	296.9	276.4	282.0	102.0	199.5	191.4	20.8	17.5	26.1	19.5
Цагаан-Овоо	443.9	404.5	416.0	102.8	270.0	263.8	27.3	21.1	50.9	23.7
Чойбалсан	406.1	321.3	323.4	100.7	246.2	225.5	15.5	14.6	18.4	17.4
Чулуунхороот	330.4	303.2	303.2	100.0	223.7	218.2	17.4	11.6	19.4	16.3
Нийт дүн	8 315.0	7 990.4	7 892.4	98.8	5 613.0	5 087.7	525.5	494.0	352.9	289.6



VI.ҮНЭ

VI.1 ХЭРЭГЛЭЭНИЙ БАРАА, ҮЙЛЧИЛГЭЭНИЙ ҮНИЙН ИНДЕКС

Барааны бүлгээр	2015.02 2010.12	2015.02 2014.01	2015.02 2014.12
Аѐи аѐѐи адо і оѐѐ еи ааѐн	110.6	102.9	100.7
01. ӨҮГІ НІ ЕЕ ААДАА, НІ АОООДООЭАО АОН ОІ ААА	109.3	103.7	101.0
01.1 ӨҮГІ НІ ЕЕ ААДАА	109.1	103.7	101.0
01.1.2 İ ÄÖ, İ ÄÖÁÍ ÁÝÖÝÄÄÝÖÝÝÍ	90.9	104.5	101.0
01.1.4 ÑYY, ÑYYÍ ÁÝÖÝÄÄÝÖÝÝÍ , a í Äª Ä	127.2	108.9	99.2
01.1.5 Өª Äª È ÁÝӨÈÈÍ aª Ö, Öî Ñ	113.3	100.2	100.0
01.1.6 АЕИ Ñ, АЕИ ÑАҮІ Ү	103.8	85.3	100.2
01.1.7 ӨҮГІ НІ ЕЕ І І АІ І	140.8	108.3	103.5
01.1.8 ÑÄÄÖÄӨ, АЕИ НІ ЕЕ xАІ Äİ АЕ, Өª АЕЕІ ААЕ, xӨÖÝӨ, ӨІ ЕІ È,	107.3	102.5	101.3
01.1.9 ӨҮГІ НІ ЕЕ АОНАА ÁÝÖÝÄÄÝÖÝÝÍ	117.3	110.3	101.5
01.2 НІ АОООДООЭАО АОН ОІ ААА	114.4	103.8	101.4
03. ӨОАӨАН, Аª Ñ ААДАА, АООАЕ	113.3	102.7	101.2
04. І ДІ І НООО, ОН, ОАӨЕЭААІ , ӨЕЕІ АІ ЕІ І АОНАА ӨҮӨӨ	109.8	104.2	99.4
05. АҮӨ АООЕІ ОААЕЭАА, АҮӨ АООЕІ ААДАА	113.1	102.9	101.3
05.1 АҮӨ АООЕІ ОААЕЭАА, ӨҮӨҮАҢҮЕ, ӨЕАН АІ ЕІ І ӨАЕІ Ө АОНАА	114.0	106.0	103.5
06. ҮІ , ӨАӨЕА, ҮІ І ҮЕАЕЕІ ҮЕЕxЕЕАҮҮ	124.5	110.9	100.0
06.1 ҮІ , ӨАӨЕА, ҮІ І ҮЕАЕЕІ ӨҮӨҮАҢҮЕ	113.0	100.0	100.0
07. ӨҮҮАҮӨ	104.2	100.0	100.0
07.1 ӨҮҮАӨЕЕІ ӨҮӨҮАҢҮЕЕЕІ ӨОААЕААІ АААӨО	106.3	100.0	100.0
07.1.1 ААӨİ İ ÄӨЕІ , İ İ ӨÈÈÈ	106.4	100.0	100.0
07.1.2 ОІ АААА АООЕ	100.0	100.0	100.0
07.2 ӨОАЕЕІ ӨҮҮАӨЕЕІ ӨҮӨҮАҢҮЕЕЕІ ӨАНААӨ, ҮЕЕxЕЕАҮҮ	104.6	100.0	100.0
07.2.1 ӨОАЕЕІ ӨҮҮАӨЕЕІ ӨҮӨҮАҢҮЕЕЕІ ÑҮЕАҮА ӨҮӨҮАҢҮЕ	111.1	100.0	100.0
07.2.2 ӨОАЕЕІ ӨҮҮАӨЕЕІ ӨҮӨҮАҢҮЕЕЕІ ӨАӨАӨ, Өİ ÑЕІ Өİ ÄӨАӨЕА	100.0	100.0	100.0
07.2.3 ӨҮҮАӨЕЕІ ӨҮӨҮАҢҮЕЕЕІ ӨАНААӨ, ҮЕЕxЕЕАҮҮ	125.0	100.0	100.0
07.3 ӨҮҮАӨЕЕІ ҮЕЕxЕЕАҮҮ	100.8	100.0	100.0
07.3.1 Өª İª Ө ӨАІ ӨІ Өİ ӨxЕАx ӨҮҮАӨЕЕІ ҮЕЕxЕЕАҮҮ	100.0	100.0	100.0
07.3.2 ААӨİ ӨАІ ӨІ Өİ ӨxЕАx ӨҮҮАӨЕЕІ ҮЕЕxЕЕАҮҮ	100.0	100.0	100.0
07.3.3 ААААӨІ Өİ ӨxЕАx ӨҮҮАӨЕЕІ ҮЕЕxЕЕАҮҮ	132.2	100.0	100.0
08. ӨІ ЕАІ І І Ө ӨҮӨҮАҢҮЕ, Ө ӨОААІ АЕЕІ ҮЕЕxЕЕАҮҮ	100.3	100.0	100.0
08.1 ӨІ ЕАІ І І Ө ҮЕЕxЕЕАҮҮ, Ө ӨОААІ АЕЕІ ҮЕЕxЕЕАҮҮ	100.3	100.0	100.0
08.1.3 ӨАЕАӨІ І ӨОАН, ӨАЕН ӨІ ҮЕЕxЕЕАҮҮ	100.3	100.0	100.0
09. Äİ ӨАӨӨ, xª Èªª Ө ӨОАА, Ñİ ¨ ÈÜ І ААДАА, ҮЕЕxЕЕАҮҮ	102.1	100.4	100.4
09.1 АОО, АҮӨН, АҮӨҮЕ ӨӨАА, İ ҮАҮҮЕЕЕЕААІ ЕІ АНӨОӨАӨ ӨІ І	100.6	100.4	100.4
09.1.1 АОО, АҮӨНЕЕА ӨҮЕҮҮІ АААӨ, АЕxЕҮА ӨӨЕӨ, ӨОАЕӨАӨ Өİ І	100.4	100.4	100.4
09.1.4 АЕxЕҮА ӨӨЕӨ ӨҮӨҮАҢҮЕ	102.1	100.0	100.0
09.2 xª Èªª Ө ӨОАА, Ñİ ¨ ÈÜ І ҮЕЕxЕЕАҮҮ	100.0	100.0	100.0
09.3 І İ İ , Ñİ І ЕІ , АЕxАЕЕІ ӨҮӨҮАҢҮЕ	103.0	100.6	100.6
10. АІ ЕІ АНӨІ ÈÜ І ҮЕЕxЕЕАҮҮ	149.5	100.0	100.0
10.1.1 АҮҮА АІ ЕІ АНӨІ È	149.5	100.0	100.0
11. Өİ xЕА АООААЕ, І ЕӨӨЕЕІ Өİ І È, АІ ӨООӨ ААӨӨІ Ө ҮЕЕxЕЕАҮҮ	105.1	102.8	101.0
12. АОНАА ААДАА, ҮЕЕxЕЕАҮҮ	111.3	100.5	100.2
12.3.1 ÑАІ ӨҮҮАЕЕІ ААЕАӨӨЕААҮІ Ө ӨОА АОН ҮЕЕxЕЕАҮҮ	100.0	100.0	100.0



VI.2 ХЭРЭГЛЭЭНИЙ ҮНЭ, хүнсний гол нэр төрлийн барааны үнэ, сараар

Нэр төрөл	2013.I-III	2014.I-III	2015.I-III	$\frac{2015.I-III}{2014.I-III}$ %
1-р зэргийн гурил, кг	630	680	920	135.3
Хонины мах, кг	7 000	6 800	6 800	100.0
Үхрийн мах, кг	8 300	8 000	8 500	106.3
Ямааны ястай мах, кг	6 200	5 800	6 000	103.4
Элсэн чихэр, кг	1 600	1 700	1 800	105.9
Цагаан будаа, кг	1 500	1 900	2 100	110.5
Шингэн сүү, л	1 400	1 400	1 600	114.3
Цагаан ноолуур, кг	60 000	88 000	65 000	73.9
Бор ноолуур, кг	60 000	88 000	65 000	73.9
Бензин, А-80, 1 литр	1 660	1 630	1 630	100.0
Бензин, А-92, 1 литр	1 890	1 880	1 880	100.0
Дизелийн түлш, литр	1 940	1 930	1 930	100.0

VI.3 ХӨДӨӨ АЖ АХУЙН ЗАРИМ БҮТЭЭГДЭХҮҮНИЙ ЗАХ ЗЭЭЛИЙН ДУНДАЖ ҮНЭ

Нэр төрөл	2013.I-III	2014.I-III	2015.I-III	$\frac{2015.I-III}{2014.I-III}$ %
Адууны дэл	2 500	2 250	3 100	137.8
Адууны сүүл	5 000	5 750	3 800	66.1
Адууны шир	34 600	19 000	25 300	133.2
Үхрийн шир 1.8-2.3 метрийн хэмжээтэй	29 300	24 000	25 300	105.4
Үхрийн шир 2.3 метрээс дээш хэмжээтэй	35 000	30 300	28 300	93.4
Хонины ноостой нэхий	5 300	5 000	1 000	20.0
Ямааны ноолуургүй арьс	6 000	2 000	1 000	50.0
Ямааны ноолуур	71 000	90 000	65 600	72.9
Сонгино	1 100	1 200	1 400	116.7
Сармис	4000	4 500	4 200	93.3
Өргөст хэмх	3 500	4 400	4 100	93.2
Улаан лооль	3 900	4 200	4 200	100.0
Өндөг	350	430	300	69.8

**VII. ХӨДӨӨ АЖ АХУЙ****VII.1 ЗҮЙ БУСЫН ХОРОГДОЛ ТОМ МАЛ, малынтөрлөөр**

Малын төрөл	Хорогдол бүгд			Оны эхний малд том малын хорогдлын эзлэх хувь	
	2013.I-III	2014.I-III	2015.I-III	2014.I-III	2015.I-III
Тэмээ	24	15	8	0.3	2.5
Адуу	520	179	186	0.11	2.1
Үхэр	3638	211	188	0.16	1.9
Хонь	9028	845	716	0.14	2.6
Ямаа	7 277	901	521	0.26	2.5
Бүгд	20 487	2 151	1 619	0.17	2.2

VII.2 ЗҮЙ БУСЫН ХОРОГДОЛ ТОМ МАЛ, сумаар

Сум	Хорогдол бүгд			Оны эхний малд том малын хорогдлын эзлэх хувь	
	2013.I-III	2014.I-III	2015.I-III	2014.I-III	2015.I-III
Баяндун	338	231	359	0.20	0.28
Баянтүмэн	1168	125	105	0.15	0.11
Булган	310	42	0	0.05	0.00
Гурванзагал	724	60	109	0.08	0.13
Дашбалбар	733	274	191	0.17	0.10
Матад	1133	772	249	0.89	0.27
Халхгол	13021	66	303	0.18	0.75
Хөлөнбуйр	229	0	54	0.00	0.06
Сэргэлэн	228	79	3	0.08	0.00
Цагаан-Овоо	1121	248	33	0.21	0.02
Баян-Уул	98	36	177	0.05	0.22
Чойбалсан	105	96	21	0.14	0.02
Чулуунхороот	821	60	11	0.12	0.02
Хэрлэн	458	62	4	0.06	0.00
Бүгд	20487	2151	1619	0.18	0.12



VII.3 БОЙЖУУЛСАН ТӨЛ, малын төрлөөр

Малын төрөл	Бойжуулсан төл			Бойжилтын хувь		
	2013.I-III	2014.I-III	2015.I-III	2013.I-III	2014.I-III	2015.I-III
Тэмээ	93	81	89	87.7	96.4	96.7
Адуу	611	534	2284	93.4	99.1	99.4
Үхэр	2708	2108	5 925	95.2	98.8	98.9
Хонь	10834	6785	22811	94.0	99.6	100.3
Ямаа	5745	4176	16727	88.2	101.5	101.5
Бүгд	19991	13684	47836	92.4	100.0	100.5

VII.4 БОЙЖУУЛСАН ТӨЛ, сумдаар

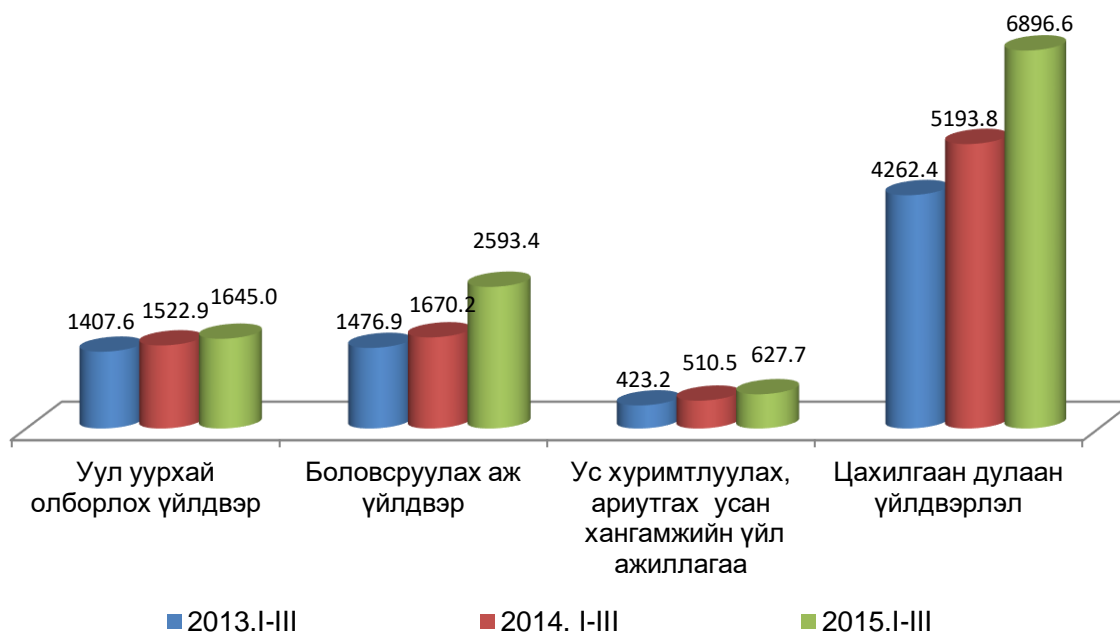
Сум	Бойжуулсан төл			Бойжилтын хувь		
	2013.I-III	2014.I-III	2015.I-III	2013.I-III	2014.I-III	2015.I-III
Баяндун	609	354	963	95.0	95.9	98.7
Баянтүмэн	1412	561	652	61.3	100.5	100.0
Булган	673	1008	2621	100.0	100.0	100.0
Гурванзагал	1788	1110	3918	94.4	95.9	98.6
Дашбалбар	853	2139	4591	88.6	96.0	97.8
Матад	1381	1600	3406	99.3	98.1	97.4
Халхгол	424	718	1546	88.3	100.0	92.5
Хөлөнбуйр	558	391	3903	98.4	100.0	98.4
Сэргэлэн	992	937	1626	90.3	100.0	100.0
Цагаан-Овоо	1991	658	746	93.7	99.7	100.0
Баян-Уул	460	510	1633	92.0	97.5	96.9
Чойбалсан	4965	1743	19762	99.1	113.6	104.0
Чулуунхороот	158	735	955	100.0	100.0	100.0
Хэрлэн	3727	1230	1 514	97.0	98.9	99.7
Бүгд	19991	13684	47836	92.4	100.0	100.5

**VIII. АЖ ҮЙЛДВЭР****VIII.1 АЖ ҮЙЛДВЭРИЙН НИЙТ БҮТЭЭГДЭХҮҮН ҮЙЛДВЭРЛЭЛТ, сая.төг**

Д/д	Аймаг, нийслэл	2013.III	2014. III	2015.III	$\frac{2015}{2014} \%$
1	Уул уурхай олборлох үйлдвэр	1407.6	1522.9	1645	108.0
2	Боловсруулах аж үйлдвэр	1476.9	1670.2	2593.4	155.3
3	Ус хуримтлуулах, ариутгах усан хангамжийн үйл ажиллагаа	423.2	510.5	627.7	123.0
4	Цахилгаан дулаан үйлдвэрлэл	4262.4	5193.8	6896.9	132.8

VIII.2 АЖ ҮЙЛДВЭРИЙН БОРЛУУЛСАН БҮТЭЭГДЭХҮҮН, оны үнээр, жил бүрийн 3 дугаар сарын байдлаар, сая.төг

Д/д	Аймаг, нийслэл	2013.III	2014. III	2015.III	$\frac{2015}{2014} \%$
1	Уул уурхай олборлох үйлдвэр	1407.6	1522.9	1645.0	108.0
2	Боловсруулах аж үйлдвэр	1357.4	1843.6	2593.4	140.7
3	Ус хуримтлуулах, ариутгах усан хангамжийн үйл ажиллагаа	423.2	510.5	627.7	123.0
4	Цахилгаан дулаан үйлдвэрлэл	3750.5	5300.7	6493.4	122.5

АЖ ҮЙЛДВЭРИЙН БҮТЭЭГДЭХҮҮН ҮЙЛДВЭРЛЭЛТ. САЛБАРААР



VIII.3 ГОЛ НЭР ТӨРЛИЙН БҮТЭЭГДЭХҮҮНИЙ ҮЙЛДВЭРЛЭЛТ, төрлөөр

Төрөл	Бүтээгдэхүүний нэрс	Хэмжих нэгж	Биет хэмжээгээр		
			2014	2015	2015
			ЖЭ	ЖЭ	2014
Уул уурхай олборлох үйлдвэр:	Чулуун нүүрс	мян.тн	155.3	128.1	126.8
	Элс	мян.м3	0.1	0	0
Боловсруулах аж үйлдвэр:	Дайвар бүтээгдэхүүн	тн	1.5	0	0
	Хиамны зүйл	тн	9.2	15.3	219.2
	Утсан, чанасан болон бусад мах	тн	0.2	1.2	400
	Боловсруулсан шингэн сүү	мян.л	1.6	7.4	766.7
	Тараг	мян.л	5.5	4	93.8
	Ааруул	тн	0.2	0.7	0
	Зайрмаг	мян.ш	8.2	25.3	410.5
	Гурил Дээд	тн	535.8	688.7	94.1
	Гурил I зэрэг	тн	719.9	1036.7	96.7
	Гурил II зэрэг	тн	212.3	223.3	84.2
	Хивэг	тн	616	768.3	86.3
	Нарийн боов	тн	14.5	29.6	276.2
	Бялуу	тн	0.6	1.2	200
	Хэвийн боов	тн	10.5	15.8	0
	Талх	тн	234.9	252.2	81.3
	Хэрчсэн гурил	тн	19.4	11.3	43.5
	Банш, бууз, хуушуур	тн	4.9	1.4	50
	Архи	мян.л	2.3	1.7	233.3
	Дарс	мян.л	1.9	2.7	340
	Пиво	мян.л	0	0.3	0
	Хийжүүлсэн цэвэр ус, рашаан	мян.л	176.3	209.5	107.6
	Пальто	ш	2	0	0
	Цув	ш	1	0	0
	Савхин дээл	ш	38	2	4.5
	Савхин хүрэм	ш	0	5	0
	Өвлийн малгай	ш	2	0	0
	Савхин жижиг эдлэл	ш	5	0	0
Ширмэн цутгамал	тн	15	0	0	
Ус хуримтлуулах, ариутгах усан хангамжийн үйл ажиллагаа	Түгээсэн цэвэр ус	мян.м3	659.9	297.8	53.2
	Сувагжуулалт	мян.м3	602.4	377.4	70.5
Цахилгаан дулаан үйлдвэрлэл	Цахилгаан	ì ýí .êâð.òãã	39177.7	42058.4	107.4
	Дулаан	ì ýí .Ã.êãë	89018	100160	112.5



НИЙГМИЙН ХАЛАМЖ ҮЙЛЧИЛГЭЭНИЙ ХЭЛТСИЙН МЭДЭЭ

	мян.төгрөгөөр		
	Мөрийн дугаар	Хүний тоо	Мөнгөн дүн
ОРЛОГО	1		2 663 220.2
Хүн амын хөгжлийг дэмжих чиглэлийн улсын төсвийн санхүүжилт	2		1 299 333.3
Нийгмийн халамжийн сангийн орлого	3		1 363 315.3
Хүүгийн орлого	4		571.6
Буцаасан орлого	5		0.0
Хүнс тэжээл хөтөлбөрийн дансны үлдэгдэл хадгалуулсаны орлого	6		0.0
ЗАРЦУУЛАЛТ	7		2 481 050.6
Халамжийн тэтгэвэр	8	2188	780 953.8
Нөхцөлт мөнгөн тэтгэмж	9	1339	310 225.4
Олон нийтийн оролцоонд түшиглэсэн халамжийн	10	59	12 580.0
Нийгмийн халамжийн дэмжлэг туслалцаа шаардлагатай иргэнд үзүүлэх хөнгөлөлт, нөхцөлт мөнгөн тусламж	11	179	92 960.0
Ахмад настны нийгмийн хамгааллын тухай хуулийн дагуу олгогдож байгаа нэг удаагийн хөнгөлөлт, тусламж	12	3852	103 692.1
Хөгжлийн бэрхшээлтэй иргэний нийгмийн хамгааллын тухай хуулийн дагуу олгогдож байгаа хөнгөлөлт, тусламж/	13	383	32 901.1
Алдар цолтой ахмадуудад үзүүлсэн хөнгөлөлт, тусламж	15	17	10 000.8
Алдарт эхийн одонгийн тусламж	16	5206	817 180.0
Жирэмсэн болон нярай, хөхүүл хүүхэдтэй эхчүүдийн мөнгөн тэтгэмж	17	1821	227 123.7
Хүнс тэжээлийн хөтөлбөрийн зардал	18	0	93 261.5
Банкны шимтгэл	19	0	172.2



БАНКНЫ ҮЗҮҮЛЭЛТҮҮД, төрлөөр, 2015 оын 2 дугаар сарын байдлаар

Төрөл	сая төгрөгөөр						
	ГОЛОМТ	КАПИТАЛ	ТӨРИЙН	ХАС	ХААН	ХХБ	Бүгд
Бэлэн мөнгө	1143.2	58.9	419.1	440.6	2167.3	990.8	5219.9
Нийт зээл	17654.4	2952.4	26584.1	15403.1	62586.67	17714.4	142895.1
Хугацаа хэтэрсэн зээл	1196.4	30.5	178.6	570	1512.35	12.8	3500.65
Чанаргүй зээл	225.5		238.3	177.5	178.24	19.4	838.94
Үндсэн хөрөнгө	1225.2	77.6	507.2	0	572.4	0	2382.4
Нийт актив	20048	3101.7	28095.7	10087.7	66261.6	18822.9	146417.6
Харилцах	2779.5	44.2	2376.9	481	5670.63	1967.2	13319.4
Хугацаатай хадгаламж	3791.8	337.3	7597.2	7326.1	11386.1	2683.8	33122.3
Хугацаагүй хадгаламж	1149.8	51.1	1731.9	1855.6	6512.4	1815.2	13116.0
Өөрийн хөрөнгө	64.5	31.1	350.7	229.7	1312.0	149.5	2137.45
Нийт пассив	19983.5	3070.6	27745.0	9858	64949.6	18673.4	144280.1
Ашиг/алдагдал	64.5	31.1	350.7	229.8	1312.0	149.5	2137.6
Нийт орлого	564	92.9	827.3	577.1	1930.6	542.6	4534.5
Хүүний орлого	380.2	90	768.8	542.6	1781.5	498	4061.1
Нийт зардал	499.5	61.9	476.6	347.3	618.6	393.1	2397.02
Хүүний зардал	114.3	8.9	205.3	169.14	330.5	279.5	1107.62
Зээлийн эрсдлийн сан	140.5	23.6	187.1	214.8	378.1	41.3	985.35



Статистикийн мэдээллийн нэгдсэн сан

www.1212.mn



Статистик мэдээлэл

Вэбсайт: **dornod.nso.mn**

Майлхаяг: **dornod@nso.mn**

dstatistic@yahoo.com