

ДОРНОД АЙМГИЙН ЗАСАГ ДАРГЫН
ДЭРГЭДЭХ СТАТИСТИКИЙН ХЭЛТЭС

ДОРНОД АЙМГИЙН НИЙГЭМ, ЭДИЙН ЗАСГИЙН БАЙДАЛ

4 сар
2015

Чойбалсан хот



ГАРЧИГ

Ерөнхий тэмдэглэл	3
Аргачлалын тайлбар.....	4
Товч танилцуулга	6
Үндсэн үзүүлэлтүүд.....	11
I. Хөдөлмөр.....	12
II. Эрүүл мэнд	14
III. Гэмт хэрэг	16
IV. Тээвэр, холбоо.....	17
V. Төрийн санхүү	18
VI. Үнэ	20
VII. Хөдөө аж ахуй	22
VIII. Аж үйлдвэр	24
IX. Нийгмийн халамж	26
X. Банкны үзүүлэлтүүд.....	27



Ерөнхий тэмдэглэл

I. Товчилсон тэмдэглэгээ:

Сумдын нэр:

БД Баяндун	ХБХөлөнбуйр
БТ Баянтүмэн	СЭ Сэргэлэн
БУ Булган	ЦО Цагаан-овоо
ГЗГурванзагал	БЛ Баян-Уул
ДБ Дашбалбар	ЧБ Чойбалсан
ХГ Халхгол	ЧХ Чулуунхороот
МТ Матад	ХЭ Хэрлэн

II. Саруудыг ром тоогоор тэмдэглэв. (I, II, III, IV, V, VI ...г.м)

Тухай сарыг оруулсан жилийн эхнээс өсөн нэмэгдэх дүнг харуулахдаа I-IV, I-XI зэргээр илэрхийлэв.

III. Дараах тэмдэглэлийг ашиглав:

... Мэдээлэл байхгүй	х Бүтцийн өөрчлөлт
0.0 Маш бага тоо	+, - Зөрүү
- Гүйцэтгэлбайхгүй	* Дахин

"Үүнээс" гэдгийг харуулах бөгөөд зарим тохиолдолд тухайн үзүүлэлтийн бүрэлдэхүүн хэсгүүдийн нийлбэр нэгдсэн дүнтэй тэнцэхгүй байж болно.

IV.14-13 нь 2014 оны үзүүлэлтийн тухайн оны үзүүлэлтээс өсч, буурсан абсолют өөрчлөлт.

V. "Төл" нь төлөвлөгөөг, "Гүйц" нь гүйцэтгэл.

VI. Орон дэвшүүлэлтээс хамаарч зарим үзүүлэлтийн нийлбэр нь дүнтэйгээ, бүтцийг хувиар илэрхийлэхэд 100 хувиас бага зэрэг зөрүүтэй байж болно.



АРГАЧЛАЛЫН ТАЙЛБАР

- **Хөдөлмөр:** Бүртгэлтэй ажилгүй иргэдэд Монгол Улсын хуулиар зөвшөөрөгдсөн хөдөлмөрлөх насны, хөдөлмөр эрхлэх чадвартай, цалин хөлстэй ажил болон хувиараа хөдөлмөр эрхэлдэггүй, тухайн үед ажиллахад бэлэн, цалин хөлстэй ажил идэвхтэй хайж байгаа Хөдөлмөрийн хэлтэст бүртгүүлсэн хүмүүс орсон болно.
- **Эрүүл мэнд, Гэмт хэрэг:** Уг салбарын мэдээнүүдийг холбогдох газар, хэлтсүүд нь нэгтгэн гаргаж ирүүлдэг.
 - **1 хүртэлх насны 1000 хүүхдэд ногдох нялхсынэндэгдлийг** 1 хүртэлх насандаа эндсэн хүүхдийн тоог дээрх хугацаанд амьд төрсөн хүүхдийн тоонд харьцуулж тодорхойлдог.
 - **1-5 хүртэлх насны 1000 хүүхдэд ногдох нялхсынэндэгдлийг** 1-5 хүртэлх насандаа эндсэн хүүхдийн тоог дээрх хугацаанд амьд төрсөн хүүхдийн тоонд харьцуулж тодорхойлдог.
- **Эрүүгийн хуульд** эрүүгийн хариуцлага хүлээлгэхээр заасан, нийгэмд аюултай гэм буруутай үйлдэл, эс үйлдэхүйг гэмт хэрэг гэнэ. Гэмт хэргийн нийгмийн аюулын шинж чанар, хэр хэмжээ, оногдуулж болох ялын хүнд, хөнгөнийг харгалзан гэмт хэргийг хөнгөн, хүндэвтэр, хүнд, онц хүнд гэж ангилна.

Эрүүгийн хууль шинэчлэгдсэнтэй холбогдон гэмт хэргийн нэр төрөл урьдынхаас нилээд өөрчлөгдсөн.

 - Хүний амь бие, эрүүл мэндийн эсрэг гэмт хэрэгт бусдыг амиа хорлоход хүргэх, иргэдийн эрх чөлөө, эрүүл мэндийн эсрэг гэмт хэрэг болон хүнийг санаатай алах, болгоомжгүйгээс алах хэргийг нэгтгэн оруулсан.
 - Хүүхэд гэр бүл, нийгмийн ёс суртахууны эсрэг гэмт хэрэгт хүчингийн хэргийг оруулсан.
 - Өмчлөх эрхийн эсрэг гэмт хэрэгт бусдын эд хөрөнгийг хулгайлах, бусдын эд хөрөнгийг булаах, бусдын эд хөрөнгийг дээрэмдэх, бусдын эд хөрөнгийг залилан мэхэлж авах, бусдын эд хөрөнгийг завших, үрэгдүүлэх гэмт хэргийг хамруулсан.
 - Байгаль хамгаалах журмын эсрэг гэмт хэрэгт гал түймрийн хэргийг хамруулсан.
 - Нийгмийн аюулгүй байдлын эсрэг гэмт хэрэгт танхайн гэмт хэргийг оруулсан.



- 18 ба түүнээс дээш насны 10000 хүнд ногдох бүртгэгдсэн гэмт хэргийн тоог гаргахдаа нийт бүртгэгдсэн гэмт хэргийн тооны эхний 18 ба түүнээс дээш насны хүн амд харьцуулан тооцно.
- **Хэрэглээний үнийн индекс / ХҮИ / гэдэг нь** өрх орлогоороо өөрсдийн хэрэгцээнд худалдан авсан, үйлчлүүлсэн хамгийн чухал эн тэргүүний нийтлэг хэрэгцээтэй бараа, үйлчилгээний үнийн өөрчлөлтийг тэдгээрийн хэрэглээний зардалд эзлэх хувиар жигнэсэн дундаж юм.

Үндэсний статистикийн хороо нь хэрэглээний үнийн улсын индексийг Улаанбаатар хотын ХҮИ-ээр тооцож байсан аргачлалаа шинэчилж, 2008 оны 1 дүгээр сараас олон улсын нийтлэг арга зүйн дагуу хэрэглээний үнийн улсын индексийг аймаг, нийслэлийн өрхийн 2010 оны хэрэглээний зардлаар жигнэсэн дундаж үзүүлэлтээр тооцох аргачлалд шилжсэн.

- **Мөнгө, банк:** Монгол банк арилжааны банкуудаас мэдээг авч нэгтгэн, банкуудын үндсэн материалын хамт ирүүлдэг.
- **Төрийн санхүү:** Төсвийн орлого, зарлагын мэдээг Олон Улсын Валютын Сангийн стандарт ангиллаар 1995 оны 10-р сараас эхлэн жил бүр гаргаж байна. Аймгийн төсвийн орлого нь аймаг, сумын төсвийн орлогоос бүрдэнэ. Аймгийн төсвийн мэдээг СанхүүТөрийн сангийн Хэлтэс үндсэн нэгжүүдээс авч нэгтгэн ирүүлдэг.
- **Хөдөө аж ахуй:** Мал төллөлт, төл бойжилт, мал хорогдлын мэдээг багийн Засаг дарга нар хариуцан цуглуулж, сумын тамгын газарт нэгтгэн ирүүлдэг.
- **Аж үйлдвэр:** Аж ахуйн нэгжүүдийг эдийн засгийн үйл ажиллагаагаар ангилахдаа НҮБ-ын эдийн засгийн үйл ажиллагааны Олон улсын стандарт ангиллыг мөрдөж байна. Үндсэн нэгжүүд мэдээг ирүүлдэг.

Нийт бүтээгдэхүүний өсөлтийг тооцохдоо: гол нэр төрлийн бүтээгдэхүүнийг 2005 оны зэрэгцүүлэх үнээр үнэлж тодорхойлсон болно.

Борлуулсан бүтээгдэхүүн нь аж ахуйн нэгж, байгууллагын тайлангийн хугацаанд оны үнээр үнэлж, худалдсан буюу гадагш гүйцэтгэсэн ажил, үйлчилгээний хэмжээ юм.

Гол нэр төрлийн бүтээгдэхүүний үйлдвэрлэл нь тухайн бүтээгдэхүүний үйлдвэрлэлийн биет хэмжээг харуулна.

Дорнод аймгийн нийгэм, эдийн засгийн байдал (2015 оны 4 дүгээр сарын байдлаар)

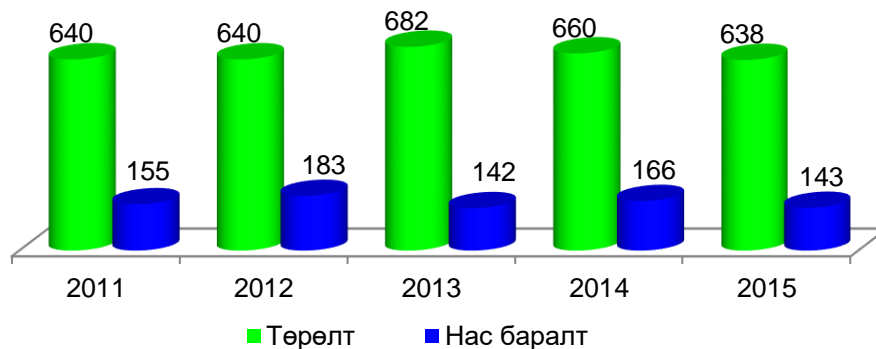


I.1 Хүн ам

Эрүүл мэндийн газраас эрхлэн гаргадаг мэдээгээр 2015 оны эхний 4 сард 638 хүүхэд шинээр мэндэлж, 143 хүн нас баржээ. Хүн амын нас баралт 143 тохиолдол бүртгэгдсэн нь 1000 хүн ам тутамд 1.91 ногдож, өнгөрсөн оны мөн үетэй харьцуулахад 23 тохиолдол буюу 13.8%-иар буурсан байна.

Нас баралтын шалтгаанд хорт хавдрын нас баралт 40 тохиолдол бүртгэгдсэн ба нийт нас баралтын 27.9%, осол гэмтлийн нас баралт 22 тохиолдол буюу 15.4 %-ийг тус тус эзэлж байна. 0-1 насны хүүхдийн эндэгдэл 4 тохиолдол буюу 1000 амьд төрөлтөд 6.3 болсон байна.

Зураг.I.1 Төрсөн хүүхэд, нас барсан хүний тоо. 2011-2015 оны эхний 4 сард

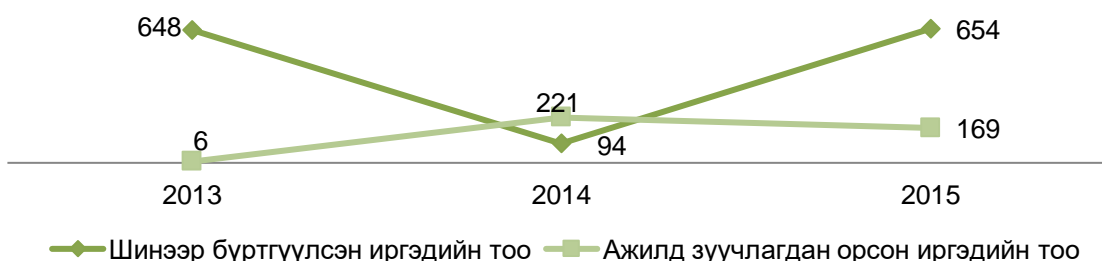


I.2 Хөдөлмөр

Хөдөлмөрийн хэлтэст бүртгүүлсэн ажилгүй иргэдийн тоо эхний 4 сарын байдлаар 2160 байгаагийн 960 нь эмэгтэйчүүд байна. Эдгээр ажилгүй иргэдийн тоо өмнөх оны мөн үеэс 437-н хүнээр буюу 16.8 хувиар буурч, 2014 оны 12 дугаар сарынхаас 167 хүнээр буюу 7.7 хувиар өссөн байна.

Бүртгэлтэй ажилгүй иргэдийн 960 хүн буюу 44.4 хувь нь эмэгтэйчүүд эзэлж, өмнөх оны мөн үеийнхээс 343 хүн буюу 26.3 хувиар буурсан байна. Эхний 4 сард хөдөлмөрийн хэлтэст 169 иргэн ажилд зуучлагдан оржээ.

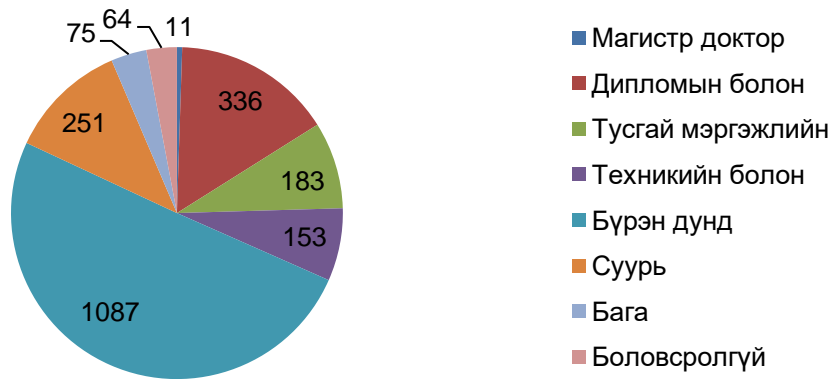
Зураг.I.2 Хөдөлмөр эрхлэлтийн байгууллагад шинээр бүртгүүлсэн болон ажилд зуучлагдан орсон иргэд 4 сарын байдлаар



Ажилгүй иргэдийг насны ангиллаар нь үзвэл 53.8 хувь нь 15-34 насны залуучууд байна.

Бүртгэлтэй ажилгүй иргэдийн 16.0 хувь нь дээд, 8.5 хувь нь тусгай дунд, 7.1 хувь нь мэргэжлийн анхан шатны боловсролтой, 50.3 хувь нь бүрэн дунд, 11.6 хувь нь суурь, 3.5 хувь нь бага боловсролтой, 3.0 хувь нь боловсролгүй хүмүүс байна.

Зураг.1.3 Бүртгэлтэй ажилгүй иргэд, боловсролын түвшингээр, эхний 4 сарын байдлаар



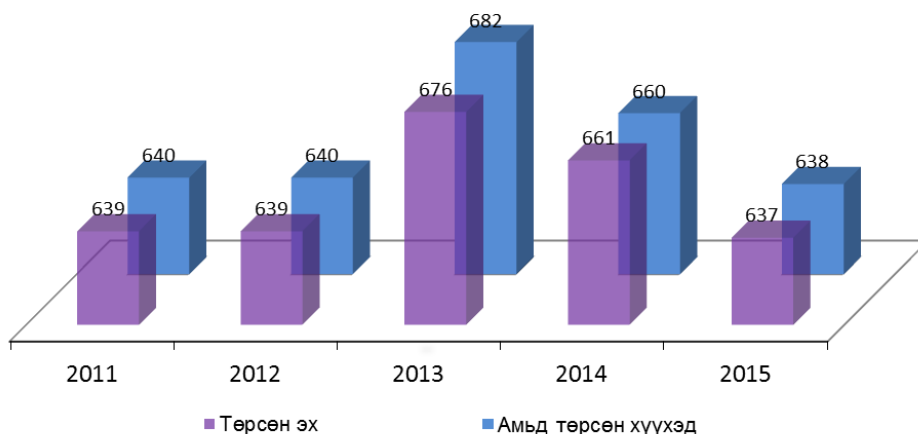
1.3 Эрүүл мэнд

Он гарсаар 112.1 мянган хүнд амбулаторийн үзлэг хийсэн нь өмнөх оны мөн үеэс 12.3 хувиар, 5.8 мянган хүн эмнэлэгт хэвтэж эмчлүүлсэн нь мөн өмнөх оны үеэс 6.6 хувиар тус тус буурсан байна. Урьдчилан сэргийлэх үзлэгт 39.7 мянган хүн хамрагджээ.

Эхний 4 сарын байдлаар түргэн тусламжийн дуудлага 5760 удаа гарсны 748 буюу 12.9 хувь нь алсын дуудлага байв. Өмнөх оны мөн үетэй харьцуулбал нийт түргэн тусламжийн дуудлага 9.5 хувиар, алсын дуудлага 14.3 хувиар тус тус буурсан бол осол гэмтлийн дуудлага 298 тохиолдол бүртгэгдсэн нь өмнөх оны мөн үеэс 14.4 хувиар өссөн байна.

Аймгийн хэмжээнд 637 эх амаржиж, амьд төрсөн хүүхдийн тоо 638 хүүхэд болж, өмнөх оны мөн үеийнхээс төрсөн эх 24 тохиолдлоор, төрөлт 22 тохиолдлоор тус тус буурсан байна.

Зураг.1.4 Амаржсан эх, амьд төрсөн хүүхдийн тоо





Хүн амын нас баралт 143 тохиолдол бүртгэгдсэн нь 1000 хүн ам тутамд 1.91 болж өнгөрсөн оны мөн үеийнхээс 23 тохиолдлоор буюу 13.8 хувиар буурсан байна.

Халдварт өвчнөөр өвчлөгчдийн тоо 2015 оны эхний 4-р сард 968 болж, өмнөх оны мөн үеийнхээс 196 хүн буюу 20.2 хувиар өсөхөд салхин цэцгээр өвчлөгчдийн тоо 220, заг хүйтэн өвчнөөр 398 тохиолдол, трихоминиаз 131 тохиолдол тус тус бүртгэгдсэн нь голлон нөлөөлсөн байна.



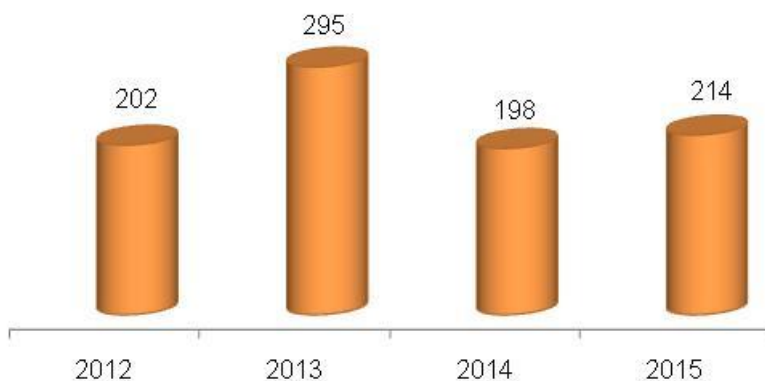
I.4 Гэмт хэрэг

Аймгийн Цагдаагийн газраас ирүүлсэн мэдээгээр оны эхний 4 сард 214 хэрэг бүртгэгдэж, гэмт хэргийн улмаас 10 хүн нас барж, 105 хүн гэмтэж бэртсэн байна. Бүртгэгдсэн гэмт хэргийн тоо өмнөх оны мөн үеэс 16 хэргээр буюу 8.1 хувиар өссөн байна.

Гэмт хэргийн улмаас аж ахуйн нэгж байгууллага, иргэдэд 310.5 сая төгрөгийн хохирол учирсны 52.7 хувь буюу 163.8 сая төгрөгийг нөхөн төлүүлсэн байна. Нийт гарсан гэмт хэргийн 69 хэргийг 72 хүн согтуугаар үйлдсэн байна.

Үйлдэгдсэн бүх хэргийн 61 буюу 28.5 хувь нь хулгайн хэрэг, хулгайн хэргийн 31 буюу 50.8 хувийг мал хулгайлах хэрэг эзэлж байна. Гэмт хэргийн илрүүлэлтийн хувь аймгийн хэмжээнд 68.4 хувь байгаа нь өмнөх оны мөн үеэс 15.2 хувиар өссөн байна.

Зураг. I.5. Бүртгэгдсэн гэмт хэргийн тоо, жил бүрийн эхний 4-р сарын байдлаар

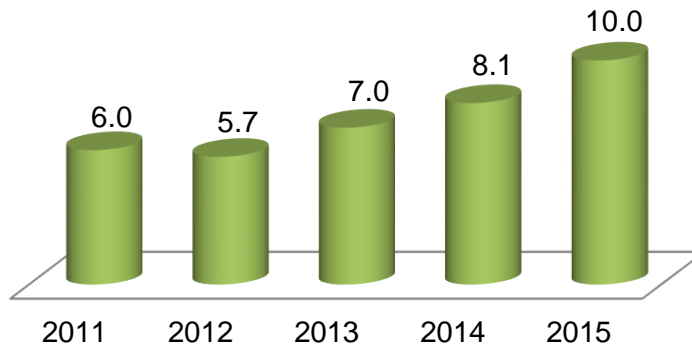


II.1 Тээвэр, холбоо:

Аймгийн Холбооны газрын нийт орлого 111.9 сая төгрөгт хүрсний 33.9 хувийг хүн амаас орсон орлого эзэлж байна.

Шуудан тээврийн газар 0.3 мянган зорчигч тээвэрлэж, 3265.5 мянган хүн км-ийн зорчигч эргэлтийн ажил гүйцэтгэн, 22054.6 мян.төгрөгийн орлого, авто тээврийн газар 10.0 мянган зорчигч тээвэрлэж, 6610.0 мянган хүн км-ийн зорчигч эргэлтийн ажил гүйцэтгэн 23964.5 мян. төгрөгийн орлоготой ажиллажээ.

Зураг. II.1. Тээсэн зорчигчдын тоо, мянган хүн, жил бүрийн 4 сарын байдлаар



II.2 Төрийн санхүү:

Орон нутгийн төсвийн нийт орлого (орон нутгийн төсөв, орон нутгийн хөгжлийн сан) 19252.7 сая төгрөг төлөвлөгдсөнөөс 18235.4 сая төгрөг, үүнээс татварын орлого 3163.5 сая төлөвлөгдсөнөөс гүйцэтгэлээр 3108.9 сая төгрөгт хүрч төлөвлөгөө 54.6 сая төгрөгөөр тасарлаа.

Аймгийн төсвийн нийт зарлага 18336.1 сая төгрөг төлөвлөгдсөнөөс 14389.2 сая төгрөгийн гарсан гүйцэтгэлийг бүрэн санхүүжүүлсэн. Сумдын төсвийн зарлага 10087.7 сая төгрөг байна.



II.3 Хэрэглээний үнийн индекс

Хэрэглээний үнийн индекс гэдэг нь хэрэглэгчдийн худалдаж авсан бараа, үйлчилгээний нэр төрлөөр өөрчлөлтгүй тогтвортой байхад үнэ дунджаар хэрхэн өөрчлөгдөж буйг хэмждэг үзүүлэлт юм.

Хэрэглээний үнийн индекс 2015 оны 4 дүгээр сард өмнөх сараас 2.2 хувь, өмнөх оны мөн үеийнхээс 11.9 хувь, жилийн эцсээс 5.1 хувиар өслөө.

Хүснэгт. II.3 Хэрэглээний үнийн индекс, 2015 оны 4 дүгээр сар, бүлгийн дүнгээр

Бараа үйлчилгээний бүлэг	$\frac{2015.04}{2014.04}$	$\frac{2015.04}{2014.12}$	$\frac{2015.04}{2015.03}$
Ерөнхий индекс	111.9	105.1	102.2
Хүнсний бараа, согтууруулах бус ундаа	113.2	109.1	105.3
Согтууруулах ундаа, тамхи, мансууруулах бодис	106.4	102.2	100.0
Хувцас, бөс бараа, гутал	113.4	104.0	101.2
Орон сууц, ус, цахилгаан, хийн болон бусад түлш	110.0	104.4	100.3
Гэр ахуйн тавилга, гэр ахуйн бараа	113.1	103.5	100.6
Эм тариа, эмнэлэгийн үйлчилгээ	124.5	110.9	100.0
Тээвэр	104.2	100.0	100.0
Холбооны хэрэгсэл, шуудангийн үйлчилгээ	100.3	100.0	100.0
Амралт, чөлөөт цаг, соёлын бараа үйлчилгээ	102.4	100.8	100.3
Боловсролын үйлчилгээ	149.5	100.0	100.0
Зочид буудал, нийтийн хоол, дотуур байрны үйлчилгээ	105.1	102.8	100.0
Бусад бараа, үйлчилгээ	109.3	101.2	100.7



Ерөнхий индекс өмнөх сарынхаас 2.2 хувиар өсөхөд хүнсний бараа, согтууруулах бус ундааны бүлэг 5.3 хувь, хувцас бүс бараа, гутлын бүлэг 1.2 хувь, гэр ахуйн тавилга, гэр ахуйн барааүйлчилгээний бүлгийн үнэ 0.6 хувиар тус тус өссөн нь нөлөөлжээ.



II.4 ХӨДӨӨ АЖ АХУЙ

Малын онд оролт: Том малын зүй бус хорогдол 2015 оны 4 дүгээр сард 3007 толгой болж, өмнөх оны мөн үеийнхээс 3144 толгойгоор буюу 48.9 хувиар буурсан байна. Том малын хорогдлыг төрлөөр нь авч үзвэл: тэмээ 10, адуу 287, үхэр 340, хонь 1309, ямаа 1061 толгой байна.

Аймгийн хэмжээнд хорогдсон нийт мал оны эхний малын 0.2 хувийг эзэлж байна. Нийт хорогдолд өвчнөөр хорогдсон малын эзлэх хувь 3.6 хувь буюу 107 толгой мал хорогджээ. Малын нийт хорогдлын 72.9 хувийг бог мал эзэлж байна.

Мал төллөлт 4 дүгээр сарын байдлаар нийт төллөх малын 55.1 хувь буюу 343448 толгой эх мал төллөж, төл бойжилт 99.5 хувьтай байна.



II.5 АЖ ҮЙЛДВЭР

Аж үйлдвэрийн нийт бүтээгдэхүүний үйлдвэрлэл 15.3 тэрбум төгрөг болж урьд оны мөн үеийнхээс 3.5 тэрбум төгрөгөөр өссөн бол оны үнээр 15.0 тэрбум төгрөгийн борлуулалт хийсэн нь урьд оны мөн үеийнхээс 3.4 тэрбум төгрөгөөр өссөн гүйцэтгэлтэй байна.

Энэ онд гол нэр төрлийн бүтээгдэхүүнээс 158.7 мянган тонн нүүрс олборлож, 54103.2 мянган квт.цаг цахилгаан эрчим хүч үйлдвэрлэж, 124507.0 мянган.г.кал дулаан нийлүүлж, 2439.9 тн гурил, 956.2 тн хивэг, 408.6 тн талх, нарийн боов, 2.4 мян.л архи, 3.2 мян.л дарс, 69.1 мян.ширхэг зайрмаг, 17.1 мян.л сүү, сүүн бүтээгдэхүүн, 27.8 тн хиам, банш бууз тус тус үйлдвэрлэсэн байна.

ДОРНОД АЙМГИЙН СТАТИСТИКИЙН
ХЭЛТСИЙН ДАРГА Д.ЭНХБААТАР

**ҮНДСЭН ҮЗҮҮЛЭЛТҮҮД, жил бүрийн эхний 4 сарын байдлаар**

	Хэмжих нэгж	2014	2015	Зөрүү	$\frac{2015}{2014}$ %
Нийгмийн статистикийн үзүүлэлтүүд					
Төрсөн хүүхэд	хүн	660	638	- 22	96.7
Нялхасын эндэгдэл	хүн	6	4	- 2	66.7
Бүртгэлтэй ажилгүй иргэд	хүн	2 597	2 160	- 437	83.2
Халдварт өвчнөөр өвчлөгчид	хүн	772	968	196	125.4
Бүртгэгдсэн гэмт хэрэг	тоо	198	214	16	108.1
Учирсан хохирол	сая.төг	364. 4	310. 6	- 54	85.2
Макро эдийн засгийн статистикийн үзүүлэлт					
Хэрэглээний үнийн индексийн өөрчлөлт, оны эцэстэй харьцуулснаар, хувиар	хувь	3. 8	5. 1	1. 3	134.2
Тээврийн орлого	мян.төг	17 759.8	23 964.5	6 204.7	134.9
Холбооны орлого	мян.төг	141.4	111.9	- 29.5	79.1
Орон нутгийн төсвийн орлого**	сая.төг	18047.0	18235.4	188.4	101.0
Орон нутгийн төсвийн зарлага**	сая.төг	14 421.7	14 389.2	- 32.5	99.8
Том малын зүй бусын хорогдол	тол	6 151	3 007	-3 144	48.9
- Тэмээ	тол	51	10	- 41	19.6
- Адуу	тол	382	287	- 95	75.1
- Үхэр	тол	519	340	- 179	65.5
- Хонь	тол	2 958	1 309	-1 649	44.3
- Ямаа	тол	2 241	1 061	-1 180	47.3
Бойжуулсан төл	тол	282 920	341 917	58 997	120.9
- Тэмээ	тол	451	455	4	100.9
- Адуу	тол	10 928	17 636	6 708	161.4
- Үхэр	тол	17 295	25 514	8 219	147.5
- Хонь	тол	163 674	186 903	23 229	114.2
- Ямаа	тол	90 572	111 409	20 837	123.0
Аж үйлдвэрийн нийт бүтээгдэхүүн	сая.төг	11 811.9	15 301.0	3 489.1	129.5
- Борлуулсан бүтээгдэхүүн	сая.төг	11 610.0	15 041.0	3 431.0	129.6

Тайлбар: ** -Орон нутгийн төсвийн орлого, зарлага нь 2013 оны 1-р сараас эхлэн төсвийн шинэчилсэн хууль хэрэгжиж байгаатай холбоотойгоор өөрчлөгдсөн.



I. ХӨДӨЛМӨР

I.1 БҮРТГЭЛТЭЙ АЖИЛГҮЙ ИРГЭДИЙН ТОО, СУМААР

Сум	2013.I-IV	2014.I-IV	2015.I-IV	2015.I-IV 2014.I-IV	%
Хэрлэн	1256	1985	1698		85.5
Баяндун	75	24	30		125
Баянтүмэн	26	31	35		112.9
Баян-Уул	102	74	32		43.2
Булган	16	10	17		170.0
Гурванзагал	56	36	16		44.4
Дашбалбар	117	96	60		62.5
Матад	61	65	26		40.0
Сэргэлэн	26	26	33		126.9
Халхгол	79	38	29		76.3
Хөлөнбуйр	50	18	12		66.6
Цагаан-Овоо	78	59	40		67.8
Чойбалсан	69	44	25		56.8
Чулуунхороот	21	19	47		247.4
	2032	2525	2100		

I.2 БҮРТГЭЛТЭЙ АЖИЛГҮЙ ИРГЭДИЙН ТОО, СУМААР, БОЛОВСРОЛ, НАСНЫ БҮЛГЭЭР

		эмэгтэй	Боловсролын түвшингээр							Насны бүлгээр					
			Дээд боловсролтой	Тусгай дунд боловсролтой	Мэргэжлийн анхан шатны	Бүрэн дунд боловсролтой	Суурь	Бага	Боловсролгүй	15-24	25-34	35-44	45-54	55-59	60+
Хэрлэн	1698	746	260	157	121	848	203	57	52	337	559	403	323	59	17
Баяндун	30	10	3	-	2	17	5	3	-	15	10	4	1	-	-
Баянтүмэн	35	19	5	2	1	17	5	1	3	6	19	9	1	-	-
Баян-Уул	32	8	9	2	4	15	2	-	-	7	13	7	4	1	-
Булган	17	13	1	-	2	14	-	-	-	5	5	4	3	-	-
Гурванзагал	16	7	2	1	6	-	5	-	1	5	4	4	3	-	-
Дашбалбар	60	28	8	8	-	32	7	2	3	10	17	5	7	4	-
Матад	26	13	2	-	2	14	4	4	-	8	7	5	2	4	-
Сэргэлэн	33	10	6	1	5	15	6	-	-	13	11	4	3	2	-
Халхгол	29	14	8	1	3	14	2	1	-	13	7	7	2	-	-
Хөлөнбуйр	12	4	2	-	2	7	1	-	-	3	5	2	1	1	-
Цагаан-Овоо	40	12	2	3	2	26	5	1	1	16	8	11	4	1	-
Чойбалсан	25	16	5	1	1	15	1	1	1	6	8	6	3	2	-
Чулуунхороот	47	31	4	5	2	23	7	3	3	11	10	13	12	1	-
Дүн	2 100	931	317	181	153	1057	253	73	64	455	683	484	369	75	17



I.3 ШИНЭЭР БҮРТГҮҮЛСЭН АЖИЛГҮЙ ИРГЭДИЙН ТОО, СУМААР

Сум	Шинээр бүртгүүлсэн ажилгүй иргэд			2015.IV 2014.IV %
	2013.I-IV	2014.I-IV	2015.I-IV	
Хэрлэн	459	26	419	16.12
Баяндун	12	7	24	3.43
Баянтүмэн	6	2	18	9.00
Баян-Уул	24	8	12	1.50
Булган	6	1	5	5.00
Гурванзагал	2	3	9	3.00
Дашбалбар	36	11	36	3.27
Матад	5	2	16	8.00
Сэргэлэн	3	1	15	15.00
Халхгол	12	6	21	3.50
Хөлөнбуйр	8	1	3	3.00
Цагаан-Овоо	11	4	13	3.25
Чойбалсан	19	12	5	0.42
Чулуунхороот	13	3	37	12.33
Дүн	616	87	633	7.28

I.4 БҮРТГЭЛТЭЙ АЖИЛГҮЙ ИРГЭДЭЭС АЖИЛД ОРСОН ХҮНИЙ ТОО, СУМДААР

Сум	Бүртгэлтэй ажилгүй иргэдээс ажилд орсон хүний тоо			2015.I-IV 2014.I-IV %
	2013.I-IV	2014.I-IV	2015.I-IV	
Хэрлэн	6	149	22	0.1
Баяндун	-	14	-	0.0
Баянтүмэн	-	3	-	0.0
Баян-Уул	-	4	-	0.0
Булган	-	5	-	0.0
Гурванзагал	-	1	2	2.0
Дашбалбар	-	4	2	0.5
Матад	-	5	2	0.4
Сэргэлэн	-	1	-	0.0
Халхгол	-	23	5	21.7
Хөлөнбуйр	-	9	1	0.1
Цагаан-Овоо	-	1	-	0.0
Чойбалсан	-	2	1	0.5
Чулуунхороот	-	-	-	0.0
Дүн	6	221	35	15.8

**II. ЭРҮҮЛ МЭНД****II.1 ЭРҮҮЛ МЭНД**

	Хэмжих нэгж	2014.I-IV	2015.I-IV	Өсөлт	
				Тоо	Хувь
1. Амбулаторийн үзлэг	мян.хүн	127.8	112.1	-15.7	87.7
2. Ор хоног	мян.хүн	51.0	46.9	-4.1	92.0
3. Урьдчилан сэргийлэх үзлэг	мян.хүн	45.2	39.7	-5.5	87.8
4. Эмчлүүлсэн хүний тоо	мян.хүн	6.2	5.8	-0.4	93.5
5. Нийт халдварт өвчин	хүн	772	968	196	125.4
Үүнээс: Салхинцэцэг	хүн	119	220	101	184.9
6. Хорт хавдрын нас баралт	хүн	40	40	0	100.0
7. Нийт нас баралт	хүн	166	143	-23	86.1
8. Амаржсан эх	хүн	661	637	-24	96.4
Үүнээс: Амьд төрсөн хүүхэд	хүн	660	638	-22	96.7
9. 1 хүртэл насандаа эндсэн хүүхэд	хүн	6	4	-2	66.7
10. 1-5 хүртлэх насны эндсэн хүүхэд	хүн	2	0	-2	0.0

II.2. ТӨРӨЛТ, ХҮҮХДИЙН ЭНДЭГДЭЛ, сумаар

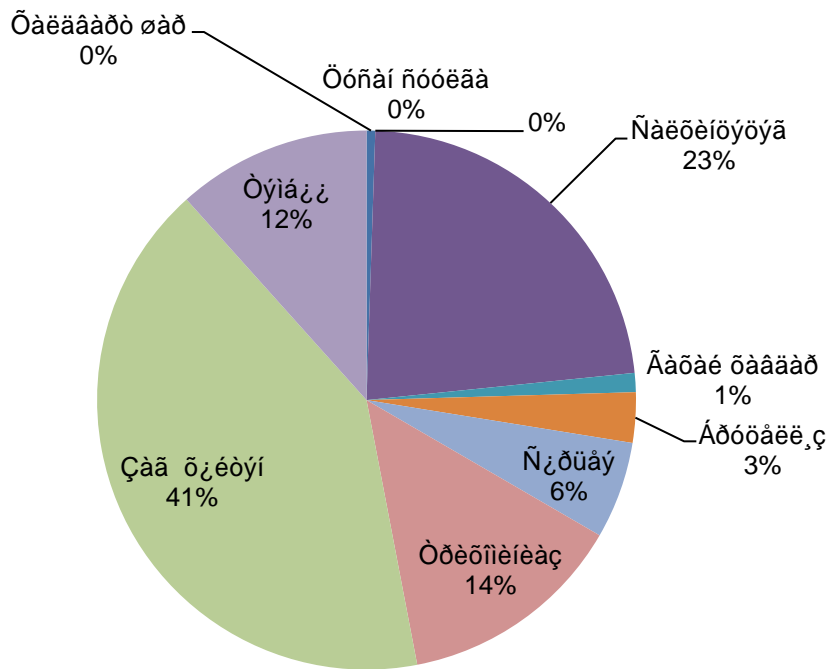
Сум	Амаржсан эх	Амьд төрсөн хүүхэд	1 хүртэл насандаа эндсэн хүүхэд	1-5 хүртэл насны эндсэн хүүхэд
Баяндун	17	17	-	-
Баянтүмэн	15	15	-	-
Булган	11	11	-	-
Гурванзагал	10	10	1	-
Дашбалбар	20	20	-	-
Матад	15	15	-	-
Халхгол	26	26	2	-
Хөлөнбуйр	15	15	-	-
Сэргэлэн	14	14	-	-
Цагаан-Овоо	39	39	-	-
Баян-уул	22	22	-	-
Чойбалсан	23	23	-	-
Чулуунхороот	10	9	0	-
Хэрлэн	400	402	1	-
Дүн	637	638	4	-



II.3. ХАЛДВАРТ ӨВЧНИЙ ГАРАЛТ

Халдварт өвчин	Хэмжих нэгж	2014.I-IV	2015.I-IV	Өсөлт	
				тоо	хувь
Гахай хавдар	хүн	8	11	3	137.5
Цусан суулга	хүн	4		-4	-
Бруцеллөз	хүн	61	29	-32	47.5
Салхинцэцэг	хүн	119	220	101	184.9
Сүрьеэ	хүн	38	56	18	147.4
Тэмбүү	хүн	119	112	-7	94.1
Заг хүйтэн	хүн	324	398	74	122.8
Трихоминиаз	хүн	88	131	43	148.9
Бусад	хүн	11	11	0	-
Бүгд	хүн	772	968	196	125.4

II.4. ХАЛДВАРТ ӨВЧНӨӨР ӨВЧЛӨГЧДИЙН БҮТЭЦ ХУВИАР, төрлөөр



**III. ГЭМТ ХЭРЭГ****III.1. БҮРТГЭГДСЭН ХЭРГИЙН ТОО, төрлөөр**

Хэргийн төрөл	2014.I-IV	2015.I-IV
Бүртгэгдсэн хэрэг-бүгд	198	214
Хүний амь бие, эрүүл мэндийн эсрэг гэмт хэрэг	53	64
Хүүхэд гэр бүл, нийгмийн ёс суртахууны эсрэг гэмт хэрэг	2	5
Өмчлөх эрхийн эсрэг гэмт хэрэг	93	75
Бусдын эд хөрөнгийг хулгайлах	85	61
Үүнээс: Хувийн өмчийг хулгайлах	24	26
Малын хулгай	61	31
Бусдын эд хөрөнгийг дээрэмдэх	3	10
Бусдын эд хөрөнгийг залилан мэхлэх	5	4
Аж ахуйн эсрэг гэмт хэрэг	0	1
Нийгмийн аюулгүй байдлын эсрэг гэмт хэрэг	6	7
Хүн амын эрүүл мэндийн эсрэг гэмт хэрэг	2	1
Тээврийн хэрэгслийн хөдөлгөөний аюулгүй байдал, ашиглалтын журмын эсрэг гэмт хэрэг	5	27
Бусад гэмт хэрэг	37	34
Гэмт хэргийн улмаас учирсан хохирол		
Гэмтэж бэртсэн хүн	68	105
Нас барсан хүн	12	10
Нийт хохирол /сая төгрөг/	364.4	310.6
Нөхөн төлүүлсэн хохирол /хувь/	128.4	163.8

III.2. БҮРТГЭГДСЭН ХЭРГИЙН ТОО, сумаар

Сум	2014.I-IV	2015.I-IV
Хэрлэн	101	140
Баян-Уул	3	4
Баяндун	6	4
Дашбалбар	5	7
Чулуунхороот	5	-
Гурванзагал	6	4
Чойбалсан	11	3
Сэргэлэн	12	9
Цагаан-Овоо	12	7
Баянтүмэн	16	12
Булган	4	5
Хөлөнбуйр	2	2
Матад	7	4
Халх гол	8	13
Бүгд	198	214



IV. ТЭЭВЭР, ХОЛБОО

IV.1 ТЭЭВЭР, ХОЛБООНЫ САЛБАРЫН ҮЗҮҮЛЭЛТҮҮД сарын эцэст

ᠮᠣᠨᠤᠯᠤᠯᠤᠰ	ᠮᠣᠨᠤᠯᠤᠯᠤᠰ ᠮᠣᠨᠤᠯᠤᠯᠤᠰ	ᠮᠣᠨᠤᠯᠤᠯᠤᠰ		2015
		2014	2015	2014
ᠮᠣᠨᠤᠯᠤᠯᠤᠰ:				
ᠮᠣᠨᠤᠯᠤᠯᠤᠰ	ᠮᠣᠨᠤᠯᠤᠯᠤᠰ	141.4	111.9	79.1
ᠮᠣᠨᠤᠯᠤᠯᠤᠰ: ᠮᠣᠨᠤᠯᠤᠯᠤᠰ	ᠮᠣᠨᠤᠯᠤᠯᠤᠰ	63.2	37.9	60.0
ᠮᠣᠨᠤᠯᠤᠯᠤᠰ	ᠮᠣᠨᠤᠯᠤᠯᠤᠰ	960	881	91.8
ᠮᠣᠨᠤᠯᠤᠯᠤᠰ: ᠮᠣᠨᠤᠯᠤᠯᠤᠰ:	ᠮᠣᠨᠤᠯᠤᠯᠤᠰ	25.1	22.1	88.0
ᠮᠣᠨᠤᠯᠤᠯᠤᠰ: ᠮᠣᠨᠤᠯᠤᠯᠤᠰ	ᠮᠣᠨᠤᠯᠤᠯᠤᠰ	8.9	3.1	34.8
ᠮᠣᠨᠤᠯᠤᠯᠤᠰ	ᠮᠣᠨᠤᠯᠤᠯᠤᠰ	5.9	3.7	62.7
ᠮᠣᠨᠤᠯᠤᠯᠤᠰ	ᠮᠣᠨᠤᠯᠤᠯᠤᠰ	10.3	15.3	148.5
ᠮᠣᠨᠤᠯᠤᠯᠤᠰ: ᠮᠣᠨᠤᠯᠤᠯᠤᠰ	ᠮᠣᠨᠤᠯᠤᠯᠤᠰ	2.6	3.1	119.2
ᠮᠣᠨᠤᠯᠤᠯᠤᠰ: ᠮᠣᠨᠤᠯᠤᠯᠤᠰ	ᠮᠣᠨᠤᠯᠤᠯᠤᠰ	49.3	315.0	638.9
ᠮᠣᠨᠤᠯᠤᠯᠤᠰ				
ᠮᠣᠨᠤᠯᠤᠯᠤᠰ	ᠮᠣᠨᠤᠯᠤᠯᠤᠰ	32.6	43.6	133.7
ᠮᠣᠨᠤᠯᠤᠯᠤᠰ: ᠮᠣᠨᠤᠯᠤᠯᠤᠰ	ᠮᠣᠨᠤᠯᠤᠯᠤᠰ	7.0	10.0	142.9
ᠮᠣᠨᠤᠯᠤᠯᠤᠰ: ᠮᠣᠨᠤᠯᠤᠯᠤᠰ	ᠮᠣᠨᠤᠯᠤᠯᠤᠰ	4559.2	6610.0	145.0
ᠮᠣᠨᠤᠯᠤᠯᠤᠰ	ᠮᠣᠨᠤᠯᠤᠯᠤᠰ	17759.8	23964.5	134.9

IV.1 НИЙТИЙН АЖ АХУЙН ҮЗҮҮЛЭЛТҮҮД, мян.төг

ᠮᠣᠨᠤᠯᠤᠯᠤᠰ	ᠮᠣᠨᠤᠯᠤᠯᠤᠰ		ᠮᠣᠨᠤᠯᠤᠯᠤᠰ	
	2014	2015	ᠮᠣᠨᠤᠯᠤᠯᠤᠰ	ᠮᠣᠨᠤᠯᠤᠯᠤᠰ
ᠮᠣᠨᠤᠯᠤᠯᠤᠰ: ᠮᠣᠨᠤᠯᠤᠯᠤᠰ	690.3	866.2	125.5	175.9
ᠮᠣᠨᠤᠯᠤᠯᠤᠰ	260.1	317.0	121.9	56.9
ᠮᠣᠨᠤᠯᠤᠯᠤᠰ: ᠮᠣᠨᠤᠯᠤᠯᠤᠰ	156.8	205.3	130.9	48.5
ᠮᠣᠨᠤᠯᠤᠯᠤᠰ	103.3	111.7	108.1	8.4
ᠮᠣᠨᠤᠯᠤᠯᠤᠰ	237.8	287.9	121.1	50.1
ᠮᠣᠨᠤᠯᠤᠯᠤᠰ	63.7	86.5	135.8	22.8
ᠮᠣᠨᠤᠯᠤᠯᠤᠰ	83.9	113.9	135.8	30.0
ᠮᠣᠨᠤᠯᠤᠯᠤᠰ: ᠮᠣᠨᠤᠯᠤᠯᠤᠰ	44.8	60.8	135.7	16.0

**V. ТӨРИЙН САНХҮҮ****V.1 ОРОН НУТГИЙН ТӨСВИЙН ОРЛОГО, сая.төг**

	2014.I-IV	2015.I-IV			2015 2014 %
		Төл	Гүйц	%	
А. Орон нутгийн орлого	3 263.2	19 252.7	18 235.4	94.7	558.8
1. Татварын орлого	3 058.6	3 163.5	3 108.9	98.3	101.6
1.1 Орлогын албан татвар	1 753.7	2 006.8	1 709.4	85.2	97.5
1.2 Өмчийн татвар	153.5	189.8	261.3	137.7	170.2
1.3 Дотоодын бараа үйлчилгээний татвар	88.5			-	0.0
1.4 Бусад	1 062.9	966.9	1 138.2	117.7	107.1
2. Татварын бус орлого	204.6	16 089.2	15 126.5	94.0	7 393.2
Б. Тусламжийн орлого	14 783.8	1 351.5	1 362.5	100.8	9.2
Нийт орлого ба тусламжийн дүн	18 047.0	20 604.2	19 597.9	95.1	108.6

V.2 ОРОН НУТГИЙН ТӨСВИЙН ЗАРЛАГА сая.төг

	2014.I-IV	2015.I-IV			2015 2014 %
		Төл	Гүйц	%	
1. Урсгал зардал	13 452.2	17 001.4	13 862.5	81.5	103.1
1.1 Цалин хөлс ба нэмэгдэл урамшил	6 974.2	8 286.4	7 627.0	92.0	109.4
1.2 Ажил олгогчоос нийгмийн даатгалд төлөх шимтгэл	757.0	917.5	838.0	91.3	110.7
1.3 Байр ашиглалттай холбоотой зардал	12.2	835.6	574.2	68.7	4 706.6
1.4 Хангамжийн бараа материал	58.7	617.2	379.2	61.4	646.0
1.5 Нормативт зардал	864.6	1 172.4	988.0	84.3	114.3
1.6 Эд хогшил, урсгал засварын зардал	157.3	187.9	81.3	43.3	51.7
1.7 Бусдаар гүйцэтгүүлсэн ажил үйлчилгээ	22.7	89.8	30.3	33.7	133.5
1.8 Томилолт зочны зардал	64.2	71.1	46.2	65.0	72.0
1.9 Бараа үйлчилгээний бусад зардал	1 523.1	1 055.2	917.8	87.0	60.3
1.10 Татаас ба урсгал шилжүүлэг	3 018.2	3 768.3	2 380.5	63.2	78.9
1.11 Ажил олгогчоос олгох тэтгэмж, урамшуулал	742.4	587.1	303.1	51.6	40.8
1.12 Бусад	227.1	747.6	223.6	29.9	98.5
Нийт зарлага ба цэвэр зээлийн дүн	14 421.7	18 336.1	14 389.2	78.5	99.8



V.3 АЙМГИЙН ТӨСВИЙН ОРЛОГО, сумаар, оны үнээр, сая.төг

Сум	Орлого				ОАТ		Хөрөнгийн албан татвар		Бусад татвар, төлбөр хураамж	
	2014.I-IV	2015.I-IV			Төл	Гүйц	Төл	Гүйц	Төл	Гүйц
		Төл	Гүйц	%						
Хэрлэн	342.5	454.1	461.0	101.5	286.6	125.8	0.0	0.0	167.3	335.1
Баяндун	16.0	18.1	5.1	28.2	15.2	3.9	0.0	0.0	2.7	1.1
Баянтүмэн	4.3	8.3	2.6	31.3	7.4	2.1	0.0	0.0	0.8	0.4
Баян-Уул	18.6	35.8	10.7	29.9	12.6	5.6	0.0	0.0	23.0	5.1
Булган	4.6	6.9	2.5	36.2	6.1	0.0	0.0	0.0	0.7	2.4
Гурванзагал	6.0	8.8	3.0	34.1	8.1	0.0	0.0	0.0	0.7	2.9
Дашбалбар	21.5	16.1	8.1	50.3	10.8	6.4	0.0	0.0	5.1	1.4
Матад	320.2	22.8	2.1	9.2	11.3	0.7	0.0	0.0	11.5	1.3
Сэргэлэн	11.1	9.3	4.3	46.2	8.1	3.9	0.0	0.0	0.5	0.4
Халхгол	142.1	51.5	53.4	103.7	12.3	4.8	0.0	0.0	39.1	48.5
Хөлөнбуйр	11.1	7.8	4.9	62.8	7.0	0.3	0.0	0.0	0.7	4.6
Цагаан-Овоо	13.1	11.5	10.3	89.6	10.3	1.9	0.0	0.0	10.7	8.3
Чойбалсан	10.9	10.7	2.2	20.6	9.7	1.6	0.0	0.0	0.8	0.5
Чулуунхороот	8.6	8.8	3.6	40.9	8.0	0.4	0.0	0.0	0.8	3.1
Сумын дүн	930.6	670.5	573.8	85.6	413.5	157.3	0.1	0.1	264.2	415.2

V.4. АЙМГИЙН ТӨСВИЙН ЗАРЛАГА, сумаар, оны үнээр, сая.төг

Сум	Зарлага				Цалин хөлс болон нэмэгдэл		Байр ашиглалттай холбоотой		Хангамж бараа материалын	
	2014.I-IV	2015.I-IV			Төл	Гүйц	Төл	Гүйц	Төл	Гүйц
		Төл	Гүйц	%						
Хэрлэн	4 832.1	5 815.8	4 688.8	80.6	3 183.1	3 034.7	361.1	272.8	89.1	47.7
Баяндун	592.6	549.7	493.6	89.8	372.3	340.9	33.3	27.7	32.6	27.5
Баянтүмэн	360.8	360.7	319.6	88.6	248.2	230.9	15.7	11.9	20.1	14.6
Баян-Уул	674.0	698.6	603.8	86.4	430.7	412.6	56.7	33.5	15.8	8.9
Булган	379.5	377.3	310.0	82.2	257.3	223.8	19.2	15.2	24.2	13.3
Гурванзагал	338.7	363.0	314.0	86.5	234.0	219.2	21.3	18.7	35.6	21.8
Дашбалбар	493.1	513.8	436.5	85.0	328.1	291.6	27.0	19.5	44.5	33.6
Матад	449.5	472.6	404.8	85.7	301.8	281.8	19.4	14.6	19.0	12.7
Сэргэлэн	422.9	423.3	364.9	86.2	259.8	247.9	15.3	9.2	28.3	19.9
Халхгол	526.7	599.5	495.6	82.7	377.1	336.3	30.1	22.1	52.3	31.7
Хөлөнбуйр	395.2	421.5	317.9	75.4	275.5	242.1	24.7	12.9	32.7	14.4
Цагаан-Овоо	566.2	627.8	530.4	84.5	363.6	340.6	31.6	25.2	70.8	48.6
Чойбалсан	509.9	515.3	432.0	83.8	354.7	309.1	20.6	14.5	24.7	20.8
Чулуунхороот	442.4	449.1	375.8	83.7	306.1	285.9	21.1	13.1	28.3	18.9
Нийт дүн	10 983.6	12 188.0	10 087.7	82.8	7 292.4	6 797.2	697.1	511.0	518.3	334.3



VI.ҮНЭ

VI.1 ХЭРЭГЛЭЭНИЙ БАРАА, ҮЙЛЧИЛГЭЭНИЙ ҮНИЙН ИНДЕКС

Аадааи ү а:эжүд	Оаеэаи оиіу оаеэаи о нао/оі іоо ііу і оі жд	Оаеэаи оиіу оаеэаи о нао/оі іоо ііу аеэеіі үөүн	Оаеэаи оиіу оаеэаи о нао/оі іоо нао
Аеі аеі адоі оеэ еі ааән	111.9	105.1	102.2
01. ӨҮІ НІ ЕЕ ААДАА, НІ АООДОУЭАӨ АОН ОІ ААА	113.2	109.1	105.3
01.1 ӨҮІ НІ ЕЕ ААДАА	113.2	109.3	105.4
01.1.1 ОАӨ, АӨДЕ, АОАА	124.6	101.9	100.3
01.1.2 І АӨ, І АӨАІ АҮӨҮААҮӨҮІ	105.8	124.4	119.0
01.1.4 НҮҮ, НҮҮІ АҮӨҮААҮӨҮІ , а і Аа А	115.3	94.8	87.1
01.1.5 Ө Д а Е АҮӨЕЕІ а а О, О Н	111.2	100.2	100.0
01.1.6 АЕІ Н, АЕІ НАҮІ Ү	106.9	89.9	105.3
01.1.7 ӨҮІ НІ ЕЕ І І АІ І	125.5	101.6	93.8
01.1.8 НААӨД, АЕІ НІ ЕЕ хАІ АІ АЕ, Ө АЕЕІ ААЕ, хЕӨҮ	106.7	103.3	100.8
01.1.9 ӨҮІ НІ ЕЕ АОНАА АҮӨҮААҮӨҮІ	116.8	111.0	100.6
01.2 НІ АООДОУЭАӨ АОН ОІ ААА	114.4	103.8	100.0
02. НІ АООДОУЭАӨ ОІ ААА, ОАІ ОЕ, І АІ НООДОУЭАӨ АІ АЕН	106.4	102.2	100.0
03. ОАӨАН, Аа Н ААДАА, АООАЕ	113.4	104.0	101.2
03.1 ОАӨАН, Аа Н ААДАА	115.2	104.5	101.1
03.1.1 Ө А а і , Аа Н ААДАА	128.0	116.4	103.9
03.1.2 АҮӨӨ ДЕЕЕІ ОАӨАН	115.2	104.1	101.0
03.1.3 АЕАЕА АҮАЕҮЕ, ӨҮДҮАНҮЕ	104.3	100.0	100.0
03.2 АООАЕ	108.8	102.7	101.6
04. І ДІ І НОО, ОН, ОАӨЕАААІ, ОЕЕІ АІ ЕІ І АОНАА	110.0	104.4	100.3
04.1 І ДІ І НОО ОІ У АІ АЕОӨҮҮҮН	151.4	126.2	106.0
04.1.1 НООӨ Ө ЕНЭ хЕЕІ Ө ЕН а І АІ АЕОӨҮҮҮН	151.4	126.2	106.0
04.2 І ДІ І НОО ОІ У ОАІ ЕЕЕЕІ АІ ЕІ І ЧАНААДУІ ҮЕЕхЕЕАҮҮ	114.8	107.4	102.2
04.2.1 І ДІ І НОО ОІ У ОННААЕ ЧАНААДУІ ААДАА, І АӨДЕАЕ	103.9	100.0	100.0
04.2.2 І ДІ І НОО ОІ У ОАІ ЕЕЕЕІ АІ ЕІ І ЧАНААД ҮЕЕхЕЕАҮҮ	144.7	125.9	106.9
04.3 ОНАІ ОАІ ААІ АЕАІ ЕІ І І ДІ І НОО ОІ У АОНАА ҮЕЕхЕЕАҮҮ	124.1	123.2	106.8
04.4 ОАӨЕАААІ, ОЕЕІ АІ ЕІ І АОНАА ОҮӨ	105.4	99.9	98.3
04.4.1 НОО ОІ У ОАӨЕАААІ ОАІ ААІ АЕОАЕ ОІ ЕАІ ААІ ОЧАДААЕ	117.9	112.0	100.0
04.4.2 ОАӨО ОҮӨ	102.5	97.6	97.6
04.4.3 ОАӨО ОН, ОӨД, І а Н	68.2	55.4	100.0
05. АҮД АООЕІ ОААЕАА, АҮД АООЕІ ААДАА	113.1	103.5	100.6
05.1 АҮД АООЕІ ОААЕАА, ӨҮДҮАНҮЕ, ОЕАН, ӨАЕІ У АОНАА	114.0	106.1	100.1
05.1.1 АҮДЕЕІ ОААЕАА, ӨҮДҮАНҮЕ	107.0	102.0	100.3
05.1.2 ОЕАН АІ ЕІ І ӨАЕІ У АОНАА АҮАНАҮД	118.4	108.5	100.0
05.2 АҮД АООЕІ І І І Е, І ҮО ҮЕ ҮАЕҮЕ	108.9	103.7	100.2
05.2.1 АҮД АООЕІ І І І Е, І ҮО ҮЕ ҮАЕҮЕ	108.9	103.7	100.2
05.3 АҮД АООЕІ ОАӨЕАААІ ААДАА	104.5	100.3	100.3
06. ҮІ, ОАДЕА, ҮІ І ҮЕАЕЕІ ҮЕЕхЕЕАҮҮ	124.5	110.9	100.0
07. ӨҮАҮД	104.2	100.0	100.0
08. ОІ ЕАІ І І У ӨҮДҮАНҮЕ, Ө ОААІ АЕЕІ ҮЕЕхЕЕАҮҮ	100.3	100.0	100.0
09. АІ ДАӨ, х а Е а ООАА, НІ ЕУ І ААДАА, ҮЕЕхЕЕАҮҮ	102.4	100.8	100.3
10. АІ ЕІ АНДІ ЕУ І ҮЕЕхЕЕАҮҮ	149.5	100.0	100.0
11. ЧІ хЕА АООАЕ, І ЕЕОЕІ ОІ І Е, АІ ООӨ ААЕДІ У	105.1	102.8	100.0
12. АОНАА ААДАА, ҮЕЕхЕЕАҮҮ	109.3	101.2	100.7
12.3 НАІ ӨҮАЕЕІ ҮЕЕхЕЕАҮҮ	100.0	100.0	100.0



VI.2 ХЭРЭГЛЭЭНИЙ ҮНЭ, хүнсний гол нэр төрлийн барааны үнэ, сараар

Нэр төрөл	2013.I-IV	2014.I-IV	2015.I-IV	$\frac{2015.I-IV}{2014.I-IV}$ %
1-р зэргийн гурил, кг	630	680	920	135.3
Хонины мах, кг	7 800	7 500	7 500	100.0
Үхрийн мах, кг	9 300	9 000	9 000	100.0
Ямааны ястай мах, кг	7 000	6 500	6 000	92.3
Элсэн чихэр, кг	1 600	1 700	1 800	105.9
Цагаан будаа, кг	1 500	2 000	2 000	100.0
Шингэн сүү, л	1 300	1 300	1 200	92.3
Цагаан ноолуур, кг	55 000	65 000	45 000	69.2
Бор ноолуур, кг	55 000	65 000	45 000	69.2
Бензин, А-80, 1 литр	1 660	1 630	1 630	100.0
Бензин, А-92, 1 литр	1 890	1 880	1 880	100.0
Дизелийн түлш, литр	1 940	1 930	1 930	100.0

VI.3 ХӨДӨӨ АЖ АХУЙН ЗАРИМ БҮТЭЭГДЭХҮҮНИЙ ЗАХ ЗЭЭЛИЙН ДУНДАЖ ҮНЭ

Нэр төрөл	2013.I-IV	2014.I-IV	2015.I-IV	$\frac{2015.I-IV}{2014.I-IV}$ %
Адууны дэл	2 500	3 000	4 000	133.3
Адууны сүүл	6 000	5 000	5 000	100.0
Адууны шир	31 000	23 000	30 000	130.4
Үхрийн шир 1.8-2.3 метрийн хэмжээтэй	25 000	27 000	26 000	96.3
Үхрийн шир 2.3 метрээс дээш хэмжээтэй	33 000	37 000	30 000	81.1
Хонины ноостой нэхий	4 500	5 000	1 000	20.0
Ямааны ноолуургүй арьс	1 500	2 500	1 000	40.0
Ямааны ноолуур	55 000	60 000	43 000	71.7
Сонгино	1 500	1 300	1 300	100.0
Сармис	3600	4 500	4 400	97.8
Өргөст хэмх	3 500	4 500	3 800	84.4
Улаан лооль	3 500	4 700	4 200	89.4
Өндөг	350	440	290	65.9

**VII. ХӨДӨӨ АЖ АХУЙ****VII.1 ЗҮЙ БУСЫН ХОРОГДОЛ ТОМ МАЛ, малынтөрлөөр**

Малын төрөл	Хорогдол бүгд			Оны эхний малд том малын хорогдлын эзлэх хувь	
	2013.I-IV	2014.I-IV	2015.I-IV	2014.I-IV	2015.I-IV
Тэмээ	58	51	10	1.1	0.2
Адуу	849	382	287	0.24	0.2
Үхэр	5905	519	340	0.42	0.2
Хонь	19029	2 958	1309	0.50	0.2
Ямаа	12 484	2 241	1061	0.67	0.3
Бүгд	38 325	6 151	3 007	0.50	0.2

VII.2 ЗҮЙ БУСЫН ХОРОГДОЛ ТОМ МАЛ, сумаар

Сум	Хорогдол бүгд			Оны эхний малд том малын хорогдлын эзлэх хувь	
	2013.I-IV	2014.I-IV	2015.I-IV	2014.I-IV	2015.I-IV
Баяндун	338	1634	783	1.45	0.61
Баянтүмэн	3045	145	193	0.17	0.20
Булган	1163	92	0	0.12	0.00
Гурванзагал	1011	160	187	0.21	0.22
Дашбалбар	1483	840	265	0.51	0.15
Матад	1575	962	295	1.11	0.31
Халхгол	23257	70	396	0.20	0.98
Хөлөнбуйр	383	0	69	0.00	0.08
Сэргэлэн	899	102	3	0.10	0.00
Цагаан-Овоо	1121	1258	272	1.09	0.20
Баян-Уул	177	652	327	0.89	0.40
Чойбалсан	1288	106	98	0.15	0.12
Чулуунхороот	1302	65	26	0.13	0.05
Хэрлэн	1 283	65	93	0.06	0.08
Бүгд	38325	6151	3007	0.5	0.22



VII.3 БОЙЖУУЛСАН ТӨЛ, малынтөрлөөр

Малын төрөл	Бойжуулсан төл			Бойжилтын хувь		
	2013.I-IV	2014.I-IV	2015.I-IV	2013.I-IV	2014.I-IV	2015.I-IV
Тэмээ	395	451	455	86.2	96.4	98.1
Адуу	8996	10928	17634	94.3	99.4	99.2
Үхэр	14094	17295	25 511	90.5	99.3	98.8
Хонь	123113	163674	186897	93.7	99.6	99.7
Ямаа	73763	90572	111404	92.0	99.3	99.6
Бүгд	220361	282920	341901	93.0	99.4	99.6

VII.4 БОЙЖУУЛСАН ТӨЛ, сумдаар

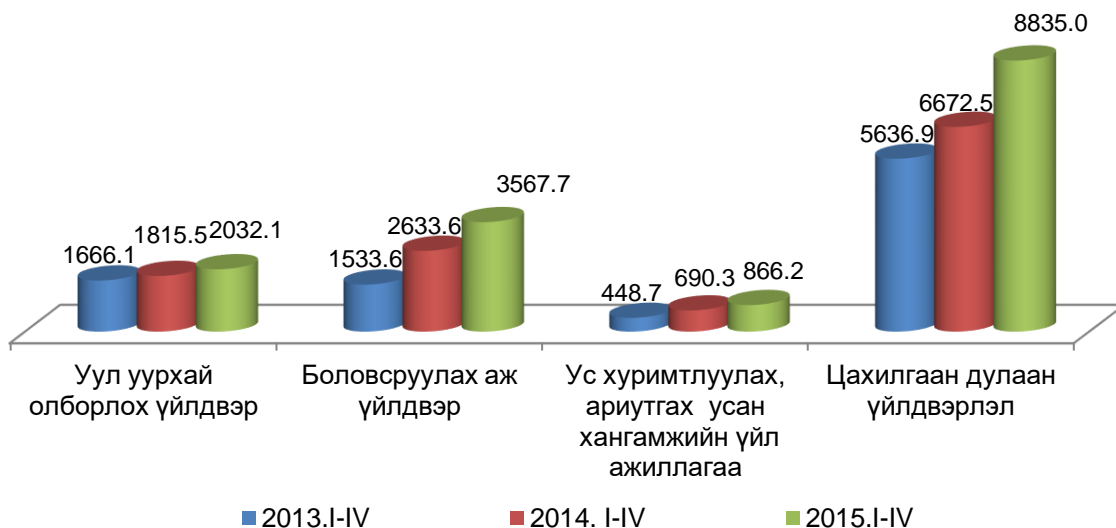
Сум	Бойжуулсан төл			Бойжилтын хувь		
	2013.I-IV	2014.I-IV	2015.I-IV	2013.I-IV	2014.I-IV	2015.I-IV
Баяндун	25518	26905	38465	98.3	99.1	99.2
Баянтүмэн	18307	20694	21413	84.9	100.5	101.7
Булган	14475	21009	22476	98.3	100.0	100.0
Гурванзагал	14465	14085	25311	92.7	98.3	99.0
Дашбалбар	30104	39263	47703	96.1	98.9	99.4
Матад	16062	21045	25099	97.9	99.7	100.5
Халхгол	2511	5692	6155	28.1	100.0	96.3
Хөлөнбуйр	14685	20754	22167	99.3	100.0	99.5
Сэргэлэн	13129	24330	19014	95.3	100.0	99.8
Цагаан-Овоо	26179	29026	38166	97.1	99.2	97.9
Баян-Уул	10734	21470	18204	96.9	98.9	97.0
Чойбалсан	13034	10058	21437	99.6	100.8	104.0
Чулуунхороот	6014	9662	11714	97.6	96.5	100.0
Хэрлэн	15144	18927	24 577	90.7	100.0	99.2
Бүгд	220361	282920	341901	93	99.4	99.6

**VIII. АЖ ҮЙЛДВЭР****VIII.1 АЖ ҮЙЛДВЭРИЙН НИЙТ БҮТЭЭГДЭХҮҮН ҮЙЛДВЭРЛЭЛТ, сая.төг**

Д/д	Аймаг, нийслэл	2013.I-IV	2014. I-IV	2015.I-IV	$\frac{2015}{2014} \%$
1	Уул уурхай олборлох үйлдвэр	1666.1	1815.5	2032.1	111.9
2	Боловсруулах аж үйлдвэр	1533.6	2633.6	3567.7	135.5
3	Ус хуримтлуулах, ариутгах усан хангамжийн үйл ажиллагаа	448.7	690.3	866.2	125.5
4	Цахилгаан дулаан үйлдвэрлэл	5636.9	6672.5	8835.0	132.4

VIII.2 АЖ ҮЙЛДВЭРИЙН БОРЛУУЛСАН БҮТЭЭГДЭХҮҮН, оны үнээр, жил бүрийн 4 дугаар сарын байдлаар, сая.төг

Д/д	Аймаг, нийслэл	2013.I-IV	2014. I-IV	2015.I-IV	$\frac{2015}{2014} \%$
1	Уул уурхай олборлох үйлдвэр	1666.1	1815.5	2032.1	111.9
2	Боловсруулах аж үйлдвэр	1738.8	2301.8	3767.4	163.7
3	Ус хуримтлуулах, ариутгах усан хангамжийн үйл ажиллагаа	448.7	690.3	866.2	125.5
4	Цахилгаан дулаан үйлдвэрлэл	4929.4	6802.4	8375.3	123.1

АЖ ҮЙЛДВЭРИЙН БҮТЭЭГДЭХҮҮН ҮЙЛДВЭРЛЭЛТ. САЛБАРААР**VIII.3 ГОЛ НЭР ТӨРЛИЙН БҮТЭЭГДЭХҮҮНИЙ ҮЙЛДВЭРЛЭЛТ, төрлөөр**



Төрөл	Бүтээгдэхүүний нэрс	Хэмжих нэгж	Биет хэмжээгээр	
			2014	2015
			ЖЭ	ЖЭ
Уул уурхайн олборлох үйлдвэрлэл:	Чулуун нүүрс	мян.тн	185.7	158.7
	Алт	кг	0.1	2.9
	Элс	мян.м3	0.8	0
Боловсруулах аж үйлвэрлэл:	Дайвар бүтээгдэхүүн	тн	1.5	0
	Хиамна зүйл	тн	20	25.7
	Утсан, чанасан болон бусад боловс	тн	0.4	1.7
	Боловсруулсан шингэн сүү	мян.л	1.7	10.2
	Цөцгий	тн	0.1	0
	Тараг	мян.л	7.5	6.1
	Ааруул	тн	0.2	0.8
	Зайрмаг	мян.ш	17.1	69.1
	Гурил Дээд	тн	818.5	869.8
	Гурил I зэрэг	тн	1076	1287.3
	Гурил II зэрэг	тн	344.6	282.8
	Хивэг	тн	893.5	956.2
	Нарийн боов	тн	19.1	44.5
	Бялуу	тн	2.7	2.1
	Хэвийн боов	тн	10.5	16.9
	Талх	тн	397.4	364.1
	Хэрчсэн гурил	тн	21.5	17.2
	Банш, бууз, хуушуур	тн	5.3	2.1
	Архи	мян.л	2.6	2.4
	Дарс	мян.л	3.3	3.2
	Пиво	мян.л	0	0.5
	Хийжүүлсэн цэвэр ус, рашаан	мян.л	249.2	318.6
	Пальто	ш	2	0
	Цув	ш	1	0
	Савхин дээл	ш	48	4
	Савхин хүрэм	ш	0	9
	Өвлийн малгай	ш	6	0
	Савхин жижиг эдлэл	ш	5	0
	Хүрмэн блок	мян.ш	0.6	0
	Ширмэн цутгамал	тн	15	0
Ус хуримтлуулах, ариутгах хангамжийн үйл ажиллагаа:	Түгээсэн цэвэр ус	мян.м3	890.2	420.8
	Сувагжуулалт	мян.м3	814.3	526.4
Цахилгаан дулаан үйлдвэрлэл:	Цахилгаан	мян.квт.цаг	48821.8	54103.2
	Дулаан	мян.Г.кал	102386	124507



XI.1 НИЙГМИЙН ХАЛАМЖ ҮЙЛЧИЛГЭЭНИЙ ХЭЛТСИЙН МЭДЭЭ

	Мэрийн дугаар	мян.төгрөгөөр	
		Хүний тоо	Мөнгөн дүн
ОРЛОГО	1		3 387 362.7
Хүн амын хөгжлийг дэмжих чиглэлийн улсын төсвийн санхүүжилт	2		1 509 333.3
Нийгмийн халамжийн сангийн орлого	3		1 877 255.7
Хүүгийн орлого	4		773.7
Буцаасан орлого	5		0.0
Хүнс тэжээл хөтөлбөрийн дансны үлдэгдэл хадгалуулсаны орлого	6		0.0
ЗАРЦУУЛАЛТ	7		3 024 843.3
Халамжийн тэтгэвэр	8	2188	1 050 360.9
Нөхцөлт мөнгөн тэтгэмж	9	1339	411 162.4
Олон нийтийн оролцоонд түшиглэсэн халамжийн	10	59	13 333.0
Нийгмийн халамжийн дэмжлэг туслалцаа шаардлагатай иргэнд үзүүлэх хөнгөлөлт, нөхцөлт мөнгөн тусламж	11	642	129 700.0
Ахмад настны нийгмийн хамгааллын тухай хуулийн дагуу олгогдож байгаа нэг удаагийн хөнгөлөлт, тусламж	12	4053	149 502.6
Хөгжлийн бэрхшээлтэй иргэний нийгмийн хамгааллын тухай хуулийн дагуу олгогдож байгаа хөнгөлөлт, тусламж/	13	389	37 085.0
Алдар цолтой ахмадуудад үзүүлсэн хөнгөлөлт, тусламж	15	17	12 540.8
Алдарт эхийн одонгийн тусламж	16	5592	832 100.0
Жирэмсэн болон нярай, хөхүүл хүүхэдтэй эхчүүдийн мөнгөн тэтгэмж	17	1821	294 266.4
Хүнс тэжээлийн хөтөлбөрийн зардал	18	0	93 261.5
Банкны шимтгэл	19	0	1 530.7



Х.1 БАНКНЫ ҮЗҮҮЛЭЛТҮҮД, төрлөөр, 2015 оны 3 сарын 31-ний байдлаар

	сая төгрөгөөр						
	ГОЛОМТ	КАПИТАЛ	ТӨРИЙН	ХАС	ХААН	ХХБ	Бүгд
Бэлэн мөнгө	779.2	47.62	868.72	386.79	1908.46	886.7	4877.49
Нийт зээл	17522.7	3144.42	26671.71	15395.01	62823.54	17373.25	142930.63
Хугацаа хэтэрсэн зээл	169.1	20.68	59.96	377.03	1305	7.96	1939.73
Чанаргүй зээл	297.4	0	240.48	222.96	449.74	17.43	1228.01
Үндсэн хөрөнгө	1217.2	76.48	559.58		558.04		2411.3
Нийт актив	19577.8	3284.13	28377.63	15849.55	66315.8	18349	151753.91
Харилцах	4367.8	49.13	2490.22	2728.96	5324.8	1560.31	16521.22
Хугацаатай хадгаламж	3728	324.4	7725.51	7439.06	11398.96	2332.95	32948.88
Хугацаагүй хадгаламж	1167.7	58.81	1776.85	1608.16	6879.6	1624.43	13115.55
Өөрийн хөрөнгө	140.1	57.32	521.5	384.83	1999.56	211.8	3315.11
Нийт пассив	19437.7	3226.81	27856.16	15464.72	64316.24	18137.2	148438.83
Ашиг/алдагдал	140.1	57.32	521.48	384.83	1999.56	211.8	3315.09
Нийт орлого	847.6	146.39	1261.02	889.96	2948.16	808.66	6901.79
Хүүний орлого	578.9	140.49	1179.82	813.17	2732.81	741.4	6186.59
Нийт зардал	707.5	89.07	739.54	505.13	948.6	596.82	3586.66
Хүүний зардал	173.9	13.36	316.73	262.63	511.1	110.6	1388.32
Зээлийн эрсдлийн сан	113.4	25.65	223.34	241.58	464.85	77.9	1146.72



Статистикийн мэдээллийн нэгдсэн сан

www.1212.mn



Статистик мэдээлэл

Вэбсайт: dornod.nso.mn

Майлхаяг: dornod@nso.mn

dstatistic@yahoo.com