



# Өрх, хүн амын үндсэн үзүүлэлтийн 2015 оны танилцуулга



## Агуулга

- ТАНИЛЦУУЛГАНЫ ТОВЧ ДҮГНЭЛТ:.....	3
○ Судалгааны зорилго	
○ Судалгааны аāóöēā	
НЭГ. ОЕĒĒĀ ĒÒ, ÒĪ ĀĪ ÐÕĪ ÉĒĪ ĒÒ.....	3-5
ХОЁР. ОНОЛЫН ХЭСЭГ.....	5-7
ГУРАВ. СУДАЛГААНЫ ХЭСЭГ.....	8-27
1. Хүн ам зүйн байдал / Хүн амын тоо, түүний өсөлт, тайлант оны эцэст байгаа суурин хүн амын тоо, түүний өсөлт/.....	8-12
2. Хүн амын насны бүтэц / Хүн амын нас, хүйсийн бүтэц, түүний өөрчлөлт, хүйсийн харьцаа, хүн зүйн ачаалал, хүн ам,/.....	12-17
3. Хүн амын дундаж наслалт / Хүн амын өвчлөлийг тэргүүлэх шалтгаан, хүн амын нас баралт, эхийн эндэгдэл, нялхас, хүүхдийн нас баралт/.....	17-23
4. Өрх, ам бүлийн байдал / Гэрлэлт ганц бие өндөр настан, өрх толгойлсон (эмэгтэй/эрэгтэй тэргүүлэгчтэй) олон хүүхэдтэй өрх, өнчин Хүүхэд, хөгжлийн бэрхшээлтэй иргэд /.....	24-27
• ДҮГНЭЛТ.....	27-29
• ХАВСРАЛТ ХҮСНЭГТ.....	30
• АШИГЛАСАН МАТЕРИАЛ.....	30

## Судалгааны зорилго:

Энэхүү судалгааг 2007-2014 оны хүн амын тоо, өсөлтийн өөрчлөлт, нас хүйсийн бүтэц, хүн амын төрөлт, дундаж наслалт, өрхийн өсөлт, хүн амын шилжилт хөдөлгөөн гэх зэрэг хүн ам зүйн үндсэн үзүүлэлтүүд, тэдгээрт гарсан өөрчлөлт болон хүн амын нийгмийн зарим үзүүлэлтүүдийн талаархи санал дүгнэлт гаргахыг зорьж байна.

## Нэрлэлт:

Нэрлэлт 2007-2014 оны хүн амын тоо, өсөлтийн өөрчлөлт, нас хүйсийн бүтэц, хүн амын төрөлт, дундаж наслалт, өрхийн өсөлт, хүн амын шилжилт хөдөлгөөн гэх зэрэг хүн ам зүйн үндсэн үзүүлэлтүүд, тэдгээрт гарсан өөрчлөлт болон хүн амын нийгмийн зарим үзүүлэлтүүдийн талаархи санал дүгнэлт гаргахыг зорьж байна.

## **НЭГ. ОЙЛГОЛТ, ӨРХ**

**“Хүн амын тоо”** гэдэг нь тодорхой хугацаанд тухайн нутаг дэвсгэрт оршин суугаа хүн амын тоог илэрхийлнэ. Хүн амын тоог бэлэн болон суурин хүн амаар тооцдог.

**Суурин хүн ам:** Тухайн засаг захиргааны нэгжид 183 хоног буюу 6 сараас дээш хугацаагаар оршин сууж байгаа хүн амыг хэлнэ.

**Бэлэн хүн ам:** Тооллого явуулж буй үед тухайн нутаг дэвсгэрт оршин сууж байгаа нийт хүн амыг байнга болон түр хугацаагаар амьдарч байгаагаас үл хамаарч хэлнэ. Бэлэн хүн амыг хүн ам, орон сууцны тооллогоор 10 жилд нэг удаа тодорхойлдог.

**Өрх.** Нэг орон байранд хамт амьдардаг. Нэгдмэл төсөвтэй. Хүнс амьдралын наад захын бусад хэрэгцээгээ хамтран хангадаг нэг буюу хэсэг бүлэг хүмүүсийг өрх гэнэ. Өрхийн гишүүд нь хоорондоо ураг төрлийн холбоотой, хамаатан садан, зарим гишүүд нь огт хамааралгүй, эсвэл эдгээрийн аль алинаас нь бүрдсэн байж болно. Өрх гэдэг нь гэр бүл гэсэн ойлголтоос ялгаатай. Нэг өрхөд нэг болон хэд хэдэн гэр бүл амьдарч байж болно.

Өрхийг бүтцээр нь:

- Ам бүлээрээ байгаа өрх
- Нийлмэл өрх
- Холимог өрх гэж ангилдаг.



**Í àñ áàðàèòùí áð°í òèé èí ýò ô èòáí ò.** Ýí ý í ù 1000 ò¿í àì òòàì ä ííí ääí ò òòàéí æèä í àñ áàðñàí ò¿í èé òì í ä èèýðòèèèäýã á° ð° ä ò¿í èéä òì í òì òäí í í àñ áàðñàí ò¿í èé òì í ä òòàéí æèèéí äóí äàæò¿í àì ä òàðüòóóèæ1000-ààð ¿ðæ¿èäýã

**Áýðèýèò.** Óòàéí í òàà äýãñäýðèéí çàñàã çàðèðäàì ù í ýæèä äýð á¿è áí èñí íí á¿ðòä¿¿èñýí ò¿í ¿¿ñèéãäýðèýñýí ä òì í òì í .

**Öóòèàèò.** Áýðèýèòýý çì òèò ø àòì ù ø ¿¿òýýð òóòèóóèæ òóòèàèòàà á¿ðòä¿¿èñýí áí è äýð á¿èýý òóòèèñàì ä òì í òì í .

1000 ò¿í àì ä ííí ääí ò ¿¿¿¿èýèòèéä òì áí ðòì èéí òäí í òòàéí ¿¿¿¿èýèòèéãæèèéí äóí äàæò¿í àì ùí òì í í ä òàðüòóóèí ä.

Æèèèéí äóí äàæò¿í àì ùí òì í äòòàéí íí ù ýóí èé áí èí í ýñèéí ò¿í àì ùí òì í í ù í èéèäýðèéã2-ò òóààæòì áí ðòì èéí í .

## **ХОЁР. ОНОЛЫН ХЭСЭГ**

### Хүн амын жилийн дундаж тоо:

Тооцох арга зүй: тухайн оны эхний болон эцсийн хүн амын тооны нийлбэрийг 2-т хувааж тооцно.

$$XA_{(òун)} = \frac{XA_{(ж.эх)} + XA_{(ж.эц)}}{2}$$

$XA_{(òун)}$  - Хүн амын жилийн дундаж тоо

$XA_{(ж.эх)}$  - Жилийн эхний хүн амын тоо

$XA_{(ж.эц)}$  - Жилийн эцсийн хүн амын тоо

Улсын хэмжээнд нэг хүнд ноогдох үзүүлэлтийг тооцохдоо хүн амын жилийн дундаж тоог ашиглана. Хүн амын жилийн дундаж тоог ҮСХ-оос мэдээлснээр тооцож авна. Олон жилийн динамик тооцоо хийхэд хүн амын жилийн дундаж тоог ашиглана.

### Хүн амын жилийн дундаж өсөлтийн хувь:

**Тооцох арга зүй:** Тайлант оны хүн амын тооноос суурь болгон авсан хүн амын тоог хасч, дээрх 2 оны хоорондох хугацаа болон суурь оны үржвэрт харьцуулж, 100-гаар үржүүлнэ.

$$ЖДӨХ = \frac{ХА_{(m)} - ХА_{(c)}}{X * ХА_{(c)}} * 100$$

*ЖДӨХ - Хүн амын жилийн дундаж өсөлтийн хувь*

*ХА<sub>(m)</sub> - Тайлант оны хүн амын тоо*

*ХА<sub>(c)</sub> - Суурь оны хүн амын тоо*

*X - Суурь болон тайлант оны хоорондох хугацаа*

Хүн амын ердийн цэвэр өсөлт:

**Тооцох арга зүй:** Тухайн онд төрсөн нийт хүүхдийн тооноос нас барсан нийт хүний тоог хасч тооцно. Төрөлт, нас баралтын тооноос шалтгаалж, энэ үзүүлэлт нь эерэг, сөрөг аль ч байж болно.

$$ЕЦӨ_{(ХА)} = ТТ - НБТ$$

*ЕЦӨ<sub>(ХА)</sub> - Хүн амын ердийн цэвэр өсөлт*

*ТТ - Төрсөн нийт хүүхдийн тоо*

*НБТ - Нас барсан нийт хүний тоо*

Хүн амын ердийн цэвэр өсөлт/бууралтын коэффициент:

**Тооцох арга зүй:**Тухайн онд төрсөн нийт хүүхдийн тооноос нас барсан нийт хүний тоог хасч, хүн амын жилийн дундаж тоонд харьцуулж, 1000-аар үржүүлнэ. Төрөлт , нас баралтын тооноос шалтгаалж энэ үзүүлэлт эерэг, сөрөн аль нь ч байж болно.

$$ЕЦӨК_{(ХА)} = \frac{ТТ - НБТ}{ХА_{(дун)}} * 1000$$

*ЕЦӨК<sub>(ХА)</sub> - Хүн амын ердийн цэвэр өсөлт /бууралтын коэффициент*

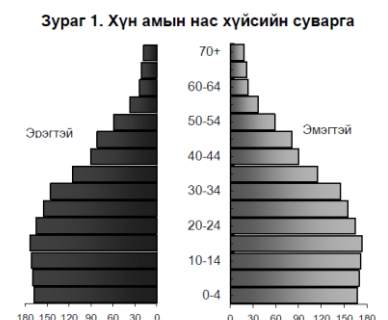
*ТТ - Төрсөн нийт хүүхдийн тоо*

*НБТ - Нас барсан нийт хүний тоо*

*ХА<sub>(дун)</sub> - Хүн амын жилийн дундаж тоо*

Хүн амын нас хүйсийн харьцаа:

**Тооцох арга зүй:** Суваргын баруун, зүүн талд хүйсээр ялган, насны бүтцийн хувьд хамгийн залуугаас эхлэн өсөх дарааллаар дээш суварган хэлбэртэй байна. Хүн амын нас хүйсийн суваргыг зурахдаа хүн амын бодит тоо болон нийт хүн амд эзлэх хувийн жингээр зурна. Хувийн жингээр



зурахдаа нийт хүн амыг 100 хувь гэж үзнэ.

Хүн амын хүйсийн харьцаа:

**Тооцох арга зүй:** Тухайн оны эрэгтэй хүн амын нийт тоог эмэгтэй хүний нийт тоонд харьцуулж 100-гаар үржүүлнэ.

$$XX = \frac{XA_{(эр)}}{XA_{(эм)}} * 100$$

*XX - Хүйсийн харьцаа*  
*XA<sub>(эр)</sub> - Эрэгтэй хүн амын нийт тоо*  
*XA<sub>(эм)</sub> - Эмэгтэй хүн амын нийт тоо*

Хүн ам зүйн ачаалал:

**Тооцох арга зүй:** Хүүхэд буюу 0-14 нас, хөгшид буюу 65 ба түүнээс дээш настай хүн амын тооны нийлбэрийг хөдөлмөрийн насны хүн ам буюу 15-64 насны хүн амын тоонд харьцуулж, 100-гаар үржүүлж тооцно. Монгол улсын хөдөлмөрийн тухай хуулинд хөдөлмөрийн насны хүн амын насыг тодорхойлохдоо эмэгтэй 15-55, эрэгтэй нь 15-60 гэж заасан байдаг.

$$ХАЗА = \frac{XA_{(0-14)} + XA_{(65+)}}{XA_{(15-64)}} * 100$$

*ХАЗА - Хүн ам зүйн ачаалал*  
*XA<sub>(0-14)</sub> - 0-14 насны хүн амын тоо*  
*XA<sub>(65+)</sub> - 65 ба түүнээс дээш насны хүн амын тоо*  
*XA<sub>(15-64)</sub> - 15-64 насны хүн амын тоо*

Хүн амын нягтрал:

**Тооцох арга зүй:** Тухайн оны суурин хүн амын тоог нутаг дэвсгэрийн талбайн хэмжээнд харьцуулж тодорхойлно.

$$XA_{(няг.)} = \frac{XA_{(с)}}{НДХ}$$

*XA<sub>(няг.)</sub> - Хүн амын нягтрал*  
*XA<sub>(с)</sub> - Суурин хүн амын тоо*  
*НДХ - Нийт нутаг дэвсгэрийн хэмжээ*

## ГУРАВ. СУДАЛГААНЫ ХЭСЭГ

### 3.1 Хүн ам зүйн байдал

#### / Хүн амын тоо, түүний өсөлт, тайлант оны эцэст байгаа суурин хүн амын тоо, түүний өсөлт/

Дорнод аймгийн 2015 оны жилийн эцсийн байдлаар тус аймагт 22.9 мянган өрхөд 76.5 мянган хүн амьдарч байгаагийн 56.8 хувь нь аймгийн төвд, 11.5 хувь нь сумын төвд, 31.7 хувь нь хөдөө амьдарч байна.

Аймгийн 2015 оны жилийн эцсийн хүн амын тоог 2014 онтой харьцуулвал 1553 хүнээр буюу 2.0 хувиар өссөн бол 2010 оныхоос 2003 хүнээр буюу 2.7 хувиар тус тус өссөн байна.

Хүн амын 58.9 хувь нь хөдөлмөрийн насныхан бөгөөд нийт хүн амын 24.9 хувь нь 15 хүртэл насны хүүхдүүд байгаа юм.

#### ХҮН АМЫН ТОО, ӨРХИЙН ТОО, СУМААР, 2011-2015 ОН

Сум	2011		2012		2013		2014		2015	
	Хүн ам	Өрхийн тоо	Хүн ам	Өрхийн тоо	Хүн ам	Өрхийн тоо	Хүн ам	Өрхийн тоо	Хүн ам	Өрхийн тоо
Хэрлэн	41619	12112	41678	12023	41812	12063	41932	12336	43506	12765
Áàÿí äóí	3060	802	3026	810	3138	843	2990	804	2983	818
Áàÿí òçì ýí	2065	692	2085	693	2099	695	2096	705	2181	746
Áàÿí -Óöë	4431	1342	4469	1366	4475	1425	4469	1437	4552	1472
Áóëäáí	1700	495	1674	520	1686	533	1688	537	1691	552
Ãõðààí çàããë	1350	425	1349	430	1345	429	1362	437	1344	439
Äàø ààëäàð	3298	889	3272	905	3265	907	3250	910	3238	905
Ì àòàä	2532	794	2577	818	2631	854	2596	845	2616	825
Ñýðäÿëÿí	2121	616	2032	604	2001	604	1947	605	1916	602
Õàëõã ä	3289	919	3085	896	3119	892	3070	848	3018	837
Õ°ë°í áóéð	1713	494	1708	507	1737	530	1743	556	1726	552
Öàããàí -Î äî î	3545	975	3520	979	3493	981	3495	983	3463	995
×í éààëñàí	2663	807	2644	814	2664	813	2579	804	2531	796
×óëóóí õî õî î ò	1650	559	1604	525	1636	536	1706	598	1711	612
<b>Дүн</b>	<b>75036</b>	<b>21921</b>	<b>74723</b>	<b>21890</b>	<b>75101</b>	<b>22105</b>	<b>74923</b>	<b>22405</b>	<b>76476</b>	<b>22916</b>

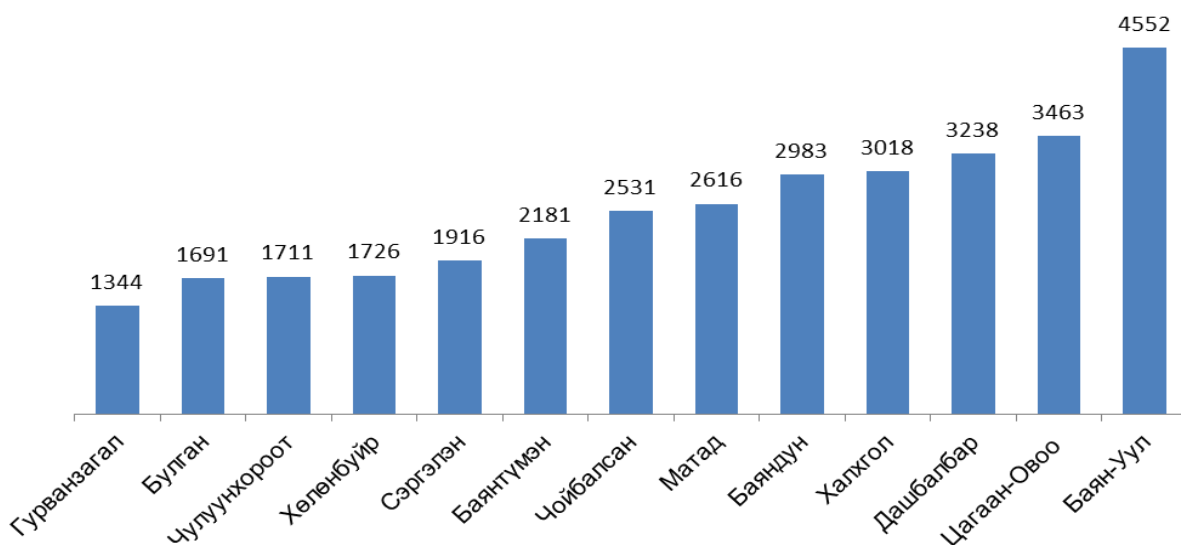
Хүн амын өсөлтөд төрөлт, нас баралт, гадаад шилжих хөдөлгөөн гэсэн гурван үндсэн хүн ам зүйн үзүүлэлт шууд нөлөөлдөг. 2015 онд хүн амын дундаж өсөлт 2 хувьтай гарсан нь сүүлийн 5 жилд гараагүй өндөр өсөлтийг харуулж байна. 2012, 2014



онуудад хүн амын дундаж өсөлтийн хувь хасах үзүүлэлттэй буюу бууралттай байсан байна.

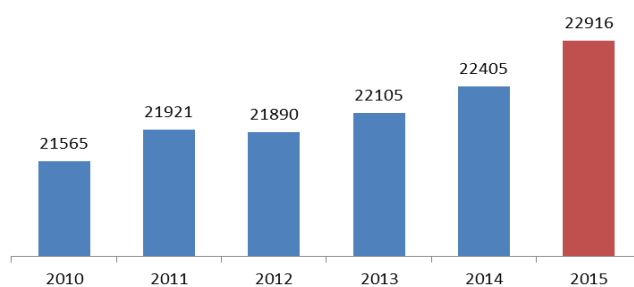
Хэрлэн сум 43506 хүн ам тоолуулсан нь аймгийн нийт хүн амын 56.9 хувийг эзэлж байна. 2015 оны хүн амын тоогоор Хэрлэн, Баянтүмэн, Баян-Уул, Матад, Чулуунхороот сумдын хүн амын тоо өссөн бол бусад сумдын хүн ам буурсан байна. Дорнод аймгийн нийт 66 багаас хамгийн их хүн амтай баг нь Хэрлэн сумын 10-р баг бөгөөд 7.3 мянган хүн тоолуулсан үзүүлэлттэй гарлаа. Бусад сумдын хүныг тоог авч үзвэл Халхгол, Дашбалбар, Баян-Уул сумдууд 3000-аас дээш хүн амтай байна.

**Хүн амын тоо, хөдөө сумдаар**



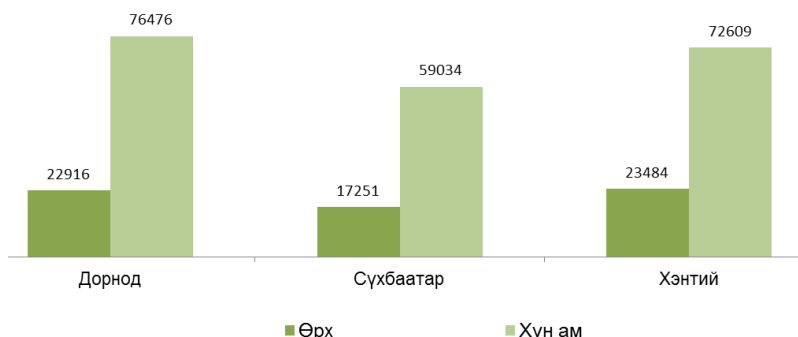
Дорнод аймгийн хэмжээнд 2010 оноос хойш өрхийн тоо тогтмол өссөн үзүүлэлттэй гарсан байна. Энэ нь Монгол улсын хэмжээнд хүн амын цонх үе нээгдсэнтэй холбогдуулан залуу хүмүүсийн гэр бүл болох тохиолдол олширсонтой холбоотой юм.

**Өрхийн тоо, 2010-2015 оноор**

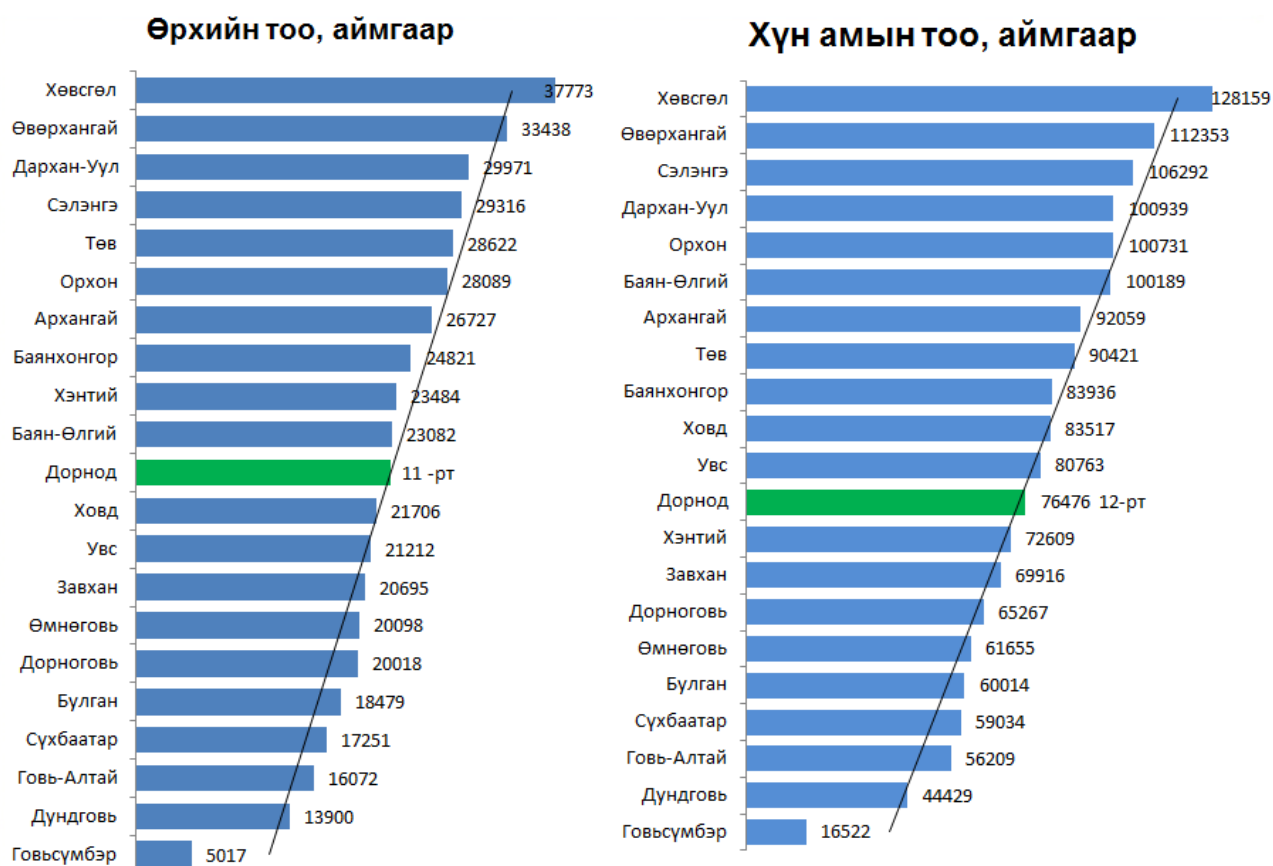


Аймгийн нийт өрхийн тоо 22.9 мянга болж, 2010 оноос 1351 өрхөөр буюу 6.3 хувиар, 2013 оноос 3.7 хувиар, 2014 оноос 2.3 хувиар тус тус өссөн байна.

Дорнод аймгийн өрх, хүн амын тоог зүүн бүсийн аймгуудтай харьцуулвал нийт зүүн бүсийн 36 хувь, нийт хувийг эзэлж нийт өрхийн хүн амын 36.7 байна.



Улаанбаатар хотоос бусад аймгуудтай эрэмбэлэн үзвэл өрхийн тоогоор 11-рт, хүн амын тоо 12-рт байна. Улсын нийт өрхийн 1.3 хувийг, хүн амын 2.5 хувийг эзэлж байна.



Хүн амын жилийн дундаж тоо:

Дорнод аймгийн хүн амын тоо 2015 оны жилийн эхэнд 74923, жилийн эцэст 76476 болсон гэвэл хүн амын жилийн дундаж тоог дараах байдлаар тооцно.

$$XA_{(дун)} = \frac{XA_{(ж.эх)} + XA_{(ж.эц)}}{2} = \frac{74923 + 76476}{2} = 75699$$

Хүн амын жилийн дундаж өсөлтийн хувь:

Дорнод аймгийн дундаж хүн амын тоо 2014 онд 74923, 2015 онд 76476 болсон гэвэл 2014-2015 оны хоорондох хүн амын жилийн дундаж өсөлтийн хувийг дараах байдлаар тооцно.

$$ЖДӨХ = \frac{XA_{(m)} - XA_{(c)}}{X * XA_{(c)}} * 100 = \frac{74923 - 76476}{(2015 - 2014) * 76476} * 100 = 2.0$$

### Хүн амын цэвэр өсөлт:

Дорнод аймагт тухайн жилд төрсөн хүүхдийн тоо 1970, нас барсан хүний тоо 458, шилжин ирсэн хүн амын тоо 698, шилжин явсан хүний тоо 1992 бол жилийн дундаж хүн амын тоо 75699 гэвэл хүн амын ердийн цэвэр өсөлт, түүний коэффициентийг дараах байдлаар тооцно.

$$ЕЦӨ_{(XA)} = TT - НБТ = 1970 - 458 = 1512$$

$$ЕЦӨK_{(XA)} = \frac{TT - НБТ}{XA_{(дун)}} * 1000 = \frac{1982 - 447}{75699} * 1000 = 20.3$$

### ХҮН АМЫН ТОО, ЖИЛИЙН ДУНДАЖ ӨСӨЛТИЙН ХУВЬ, 2010-2015 ОН





ХҮН АМЫН ТОО, хүйс, байршлаар

Аймаг, сум	БҮХ ХҮН АМ			Үүнээс									Өрх - Бүгд	Үүнээс		
	Бүгд	Эрэгтэй	Эмэгтэй	Нийслэл, аймгийн төвд			Сумын төвд			Хөдөөд				Нийслэл, аймгийн төвд	Сумын төвд	Хөдөөд
				Бүгд	Эрэгтэй	Эмэгтэй	Бүгд	Эрэгтэй	Эмэгтэй	Бүгд	Эрэгтэй	Эмэгтэй				
А	1	2	3	4	5	6	7	8	9	10	11	12	13	14	16	17
Хэрлэн сум	43506	21296	22210	43506	21296	22210	0	0	0	0	0	0	12765	12765	0	0
Баяндун сум	2983	1516	1467	0	0	0	1270	624	646	1713	892	821	818	0	368	450
Баянтүмэн сум	2181	1130	1051	0	0	0	292	156	136	1889	974	915	746	0	109	637
Баян-Уул сум	4552	2336	2216	0	0	0	1416	722	694	3136	1614	1522	1472	0	487	985
Булган сум	1691	892	799	0	0	0	227	132	95	1464	760	704	552	0	88	464
Гурванзагал сум	1344	706	638	0	0	0	467	239	228	877	467	410	439	0	150	289
Дашбалбар сум	3238	1678	1560	0	0	0	692	357	335	2546	1321	1225	905	0	207	698
Матад сум	2616	1396	1220	0	0	0	782	399	383	1834	997	837	825	0	268	557
Сэргэлэн сум	1916	999	917	0	0	0	481	235	246	1435	764	671	602	0	148	454
Халхгол сум	3018	1600	1418	0	0	0	441	238	203	2577	1362	1215	837	0	106	731
Хөлөнбуйр сум	1726	898	828	0	0	0	565	299	266	1161	599	562	552	0	184	368
Цагаан-Овоо сум	3463	1800	1663	0	0	0	1019	502	517	2444	1298	1146	995	0	303	692
Чойбалсан сум	2531	1305	1226	0	0	0	444	234	210	2087	1071	1016	796	0	131	665
Чулуунхороот сум	1711	868	843	0	0	0	658	335	323	1053	533	520	612	0	248	364
<b>2015 оны нийт дүн</b>	<b>76476</b>	<b>38420</b>	<b>38056</b>	<b>43506</b>	<b>21296</b>	<b>22210</b>	<b>8754</b>	<b>4472</b>	<b>4282</b>	<b>24216</b>	<b>12652</b>	<b>11564</b>	<b>22916</b>	<b>12765</b>	<b>2797</b>	<b>7354</b>
2014 □□□	74923	37513	37410	40681	19833	20848	13767	6910	6857	20475	10770	9705	22405	11949	4245	6211
2013 î î ä	75101	37463	37638	41476	20130	21346	14608	7308	7300	19017	10025	8992	22105	11954	4456	5695
2012 î î ä	74723	37282	37441	41628	20146	21482	13818	6944	6874	19277	10192	9085	21890	12066	4275	5549
2011 î î ä	75036	37212	37824	40986	19762	21224	13592	6627	6965	20458	10823	9635	21921	11909	4117	5895
2010 î î ä	74473	36885	37588	40807	19631	21176	14785	7332	7453	18881	9922	8959	21565	11735	4421	5409
2009 î î ä	73892	36459	37438	39398	18958	20447	14811	7515	7309	19710	10014	9712	21323	11374	4206	5743

### 3.2 Өзгэж ирэх үйлдвэр /Хүн амын нас, хүйсийн бүтэц, түүний өөрчлөлт, хүйсийн харьцаа, хүн ам зүйн ачаалал /

Хүйсийн бүтэц: Эрэгтэй хүн амын тоог эмэгтэй хүн амын тоонд харьцуулсан харьцаа бөгөөд энэ нь 100 эмэгтэйд ногдох эрэгтэйчүүдийн тоог илэрхийлнэ. Хүйсийн харьцааг насны бүлгээр нь тооцож үзвэл илүү үр дүнтэй харагдах боломжтой юм. Уг үзүүлэлт нь хүн амын хүйсийн бүтцийг ерөнхийд нь харуулдаг учраас насны бүлгээр харах нь илүү ач холбогдолтой. Тухайлбал төрөх үеийн, гэрлэх насны, нас барах үеийн, шилжих үеийн гэх мэт.

Дорнод аймгийн эрэгтэй хүн амын тоо 2014 онд 37513, эмэгтэй хүн амын тоо 37410 байсан гэвэл хүн амын хүйсийн харьцааг дараах байдлаар тооцно.

2010 он:

$$XX = \frac{XA_{(эр)}}{XA_{(эм)}} * 100 = \frac{36885}{37588} * 100 = 98.1$$

2011 он:

$$XX = \frac{XA_{(эр)}}{XA_{(эм)}} * 100 = \frac{37212}{37824} * 100 = 98.4$$

2012 он:

$$XX = \frac{XA_{(эр)}}{XA_{(эм)}} * 100 = \frac{37463}{37638} * 100 = 99.5$$

2013 он:

$$XX = \frac{XA_{(эр)}}{XA_{(эм)}} * 100 = \frac{37282}{37441} * 100 = 99.6$$

2014 он:

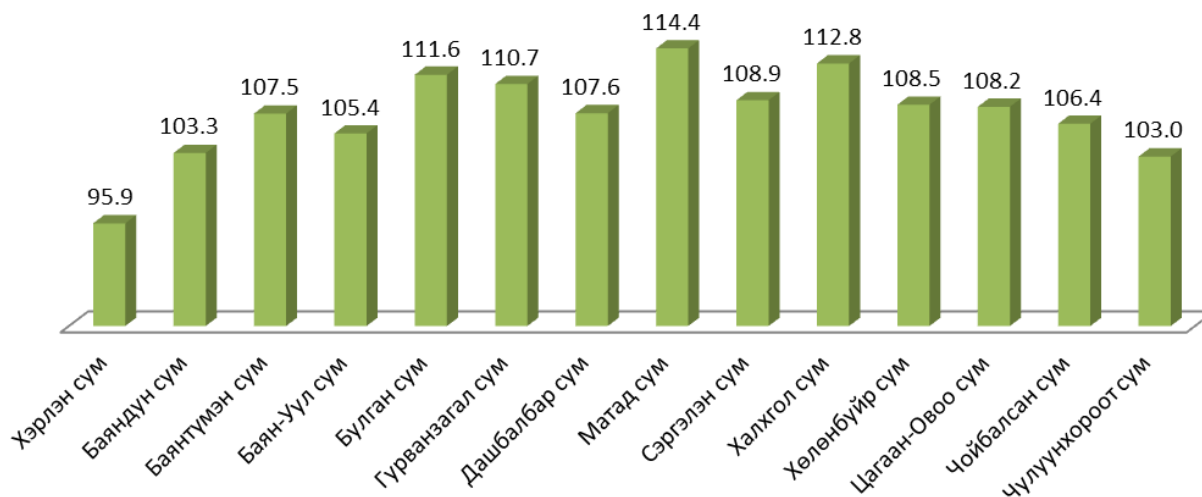
$$XX = \frac{XA_{(эр)}}{XA_{(эм)}} * 100 = \frac{37513}{37410} * 100 = 100.2$$

2015 он:

$$XX = \frac{XA_{(эр)}}{XA_{(эм)}} * 100 = \frac{38420}{38056} * 100 = 100.9$$

Дорнод аймгийн нийт хүн амын хүйсийн харьцаа 2010 онд 98.1 хувьтай байсан бол 2013 онд 99.6, 2014 онд 100.2, 2015 онд 100.9 болж өмнөх оноос 0.7 хувиар эрэгтэйчүүдийн эзлэх хувь нэмэгдсэн харагдаж байна.

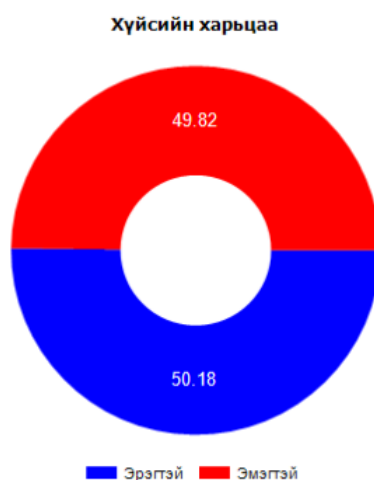
### ХҮЙСИЙН ХАРЬЦАА, СУМААР, 2015 он



Булган, Гурванзагал, Халхгол, Матад, Сэргэлэн сумдад эрэгтэй хүн амын эзлэх хувийн жин өндөр харагдаж байгаа бол Хэрлэн сум буюу аймгийн төвд эмэгтэй хүн амын эзлэх хувийн жин бусад сумдуудтай харьцуулахад бага байгаа нь харагдаж байна. Аймгийн нийт хүн амын 49.82 хувийг эмэгтэйчүүд эзэлж байгаа бол үлдсэн 50.18 хувийг эрэгтэйчүүд эзэлж байна.

Аймгийн хэмжээнд хүйсийн харьцаа 2006 оноос хойш тэнцвэржиж байгаа ба сумдын хувьд харилцан адилгүй байна. Баянтүмэн, Матад сумдад цэргийн ангийн ажилчид, уул уурхайн ААНБ-н ажилчид ихээр шилжин ирж ажилладагтай холбоотой хүйсийн харьцааны зөрүү өндөр байна.

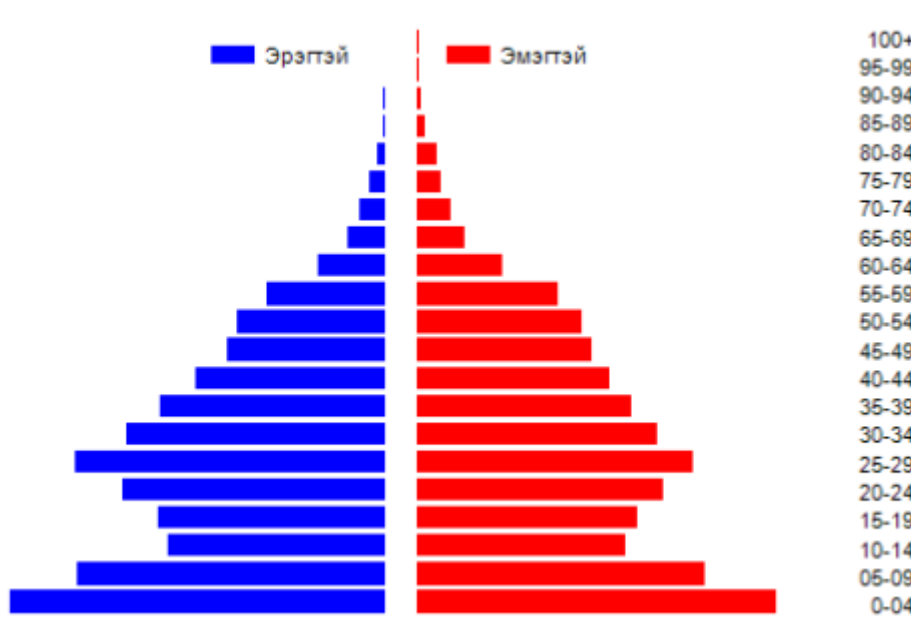
**Нас, хүйсийн бүтцийн судалгаа нь** хүн амын нас, хүйсийн бүтцийн өнөөгийн байдал, түүнээс гарч болох үр дагавар, ирээдүйн төлөвийг тодорхойлоод зогсохгүй цаашид баримтлах бодлого, төлөвлөлтийн үндэс суурь болдог байна. Жишээ нь, залуу насны бүтэцтэй буюу 15 хүртлэх насны хүн амын хувь өндөр байгаа улс орнуудын тухайд, сургууль, цэцэрлэгийн хүртээмжийг нэмэгдүүлэх талаар төрийн



бодлого, арга хэмжээ авч явуулах хэрэгтэй юм. Харин хүн ам нь хөгшин насны бүтэцтэй улс орны хувьд, тэтгэвэр, эрүүл мэндийн үйлчилгээний санхүүжилт болон ажиллах хүчний бууралтын асуудлуудад анхаарах хэрэгтэй болдог. Хүйсийн бүтцийн судалгааг явуулсны үр дүнд аливаа бодлого, үйл ажиллагаанд жендэрийн мэдрэмжтэй хандах боломж бүрдэнэ.

Дорнод аймгийн хүн амын суваргыг 2015 оны байдлаар үзвэл дараах хэлбэртэй байна. Эндээс харахад 20-34 насныхан хамгийн их хувьтай харагдаж байгаа хөдөлмөр эрхлэх насны хүн хамгийн өндөр байгааг илэрхийлж байгаа ба ажлын байр шаардлагатай гэсэн санааг харуулж байна.

#### ДОРНОД АЙМГИЙН ХҮН АМЫН НАС, ХҮЙСИЙН СУВАРГА, 2015 он



Нийт хүн амыг насны бүлгээр авч үзвэл 29.8 хувийг 15 хүртэлх насны хүүхэд, 64 хувийг 15-59 насны хүн ам, үлдсэн 6.2 хувийг 60 ба түүнээс дээш насны өндөр настангууд эзэлж байна. Нийт хүн амд хөдөлмөрийн насны хүн ам өндөр байх үеийг “хүн ам зүйн цонх үе” гэдэг. Энэ үед улс орны нийгэм, эдийн засгийн хөгжилд хүн ам зүйн хүчин зүйл эерэгээр нөлөөлдөг. Тиймээс шийдвэр гаргагч, бодлого боловсруулагч нар залуучуудын хөгжлийн талаар бодлог боловсруулах нь зайлшгүй тулгамдсан асуудлын нэг болоод байна.

#### **Хүн амыг насны бүтцээр авч үзвэл:**

Насны бүтэц нь залуужих, идэрших, хөгширөх гэсэн 3 үндсэн хандлагад хуваагддаг. Залуужих хандлагатай хүн амын хувьд 0-15 хүртлэх, идэрших хандлагатай хүн амын хувьд 15-64, хөгширөх хандлагатай хүн амын хувьд 65 ба



түүнээс дээш насны хүн амын эзлэх хувь өндөр байдаг ба энэ нь жилээс жилд нэмэгдэх төлөв байдал ажиглагддаг.

Нийт хүн амд залуу насны хүн амын эзлэх хувь 35 ба түүнээс дээш бол тухайн хүн амыг насны бүтцийн хувьд хувьд **залуу насны бүтэцтэй**, харин хөгшин буюу 65 ба түүнээс дээш насны ахмадууд нийт хүн амын 12 ба түүнээс дээш хувийг бүрдүүлж байвал **хөгшин насны бүтэцтэй** гэж үздэг. Манай аймгийн хувьд 66 хувийг 15-59 насны хүн ам эзэлж байна тул залуу насны бүтэцтэй аймгийн тоонд орох юм байна.

Хүн амын тоог насны бүтцээр ангилан авч үзвэл нийт хүн амын 29.8 хувийг 0-14 насны хүүхдүүд, 64 хувийг 15-60 насныхан буюу хөдөлмөр эрхлэх насны хүмүүс, 6.2 хувийг 60-аас дээш насныхан буюу ахмадууд эзэлж байна.

$$ХАЗА = \frac{ХА_{(0-14)} + ХА_{(65+)}}{ХА_{(15-64)}} * 100$$

Дорнод аймгийн хүн ам зүйн ачаалал 2014 онд 46.3 хувьтай байсан бол 2015 оны жилийн эцсийн байдлаар 3.9 пунктаар өссөн байна. Энэ нь жилийн эцсийн байдлаар хөдөлмөрийн насны 100 хүн тутамд хөдөлмөрийн бус насны 50 хүн ногдож байгааг харуулж байна.

#### ХҮН АМ ЗҮЙН АЧААЛАЛ ЗҮҮН АЙМГААР, 2010-2015 он

Насны төрөл	Аймаг	2010	2011	2012	2013	2014	2015
Нийт	Дорнод	48.7	43.5	45.1	46	46.3	50.2
	Сүхбаатар	49.8	46.3	46.6	46.9	47.3	49.6
	Хэнтий	54.5	52.1	50	49.8	49.6	52
Хүүхэд	Дорнод	42.9	38.2	39.8	40.6	40.7	44.6
	Сүхбаатар	44	40.7	41.3	41.7	42.1	44.3
	Хэнтий	48.2	45.7	43.8	43.4	43.5	45.9
Хөгшид	Дорнод	5.8	5.3	5.3	5.4	5.6	5.6
	Сүхбаатар	5.7	5.6	5.2	5.3	5.2	5.2
	Хэнтий	6.3	6.4	6.2	6.4	6	6.1

Дорнод аймгийн хүн амын нягтаршлыг улсын дундажтай харьцуулан үзвэл 1.4 пунктаар, зүүн бүсийн дундажаас 0.1 пунктаар доогуур үзүүлэлттэй байна.

### ХҮН АМЫН НЯГТАРШИЛ, 2010-2015 он

Аймаг	2010	2011	2012	2013	2014	2015
Улсын дүн	1.8	1.8	1.8	1.9	1.9	2
Зүүн бүс	0.7	0.7	0.7	0.7	0.7	0.7
Дорнод	0.6	0.6	0.6	0.6	0.6	0.6
Сүхбаатар	0.6	0.6	0.6	0.6	0.7	0.7
Хэнтий	0.8	0.8	0.8	0.8	0.9	0.9

### 3.3 Хүн амын дундаж наслалт /Хүн амын өвчлөлийг тэргүүлэх шалтгаан, хүн амын нас баралт, эхийн эндэгдэл, нялхас, хүүхдийн нас баралт/

#### Хүн амын дундаж наслалт:

Насны бүлэг дэх нас баралтын коэффициентийг үндэслэн тооцсон тухайн хүний цаашид үргэлжлэн амьдрах дундаж хугацаагаар тодорхойлогдох үзүүлэлт.

Дундаж наслалтын ерөнхий хэмжигдэхүүн нь төрөлтөөс тооцсон дундаж наслалт юм.

Дорнод аймгийн дундаж наслалт 2002 онд 58.33, 2004 онд 59.55, 2006 онд 59.55, 2008 онд 63.17, 2010 онд 63.97, 2011 онд 65.05, 2012 онд 65.75, 2013 онд 67.84, 2014 онд 68.41, 2015 онд 68.94 байна. Манай аймаг Монгол улсын хэмжээнд дундаж наслалтын байдлаар доогуур ордог ба дундаж наслалт нь хүний хөгжлийн индекс тодорхойлоход чухал үзүүлэлт болдог.

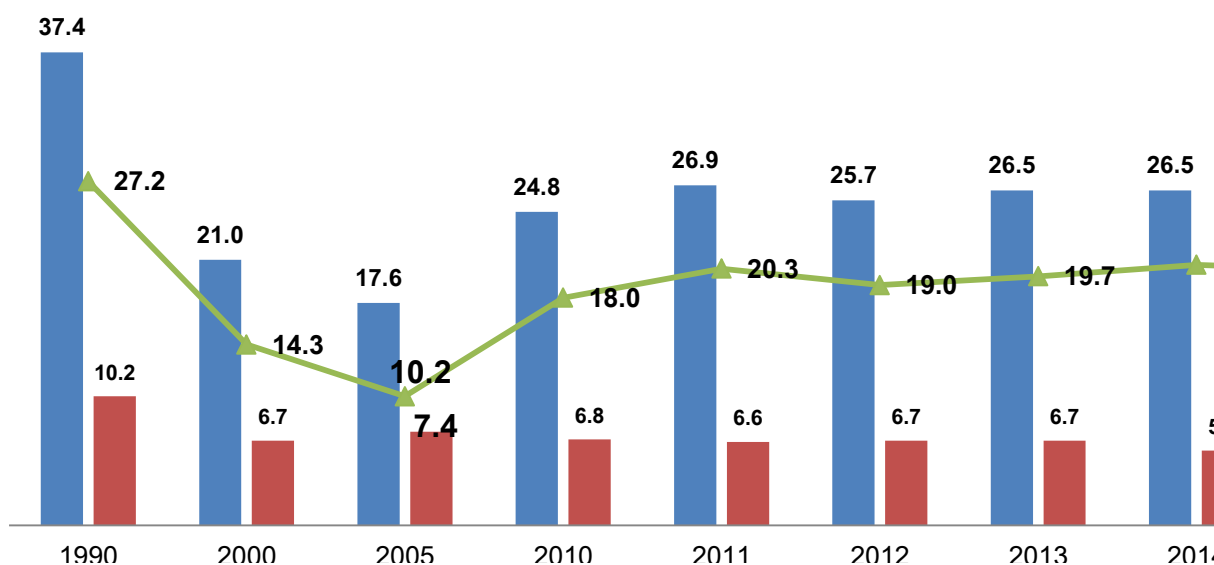
#### ХҮН АМЫН ДУНДАЖ НАСЛАЛТ, СОНГОГДСОН ОНУУДААР

Аймаг	2012			2013			2014		
	Нийт	Эрэгтэй	Эмэгтэй	Нийт	Эрэгтэй	Эмэгтэй	Нийт	Эрэгтэй	Эмэгтэй
Дорнод	65.75	61.87	70	67.84	63.94	72.12	68.41	64.46	72.75
Сүхбаатар	70.77	65.95	74.6	71.19	66.35	75.04	71.78	66.88	75.7
Хэнтий	69.94	67.28	73.35	70.35	67.68	73.79	70.94	68.22	74.43

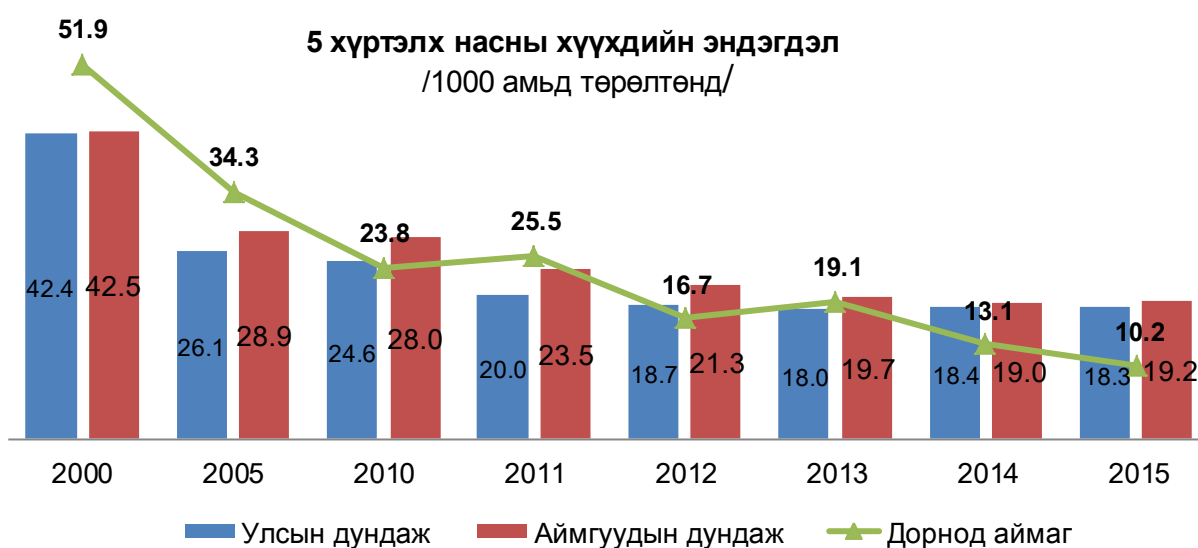
#### Хүн амын нас баралт, эхийн эндэгдэл, нялхас:

Тайлант онд 1970 хүүхэд шинээр мэндэлж, 458 хүн нас баржээ. Хүн амын нас баралт 458 тохиолдол бүртгэгдсэн нь 1000 хүн ам тутамд 6.1 ногдож, өнгөрсөн оны мөн үетэй харьцуулахад 11 тохиолдол буюу 2.5%-иар өссөн байна. 2015 оны жилийн эцсийн байдлаар 1960 эх амаржсан ба нийт төрсөн хүүхдийн 1970 нь амьд төрөлт байв. Нийт амьд төрөлт өнгөрсөн оны мөн үеэс 0.7 хувиар буюу 14 тохиолдлоор бага байна.

### Хүн амын төрөлт, нас баралт, цэвэр өсөлт /1000 хүн амд/



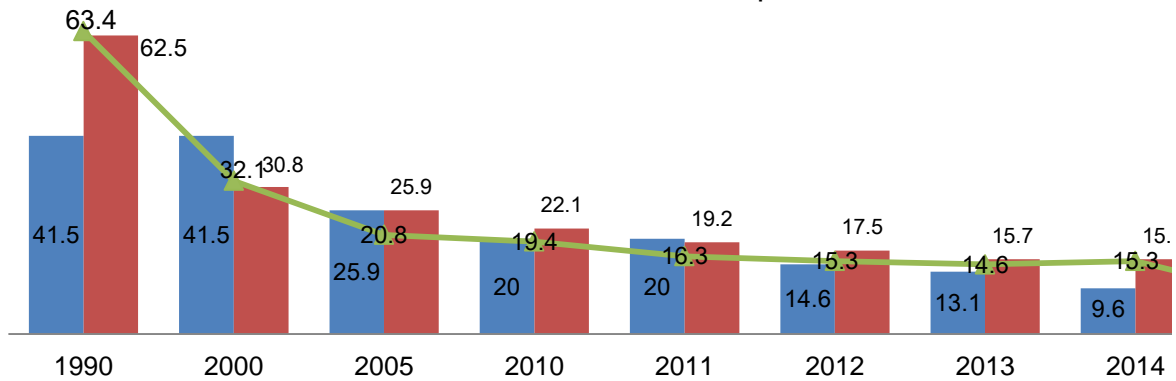
Хүн амын Төрөлт 2015 оныг 1990 онтой харьцуулахад 1,4 дахин, хүн амын нас баралт 1,6 дахин тус тус буурсан байна. Цэвэр өсөлт 2015 онд 20.2 байгаа нь өнгөрсөн оны мөн үеэс 0.4 пунктээр буурсан.



2015 оны байдлаар 5 хүртэлх насны хүүхдийн эндэгдэл 1000 амьд төрөлтөнд 10.2 болж өнгөрсөн оны мөн үеэс 1.3 дахин, 1990 оныхоос 5.0 дахин тус тус буурсан байна.

2015 оны жилийн эцсийн байдлаар Нялхасын эндэгдэл 1000 амьд төрөлтөнд 7,6 болж улс, аймгийн дунджаас 2,1 дахин, аймгийн 1990 оны мөн үетэй харьцуулахад 8,3 дахин тус тус буурсан үзүүлэлттэй байна.

Нялхасын эндэгдэл /1000 амьд төрөлтөнд/

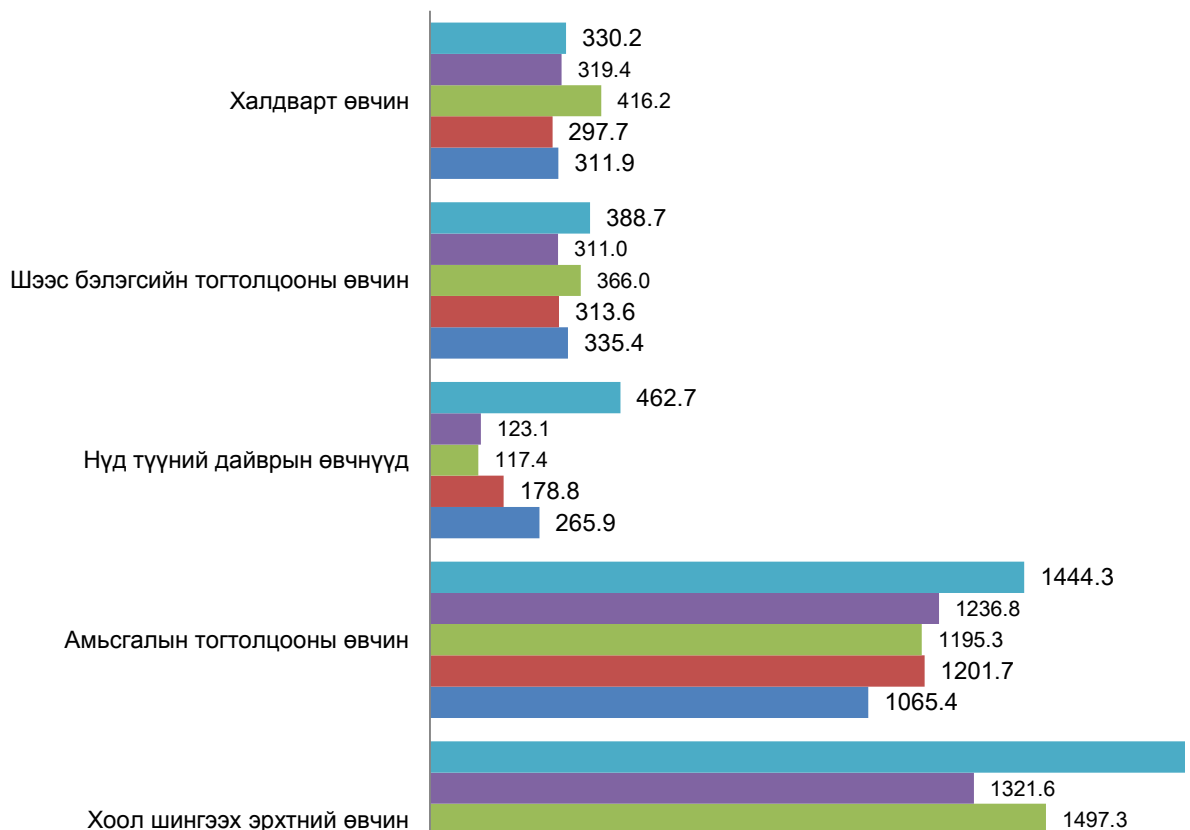


Хүн амын дотор өвчлөл 42.4 мянган тохиолдол бүртгэгдэж, 10.0 мянган хүн тутамд 5648.7 өвчлөл, халдварт өвчин 2478 тохиолдол бүртгэгдэж, 10.0 мянган хүн тутамд 330.3 өвчлөл оногдож, өмнөх оны мөн үеэс халдварт өвчний гаралт 3.6 хувиар өсчээ.

Бүсийн оношлогоо эмчилгээний төв болон сумдын эмнэлгүүдэд амбулаториор 330.3 мянган хүнд үзлэг хийж, эмнэлэгт 17.0 мянган хүнийг хэвтүүлэн эмчилжээ.

Хувийн хэвшлийн эмнэлэг эмийн сангууд 303.7 мянган хүнд үйлчилж, 1590.3 сая төгрөгийн орлоготой ажиллалаа.

Хүн амын өвчлөлийн тэргүүлэх 5 шалтгаан /10000 хүн амд/

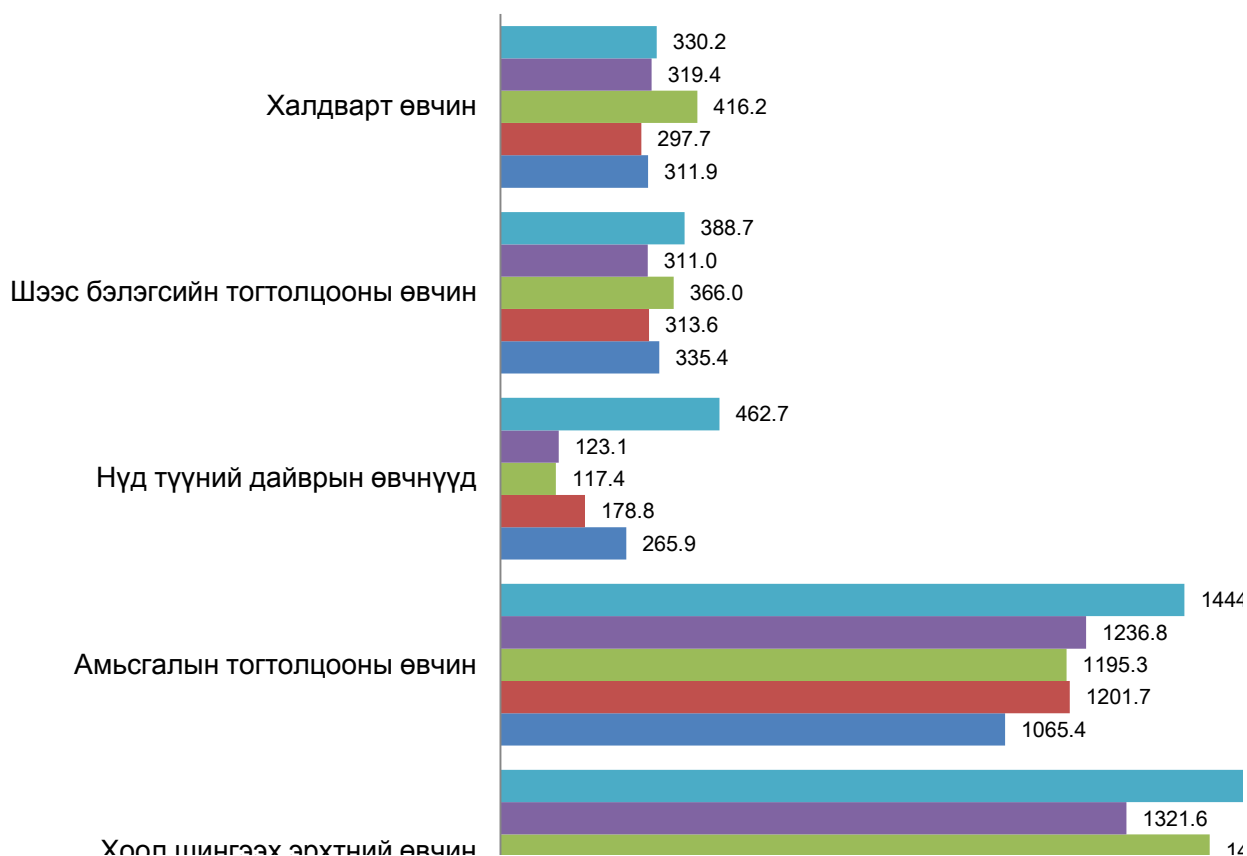


Хүн амын өвчлөлийн тэргүүлэх 5 шалтгааныг дээрх графикаас харахад амьсгалын замын өвчин, хоол шингээх эрхтний өвчин хамгийн өндөр үзүүлэлттэй байна.

### Амбулаторийн өвчлөл, тэргүүлэх 5 шалтгаан:

Амбулаторийн өвчлөлийн тэргүүлэх 5 шалтгаан нь амбулаторид бүртгэгдсэн өвчлөлийн төвшингөөр тэргүүлж буй эхний 10 эмгэг ( Өвчний олон улсын 10 дугаар ангилал /ӨОУА-10/-ын дагуу ) буюу өвчлөлөөр илэрхийлэгдэнэ. Өвчний олон улсын 10 дугаар ангилал гэж Анагаах ухааны практикт тохиолддог бүх өвчлөлийг тодорхой шалгуурын дагуу ангилан бүлэглэсэн тогтолцоог хэлнэ. Монгол Улсад Дэлхийн Эрүүл Мэндийн Байгууллагаас гаргасан Өвчний олон улсын 10 дугаар ангиллыг хэрэглэж байна. Уг ангилалд амьсгалын эрхтэн тогтолцооны өвчин, хоол шингээх эрхтэн тогтолцооны өвчин, шээс бэлгэсийн тогтолцооны өвчин, халдварт өвчин, нүд түүний дайврын өвчнүүд, цусны эргэлтийн тогтолцооны өвчин, чих ба хөхөнцрийн өвчин, арьс ба халимын өвчин, бэртэл хордлого ба зарим гадны шалтгааны үр дагавар, мэдрэлийн тогтолцоо гэсэн ерөнхий 10 өвчинд ангилдаг.

ХҮН АМЫН ӨВЧЛӨЛИЙН ТЭРГҮҮЛЭХ 5 ШАЛТГААН  
/10000 хүн амд/



2015 ОНЫ ХҮН АМ ЗҮЙН БОЛОН  
ХАЛДВАРТ ӨВЧНИЙ ХАРЬЦУУЛСАН ҮЗҮҮЛЭЛТ

1	ᠠᠨᠯᠠᠭᠤᠨ		2014		2015		᠙᠐ ᠔᠊᠊
1	ᠮᠠᠨᠢᠨᠭᠢᠲᠤ	10000	17	2.3	21	2.8	4
2	ᠤᠯᠠᠭᠠᠨᠪᠦᠷᠬᠠᠨ	10000			123	16.4	123
3	ᠮᠠᠨᠢᠨᠭᠢᠲᠤ	10000	10	1.3	7	0.9	-3
4	ᠨᠢᠶᠠᠢᠨᠪᠠᠭᠦᠳᠡᠷᠲᠤ	10000	11	1.5	4	0.5	-7
5	ᠨᠢᠶᠠᠢᠨᠪᠠᠭᠦᠳᠡᠷᠲᠤ	10000	3	0.4			-3
6	ᠮᠠᠨᠢᠨᠭᠢᠲᠤ	10000			2	0.3	2
7	ᠠᠨᠢᠨᠢ	10000	2		2	0.3	0
8	ᠶᠢᠨᠠᠨᠢᠨᠪᠠᠭᠦᠳᠡᠷᠲᠤ	10000			45	6.0	45
9	ᠤᠯᠠᠭᠠᠨᠢᠨᠪᠠᠭᠦᠳᠡᠷᠲᠤ	10000			32	4.3	32
10	ᠮᠠᠨᠢᠨᠭᠢᠲᠤ	10000					0
11	ᠤᠯᠠᠭᠠᠨᠠᠭᠤᠳᠤ	10000					0
12	ᠮᠠᠨᠢᠨᠭᠢᠲᠤ	10000	365	48.7	372	49.6	7
13	ᠠᠨᠠᠭᠠᠨᠠᠭᠤᠳᠤ	10000	26	3.5	30	4.0	4
14	ᠠᠨᠠᠭᠠᠨᠠᠭᠤᠳᠤ	10000	7	0.9			-7
15	ᠠᠨᠢᠨᠢ	10000	2	0.3	1	0.1	-1
16	ᠠᠨᠠᠭᠠᠨᠠᠭᠤᠳᠤ	10000	105	14.0	147	19.6	42
17	ᠮᠠᠨᠢᠨᠭᠢᠲᠤ	10000	123	16.4	154	20.5	31
18	ᠮᠠᠨᠢᠨᠭᠢᠲᠤ	10000	386	51.5	428	57.1	42
19	ᠮᠠᠨᠢᠨᠭᠢᠲᠤ	10000	851	113.6	785	104.6	-66
20	ᠮᠠᠨᠢᠨᠭᠢᠲᠤ	10000	479	63.9	319	42.5	-160
	ᠮᠠᠨᠢᠨᠭᠢᠲᠤ	10000	1	0.1	2	0.3	1
21	ᠮᠠᠨᠢᠨᠭᠢᠲᠤ	10000	6	0.8	6	0.8	0
	<b>ᠠᠨᠠᠭᠠᠨᠠᠭᠤᠳᠤ</b>	<b>10000</b>	<b>2393</b>	<b>319.6</b>	<b>2478</b>	<b>330.3</b>	<b>83</b>
21	ᠠᠨᠠᠭᠠᠨᠠᠭᠤᠳᠤ	1000	447	6.0	458	6.1	11
22	0-1 ᠠᠨᠢᠨᠢ	1000	19	9.6	15	7.6	-4
23	1-5 ᠠᠨᠢᠨᠢ	1000	7	3.5	5	2.5	-2
24	ᠠᠨᠢᠨᠢ	%	115	0.7	109	0.6	-6
25	ᠠᠨᠢᠨᠢ	%	35	30.4	24	22.0	-11
26	ᠠᠨᠢᠨᠢ	100000	0		0		
27			<b>1982</b>		<b>1960</b>		<b>-22</b>

ЭРҮҮЛИЙГ ХАМГААЛАХ САЛБАРЫН ҮЗҮҮЛЭЛТ

2016.01.15

ä/ä	Ñóì ùí í ýð	Ò ðñ° í ýð			5æèèéí äóí äæ	Àì üä ø ð° èð					5æèèéí äóí äæ	Í èèðí àñ ääðæèð					5æèèéí äóí äæ	Öyãýð °ñ° èð		5æèèéí äóí äæ
		2014	2015			2014		2015				2014		2015				2014	2015	
			À¿ää	Õ ò		á/ò	1000	á/ò	1000	Õ ò		á/ò	1000	á/ò	1000	Õ ò				
1	Áàýí äóí	63	54	49	58	62	20.1	53	17.3	48	58	19	6.16	21	6.9	2	21	14.0	10.4	8.2
2	Áàýí ò¿í ýí	40	43	43	41	40	19.1	43	20.5	43	41	16	7.65	12	5.7	3	11	11.5	14.8	10.1
3	Áóéääí	30	36	35	34	30	17.9	36	21.3	35	34	11	6.55	4	2.4	1	11	11.3	19.0	8.9
4	Áóðääí çàääè	39	24	21	31	39	29.0	24	17.7	22	31	2	1.48	11	8.1	3	8	27.5	9.6	13.2
5	Ì ààä	51	46	37	53	53	20.4	46	17.6	37	54	12	4.61	13	5.0	1	15	15.7	12.6	11.1
6	Ñýðäýýýí	30	40	36	41	29	14.4	40	20.3	36	41	11	5.45	9	4.6	3	11	8.9	15.7	10.5
7	Õ è° í áóéð	44	43	42	40	43	25.0	44	25.3	43	41	8	4.61	12	6.9		10	20.4	18.4	14.2
8	Öàääáí í äí î	87	93	89	79	86	24.5	94	26.9	90	80	21	5.99	17	4.9	2	19	18.5	22.0	11.9
9	×/òí ðí î ò	26	31	20	35	26	16.0	30	18.0	20	35	6	3.70	4	2.4		7	12.3	15.6	11.5
10	× í éääèñàí	48	64	62	59	46	17.3	65	24.8	63	58	13	4.90	22	8.4	3	15	12.4	16.4	12.1
	<b>Ñóì ùí ýì í ýýä</b>	<b>458</b>	<b>474</b>	<b>434</b>	<b>472</b>	<b>454</b>	<b>20.3</b>	<b>475</b>	<b>21.3</b>	<b>437</b>	<b>471</b>	<b>119</b>	<b>5.33</b>	<b>125</b>	<b>5.6</b>	<b>18</b>	<b>128</b>	<b>15.0</b>	<b>15.7</b>	<b>11.4</b>
11	Áàýí óéè	90	104	86	99	91	20.3	106	23.7	88	6	32	7.16	41	9.2	2	31	13.2	14.5	11.5
12	Ààø áàèääð	67	63	50	74	68	20.8	63	19.3	50	8	19	5.81	22	6.8	3	23	15.0	12.6	11.0
13	Öàèðä è	54	68	62	69	54	17.4	68	22.0	62	7	16	5.16	13	4.2	3	18	12.3	17.8	11.3
	<b>Ñóì äóí äù í</b>	<b>211</b>	<b>235</b>	<b>198</b>	<b>242</b>	<b>213</b>	<b>19.6</b>	<b>237</b>	<b>21.9</b>	<b>200</b>	<b>243</b>	<b>67</b>	<b>6.18</b>	<b>76</b>	<b>7.0</b>	<b>8</b>	<b>72</b>	<b>13.5</b>	<b>14.9</b>	<b>11.3</b>
14	Хот	1313	1251	1251	1253	1317	31.5	1258	30.0	1258	1257	261	6.25	257	6.1	257	280	25.3	23.9	17.9
15	Асралт үйлс		369	369				369	26.8	369				59		59			26.8	
16	М/ жаргалан		381	381				385	29.2	385				60		60			29.2	
17	Ягаан цээнэ		393	393				394	26.4	394				80		80			26.4	
	<b>Нийт дүн</b>	<b>1982</b>	<b>1960</b>	<b>1883</b>	<b>1966</b>	<b>1984</b>	<b>26.5</b>	<b>1970</b>	<b>26.3</b>	<b>1895</b>	<b>1972</b>	<b>447</b>	<b>5.97</b>	<b>458</b>	<b>6.1</b>	<b>283</b>	<b>480</b>	<b>20.5</b>	<b>20.2</b>	<b>15.0</b>

ЭРҮҮЛ МЭНДИЙН ЗАРИМ ҮЗҮҮЛЭЛТҮҮД

Ä/ä	Ñôi ùí í yð	Áððááñí °á÷ë°ë		Áýðýë ôi ðäëí ä		Õ ðò ðáááàð		Öóñí ù ýðäýèò		Ýí í yëäýñ äðñái		Àø èäèàñái í ð ôi í í ä		Î ðí ù ðí í ä àø èäèàèò		Äóí ääæí ð ôi í í ä		Î ðí ù ýðäýèò	
		2015		2015		2015		2015		2014	2015	2014	2015	2014	2015	2014	2015	2014	2015
		á/ð	10000	á/ð	10000	á/ð	10000	á/ð	10000										
1	Áäýí äóí	544	1775.5	94	306.8			28	91.4	358	274	2665	2035	380.7	290.7	7.4	7.4	51.1	39.1
2	Áäýí òì ýí	458	2183.6	32	152.6			8	38.1	198	168	1417	1174	354.3	293.5	7.2	7.0	49.5	42.0
3	Áóèääí	400	2371.1	33	195.6			15	88.9	225	192	1630	1389	326.0	277.8	7.2	7.2	45.0	38.4
4	Äóðáái çàääè	309	2283.0	86	635.4			19	140.4	238	218	1782	1488	356.4	297.6	7.5	6.8	47.6	43.6
5	Ì àòää	599	2291.9	49	187.5			32	122.4	310	279	2106	2015	351.0	335.8	6.8	7.2	51.7	46.5
6	Ñýðäýýí	696	3525.8	72	364.7					265	264	1816	1740	363.2	348.0	6.9	6.6	53.0	52.8
7	Õ ë° í áóéð	291	1672.4	80	459.8			4	23.0	231	201	1599	1336	319.8	267.2	6.9	6.6	46.2	40.2
8	Öääàí í äí í	885	2532.9	77	220.4			70	200.3	306	150	1950	895	325.0	149.2	6.4	6.0	51.0	25.0
9	×/ôi ðí ì ð	563	3369.2	18	107.7			12	71.8	167	152	1229	1137	204.8	189.5	7.4	7.5	27.8	25.3
10	×í éáàèñái	557	2124.7	53	202.2			47	179.3	290	201	2150	1320	430.0	264.0	7.4	6.6	58.0	40.2
	<b>Ñôi ùí ýí í yëýä</b>	<b>5302</b>	<b>2375.9</b>	<b>594</b>	<b>266.2</b>			<b>235</b>	<b>105.3</b>	<b>2588</b>	<b>2099</b>	<b>18344</b>	<b>14529</b>	<b>339.7</b>	<b>269.1</b>	<b>7.1</b>	<b>6.9</b>	<b>47.9</b>	<b>38.9</b>
11	Áäýí óóè	908	2030.4	129	288.5			100	223.6	356	293	2595	1881	370.7	268.7	7.3	6.4	50.9	41.9
12	Äàø áàèáàð	845	2594.0	56	171.9			235	721.4	411	304	2765	1866	395.0	266.6	6.7	6.1	58.7	43.4
13	Öæðä ë	361	1166.6	38	122.8			10	32.3	510	308	2951	1950	421.6	278.6	5.8	6.3	72.9	44.0
	<b>Ñôi äóí äù í</b>	<b>2114</b>	<b>1953.1</b>	<b>223</b>	<b>206.0</b>			<b>345</b>	<b>318.7</b>	<b>1277</b>	<b>905</b>	<b>8311</b>	<b>5697</b>	<b>395.8</b>	<b>271.3</b>	<b>6.5</b>	<b>6.3</b>	<b>60.8</b>	<b>43.1</b>
14	Õ ò	24418	5831.6	764	182.5	63	15.0	173	41.3	10948	10842	90245	86123	321.2	306.5	8.2	7.9	39.0	38.6
15	Асралт үйлс	1660	1206.9	1	0.7			47	34.2										
16	M/ жаргалан	3404	2580.8	16	12.1			151	114.5										
17	Ягаан цээнэ	3530	2364.7	6	4.0			49	32.8										
16	ÓÝ									716	921	6488	8303	432.5	553.5	9.1	9.0	47.7	61.4
17	Öýäø èè	1944	464.3	8	1.9			423	101.0	1542	2206	13620	15451	238.9	271.1	8.8	7.0	27.1	38.7
	<b>Дүн</b>	<b>42372</b>	<b>5648.7</b>	<b>1612</b>	<b>214.9</b>	<b>63</b>	<b>8.4</b>	<b>1423</b>	<b>189.7</b>	<b>17071</b>	<b>16973</b>	<b>137008</b>	<b>130103</b>	<b>320.1</b>	<b>304.0</b>	<b>8.0</b>	<b>7.7</b>	<b>39.9</b>	<b>39.7</b>



### 3.4 Өрх, ам бүлийн байдал

Дорнод аймгийн нийт өрхийн 55.7 хувийг Хэрлэн сумын өрх эзэлж байна. Сумдын өрхийн тооны өсөлтийг авч үзвэл 2015 онд 8 сумын өрхийн тоо өссөн үзүүлэлттэй гарсан байна.

Аймгийн хэмжээнд 22916 өрх тоологдсоны өмнөх оноос 511 өрхөөр өссөн байна. Нийт өрхийн 12765 буюу 55.7 хувь нь аймгийн төвд, 2797 өрх буюу 12.2 хувь нь сумын төвд, хөдөөд 7354 өрх буюу 32 хувь нь оршин сууж байна.

#### <sup>a</sup> ӨӨӨӨИ ТООГ ӨМНӨХ ОНТОЙ ХАРЬЦУУЛСАН ХЭЛБЭРЭЭР

Аймаг, сум	ӨРХИЙН ТОО							Өөрчлөлт
	2000 он	2010 он	2011 он	2012 он	2013 он	2014 он	2015 он	
Хэрлэн	8777	11798	12112	12023	12063	12336	12765	429
Áàýí áóí	644	796	802	810	843	804	818	14
Áàýí òᠵᠢ ýí	491	682	692	693	695	705	746	41
Áàýí -Óóë	1263	1320	1342	1366	1425	1437	1472	35
Áóëääí	505	506	495	520	533	537	552	15
Áóóááí çàääë	349	425	425	430	429	437	439	2
Äàø áàëááàð	814	874	889	905	907	910	905	-5
Ì àòää	606	786	794	818	854	845	825	-20
Ñýðäýéýí	631	616	616	604	604	605	602	-3
Õàëöã ë	865	911	919	896	892	848	837	-11
Õóë°í áóóéð	400	484	494	507	530	556	552	-4
Öàääáí -í áí í	774	994	975	979	981	983	995	12
хí éáàëñáí	737	808	807	814	813	804	796	-8
хóëóóí õí õí î ò	409	565	559	525	536	598	612	14
<b>Дүн</b>	<b>17265</b>	<b>21565</b>	<b>21921</b>	<b>21890</b>	<b>22105</b>	<b>22405</b>	<b>22916</b>	<b>511</b>

**Өнчин хүүхдийн мэдээлэл:** Дорнод аймагт өнчин хүүхдийн тоо 2015 оны эцсийн байдлаар 984 болж өмнөх оныхоос 1.2 хувь буюу 12-оор буурсан байна. Бүтэн өнчин хүүхдийн тоо 2-оор өсч хагас өнчин хүүхдийн тоо буурсан байна. 2015 онд нийт өнчин хүүхдийн 10.6 хувь нь бүтэн өнчин, 89.4 хувь нь хагас өнчин хүүхэд байна.

#### БҮТЭН БОЛОН ХАГАС ӨНЧИН ХҮҮХДИЙН ТОО

Үзүүлэлт	2010	2011	2012	2013	2014	2015
Бүгд	1174	1158	1177	1041	996	984
үүнээс: Бүтэн өнчин	162	146	122	107	102	104
Хагас өнчин	1012	1012	1055	934	894	880
<i>Эзлэх хувь: Бүтэн өнчин</i>	13.8	12.6	10.4	10.3	10.2	10.6
<i>Хагас өнчин</i>	86.2	87.4	89.6	89.7	89.8	89.4

Өнчин хүүхдийн тоо буурсан сум, баг. Хөлөнбуйр, Баяндун, Баянтүмэн зэрэг 11 сумдын хувьд өнчин хүүхдийн тоо 2010 оныхоос буурсан байна. Өнчин хүүхдийн тооны өөрчлөлтийг 2010 онтой харьцуулж багаар авч үзвэл Чойбалсан сумын Энгэршанд баг, Хөлөнбуйр сумын Баян-Уул зэрэг 39 багт өнчин хүүхдийн тоо буурсан байна.

**Өрх толгойлсон эх.** Сүүлийн 5 жилд аймгийн хэмжээгээр өрх толгойлсон эхчүүдийн тоог авч үзвэл 2014 он хүртэл өсөлттэй байсан бол 2014 онд 2013 оноос 746 хүнээр буюу 20.3 хувиар, 2015 онд 2014 оноос 43 хүнээр буюу 1.5 хувиар тус тус буурсан байна. 2015 оны байдлаар өрх толгойлсон эмэгтэйчүүдийн 52.4 хувь нь 3 хүртэл өрхийн гишүүдтэй, 40.6 хувь нь 3-5 гишүүдтэй, 7.0 хувь нь 6 ба түүнээс дээш гишүүдтэй байна.

ӨРХ ТОЛГОЙЛСОН ЭХИЙН ТОО, гишүүдийн тоогоор

Насны бүлэг	2010	2011	2012	2013	2014	2015
Бүгд	3,001	3,491	3,629	3,660	2,914	2,871
3 хүртэлх	1,676	1,935	2,379	2,137	1,944	1,505
3-5	1,069	1,312	1,032	1,183	829	1,167
5 ба түүнээс дээш	256	244	218	340	141	199

2010-2014 онуудад өрх толгойлсон эхчүүдийн тоо зөвхөн Матад, Цагаан-Овоо суманд өрх толгойлсон эхийн тоо буурсан ба бусад бүх суманд өссөний дотор Чулуунхороот, Баяндун, Булган, Чойбалсан сумдад бусдаас илүү өссөн байна.

**Өрх үүсгэн ганц биеэр амьдарч буй ахмад настан.** Ганц биеэр амьдарч буй ахмад настай өрхийн тоо 2015 онд 519 байна. Баян-Уул, Хэрлэн, Баянтүмэн сумдад хамгийн өндөр үзүүлэлттэй буюу 50-87 ганц биеэр амьдарч буй өрхүүд байна. Эдгээр ганц биеэр амьдарч байгаа өрхийн 187 нь буюу 36 хувь нь 60, түүнээс дээш насны эрэгтэй ганц биеэр оршин суугчид байна.

**Хөгжлийн бэрхшээлтэй иргэд.** Тус аймагт хөгжлийн бэрхшээлтэй иргэдийн тоо 2013 онд 4053 байсан бол 2014 онд 28 хүнээр буурч, 2015 онд 2014 оноос 233 хүнээр өсч 4258 болсон байна. Эдгээр хүмүүсийг төрлөөр нь авч үзвэл 13.3 хувь нь харааны бэрхшээлтэй, 20.6 хувь нь хөдөлгөөний, 4.2 хувь нь хавсарсан, 61.9 хувь нь бусад бэрхшээлтэй хүмүүс байна.

## ХӨГЖЛИЙН БЭРХШЭЭЛТЭЙ ИРГЭДИЙН ТОО

Үзүүлэлт	2011	2012	2013	2014	2015
Хөгжлийн бэрхшээлтэй хүний тоо	3611	3695	4053	4025	4258
үүнээс: Харааны бэрхшээлтэй	447	403	557	499	565
Хөдөлгөөний бэрхшээлтэй	703	629	771	807	878
Хавсарсан	172	195	154	199	177
Бусад	2289	2468	2571	2520	2638
<i>Эзлэх хувь: Харааны бэрхшээлтэй</i>	12.4	10.9	13.7	12.4	13.3
<i>Хөдөлгөөний бэрхшээлтэй</i>	19.5	17	19	20	20.6
<i>Хавсарсан</i>	4.8	5.3	3.8	4.9	4.2
<i>Бусад</i>	63.4	66.8	63.4	62.7	61.9

Нийт хөгжлийн бэрхшээлтэй иргэдийн 53.7 хувь нь Хэрлэн суманд байна. Хөгжлийн бэрхшээлтэй иргэдийн 43.3 хувь нь буюу 1847 нь эмэгтэйчүүд байгаа бол 45.2 хувь нь ердийн өвчнөөр, 2.0 хувь нь мэргэжлээс шалтгаалах өвчнөөс, 7.2 хувь нь ахуйн ослоос болж хөгжлийн бэрхшээлтэй болсон байна.

### ХӨГЖЛИЙН БЭРХШЭЭЛТЭЙ ИРГЭДИЙН ТОО, төрөл, хэлбэр, хүйсээр

	Харааны хөгжлийн бэрхшээлтэй хүний тоо	Эмэгтэй	Төрөлхийн	Хөгжлийн бэрхшээлийн төрөл				
				Олдмол				
				Өвчнөөр		Осол гэмтлээр		
				Ердийн өвчин	Мэргэжлээс шалтгаалсан өвчин	Зам тээврийн осол	Үйлдвэрийн осол	Ахуйн осол
Дорнод	565	181	240	241	8	10	6	60
Баяндун сум	27	9	17	10	0	0	0	0
Баянтүмэн сум	30	11	16	14	0	0	0	0
Баян-Уул сум	38	15	13	21	0	0	0	4
Булган сум	8	5	7	1	0	0	0	0
Гурванзагал сум	9	4	1	5	0	0	0	3
Дашбалбар сум	54	25	20	33	0	0	1	0
Матад сум	18	7	6	10	1	0	0	1
Сэргэлэн сум	7	2	1	2	0	0	0	4
Халхгол сум	14	2	4	5	0	0	0	5
Хөлөнбуйр сум	32	9	14	4	0	0	0	14
Хэрлэн сум	242	65	102	116	7	4	3	10
Цагаан-Овоо сум	41	13	21	7	0	4	1	8
Чойбалсан сум	32	8	11	9	0	1	1	10
Чулуунхороот сум	13	6	7	4	0	1	0	1
Нийт	565	181	240	241	8	10	6	60

### Гэрлэлт ба цуцлалт

Ихэнхи улс орнуудад гэрлэлтийн байдлыг 15 ба түүнээс дээш насны хүн амын хувьд авч үздэг. Харин Монгол улсын “Гэрлэлтийн хууль”-нд гэр бүл болох насыг 18 гэж заасан байдаг учир гэрлэлтийн үзүүлэлтүүдийг 18 ба түүнээс дээш насныхны хувьд тооцсон болно.

2010 оны байдлаар 1000 хүн тутамд 14-15 гэрлэлт ногдож байсан бол энэхүү үзүүлэлт аажмаар буурах хандлагатай буюу 2015 оны байдлаар 12 гэрлэлт ногдож байна. Харин 2012-2015 оны байдлаар цуцалсан гэр бүлийн тоо өсч ааéгаа бол гэрлэлтээ батлуулсан иргэдийн тоо 2015 онд 2014 оноос 28 тохиолдлоор буюу 6 хувиар буурсан байна. Үүнээс үзэхэд насанд хүрэгчдийн дунд гэрлэлийн түвшин буурч, салалтын түвшин өссөнөөр хамтран амьдрагч гэх ойлголт сүүлийн жилүүдэд нэмэгдэж буйтай холбоотой.

### ХҮН АМЫН ЕРДИЙН ХӨДӨЛГӨӨНИЙ ҮЗҮҮЛЭЛТ

	2000	2010	2012	2013	2014	2015
Төрсөн хүүхдийн тоо	1483	1805	1946	1984	2024	1936
Нас барсан хүний тоо	574	530	368	545	474	449
Ердийн цэвэр өсөлт	909	1275	1578	1439	1550	1487
Гэрлэлт	596	205	332	357	465	437
Цуцлалт	21	113	57	73	81	85
Үрчлэгдсэн хүүхдийн тоо	-	99	54	52	54	50

Нийт 437 хос 2015 онд гэрлэлтээ бүртгүүлж, 85 гэр бүл гэрлэлтээ цуцлуулж, 50 хүүхэд үрчлэгджээ. Өнгөрсөн жилээс гэрлэлт 6 хувиар буурч, гэр бүл цуцлалт 4.9 хувиар өсч, хүүхэд үрчлэлт 7.4 хувиар буурсан байна. Нийт гэр бүлээ бүртгүүлсэн иргэдийн 67.9 хувь, гэрлэлтээ цуцлуулсан иргэдийн 81.2 хувь нь Чойбалсан хотод оршин сууж байна. 10-20 жил амьдраад гэрлэлтээ цуглуулж буй тохиолдол 34 байна.

### Шилжих хөдөлгөөн

Дорнод аймгийн хэмжээнд шилжин ирэгсэд буурч байхад шилжин явагсад нэмэгдэж байна. 2015 оны жилийн эцсийн байдлаар Улаанбаатар хот, бусад аймгаас 887 хүн шилжин ирж, 1740 хүн шилжин явсан байна. Нийт шилжин явагчдыг насны бүлгээр авч үзвэл 20-35 насныхан буюу залуу үеийнхэн 51.4 хувийг эзэлж байна.

Сүүлийн жилүүдэд иргэдийн төв суурин газар амьдрах хүсэл сонирхол ихээр нэмэгдэж буй нь харагдаж байна. Иймээс аймаг орон нутгийн түвшинд бодлого боловсруулагчид энэхүү шилжих хөдөлгөөнтэй холбоотой асуудлыг анхааралдаа авах чухал асуудал болоод байна.

## Д-АЙ ҮЕӨ

Манай аймаг зүүн бүсийн аймгуудаас хүн ам, өрхийн тоогоороо тэргүүлдэг билээ.

Үгээр нь 2015 оны жилийн эцсийн байдлаар тус аймагт 22.9 мянган өрхөд 76.5 мянган хүн амьдарч байгаагийн 56.8 хувь нь аймгийн төвд, 11.5 хувь нь сумын төвд, 31.7 хувь нь хөдөө амьдарч байна.

Аймгийн 2015 оны жилийн эцсийн хүн амын тоог 2014 онтой харьцуулвал 1553 хүнээр буюу 2.0 хувиар өссөн бол 2010 оныхоос 2003 хүнээр буюу 2.7 хувиар тус тус өссөн байна.

Хүн амын 58.9 хувь нь хөдөлмөрийн насныхан бөгөөд нийт хүн амын 24.9 хувь нь 15 хүртэл насны хүүхдүүд байгаа юм.

1980-аад оны үед төрөлтийн түвшин өндөр, нас баралтын түвшин буурсан нь хүн амын төрөлт нэмэгдэхэд нөлөөлж байна. Харин 2000 оноос хойших хүн амын тооны өсөлт нь төрөлт өндөр байсан 1980-аад оны үеийнхэн нөхөн үржихүйн на санд хүрсэн, төрөлтийн түвшин нэмэгдсэнтэй холбоотой юм.

Өрхийн 2010 оноос хойш 6.4 хувиар өсөхөд төрөөс явуулж буй шинээр гэр бүл бологчдод нэг удаагийн мөнгөн тэтгэмж олгох, гэрлэлтийг дэмжих бодлого болон нийгмийн халамжийн бусад үйлчилгээ нөлөөлсөн байж болох юм.

Дорнод аймгийн хүн ам зүйн цонх ойролцоогоор 20-иод жилийн өмнө нээгдсэн бөгөөд сүүлийн жилүүдэд нийт хүн амын тоонд хөдөлмөрийн насны хүн амын эзлэх хувийн жин мэдэгдэхүйц нэмэгдэж байна. Хүн амын суваргаас үзэхэд 20-24, 25-29 насны хүн амын тоо харьцангуй өсч, хөдөлмөрийн насны хүн ам нэмэгдэж, хүн ам зүйн цонхны үе үргэлжлэхээр байна.

Хүн ам зүйн ачаалал 2011 оноос эхлэн тогтмол өсч байгаа нь төрөлт ихэссэн болон нөгөө талаас хөдөлмөрийн насны хүн амын тоо өссөнтэй холбоотой байна.

Төрөх нас 20-24 байсан бол хойшилж 25-29 болсон нь гэрлэлтийн дундаж настай шууд холбоотой билээ.

Нийт хүн амын тоонд хотын хүн амын эзлэх хувь нэмэгдсээр байна. Нийт хүн амд хотын хүн амын эзлэх хувь 56.8 орчим хувь болж нэмэгдсэн байна.

Шилжих хөдөлгөөний хувьд Улаанбаатар болон Үндэсний төв, Өмнөд бүсийн аймгуудаас шилжин ирэлт болон шилжин явалт хамгийн их байна. Дорнод аймгийн хэмжээнд шилжин ирэгсэд буурч байхад шилжин явагсад нэмэгдэж байна. 2015 оны жилийн эцсийн байдлаар Улаанбаатар хот, бусад аймгаас 887 хүн шилжин ирж, 1740



Ì áí àé àéí æéí óáüä õàääàðò ° â÷ë° ë° ð í àñ áàðñàí õì ÿñèéí òí ï ñÿèéí æèÿäüä í ýì ýäüæáàéääà àí òààðàí àæèèàð í ÿçèòýé áàéí à.

#### ТАНИЛЦУУЛГЫГ БОЛОВСРУУЛСАН АРГА ЗҮЙ:

Статистикийн албан ёсны мэдээ, тайланд тулгуурлан холбогдох үзүүлэлтүүдийг тооцож, өмнөх онуудтай харьцуулан дүгнэж, статистикийн хүснэгт, зургаар харуулж танилцуулгыг хийлээ.

#### ХАМРУУЛСАН ХУГАЦАА:

Үзүүлэлтийг ихэвчлэн 2010-2015 оноор, зарим шаардлагатай үзүүлэлтийг 2000-2014 оны байдлаар авч өсөлт өөрчлөлтийг харьцуулсан.

#### АШИГЛАСАН МАТЕРИАЛ:

- Хүн ам, өрхийн бүртгэлийн дэвтрийн мэдээллийн сан
- 2015 оны Дорнод аймгийн нийгэм эдийн засгийн танилцуулга
- Монгол улсын статистикийн эмхтгэл 2014 он
- 2010-2015 оны Дорнод аймгийн статистикийн эмхтгэл
- Жилийн эцсийн хүн амын мэдээнүүд
- [www.ubseq.gov.mn](http://www.ubseq.gov.mn)
- [www.1212.mn](http://www.1212.mn)
- Хүн амын үзүүлэлтийг тооцох аргачлал, түүнийг ашиглах гарын авлага цуврал

ХАЯГ: Дорнод аймгийн ЗДТГ-ын II байр, 6 тоот өрөө

Утас: 70582879, 70584240

Цахим хаяг: [Dornod@nso.mn](mailto:Dornod@nso.mn)

Вэб сайт: <http://dornod.ubseq.gov.mn>

Фэйсбуук хаяг: <http://www.facebook.com/dstatistic>

Статистик мэдээллийн нэгдсэн сайт: [www.1212.mn](http://www.1212.mn)

ТАНИЛЦУУЛГЫГ ХЯНАН, ТОХИОСОН:

СТАТИСТИКИЙН ХЭЛТСИЙН ДАРГА Д.ЭНХБААТАР

ТАНИЛЦУУЛГЫГ НЭГТГЭН БОЛОВСРУУЛСАН:

СТАТИСТИКИЙН ХЭЛТСИЙН АХЛАХ МЭРГЭЖИЛТЭН Э.ОТГОН