

ДОРНОД АЙМГИЙН ЗАСАГ ДАРГЫН
ДЭРГЭДЭХ СТАТИСТИКИЙН ХЭЛТЭС

ДОРНОД АЙМГИЙН НИЙГЭМ, ЭДИЙН ЗАСГИЙН БАЙДАЛ

7 сар
2015

Чойбалсан хот



ГАРЧИГ

| | |
|------------------------------------|----|
| Ерөнхий тэмдэглэл | 3 |
| Аргачлалын тайлбар..... | 4 |
| Товч танилцуулга | 6 |
| Үндсэн үзүүлэлтүүд..... | 11 |
| I. Хөдөлмөр..... | 12 |
| II. Эрүүл мэнд | 14 |
| III. Гэмт хэрэг | 16 |
| IV. Тээвэр, холбоо..... | 17 |
| V. Төрийн санхүү | 18 |
| VI. Үнэ | 20 |
| VII. Хөдөө аж ахуй | 22 |
| VIII. Аж үйлдвэр | 25 |
| IX. Нийгмийн даатгал, халамж | 27 |



Ерөнхий тэмдэглэл

I. Товчилсон тэмдэглэгээ:

Сумдын нэр:

| | |
|---------------|-----------------|
| БД Баяндун | ХБХөлөнбуйр |
| БТ Баянтүмэн | СЭ Сэргэлэн |
| БУ Булган | ЦО Цагаан-овоо |
| ГЗГурванзагал | БЛ Баян-Уул |
| ДБ Дашбалбар | ЧБ Чойбалсан |
| ХГ Халхгол | ЧХ Чулуунхороот |
| МТ Матад | ХЭ Хэрлэн |

II. Саруудыг ром тоогоор тэмдэглэв. (I, II, III, IV, V, VI ...г.м)

Тухай сарыг оруулсан жилийн эхнээс өсөн нэмэгдэх дүнг харуулахдаа I-IV, I-XI зэргээр илэрхийлэв.

III. Дараах тэмдэглэлийг ашиглав:

| | |
|----------------------|--------------------|
| ... Мэдээлэл байхгүй | х Бүтцийн өөрчлөлт |
| 0.0 Маш бага тоо | +, - Зөрүү |
| - Гүйцэтгэлбайхгүй | * Дахин |

"Үүнээс" гэдгийг харуулах бөгөөд зарим тохиолдолд тухайн үзүүлэлтийн бүрэлдэхүүн хэсгүүдийн нийлбэр нэгдсэн дүнтэй тэнцэхгүй байж болно.

IV.14-13 нь 2014 оны үзүүлэлтийн тухайн оны үзүүлэлтээс өсч, буурсан абсолют өөрчлөлт.

V. "Төл" нь төлөвлөгөөг, "Гүйц" нь гүйцэтгэл.

VI. Орон дэвшүүлэлтээс хамаарч зарим үзүүлэлтийн нийлбэр нь дүнтэйгээ, бүтцийг хувиар илэрхийлэхэд 100 хувиас бага зэрэг зөрүүтэй байж болно.



АРГАЧЛАЛЫН ТАЙЛБАР

- **Хөдөлмөр:** Бүртгэлтэй ажилгүй иргэдэд Монгол Улсын хуулиар зөвшөөрөгдсөн хөдөлмөрлөх насны, хөдөлмөр эрхлэх чадвартай, цалин хөлстэй ажил болон хувиараа хөдөлмөр эрхэлдэггүй, тухайн үед ажиллахад бэлэн, цалин хөлстэй ажил идэвхтэй хайж байгаа Хөдөлмөрийн хэлтэст бүртгүүлсэн хүмүүс орсон болно.
- **Эрүүл мэнд, Гэмт хэрэг:** Уг салбарын мэдээнүүдийг холбогдох газар, хэлтсүүд нь нэгтгэн гаргаж ирүүлдэг.
 - **1 хүртэлх насны 1000 хүүхдэд ногдох нялхсын эндэгдлийг** 1 хүртэлх насандаа эндсэн хүүхдийн тоог дээрх хугацаанд амьд төрсөн хүүхдийн тоонд харьцуулж тодорхойлдог.
 - **1-5 хүртэлх насны 1000 хүүхдэд ногдох нялхсын эндэгдлийг** 1-5 хүртэлх насандаа эндсэн хүүхдийн тоог дээрх хугацаанд амьд төрсөн хүүхдийн тоонд харьцуулж тодорхойлдог.
- **Эрүүгийн хуульд** эрүүгийн хариуцлага хүлээлгэхээр заасан, нийгэмд аюултай гэм буруутай үйлдэл, эс үйлдэхүйг гэмт хэрэг гэнэ. Гэмт хэргийн нийгмийн аюулын шинж чанар, хэр хэмжээ, оногдуулж болох ялын хүнд, хөнгөнийг харгалзан гэмт хэргийг хөнгөн, хүндэвтэр, хүнд, онц хүнд гэж ангилна.

Эрүүгийн хууль шинэчлэгдсэнтэй холбогдон гэмт хэргийн нэр төрөл урьдынхаас нилээд өөрчлөгдсөн.

 - Хүний амь бие, эрүүл мэндийн эсрэг гэмт хэрэгт бусдыг амиа хорлоход хүргэх, иргэдийн эрх чөлөө, эрүүл мэндийн эсрэг гэмт хэрэг болон хүнийг санаатай алах, болгоомжгүйгээс алах хэргийг нэгтгэн оруулсан.
 - Хүүхэд гэр бүл, нийгмийн ёс суртахууны эсрэг гэмт хэрэгт хүчингийн хэргийг оруулсан.
 - Өмчлөх эрхийн эсрэг гэмт хэрэгт бусдын эд хөрөнгийг хулгайлах, бусдын эд хөрөнгийг булаах, бусдын эд хөрөнгийг дээрэмдэх, бусдын эд хөрөнгийг залилан мэхэлж авах, бусдын эд хөрөнгийг завших, үрэгдүүлэх гэмт хэргийг хамруулсан.
 - Байгаль хамгаалах журмын эсрэг гэмт хэрэгт гал түймрийн хэргийг хамруулсан.
 - Нийгмийн аюулгүй байдлын эсрэг гэмт хэрэгт танхайн гэмт хэргийг оруулсан.



- 18 ба түүнээс дээш насны 10000 хүнд ногдох бүртгэгдсэн гэмт хэргийн тоог гаргахдаа нийт бүртгэгдсэн гэмт хэргийн тооны эхний 18 ба түүнээс дээш насны хүн амд харьцуулан тооцно.
- **Хэрэглээний үнийн индекс / ХҮИ / гэдэг нь** өрх орлогоороо өөрсдийн хэрэгцээнд худалдан авсан, үйлчлүүлсэн хамгийн чухал эн тэргүүний нийтлэг хэрэгцээтэй бараа, үйлчилгээний үнийн өөрчлөлтийг тэдгээрийн хэрэглээний зардалд эзлэх хувиар жигнэсэн дундаж юм.

Үндэсний статистикийн хороо нь хэрэглээний үнийн улсын индексийг Улаанбаатар хотын ХҮИ-ээр тооцож байсан аргачлалаа шинэчилж, 2008 оны 1 дүгээр сараас олон улсын нийтлэг арга зүйн дагуу хэрэглээний үнийн улсын индексийг аймаг, нийслэлийн өрхийн 2010 оны хэрэглээний зардлаар жигнэсэн дундаж үзүүлэлтээр тооцох аргачлалд шилжсэн.

- **Мөнгө, банк:** Монгол банк арилжааны банкуудаас мэдээг авч нэгтгэн, банкуудын үндсэн материалын хамт ирүүлдэг.
- **Төрийн санхүү:** Төсвийн орлого, зарлагын мэдээг Олон Улсын Валютын Сангийн стандарт ангиллаар 1995 оны 10-р сараас эхлэн жил бүр гаргаж байна. Аймгийн төсвийн орлого нь аймаг, сумын төсвийн орлогоос бүрдэнэ. Аймгийн төсвийн мэдээг СанхүүТөрийн сангийн Хэлтэс үндсэн нэгжүүдээс авч нэгтгэн ирүүлдэг.
- **Хөдөө аж ахуй:** Мал төллөлт, төл бойжилт, мал хорогдлын мэдээг багийн Засаг дарга нар хариуцан цуглуулж, сумын тамгын газарт нэгтгэн ирүүлдэг.
- **Аж үйлдвэр:** Аж ахуйн нэгжүүдийг эдийн засгийн үйл ажиллагаагаар ангилахдаа НҮБ-ын эдийн засгийн үйл ажиллагааны Олон улсын стандарт ангиллыг мөрдөж байна. Үндсэн нэгжүүд мэдээг ирүүлдэг.

Нийт бүтээгдэхүүний өсөлтийг тооцохдоо: гол нэр төрлийн бүтээгдэхүүнийг 2005 оны зэрэгцүүлэх үнээр үнэлж тодорхойлсон болно.

Борлуулсан бүтээгдэхүүн нь аж ахуйн нэгж, байгууллагын тайлангийн хугацаанд оны үнээр үнэлж, худалдсан буюу гадагш гүйцэтгэсэн ажил, үйлчилгээний хэмжээ юм.

Гол нэр төрлийн бүтээгдэхүүний үйлдвэрлэл нь тухайн бүтээгдэхүүний үйлдвэрлэлийн биет хэмжээг харуулна.

Дорнод аймгийн нийгэм, эдийн засгийн байдал (2015 оны 7 дугаар сарын байдлаар)

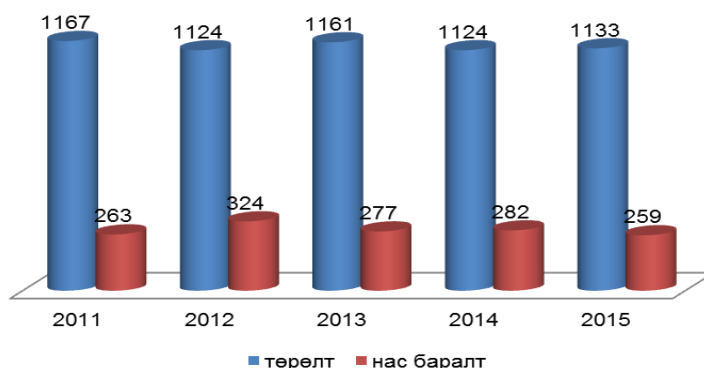


I.1 Хүн ам

Эрүүл мэндийн газраас эрхлэн гаргадаг мэдээгээр 2015 оны эхний 7 сард 1133 хүүхэд шинээр мэндэлж, 259 хүн нас баржээ. Хүн амын нас баралт 259 тохиолдол бүртгэгдсэн нь 1000 хүн ам тутамд 3.45 ногдож, өнгөрсөн оны мөн үетэй харьцуулахад 23 тохиолдол буюу 8.2%-иар буурсан байна.

Нас баралтын шалтгаанд хорт хавдрын нас баралт 69 тохиолдол бүртгэгдсэн ба нийт нас баралтын 26.6 %, осол гэмтлийн нас баралт 43 тохиолдол буюу 16.6 %-ийг тус тус эзэлж байна. 0-1 насны хүүхдийн эндэгдэл 7 тохиолдол буюу 1000 амьд төрөлтөд 6.2 болсон байна.

Зураг.I.1 Төрсөн хүүхэд, нас барсан хүний тоо. 2011-2015 оны эхний 7 сард

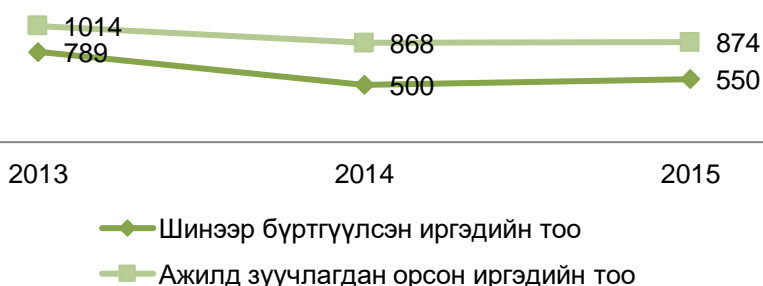


I.2 Хөдөлмөр

Хөдөлмөрийн хэлтэст бүртгүүлсэн ажилгүй иргэдийн тоо эхний 7 сарын байдлаар 1838 байгаагийн 769 нь эмэгтэйчүүд байна. Эдгээр ажилгүй иргэдийн тоо өмнөх оны мөн үеэс 735 хүнээр буюу 40.0 хувиар, 2014 оны 12 дугаар сарынхаас 155 хүнээр буюу 8.4 хувиар тус тус буурсан байна.

Бүртгэлтэй ажилгүй иргэдийн 769 хүн буюу 41.8 хувь нь эмэгтэйчүүд эзэлж байгаа ба өмнөх оны мөн үеийнхээс 572 хүн буюу 25.6 хувиар буурсан байна. Эхний 7 сард хөдөлмөрийн хэлтэст 874 иргэн ажилд зуучлагдан оржээ.

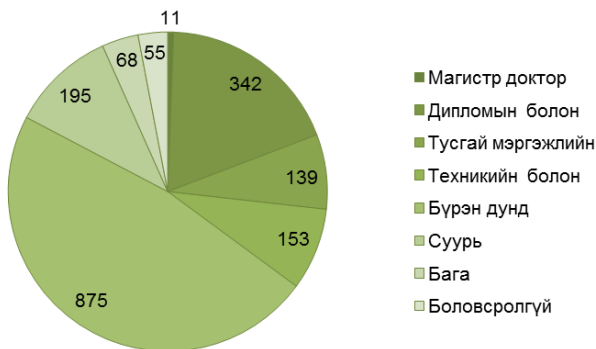
Зураг.I.2 Хөдөлмөр эрхлэлтийн байгууллагад шинээр бүртгүүлсэн болон ажилд зуучлагдан орсон иргэд 7 сарын байдлаар



Ажилгүй иргэдийг насны ангиллаар нь үзвэл 58.8 хувь нь 15-34 насны залуучууд байна.

Бүртгэлтэй ажилгүй иргэдийн 18.6 хувь нь дээд, 7.6 хувь нь тусгай дунд, 8.3 хувь нь мэргэжлийн анхан шатны боловсролтой, 47.6 хувь нь бүрэн дунд, 10.6 хувь нь суурь, 3.7 хувь нь бага боловсролтой, 3.0 хувь нь боловсролгүй хүмүүс байна.

Зураг.1.3 Бүртгэлтэй ажилгүй иргэд, боловсролын түвшингээр, эхний 7 сарын байдлаар



1.3 Эрүүл мэнд

Он гарсаар 191.9 мянган хүнд амбулаторийн үзлэг хийсэн нь өмнөх оны мөн үеэс 8.9 хувиар буурч, 10.3 мянган хүн эмнэлэгт хэвтэж эмчлүүлсэн нь мөн өмнөх оны үеэс 1.2 хувиар өссөн байна. Урьдчилан сэргийлэх үзлэгт 72.7 мянган хүн хамрагджээ.

Эхний 7 сарын байдлаар түргэн тусламжийн дуудлага 9515 удаа гарсны 1313 буюу 13.8 хувь нь алсын дуудлага байв. Өмнөх оны мөн үетэй харьцуулбал нийт түргэн тусламжийн дуудлага 9.3 хувиар, алсын дуудлага 10.4 хувиар тус тус буурсан бол осол гэмтлийн дуудлага 531 тохиолдол бүртгэгдсэн нь өмнөх оны мөн үеэс 18.5 хувиар өссөн байна.



Аймгийн хэмжээнд 1130 эх амаржиж, амьд төрсөн хүүхдийн тоо 1133 хүүхэд болж, өмнөх оны мөн үеийнхээс төрсөн эх 3 тохиолдлоор, төрөлт 9 тохиолдлоор тус тус өссөн байна.

Зураг.1.4 Амаржсан эх, амьд төрсөн хүүхдийн тоо



Хүн амын нас баралт 259 тохиолдол бүртгэгдсэн нь 1000 хүн ам тутамд 3.45 болж өнгөрсөн оны мөн үеийнхээс 23 тохиолдлоор буюу 8.2 хувиар буурсан байна.

Халдварт өвчнөөр өвчлөгчдийн тоо 2015 оны эхний 7 сард 1666 болж, өмнөх оны мөн үеийнхээс 358 хүн буюу 27.4 хувиар өсөхөд салхин цэцгээр өвчлөгчдийн тоо 332, улаан бурхан 119, сүрьеэ 95, заг хүйтэн өвчнөөр 559 тохиолдол, трихоминиаз 223 тохиолдол тус тус бүртгэгдсэн нь голлон нөлөөлсөн байна.



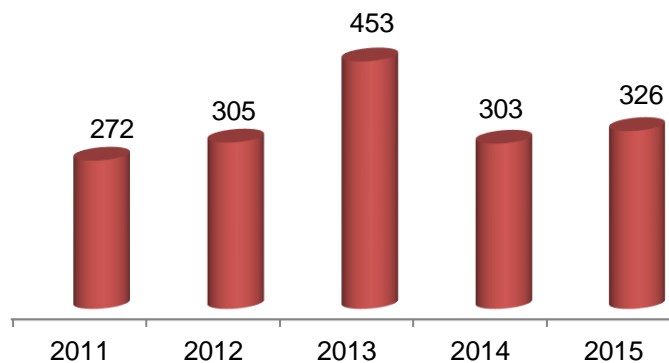
I.4 Гэмт хэрэг

Аймгийн Цагдаагийн газраас ирүүлсэн мэдээгээр оны эхний 7 сард 326 хэрэг бүртгэгдэж, гэмт хэргийн улмаас 23 хүн нас барж, 162 хүн гэмтэж бэртсэн байна. Бүртгэгдсэн гэмт хэргийн тоо өмнөх оны мөн үеэс 23 хэргээр буюу 7.6 хувиар өссөн байна.

Гэмт хэргийн улмаас аж ахуйн нэгж байгууллага, иргэдэд 8115.7 сая төгрөгийн хохирол учирсны 11.4 хувь буюу 923.8 сая төгрөгийг нөхөн төлүүлсэн байна. Нийт гарсан гэмт хэргийн 105 хэргийг 28 хүн согтуугаар үйлдсэн байна.

Үйлдэгдсэн бүх хэргийн 82 буюу 25.1 хувь нь хулгайн хэрэг, хулгайн хэргийн 38 буюу 46.3 хувийг мал хулгайлах хэрэг эзэлж байна. Гэмт хэргийн илрүүлэлтийн хувь аймгийн хэмжээнд 73.0 хувь байгаа нь өмнөх оны мөн үеэс 7.6 хувиар өссөн байна.

Зураг.I.5. Бүртгэгдсэн гэмт хэргийн тоо, жил бүрийн эхний 7-р сарын байдлаар

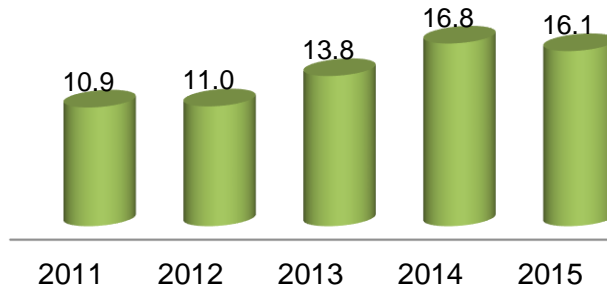


II.1 Тээвэр, холбоо:

Аймгийн Холбооны газрын нийт орлого 225.0 сая төгрөгт хүрсний 34.9 хувийг хүн амаас орсон орлого эзэлж байна.

Шуудан тээврийн газар 0.8 мянган зорчигч тээвэрлэж, 19038.2 мянган хүн км-ийн зорчигч эргэлтийн ажил гүйцэтгэн, 41.1 сая төгрөгийн орлого, авто тээврийн газар 16.1 мянган зорчигч тээвэрлэж, 10594.0 мянган хүн км-ийн зорчигч эргэлтийн ажил гүйцэтгэн 35008.6 мян. төгрөгийн орлоготой ажиллажээ.

Зураг. II.1. Тээсэн зорчигчдын тоо, мянган хүн,
жил бүрийн 7 сарын байдлаар



II.2 Төрийн санхүү:

Орон нутгийн төсвийн нийт орлого (орон нутгийн төсөв, орон нутгийн хөгжлийн сан) 32308.9 сая төгрөг, үүнээс татварын орлого 6505.9 сая төгрөг төлөвлөгдсөнөөс гүйцэтгэлээр 6788.4 сая төгрөгт хүрч төлөвлөгөө 282.5 сая төгрөгөөр давж биеллээ.

Аймгийн төсвийн нийт зарлага 31107.1 сая төгрөг төлөвлөгдсөнөөс 25667.6 сая төгрөгийн гарсан гүйцэтгэлийг бүрэн санхүүжүүлсэн. Сумдын төсвийн зарлага 17163.7 сая төгрөг байна.



II.3 Хэрэглээний үнийн индекс

Хэрэглээний үнийн индекс гэдэг нь хэрэглэгчдийн худалдаж авсан бараа, үйлчилгээний нэр төрлөөр өөрчлөлтгүй тогтвортой байхад үнэ дунджаар хэрхэн өөрчлөгдөж буйг хэмждэг үзүүлэлт юм.

Хэрэглээний үнийн индекс 2015 оны 7 дугаар сард өмнөх сараас 0.2 хувь, өмнөх оны мөн үеийнхээс 9.6 хувь, өмнөх оны жилийн эцсээс 6.5 хувиар өслөө.

Хүснэгт. II.3 Хэрэглээний үнийн индекс, 2015 оны 7 дугаар сар, бүлгийн дүнгээр

| Бараа үйлчилгээний бүлэг | $\frac{2015.07}{2014.07}$ | $\frac{2015.07}{2014.12}$ | $\frac{2015.07}{2015.06}$ |
|---|---------------------------|---------------------------|---------------------------|
| Ерөнхий индекс | 109.6 | 106.5 | 100.2 |
| Хүнсний бараа, согтууруулах бус ундаа | 105.9 | 108.8 | 98.9 |
| Согтууруулах ундаа, тамхи, мансууруулах бодис | 106.1 | 105.6 | 100.9 |
| Хувцас, бөс бараа, гутал | 115.1 | 106.9 | 100.8 |
| Орон сууц, ус, цахилгаан, хийн болон бусад түлш | 110.0 | 106.1 | 100.7 |
| Гэр ахуйн тавилга, гэр ахуйн бараа | 112.6 | 105.8 | 100.9 |
| Эм тариа, эмнэлэгийн үйлчилгээ | 117.8 | 111.0 | 100.1 |
| Тээвэр | 106.8 | 103.4 | 102.0 |
| Холбооны хэрэгсэл, шуудангийн үйлчилгээ | 99.0 | 98.8 | 100.0 |
| Амралт, чөлөөт цаг, соёлын бараа үйлчилгээ | 101.1 | 101.0 | 100.0 |
| Боловсролын үйлчилгээ | 149.5 | 100.0 | 100.0 |
| Зочид буудал, нийтийн хоол, дотуур байрны үйлчилгээ | 108.2 | 106.8 | 101.8 |
| Бусад бараа, үйлчилгээ | 106.8 | 103.3 | 101.6 |



Ерөнхий индекс өмнөх сарынхаас 0.2 хувиар өсөхөд согтууруулах ундаа, тамхи, мансууруулах бодисны бүлгийн 0.9 хувиар, хувцас, бүс бараа, гутлын бүлгийн үнэ 0.8 хувиар, гэр ахуйн тавилга, гэр ахуйн бараа үйлчилгээний бүлгийн үнэ 0.9 хувиар, зочид буудал, нийтийн хоол, дотуур байрны үйлчилгээний бүлгийн үнэ 1.8 хувиар хувиар тус тус өссөн нь нөлөөлжээ.



II.4 ХӨДӨӨ АЖ АХУЙ

Малын онд оролт: Том малын зүй бус хорогдол 2015 оны 7 дугаар сард 5394 толгой болж, өмнөх оны мөн үеийнхээс 2022 толгойгоор буюу 27.3 хувиар буурсан байна. Том малын хорогдлыг төрлөөр нь авч үзвэл: тэмээ 18, адуу 479, үхэр 572, хонь 2173, ямаа 2152 толгой байна.

Аймгийн хэмжээнд хорогдсон нийт мал оны эхний малын 0.39 хувийг эзэлж байна. Малын нийт хорогдлын 80.2 хувийг бог мал эзэлж байна. Мал төллөлт 7 дугаар сарын байдлаар нийт төллөх малын 83.4 хувь буюу 519749 толгой эх мал төллөж, төл бойжилт 98.8 хувьтай байна.

Хаврын тариалалтаар улаанбуудай 22368 га, төмс 228.2 га, хүнсний ногоо 133.8 га, тосны ургамал 14171 га-д тус тус тариалсан байна.



II.5 АЖ ҮЙЛДВЭР

Аж үйлдвэрийн нийт бүтээгдэхүүний үйлдвэрлэл 25.6 тэрбум төгрөг болж урьд оны мөн үеийнхээс 7.2 тэрбум төгрөгөөр өссөн бол оны үнээр 24.8 тэрбум төгрөгийн борлуулалт хийсэн нь урьд оны мөн үеийнхээс 6.4 тэрбум төгрөгөөр өссөн гүйцэтгэлтэй байна.

Энэ онд гол нэр төрлийн бүтээгдэхүүнээс 238.7 мянган тонн нүүрс олборлож, 85336 мянган.квт.цаг цахилгаан эрчим хүч үйлдвэрлэж, 146354 мянган.г.кал дулаан нийлүүлж, 4178.1 тн гурил, 1612.8 тн хивэг, 795.8 тн талх, нарийн боов, 3.7 мян.л архи, 5.8 мян.л дарс, 198.3 мян.ширхэг зайрмаг, 43.2 мян.л сүү, сүүн бүтээгдэхүүн, 61.3 тн хиам, банш бууз тус тус үйлдвэрлэсэн байна.



II.6 НИЙГМИЙН ДААТГАЛ, ХАЛАМЖ

Нийгмийн даатгалын сангийн орлого 2015 оны эхний 7 сард 10135.2 сая төгрөг, зарлага 22287.4 сая төгрөг болж, өмнөх оны мөн үеийнхээс орлого 634.9 сая төгрөг буюу 2.9 хувиар буурч, зарлага 5635.6 сая төгрөг буюу 33.8 хувиар өссөн үзүүлэлттэй байна.

Нийгмийн даатгалын сангаас тэтгэвэр авагчдын тоо 10608 байгаа нь өмнөх оны мөн үеэс 3.6 хувиар өссөн байна.



ҮНДСЭН ҮЗҮҮЛЭЛТҮҮД, жил бүрийн эхний 7 сарын байдлаар

| | НЭГЖ | 2014 | 2015 | ЗӨРҮҮ | 2014 % |
|---|---------|----------|----------|----------|----------------|
| Нийгмийн статистикийн үзүүлэлтүүд | | | | | |
| Төрсөн хүүхэд | хүн | 1 124 | 1 133 | 9 | 100.8 |
| Нялхасын эндэгдэл | хүн | 6 | 5 | - 1 | 83.3 |
| Бүртгэлтэй ажилгүй иргэд | хүн | 2 573 | 1 838 | - 735 | 71.4 |
| Халдварт өвчнөөр өвчлөгчид | хүн | 1 308 | 1 666 | 358 | 127.4 |
| Бүртгэгдсэн гэмт хэрэг | тоо | 303 | 326 | 23 | 107.6 |
| Учирсан хохирол | сая.төг | 534.6 | 8115.7 | 7 581 | 15 дахин их |
| Макро эдийн засгийн статистикийн үзүүлэлт | | | | | |
| Хэрэглээний үнийн индексийн өөрчлөлт, оны эцэстэй харьцуулснаар, хувиар | хувь | 5. 1 | 6. 3 | 1. 2 | 123.5 |
| Тээврийн орлого | сая.төг | 36.8 | 35.1 | - 1.7 | 95.4 |
| Холбооны орлого | сая.төг | 262.1 | 225.0 | - 37.1 | 85.8 |
| Орон нутгийн төсвийн орлого** | сая.төг | 33 823.5 | 32905.5 | - 918.0 | 97.3 |
| Орон нутгийн төсвийн зарлага** | сая.төг | 31 441.2 | 25 667.6 | -5 773.6 | 81.6 |
| Том малын зүй бусын хорогдол | тол | 7 416 | 5 394 | -2 022 | 72.7 |
| - Тэмээ | тол | 55 | 18 | - 37 | 32.7 |
| - Адуу | тол | 489 | 479 | - 10 | 98.0 |
| - Үхэр | тол | 711 | 572 | - 139 | 80.5 |
| - Хонь | тол | 3471 | 2173 | -1 298 | 62.6 |
| - Ямаа | тол | 2690 | 2152 | - 538 | 80.0 |
| Бойжуулсан төл | тол | 444 035 | 513 698 | 69 663 | 115.7 |
| - Тэмээ | тол | 729 | 758 | 29 | 104.0 |
| - Адуу | тол | 30 311 | 36 623 | 6 312 | 120.8 |
| - Үхэр | тол | 34 315 | 42 964 | 8 649 | 125.2 |
| - Хонь | тол | 243 513 | 280 055 | 36 542 | 115.0 |
| - Ямаа | тол | 135 167 | 153 298 | 18 131 | 113.4 |
| Аж үйлдвэрийн нийт бүтээгдэхүүн | сая.төг | 18 384.0 | 25 577.1 | 7 193.1 | 139.1 |
| - Борлуулсан бүтээгдэхүүн | сая.төг | 20 679.2 | 24 815.8 | 4 136.6 | 120.0 |



I. ХӨДӨЛМӨР

I.1 БҮРТГЭЛТЭЙ АЖИЛГҮЙ ИРГЭДИЙН ТОО, сумаар

| Сум | 2013.I-VII | 2014.I-VII | 2015.I-VII | 2015.I-VII 2014.I-VII | % |
|--------------|-------------|-------------|-------------|--------------------------|-------------|
| Хэрлэн | 2154 | 1888 | 1272 | | 0.67 |
| Баяндун | 111 | 29 | 34 | | 1.17 |
| Баянтүмэн | 89 | 29 | 48 | | 1.66 |
| Баян-Уул | 157 | 79 | 35 | | 0.4 |
| Булган | 56 | 21 | 17 | | 0.8 |
| Гурванзагал | 60 | 19 | 37 | | 2.0 |
| Дашбалбар | 139 | 73 | 43 | | 0.6 |
| Матад | 98 | 40 | 22 | | 0.6 |
| Сэргэлэн | 62 | 25 | 35 | | 1.4 |
| Халхгол | 113 | 39 | 28 | | 0.7 |
| Хөлөнбуйр | 70 | 75 | 10 | | 0.1 |
| Цагаан-Овоо | 101 | 49 | 71 | | 1.5 |
| Чойбалсан | 116 | 80 | 84 | | 1.1 |
| Чулуунхороот | 66 | 31 | 54 | | 1.7 |
| Бусад аймаг | 82 | 96 | 48 | | 0.5 |
| БҮГД | 3474 | 2573 | 1838 | | 28.6 |

I.2 БҮРТГЭЛТЭЙ АЖИЛГҮЙ ИРГЭДИЙН ТОО, сумаар, боловсрол, насны бүлгээр

| | | эмэгтэй | Боловсролын түвшингээр | | | | | | | Насны бүлгээр | | | | | |
|--------------|-------------|------------|------------------------|-----------------------------|---------------------------|----------------------------|------------|------------|------------------|---------------|------------|------------|------------|-----------|-----------|
| | | | Дээд боловсролтой | Тусгай дунд боловсролтой | Мэргэжлийн анхан шатны | Бүрэн дунд боловсролтой | Суурь | Бага | Боловсрол гүй | 15-24 | 25-34 | 35-44 | 45-54 | 55-59 | 60+ |
| Хэрлэн | 1272 | 496 | 260 | 115 | 104 | 592 | 129 | 37 | 35 | 238 | 482 | 286 | 207 | 44 | 15 |
| Баяндун | 34 | 19 | 3 | - | 1 | 25 | 4 | 1 | - | 10 | 10 | 9 | 3 | 2 | - |
| Баянтүмэн | 48 | 32 | 10 | 2 | 5 | 25 | 3 | 2 | 1 | 17 | 22 | 8 | 1 | - | - |
| Баян-Уул | 35 | 14 | 8 | 2 | 2 | 21 | 2 | - | - | 8 | 8 | 11 | 7 | 1 | - |
| Булган | 17 | 12 | 3 | - | 1 | 13 | - | - | - | 7 | 4 | 5 | 1 | - | - |
| Гурванзагал | 38 | 20 | 10 | 1 | 10 | 7 | 8 | 1 | 1 | 13 | 18 | 4 | 3 | - | - |
| Дашбалбар | 43 | 10 | 7 | 3 | - | 22 | 8 | - | 3 | 11 | 22 | 2 | 5 | 3 | - |
| Матад | 22 | 8 | 3 | 1 | 4 | 12 | 2 | 5 | - | 11 | 6 | 3 | 1 | 1 | - |
| Сэргэлэн | 35 | 12 | 7 | - | 3 | 15 | 8 | 2 | - | 9 | 17 | 5 | 4 | - | - |
| Халхгол | 28 | 12 | 7 | 2 | 2 | 16 | 1 | - | - | 13 | 10 | 3 | 2 | - | - |
| Хөлөнбуйр | 10 | 4 | 2 | - | 2 | 5 | 1 | - | - | 4 | 5 | - | 1 | - | - |
| Цагаан-Овоо | 71 | 38 | 3 | 2 | 7 | 44 | 10 | 4 | 1 | 13 | 25 | 16 | 14 | 2 | 1 |
| Чойбалсан | 84 | 41 | 3 | 4 | 7 | 27 | 10 | 19 | 14 | 23 | 26 | 21 | 13 | 1 | - |
| Чулуунхороот | 54 | 29 | 6 | 4 | 3 | 32 | 7 | 2 | - | 7 | 17 | 19 | 11 | - | - |
| Бусад аймаг | 47 | 22 | 21 | 3 | 2 | 19 | 2 | 47 | - | 9 | 25 | 9 | 2 | 2 | - |
| БҮГД | 1838 | 769 | 353 | 139 | 153 | 875 | 195 | 120 | 55 | 393 | 697 | 401 | 275 | 56 | 16 |



I.3 ШИНЭЭР БҮРТГҮҮЛСЭН АЖИЛГҮЙ ИРГЭДИЙН ТОО, сумаар

| Сум | Шинээр бүртгүүлсэн ажилгүй иргэд | | | 2015.VII 2014.VII % |
|--------------|----------------------------------|------------|------------|------------------------|
| | 2013.I-VII | 2014.I-VII | 2015.I-VII | |
| Хэрлэн | 507 | 353 | 437 | 1.24 |
| Баяндун | 16 | 16 | 16 | 1.00 |
| Баянтүмэн | 19 | 9 | 12 | 1.33 |
| Баян-Уул | 22 | 12 | 2 | 0.17 |
| Булган | 19 | 1 | 1 | 1.00 |
| Гурванзагал | 16 | 2 | 3 | 1.50 |
| Дашбалбар | 35 | 16 | 4 | 0.25 |
| Матад | 11 | 21 | 2 | 0.10 |
| Сэргэлэн | 9 | 5 | 8 | 1.60 |
| Халхгол | 13 | 11 | 24 | 2.18 |
| Хөлөнбуйр | 9 | 15 | 4 | 0.27 |
| Цагаан-Овоо | 29 | 13 | 9 | 0.69 |
| Чойбалсан | 26 | 8 | 4 | 0.50 |
| Чулуунхороот | 17 | 6 | 24 | 4.00 |
| Бусад | 41 | 12 | - | 0.29 |
| БҮГД | 789 | 500 | 550 | 1.10 |

I.4 БҮРТГЭЛТЭЙ АЖИЛГҮЙ ИРГЭДЭЭС АЖИЛД ОРСОН ХҮНИЙ ТОО, сумдаар

| Сум | Бүртгэлтэй ажилгүй иргэдээс ажилд орсон хүний тоо | | | 2015.I-VII 2014.I-VII % |
|--------------|---|------------|------------|----------------------------|
| | 2013.I-VII | 2014.I-VII | 2015.I-VII | |
| Хэрлэн | 783 | 574 | 514 | 0.9 |
| Баяндун | 3 | 26 | 10 | 0.4 |
| Баянтүмэн | - | 12 | 24 | 2.0 |
| Баян-Уул | - | 9 | 10 | 1.1 |
| Булган | - | 16 | 6 | 0.4 |
| Гурванзагал | - | 12 | 23 | 2.0 |
| Дашбалбар | 91 | 61 | 56 | 1.0 |
| Матад | 17 | 26 | 71 | 2.7 |
| Сэргэлэн | - | 8 | 5 | 0.6 |
| Халхгол | 5 | 34 | 36 | 1.1 |
| Хөлөнбуйр | - | 11 | 10 | 1.0 |
| Цагаан-Овоо | - | 19 | 9 | 0.5 |
| Чойбалсан | 16 | 15 | 40 | 2.7 |
| Чулуунхороот | - | 20 | 11 | 0.6 |
| Бусад аймаг | 99 | 25 | 49 | 0.2 |
| БҮГД | 1014 | 868 | 874 | 1.01 |

**II. ЭРҮҮЛ МЭНД****II.1 ЭРҮҮЛ МЭНД**

| | Хэмжих нэгж | 2014.I-VII | 2015.I-VII | Өсөлт | |
|-------------------------------------|-------------|------------|------------|-------|-------|
| | | | | Тоо | Хувь |
| 1. Амбулаторийн үзлэг | мян.хүн | 210.6 | 191.9 | -18.7 | 91.1 |
| 2. Ор хоног | мян.хүн | 81.6 | 78.1 | -3.5 | 95.7 |
| 3. Урьдчилан сэргийлэх үзлэг | мян.хүн | 77.1 | 72.8 | -4.3 | 94.4 |
| 4. Эмчлүүлсэн хүний тоо | мян.хүн | 9.9 | 10.0 | 0.1 | 101.0 |
| 5. Нийт халдварт өвчин | хүн | 1308 | 1666 | 358 | 127.4 |
| Үүнээс: Салхинцэцэг | хүн | 168 | 332 | 164 | 197.6 |
| 6. Хорт хавдрын нас баралт | хүн | 73 | 69 | -4 | 94.5 |
| 7. Нийт нас баралт | хүн | 282 | 259 | -23 | 91.8 |
| 8. Амаржсан эх | хүн | 1127 | 1083 | -44 | 96.1 |
| Үүнээс: Амьд төрсөн хүүхэд | хүн | 1124 | 1133 | 9 | 100.8 |
| 9. 1 хүртэл насандаа эндсэн хүүхэд | хүн | 9 | 7 | -2 | 77.8 |
| 10. 1-5 хүртлэх насны эндсэн хүүхэд | хүн | 2 | 1 | -1 | 50.0 |

II.2. ТӨРӨЛТ, ХҮҮХДИЙН ЭНДЭГДЭЛ, сумаар

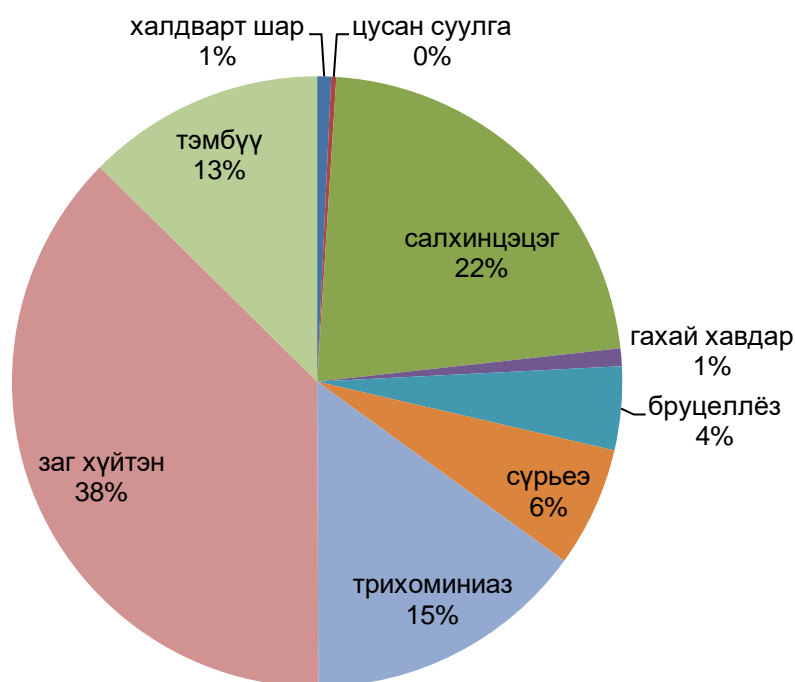
| Сум | Амаржсан эх | Амьд төрсөн хүүхэд | 1 хүртэл насандаа эндсэн хүүхэд | 1-5 хүртэл насны эндсэн хүүхэд |
|--------------|-------------|--------------------|---------------------------------|--------------------------------|
| Баяндун | 32 | 31 | - | - |
| Баянтүмэн | 24 | 24 | - | - |
| Булган | 20 | 20 | - | - |
| Гурванзагал | 17 | 17 | 2 | - |
| Дашбалбар | 40 | 40 | - | - |
| Матад | 24 | 24 | - | - |
| Халхгол | 40 | 40 | 2 | - |
| Хөлөнбуйр | 23 | 23 | - | - |
| Сэргэлэн | 22 | 22 | - | - |
| Цагаан-Овоо | 60 | 60 | - | 1 |
| Баян-уул | 46 | 47 | - | - |
| Чойбалсан | 40 | 40 | - | - |
| Чулуунхороот | 19 | 18 | - | - |
| Хэрлэн | 723 | 727 | 3 | - |
| Дүн | 1130 | 1133 | 7 | 1 |



II.3. ХАЛДВАРТ ӨВЧНИЙ ГАРАЛТ

| Халдварт өвчин | Хэмжих нэгж | 2014.I-VII | 2015.I-VII | Өсөлт | |
|----------------|-------------|------------|------------|-------|-------|
| | | | | тоо | хувь |
| Гахай хавдар | хүн | 16 | 14 | -2 | 88 |
| Цусан суулга | хүн | 6 | 4 | -2 | 67 |
| Бруцеллёз | хүн | 88 | 66 | -22 | 75.0 |
| Салхинцэцэг | хүн | 168 | 332 | 164 | 197.6 |
| Сүрьеэ | хүн | 66 | 95 | 29 | 143.9 |
| Тэмбүү | хүн | 208 | 188 | -20 | 90.4 |
| Заг хүйтэн | хүн | 537 | 559 | 22 | 104.1 |
| Трихоминиаз | хүн | 164 | 223 | 59 | 136.0 |
| Бусад | хүн | 55 | 185 | 130 | 336.4 |
| Бүгд | хүн | 1308 | 1666 | 358 | 127.4 |

II.4. ХАЛДВАРТ ӨВЧНӨӨР ӨВЧЛӨГЧДИЙН БҮТЭЦ ХУВИАР, төрлөөр



**III. ГЭМТ ХЭРЭГ****III.1. БҮРТГЭГДСЭН ХЭРГИЙН ТОО, төрлөөр**

| Хэргийн төрөл | 2014.I-VII | 2015.I-VII |
|---|------------|------------|
| Бүртгэгдсэн хэрэг- бүгд | 303 | 326 |
| Хүний амь бие, эрүүл мэндийн эсрэг гэмт хэрэг | 99 | 108 |
| Хүүхэд гэр бүл, нийгмийн ёс суртахууны эсрэг гэмт хэрэг | 4 | 11 |
| Өмчлөх эрхийн эсрэг гэмт хэрэг | 127 | 105 |
| Бусдын эд хөрөнгийг хулгайлах | 119 | 82 |
| Үүнээс: Хувийн өмчийг хулгайлах | 38 | 37 |
| Малын хулгай | 80 | 38 |
| Бусдын эд хөрөнгийг дээрэмдэх | 2 | 14 |
| Бусдын эд хөрөнгийг залилан мэхлэх | 7 | 9 |
| Авто тээврийн гэмт хэрэг | 0 | 3 |
| Нийгмийн аюулгүй байдлын эсрэг гэмт хэрэг | 10 | 8 |
| Хүн амын эрүүл мэндийн эсрэг гэмт хэрэг | 4 | 3 |
| Тээврийн хэрэгслийн хөдөлгөөний аюулгүй байдал, ашиглалтын журмын эсрэг гэмт хэрэг | 16 | 40 |
| Бусад гэмт хэрэг | 43 | 54 |
| Гэмт хэргийн улмаас учирсан хохирол | | |
| Гэмтэж бэртсэн хүн | 125 | 162 |
| Нас барсан хүн | 15 | 23 |
| Нийт хохирол /сая төгрөг/ | 534.6 | 8115.7 |
| Нөхөн төлүүлсэн хохирол /хувь/ | 239.2 | 923.8 |

III.2. БҮРТГЭГДСЭН ХЭРГИЙН ТОО, сумаар

| Сум | 2014.I-VII | 2015.I-VII |
|--------------|------------|------------|
| Хэрлэн | 175 | 211 |
| Баян-Уул | 5 | 9 |
| Баяндун | 7 | 4 |
| Дашбалбар | 8 | 8 |
| Чулуунхороот | 5 | 1 |
| Гурванзагал | 7 | 5 |
| Чойбалсан | 13 | 5 |
| Сэргэлэн | 11 | 9 |
| Цагаан-Овоо | 11 | 14 |
| Баянтүмэн | 22 | 21 |
| Булган | 8 | 11 |
| Хөлөнбуйр | 3 | 4 |
| Матад | 16 | 8 |
| Халхгол | 12 | 16 |
| Бүгд | 303 | 326 |



IV. ТЭЭВЭР, ХОЛБОО

IV.1 ТЭЭВЭР, ХОЛБООНЫ САЛБАРЫН ҮЗҮҮЛЭЛТҮҮД сарын эцэст

| ᠮᠣᠩᠭᠡᠯᠡᠭᠡᠨ | ᠣᠶᠢᠭᠡᠨ ᠶᠡᠭᠡ | ᠠᠨᠠᠨᠠᠭᠠᠨ | | 2015 |
|-------------------------|----------------|----------|---------|-------|
| | | 2014 | 2015 | 2014 |
| ᠣᠶᠢᠭᠡᠨ ᠶᠡᠭᠡ: | | | | |
| ᠣᠶᠢᠭᠡᠨ ᠶᠡᠭᠡ ᠶᠡᠭᠡ | ᠨᠠᠶ.᠎ᠠ | 262.1 | 225.0 | 85.8 |
| ᠮᠣᠩᠭᠡᠯᠡᠭᠡᠨ: ᠣᠶᠢᠭᠡ ᠶᠡᠭᠡ | ᠨᠠᠶ.᠎ᠠ | 106.8 | 78.6 | 73.6 |
| ᠣᠶᠢᠭᠡᠨ ᠶᠡᠭᠡ | ᠣᠶᠢ | 902 | 863 | 95.7 |
| ᠣᠶᠢᠭᠡᠨ ᠶᠡᠭᠡ ᠶᠡᠭᠡ: | ᠰᠠᠶ.᠎ᠠ | 43.2 | 41.1 | 95.1 |
| ᠮᠣᠩᠭᠡᠯᠡᠭᠡᠨ: ᠣᠶᠢᠭᠡᠨ ᠶᠡᠭᠡ | ᠰᠠᠶ.᠎ᠠ | 13.1 | 8.1 | 61.8 |
| ᠣᠶᠢᠭᠡᠨ | ᠰᠠᠶ.᠎ᠠ | 11.1 | 7.7 | 69.4 |
| ᠠᠨᠠᠭᠠᠨ ᠶᠡᠭᠡ | ᠰᠠᠶ.᠎ᠠ | 19.2 | 25.3 | 131.8 |
| ᠣᠶᠢᠭᠡᠨ: ᠣᠶᠢᠭᠡᠨ | ᠶᠡᠭᠡ.ᠣᠶᠢ | 2.9 | 5.4 | 186.2 |
| ᠣᠶᠢᠭᠡᠨ: ᠣᠶᠢᠭᠡᠨ | ᠶᠡᠭᠡ.ᠣᠶᠢ.ᠶᠡ | 284.2 | 315.0 | 110.8 |
| МХС ТӨК | | | | |
| ᠶᠡᠭᠡ | ᠰᠠᠶ.᠎ᠠ | 61.4 | 80.4 | 130.9 |
| ᠠᠨᠠᠭᠠᠨ ᠣᠶᠢᠭᠡᠨ: ᠣᠶᠢᠭᠡᠨ | ᠶᠡᠭᠡ.ᠣᠶᠢ | 16.8 | 16.1 | 95.8 |
| ᠣᠶᠢᠭᠡᠨ: ᠣᠶᠢᠭᠡᠨ | ᠶᠡᠭᠡ.ᠣᠶᠢ.ᠶᠡ | 11020.8 | 10594.0 | 96.1 |
| ᠶᠡᠭᠡ | ᠶᠡᠭᠡ.᠎ᠠ | 36788.2 | 35008.6 | 95.2 |

IV.1 НИЙТИЙН АЖ АХУЙН ҮЗҮҮЛЭЛТҮҮД, мян.төг

| ᠮᠣᠩᠭᠡᠯᠡᠭᠡᠨ | ᠠᠨᠠᠭᠠᠨ | | ᠠᠨᠠᠭᠠᠨ | |
|------------------------|--------|--------|--------|--------|
| | 2014 | 2015 | ᠣᠶᠢᠭᠡᠨ | ᠣᠶᠢᠭᠡᠨ |
| ᠠᠨᠠᠭᠠᠨ - ᠶᠡᠭᠡ ᠶᠡᠭᠡ | 1127.9 | 1416.3 | 125.6 | 288.4 |
| ᠣᠶᠢᠭᠡᠨ ᠶᠡᠭᠡ | 432.7 | 529.8 | 122.4 | 97.1 |
| ᠮᠣᠩᠭᠡᠯᠡᠭᠡᠨ: ᠣᠶᠢᠭᠡ ᠶᠡᠭᠡ | 249.3 | 333.2 | 133.7 | 83.9 |
| ᠠᠨᠠᠭᠠᠨ ᠶᠡᠭᠡ | 183.4 | 196.7 | 107.3 | 13.3 |
| ᠠᠨᠠᠭᠠᠨ ᠶᠡᠭᠡ | 397.1 | 481.2 | 121.2 | 84.1 |
| ᠣᠶᠢᠭᠡᠨ | 98.7 | 134.2 | 136.0 | 35.5 |
| ᠣᠶᠢᠭᠡᠨ ᠶᠡᠭᠡ | 130.0 | 176.7 | 135.9 | 46.7 |
| ᠣᠶᠢᠭᠡᠨ: ᠣᠶᠢᠭᠡᠨ ᠶᠡᠭᠡ | 69.4 | 94.4 | 136.0 | 25.0 |

**V. ТӨРИЙН САНХҮҮ****V.1 ОРОН НУТГИЙН ТӨСВИЙН ОРЛОГО, сая.төг**

| | 2014.I-VII | 2015.I-VII | | | 2015 2014 % |
|---|------------|------------|----------|-------|----------------|
| | | Төл | Гүйц | % | |
| А. Орон нутгийн орлого | 6 597.6 | 32 905.5 | 32 308.9 | 98.2 | 489.7 |
| 1. Татварын орлого | 6 139.3 | 6 505.9 | 6 788.4 | 104.3 | 110.6 |
| 1.1 Орлогын албан татвар | 3 541.4 | 4 128.6 | 3 636.2 | 88.1 | 102.7 |
| 1.2 Өмчийн татвар | 422.8 | 425.4 | 530.8 | 124.8 | 125.6 |
| 1.3 Дотоодын бараа үйлчилгээний татвар | 272.9 | 0.0 | 0.0 | - | 0.0 |
| 1.4 Бусад | 1 902.3 | 1 952.0 | 2 621.4 | 134.3 | 137.8 |
| 2. Татварын бус орлого | 458.3 | 26 399.6 | 25 520.5 | 96.7 | 5 568.8 |
| Б. Тусламжийн орлого | 27 225.8 | 2 458.0 | 2 458.0 | 100.0 | 9.0 |
| Нийт орлого ба тусламжийн дүн | 33 823.4 | 35 363.5 | 34 766.9 | 98.3 | 102.8 |

V.2 ОРОН НУТГИЙН ТӨСВИЙН ЗАРЛАГА сая.төг

| | 2014.I-VII | 2015.I-VII | | | 2015 2014 % |
|---|------------|------------|----------|------|----------------|
| | | Төл | Гүйц | % | |
| 1. Урсгал зардал | 25 254.1 | 22 740.8 | 20 401.7 | 89.7 | 80.8 |
| 1.1 Цалин хөлс ба нэмэгдэл урамшил | 12 994.0 | 14 531.6 | 13 720.3 | 94.4 | 105.6 |
| 1.2 Ажил олгогчоос нийгмийн даатгалд төлөх шимтгэл | 1 411.2 | 1 609.9 | 1 497.3 | 93.0 | 106.1 |
| 1.3 Байр ашиглалттай холбоотой зардал | 833.4 | 1 074.8 | 734.8 | 68.4 | 88.2 |
| 1.4 Хангамжийн бараа материал | 405.4 | 909.7 | 608.8 | 66.9 | 150.2 |
| 1.5 Нормативт зардал | 39.1 | 1 665.7 | 1 382.9 | 83.0 | 3 537.8 |
| 1.6 Эд хогшил, урсгал засварын зардал | 375.9 | 467.0 | 344.9 | 73.9 | 91.8 |
| 1.7 Бусдаар гүйцэтгүүлсэн ажил үйлчилгээ | 35.3 | 113.0 | 71.6 | 63.4 | 202.5 |
| 1.8 Томилолт зочны зардал | 117.2 | 115.9 | 82.9 | 71.5 | 70.7 |
| 1.9 Бараа үйлчилгээний бусад зардал | 9 042.5 | 2 253.2 | 1 958.3 | 86.9 | 21.7 |
| 1.10 Татаас ба урсгал шилжүүлэг | 5 211.4 | 6 281.1 | 4 474.0 | 71.2 | 85.9 |
| 1.11 Хөрөнгийн зардал | 975.8 | 2 085.1 | 791.8 | 38.0 | 81.1 |
| Нийт зарлага ба цэвэр зээлийн дүн | 31 441.2 | 31 107.0 | 25 667.6 | 82.5 | 81.6 |



V.3 АЙМГИЙН ТӨСВИЙН ОРЛОГО, сумаар, оны үнээр, сая.төг

| Сум | Орлого | | | | ОАТ | | Хөрөнгийн албан татвар | | Бусад татвар, төлбөр хураамж | |
|--------------|------------|------------|---------|---------|-------|-------|------------------------|------|------------------------------|---------|
| | 2014.I-VII | 2015.I-VII | | | Төл | Гүйц | Төл | Гүйц | Төл | Гүйц |
| | | Төл | Гүйц | % | | | | | | |
| Хэрлэн | 646.3 | 824.8 | 956.7 | 116.0 | 525.5 | 203.4 | 0.9 | 0.7 | 298.4 | 752.6 |
| Баяндун | 25.5 | 31.7 | 14.6 | 46.1 | 26.5 | 3.8 | 0.4 | 0.1 | 4.8 | 0.8 |
| Баянтүмэн | 66.1 | 14.5 | 28.9 | 199.3 | 13.0 | 4.0 | 0.1 | 0.0 | 1.5 | 24.9 |
| Баян-Уул | 52.6 | 62.6 | 38.4 | 61.4 | 22.1 | 25.7 | 0.3 | 0.0 | 40.3 | 12.7 |
| Булган | 7.5 | 12.0 | 123.7 | 1 029.2 | 10.8 | 2.4 | 0.1 | 0.2 | 1.2 | 121.1 |
| Гурванзагал | 11.5 | 15.4 | 7.1 | 45.9 | 14.2 | 2.3 | 0.9 | 0.1 | 1.2 | 4.7 |
| Дашбалбар | 42.8 | 28.2 | 21.3 | 75.6 | 19.0 | 17.9 | 0.3 | 0.2 | 8.9 | 3.1 |
| Матад | 340.4 | 40.0 | 4.5 | 11.4 | 19.7 | 0.7 | 0.1 | 0.3 | 20.1 | 3.5 |
| Сэргэлэн | 14.9 | 16.3 | 11.2 | 68.7 | 15.3 | 10.5 | 0.1 | 0.2 | 0.9 | 0.5 |
| Халхгол | 202.5 | 90.0 | 76.1 | 84.5 | 21.5 | 10.8 | 0.2 | 0.2 | 68.4 | 65.0 |
| Хөлөнбуйр | 57.4 | 13.6 | 12.2 | 89.5 | 12.2 | 0.7 | 0.2 | 0.1 | 1.2 | 11.4 |
| Цагаан-Овоо | 18.0 | 20.2 | 24.7 | 122.4 | 18.1 | 12.0 | 0.3 | 0.6 | 1.9 | 12.2 |
| Чойбалсан | 27.0 | 18.7 | 12.7 | 67.9 | 17.0 | 11.4 | 0.2 | 0.1 | 1.5 | 1.1 |
| Чулуунхороот | 15.0 | 15.4 | 8.5 | 54.9 | 13.9 | 1.8 | 0.1 | 0.1 | 1.4 | 6.5 |
| Сумын дүн | 1 527.6 | 1 203.4 | 1 340.6 | 111.4 | 748.9 | 307.4 | 4.0 | 3.1 | 451.3 | 1 020.2 |

V.4. АЙМГИЙН ТӨСВИЙН ЗАРЛАГА, сумаар, оны үнээр, сая.төг

| Сум | Зарлага | | | | Цалин хөлс болон нэмэгдэл урамшил | | Байр ашиглалттай жолбоотой зардал | | Хангамж бараа материалын зардал | |
|--------------|------------|------------|----------|------|-----------------------------------|----------|-----------------------------------|-------|---------------------------------|-------|
| | 2014.I-VII | 2015.I-VII | | | Төл | Гүйц | Төл | Гүйц | Төл | Гүйц |
| | | Төл | Гүйц | % | | | | | | |
| Хэрлэн | 9 431.6 | 8 496.8 | 7 701.2 | 90.6 | 5 519.1 | 5 458.3 | 473.1 | 352.2 | 116.2 | 101.1 |
| Баяндун | 1 113.4 | 956.8 | 890.4 | 93.1 | 654.0 | 631.2 | 40.2 | 33.4 | 42.3 | 37.1 |
| Баянтүмэн | 730.4 | 566.7 | 545.9 | 96.3 | 414.1 | 407.3 | 18.8 | 14.6 | 25.0 | 22.8 |
| Баян-Уул | 1 278.1 | 1 190.4 | 1 043.7 | 87.7 | 779.0 | 734.3 | 75.1 | 50.0 | 24.4 | 16.8 |
| Булган | 812.5 | 611.7 | 550.9 | 90.1 | 418.3 | 408.0 | 24.2 | 16.0 | 32.9 | 22.6 |
| Гурванзагал | 684.0 | 597.9 | 549.0 | 91.8 | 411.7 | 393.3 | 25.8 | 25.8 | 45.8 | 38.5 |
| Дашбалбар | 1 000.1 | 888.1 | 776.7 | 87.5 | 583.3 | 546.1 | 31.3 | 25.2 | 51.4 | 41.9 |
| Матад | 1 467.9 | 793.5 | 717.4 | 90.4 | 518.3 | 507.5 | 26.5 | 18.6 | 28.0 | 22.1 |
| Сэргэлэн | 746.1 | 658.6 | 605.4 | 91.9 | 436.8 | 426.0 | 19.5 | 11.9 | 37.7 | 29.5 |
| Халхгол | 1 202.7 | 1 015.1 | 828.6 | 81.6 | 636.0 | 590.8 | 41.8 | 26.9 | 99.0 | 40.2 |
| Хөлөнбуйр | 754.0 | 689.3 | 595.4 | 86.4 | 457.1 | 440.7 | 27.8 | 16.4 | 39.2 | 23.4 |
| Цагаан-Овоо | 1 088.4 | 1 076.8 | 920.8 | 85.5 | 687.7 | 625.5 | 38.6 | 28.7 | 86.0 | 65.6 |
| Чойбалсан | 950.5 | 835.3 | 780.8 | 93.5 | 578.8 | 565.4 | 24.5 | 18.3 | 35.9 | 32.9 |
| Чулуунхороот | 775.1 | 758.6 | 657.5 | 86.7 | 531.3 | 493.7 | 30.2 | 15.3 | 39.9 | 29.6 |
| Нийт дүн | 22 034.7 | 19 135.7 | 17 163.7 | 89.7 | 12 625.3 | 12 228.0 | 897.2 | 653.1 | 703.5 | 524.2 |



VI.ҮНЭ

VI.1 ХЭРЭГЛЭЭНИЙ БАРАА, ҮЙЛЧИЛГЭЭНИЙ ҮНИЙН ИНДЕКС, 2015 оны 7 сар

| Áàðààí ù á¿æãýð | Òàééèàí òííú òàééèàí ò ñàð/°íí°ò ííú ì°í ¿à | Òàééèàí òííú òàééèàí ò ñàð/°íí°ò ííú æéèéí ýöýñ | Òàééèàí òííú òàééèàí ò ñàð/°íí°ò ñàð |
|---|---|---|--------------------------------------|
| Àèì æéí áð°í òèé èí ààèñ | 109.6 | 106.5 | 100.2 |
| 01. ÖÝÍ ÑÍ ÈÈ ÁÀÐÀÀ, ÑÍ ÁÓÓÐÓÓÈÀÕ ÁÓÑ ÓÍ ÁÀÀ | 105.9 | 108.8 | 98.9 |
| 01.1 ÖÝÍ ÑÍ ÈÈ ÁÀÐÀÀ | 105.7 | 108.9 | 98.9 |
| 01.1.1 ÕÀÈÕ, ÁÕÐÈÈ, ÁÓÀÀÀ | 111.0 | 103.7 | 100.2 |
| 01.1.2 Ì ÁÕ, Ì ÁÕÁÍ ÁÝÕÝÝÄÝÖÝÝÍ | 98.3 | 122.8 | 96.5 |
| 01.1.4 ÑÝÝ, ÑÝÝÍ ÁÝÕÝÝÄÝÖÝÝÍ, ° í Á° Á | 120.4 | 76.8 | 87.5 |
| 01.1.5 Õ Ð° È ÁÝÐÈÈÍ ° ° Õ, Õ Ñ | 104.6 | 100.5 | 100.2 |
| 01.1.6 ÆÈÌ Ñ, ÆÈÌ ÑÄÝÍ Ý | 107.8 | 90.7 | 100.4 |
| 01.1.7 ÖÝÍ ÑÍ ÈÈ Í ÁÍ Í | 114.6 | 110.8 | 110.2 |
| 01.1.8 ÑÀÀÕÄ, ÆÈÌ ÑÍ ÈÈ ×ÁÍ ÀÌ ÆÈ, Ç ÆÈÈÍ ÁÀÈ, ×ÈÕÝÐ, Ø Í ÈÍ | 108.8 | 106.1 | 101.2 |
| 01.1.9 ÖÝÍ ÑÍ ÈÈ ÁÓÑÀÀ ÁÝÕÝÝÄÝÖÝÝÍ | 113.2 | 111.5 | 100.0 |
| 01.2 ÑÍ ÁÓÓÐÓÓÈÀÕ ÁÓÑ ÓÍ ÁÀÀ | 111.7 | 105.2 | 100.0 |
| 02. ÑÍ ÁÓÓÐÓÓÈÀÕ ÓÍ ÁÀÀ, ÕÀÌ ÕÈ, Ì ÁÍ ÑÓÓÐÓÓÈÀÕ ÁÍ ÀÈÑ | 106.1 | 105.6 | 100.9 |
| 03. ÕÁÀÕÄÑ, Á° Ñ ÁÀÐÀÀ, ÁÕÀÈ | 115.1 | 106.9 | 100.8 |
| 03.2 ÁÕÀÈ | 114.6 | 109.2 | 101.5 |
| 04. Í ÐÍ Í ÑÓÓ, ÕÑ, ÕÀÕÈÈÀÀÍ, ÕÈÈÍ ÁÍ ÈÍ Í ÁÓÑÀÀ ÕÝÈØ | 110.0 | 106.1 | 100.7 |
| 04.1 Í ÐÍ Í ÑÓÓÍ Ò ÁÍ ÆÈÕÕÝÝÝÑ | 154.3 | 128.6 | 101.9 |
| 04.1.1 ÑÓÓÕ Õ° ÈÑÈ° ×ÈÈÍ Õ° ÈÑ° Í ÁÍ ÆÈÕÕÝÝÝÑ | 154.3 | 128.6 | 101.9 |
| 04.2 Í ÐÍ Í ÑÓÓÍ Ò ÕÀÕÍ ÈÈÈÈÍ ÁÍ ÈÍ Í ÇÀÑÀÀÐÕÍ ÝÈÈ×ÈÈÄÝÝ | 123.2 | 117.4 | 103.6 |
| 04.2.1 Í ÐÍ Í ÑÓÓÍ Ò ÕÐÑÀÈ ÇÀÑÀÀÐÕÍ ÁÀÐÀÀ, Ì ÁÕÐÈÈÈ | 111.7 | 107.6 | 102.2 |
| 04.2.2 Í ÐÍ Í ÑÓÓÍ Ò ÕÀÕÍ ÈÈÈÈÍ ÁÍ ÈÍ Í ÇÀÑÀÀÐÝÈÈ×ÈÈÄÝÝ | 153.2 | 141.9 | 106.4 |
| 04.3 ÕÑÁÍ ÕÁÍ ÁÀÌ ÆÁÍ ÈÍ Í Í ÐÍ Í ÑÓÓÍ Ò ÁÓÑÀÀ ÝÈÈ×ÈÈÄÝÝ | 124.1 | 123.2 | 100.0 |
| 04.3.1 ÑÓÓÍ Ò ÕÝÁÝÐ ÕÑÁÍ ÕÁÍ ÁÀÌ ÆÒÀÈ ÕÍ ÈÁÍ ÁÁÍ ÕÇÀÐÀÀÈ | 118.1 | 118.1 | 100.0 |
| 04.3.2 ÕÍ ÁÕÀÈÁÀÈÈÒÀÈ ÕÍ ÈÁÍ ÁÁÍ ÕÇÀÐÀÀÈ | 167.1 | 167.1 | 100.0 |
| 04.3.3 ÁÍ ÕÈÐ ÕÑÒÀÈ ÕÍ ÈÁÍ ÁÁÍ ÕÇÀÐÀÀÈ | 100.0 | 100.0 | 100.0 |
| 04.3.4 Í ÐÍ Í ÑÓÓÒÀÈ ÕÍ ÈÁÍ ÁÁÍ ÕÇÀÐÀÀÈ | 121.2 | 119.4 | 100.0 |
| 04.4 ÕÀÕÈÈÀÀÍ, ÕÈÈÍ ÁÍ ÈÍ Í ÁÓÑÀÀ ÕÝÈØ | 103.5 | 99.9 | 100.0 |
| 04.4.1 ÑÓÓÍ Ò ÕÀÕÈÈÀÀÍ ÕÁÍ ÁÀÌ ÆÒÀÈ ÕÍ ÈÁÍ ÁÁÍ ÕÇÀÐÀÀÈ | 117.9 | 112.0 | 100.0 |
| 04.4.2 ÕÀÕÕ ÕÝÈØ | 100.0 | 97.6 | 100.0 |
| 04.4.3 ÕÀÈÕÍ ÕÑ, ÕÓÐ, Ì ° Ñ | 68.2 | 55.4 | 100.0 |
| 05. ÁÝÐ ÁÕÓÈÍ ÕÀÀÈÈÀÀ, ÁÝÐ ÁÕÓÈÍ ÁÀÐÀÀ | 112.6 | 105.8 | 100.9 |
| 05.1.1 ÁÝÐÈÈÍ ÕÀÀÈÈÀÀ, ÕÝÐÝÄÑÝÈ | 112.5 | 109.0 | 103.1 |
| 05.2.1 ÁÝÐ ÁÕÓÈÍ Í Ì Í È, Í ÝÕÍ ÝÈ ÝÄÈÝÈ | 107.7 | 103.8 | 100.1 |
| 05.3.1 ÁÝÐ ÁÕÓÈÍ ÕÁÁÍ ÝÄÝÄÝÝÕÕÀÕÈÈÀÀÍ ÁÍ ÈÍ Í ÁÓÑÀÀ | 104.4 | 103.2 | 102.8 |
| 05.4.1 ÁÝÐ ÁÕÓÈÍ ØÈÈÝÍ ÝÄÈÝÈ, ÑÀÀ ÑÓÓÈÀÀ | 132.0 | 116.9 | 103.0 |
| 05.5.1 ÆÈÆÈÄ ÁÀÀÀÆ ÕÝÐÝÄÑÝÈ | 100.4 | 100.4 | 100.0 |
| 05.6.1 ÁÝÐ ÁÕÓÈÍ ÁÀÐÀÀ | 112.9 | 102.6 | 100.0 |
| 06. ÝÌ, ÕÀÐÈÀ, ÝÍ Í ÝÈÀÈÈÍ ÝÈÈ×ÈÈÄÝÝ | 117.8 | 111.0 | 100.1 |
| 07. ÖÝÝÁÝÐ | 106.8 | 103.4 | 102.0 |
| 07.1 ÖÝÝÁÐÈÈÍ ÖÝÝÄÑÈÈÈÍ ÕÁÀÈÈÀÍ ÁÀÀÈÕ | 113.6 | 108.2 | 105.5 |
| 07.1.1 ÁÀÕ Ì ÁØÈÍ, Ì Í Õ ÕÈÈÈ | 113.4 | 108.0 | 105.4 |
| 07.1.2 ÓÍ ÁÀÀÀÄÕÁÓÈ | 124.6 | 124.6 | 110.7 |
| 07.2 ÕÁÀÈÈÍ ÖÝÝÁÐÈÈÍ ÖÝÝÄÑÈÈÈÍ ÇÀÑÀÀÐ, ÝÈÈ×ÈÈÄÝÝ | 105.2 | 101.1 | 100.0 |
| 07.2.2 ÕÁÀÈÈÍ ÖÝÝÁÐÈÈÍ ÖÝÝÄÑÈÈÈÍ Ø ÀÒÀÕ, Õ ÑÈÍ ÕÌ ÀÒÀÈ | 100.0 | 100.0 | 100.0 |
| 09. ÀÌ ÐÀÈÕ, ×° È° ° ÕÒÀÀ, ÑÍ ° ÈÕÍ ÁÀÐÀÀ, ÝÈÈ×ÈÈÄÝÝ | 101.1 | 101.0 | 100.0 |
| 10. ÁÍ ÈÍ ÁÑÐÍ ÈÕÍ ÝÈÈ×ÈÈÄÝÝ | 149.5 | 100.0 | 100.0 |
| 11. ÇÍ ×ÈÄ ÁÓÓÀÀÈ, Í ÈÈÕÈÈÍ ÕÍ Í È, ÁÍ ÕÓÕÐ ÁÀÈÐÍ Ò ÝÈÈ×ÈÈÄ | 108.2 | 106.8 | 101.8 |
| 12. ÁÓÑÀÀ ÁÀÐÀÀ, ÝÈÈ×ÈÈÄÝÝ | 106.8 | 103.3 | 101.6 |
| 12.3 ÑÁÍ ÖÝÝÄÈÈÍ ÝÈÈ×ÈÈÄÝÝ | 100.0 | 100.0 | 100.0 |



VI.2 ХЭРЭГЛЭЭНИЙ ҮНЭ, хүнсний гол нэр төрлийн барааны үнэ, сараар

| Нэр төрөл | 2013.I-VII | 2014.I-VII | 2015.I-VII | $\frac{2015.I-VII}{2014.I-VII}$ % |
|-----------------------|------------|------------|------------|-----------------------------------|
| 1-р зэргийн гурил, кг | 630 | 900 | 920 | 102.2 |
| Хонины мах, кг | 7 000 | 6 500 | 6 800 | 104.6 |
| Үхрийн мах, кг | 9 000 | 8 200 | 8 200 | 100.0 |
| Ямааны ястай мах, кг | 6 500 | 5 500 | 6 000 | 109.1 |
| Элсэн чихэр, кг | 1 600 | 1 700 | 1 800 | 105.9 |
| Цагаан будаа, кг | 1 500 | 2 000 | 2 200 | 110.0 |
| Шингэн сүү, л | 600 | 600 | 600 | 100.0 |
| Цагаан ноолуур, кг | 40 000 | 20 000 | 30 000 | 150.0 |
| Бор ноолуур, кг | 35 000 | 20 000 | 30 000 | 150.0 |
| Бензин, А-80, 1 литр | 1 610 | 1 630 | 1 630 | 100.0 |
| Бензин, А-92, 1 литр | 1 840 | 1 880 | 1 880 | 100.0 |
| Дизелийн түлш, литр | 1 890 | 1 930 | 1 930 | 100.0 |

VI.3 ХӨДӨӨ АЖ АХУЙН ЗАРИМ БҮТЭЭГДЭХҮҮНИЙ ЗАХ ЗЭЭЛИЙН ДУНДАЖ ҮНЭ

| Бүтээгдэхүүний төрөл | 2013.I-VII | 2014.I-VII | 2015.I-VII | $\frac{2015.VII}{2014.VII}$ |
|------------------------|------------|------------|------------|-----------------------------|
| Адууны дэл | 2500 | 3500 | 6000 | 171.4 |
| Адууны сүүл | 6500 | 6000 | 6500 | 108.3 |
| Адууны шир | 30000 | 21000 | 28000 | 133.3 |
| Үхрийн шир 1.8-2.3 м | 28000 | 29000 | 35000 | 120.7 |
| Үхрийн шир 2.3 м-с | 37000 | 35000 | 40000 | 114.3 |
| Хонины ноосгүй нэхий | 8000 | 6000 | 2000 | 33.3 |
| Ямааны ноолуургүй арьс | 4000 | 3000 | 1000 | 33.3 |
| Хонины ноос | 150 | 150 | 250 | 166.7 |
| Сонгино | 1500 | 1400 | 1400 | 100.0 |
| Сармис | 4000 | 4500 | 4400 | 97.8 |
| Өргөст хэмх | 2800 | 3100 | 3800 | 122.6 |
| Улаан лооль | 3700 | 3700 | 4200 | 113.5 |
| Өндөг | 350 | 410 | 290 | 70.7 |

**VII. ХӨДӨӨ АЖ АХУЙ****VII.1 ЗҮЙ БУСЫН ХОРОГДОЛ ТОМ МАЛ, малынтөрлөөр**

| Малын төрөл | Хорогдол бүгд | | | Оны эхний малд том малын хорогдлын эзлэх хувь | |
|-------------|---------------|------------|------------|---|------------|
| | 2013.I-VII | 2014.I-VII | 2015.I-VII | 2014.I-VII | 2015.I-VII |
| Тэмээ | 67 | 55 | 18 | 1.17 | 0.39 |
| Адуу | 1114 | 489 | 479 | 0.30 | 0.27 |
| Үхэр | 6483 | 711 | 572 | 0.57 | 0.40 |
| Хонь | 21619 | 3471 | 2173 | 0.59 | 0.32 |
| Ямаа | 14607 | 2690 | 2152 | 0.80 | 0.54 |
| Бүгд | 43890 | 7416 | 5394 | 0.61 | 0.39 |

VII.2 ЗҮЙ БУСЫН ХОРОГДОЛ ТОМ МАЛ, сумаар

| Сум | Хорогдол бүгд | | | Оны эхний малд том малын хорогдлын эзлэх хувь | |
|--------------|---------------|------------|------------|---|------------|
| | 2013.I-VII | 2014.I-VII | 2015.I-VII | 2014.I-VII | 2015.I-VII |
| Баяндун | 698 | 2151 | 783 | 1.91 | 0.61 |
| Баянтүмэн | 3179 | 200 | 487 | 0.24 | 0.51 |
| Булган | 1884 | 92 | 670 | 0.12 | 0.78 |
| Гурванзагал | 1128 | 160 | 221 | 0.21 | 0.26 |
| Дашбалбар | 2357 | 949 | 444 | 0.58 | 0.24 |
| Матад | 1718 | 962 | 295 | 1.11 | 0.31 |
| Халхгол | 24616 | 83 | 504 | 0.2 | 1.25 |
| Хөлөнбуйр | 520 | 6 | 127 | 0.0 | 0.15 |
| Сэргэлэн | 1874 | 428 | 157 | 0.43 | 0.13 |
| Цагаан-Овоо | 1520 | 1258 | 359 | 1.09 | 0.27 |
| Баян-Уул | 297 | 684 | 813 | 0.93 | 1.00 |
| Чойбалсан | 1302 | 117 | 181 | 0.16 | 0.21 |
| Чулуунхороот | 1312 | 65 | 26 | 0.13 | 0.05 |
| Хэрлэн | 1485 | 261 | 327 | 0.25 | 0.27 |
| Бүгд | 43890 | 7416 | 5394 | 0.61 | 0.39 |

VII.3 БОЙЖУУЛСАН ТӨЛ, малынтөрлөөр

| Төрөл | Бойжуулсан төл бүгд | | | Бойжилтын хувь | | |
|-------|---------------------|------------|------------|----------------|------------|------------|
| | 2013.I-VII | 2014.I-VII | 2015.I-VII | 2013.I-VII | 2014.I-VII | 2015.I-VII |
| Тэмээ | 682 | 729 | 758 | 87 | 96.0 | 96.3 |
| Адуу | 23714 | 30311 | 36623 | 96.2 | 99.5 | 98.7 |
| Үхэр | 29333 | 34315 | 42964 | 93.3 | 99.3 | 98.6 |
| Хонь | 213893 | 243513 | 280055 | 94.8 | 99.7 | 99.2 |
| Ямаа | 116766 | 135167 | 153298 | 91.2 | 99.5 | 98.3 |
| Бүгд | 384388 | 444035 | 513698 | 93.6 | 99.6 | 98.8 |



VII.4 БОЙЖУУЛСАН ТӨЛ, сумдаар

| Сум | Бойжуулсан төл бүгд | | | Бойжилтын хувь | | |
|--------------|---------------------|---------------|---------------|----------------|-------------|-------------|
| | 2013.I-VII | 2014.I-VII | 2015.I-VII | 2013.I-VII | 2014.I-VII | 2015.I-VII |
| Баяндун | 40461 | 48672 | 50660 | 97.2 | 97.6 | 98.6 |
| Баянтүмэн | 31980 | 37977 | 37999 | 89.9 | 102.2 | 98.6 |
| Булган | 23817 | 28593 | 30321 | 97.8 | 100.0 | 98.3 |
| Гурванзагал | 25416 | 26073 | 33277 | 95.0 | 98.9 | 99.0 |
| Дашбалбар | 53309 | 57771 | 64411 | 97.0 | 99.0 | 98.8 |
| Матад | 24541 | 26036 | 32281 | 94.3 | 99.7 | 100.5 |
| Халхгол | 4850 | 14248 | 15805 | 35.4 | 100.0 | 97.4 |
| Хөлөнбуйр | 23231 | 25437 | 30173 | 99.4 | 100.0 | 99.4 |
| Сэргэлэн | 26643 | 35855 | 44702 | 88.6 | 99.7 | 99.6 |
| Цагаан-Овоо | 41077 | 39658 | 53080 | 97.0 | 99.2 | 97.6 |
| Баян-Уул | 25928 | 26237 | 29831 | 97.7 | 99.0 | 95.7 |
| Чойбалсан | 21517 | 31828 | 33045 | 99.7 | 102.8 | 101.6 |
| Чулуунхороот | 15062 | 15826 | 19598 | 97.4 | 97.7 | 100.4 |
| Хэрлэн | 26556 | 29165 | 38515 | 94.0 | 99.6 | 98.9 |
| Бүгд | 384388 | 443376 | 513698 | 93.6 | 99.6 | 98.8 |

VII.5 ТАРИАЛАЛТ, сумдаар

| Сум | Төмс | | $\frac{2015.VI}{2014.VI}$ | Хүнсний ногоо | | $\frac{2015.VI}{2014.VI}$ |
|--------------|--------------|----------------|---------------------------|---------------|---------------|---------------------------|
| | 2014.I-V | 2015.I-V | 2015.I-V | 2014.I-V | 2015.I-V | 2015.I-V |
| Баяндун | 10 | 11 | 110 | 11.7 | 11.40 | 97.4 |
| Баянтүмэн | 8.5 | 15.2 | 178.8 | 19.5 | 5.7 | 29.3 |
| Булган | 61.38 | 73.3 | 119.4 | 0.3 | 1.7 | 587.2 |
| Гурванзагал | 4.8 | 4.7 | 97.9 | 2.7 | 3.4 | 125.9 |
| Дашбалбар | 15.3 | 14 | 91.5 | 8.24 | 10.55 | 128.0 |
| Матад | 3.1 | 4 | 129.0 | 2.4 | 3.1 | 129.2 |
| Халхгол | 16.3 | 12 | 73.6 | 4.2 | 8.50 | 202.4 |
| Хөлөнбуйр | 1.63 | 1.5 | 92.0 | 0.6 | 1.52 | 252.5 |
| Сэргэлэн | 0.6 | 0.902 | 150.3 | 0.64 | 2.6 | 400.0 |
| Цагаан-Овоо | 6.1 | 5.5 | 90.2 | 6.00 | 6.5 | 108.3 |
| Баян-Уул | 33 | 23.5 | 71.2 | 19.0 | 11.8 | 62.1 |
| Чойбалсан | 0.5 | 1.8 | 360.0 | 0.6 | 3.4 | 566.7 |
| Чулуунхороот | 3.7 | 2.9 | 78.4 | 0.61 | 5.41 | 894.2 |
| Хэрлэн | 57.27 | 57.9 | 101.1 | 47.64 | 58.2 | 122.2 |
| Бүгд | 222.2 | 228.202 | 102.7 | 124.12 | 133.77 | 107.8 |



VII.6 ТАРИАЛАЛТ, таримлын төрлөөр, га-аар

| Сум | Улаан буудай | Гурвалжин будаа | Арвай | Овьёос | Тосны ургамал | Эмийн ургамал |
|--------------|----------------|-----------------|------------|------------|---------------|---------------|
| | 2015.I-VI | 2015.I-VI | 2015.I-VI | 2015.I-VI | 2015.I-VI | 2015.I-VI |
| Баяндун | | | | | | |
| Баянтүмэн | 2405 | | | 10.0 | 501.0 | |
| Булган | | | | | | |
| Гурванзагал | | | | | | |
| Дашбалбар | | | | | | |
| Матад | | | | | | |
| Халхгол | 17400 | 5470 | 330 | 170 | 8390 | 4800 |
| Хөлөнбуйр | 700 | | | 24 | 40.00 | |
| Сэргэлэн | | | | | | |
| Цагаан-Овоо | 355 | | | | | |
| Баян-Уул | 1200 | | | | | |
| Чойбалсан | 300 | | | | 2900 | |
| Чулуунхороот | | 70 | | | 2340 | |
| Хэрлэн | 8 | | | | | |
| Бүгд | 22368.0 | 5540 | 330 | 204 | 14171 | 4800 |

VIII. АЖ ҮЙЛДВЭР

VIII.1 АЖ ҮЙЛДВЭРИЙН НИЙТ БҮТЭЭГДЭХҮҮН ҮЙЛДВЭРЛЭЛТ, сая.төг

| Д/д | Аймаг, нийслэл | 2013.I-VII | 2014.I-VII | 2015.I-VII | $\frac{2015}{2014} \%$ |
|-----|---|------------|------------|------------|------------------------|
| 1 | Уул уурхай олборлох үйлдвэр | 2439.4 | 2538.0 | 3041.3 | 119.8 |
| 2 | Боловсруулах аж үйлдвэр | 3594.1 | 4182.6 | 7731.5 | 184.8 |
| 3 | Ус хуримтлуулах, ариутгах усан хангамжийн үйл ажиллагаа | 808.2 | 1127.9 | 1416.3 | 125.6 |
| 4 | Цахилгаан дулаан үйлдвэрлэл | 7639.4 | 10535.5 | 13388.0 | 127.1 |

VIII.2 АЖ ҮЙЛДВЭРИЙН БОРЛУУЛСАН БҮТЭЭГДЭХҮҮН, оны үнээр, жил бүрийн 7 дугаар сарын байдлаар, сая.төг

| Д/д | Аймаг, нийслэл | 2013.I-VII | 2014.I-VII | 2015.I-VII | $\frac{2015}{2014} \%$ |
|-----|---|------------|------------|------------|------------------------|
| 1 | Уул уурхай олборлох үйлдвэр | 2439.4 | 2538.0 | 3041.3 | 119.8 |
| 2 | Боловсруулах аж үйлдвэр | 3550.1 | 4381.2 | 7731.5 | 176.5 |
| 3 | Ус хуримтлуулах, ариутгах усан хангамжийн үйл ажиллагаа | 808.2 | 1127.9 | 1416.3 | 125.6 |
| 4 | Цахилгаан дулаан үйлдвэрлэл | 6638.4 | 10314.2 | 12626.7 | 122.4 |

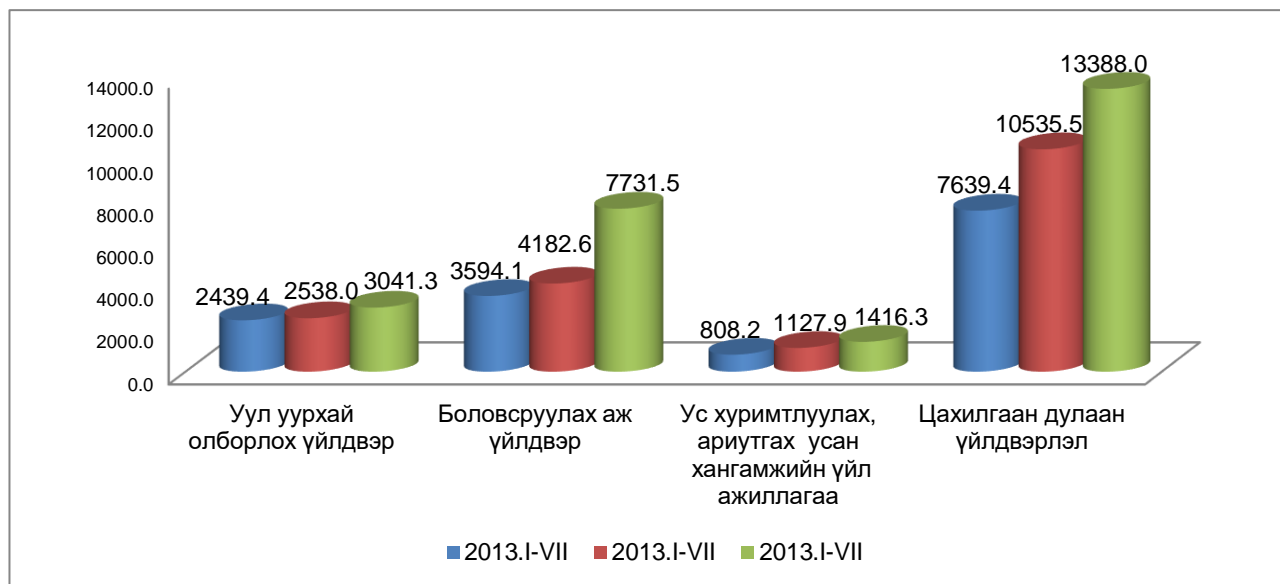


VIII.3 ГОЛ НЭР ТӨРЛИЙН БҮТЭЭГДЭХҮҮНИЙ ҮЙЛДВЭРЛЭЛТ, төрлөөр

| Төрөл | Бүтээгдэхүүний нэрс | Хэмжих нэгж | Биет хэмжээгээр | |
|---|-----------------------------------|-------------|-----------------|--------|
| | | | 2014 | 2015 |
| | | | ЖЭ | ЖЭ |
| Уул уурхайн олборлох үйлдвэрлэл: | Чулуун нүүрс | мян.тн | 185.7 | 238.7 |
| | Алт | кг | 0.1 | 2.9 |
| | Элс, хайрга, дайрга | мян.м3 | 0.8 | 4.4 |
| Боловсруулах аж үйлвэрлэл: | Дайвар бүтээгдэхүүн | тн | 1.5 | 0 |
| | Хиамны зүйл | тн | 20 | 55 |
| | Утсан, чанасан болон бусад боловс | тн | 0.4 | 2.1 |
| | Боловсруулсан шингэн сүү | мян.л | 1.7 | 21.7 |
| | Цөцгий | тн | 0.1 | 0 |
| | Тараг | мян.л | 7.5 | 19.2 |
| | Ааруул | тн | 0.2 | 2.7 |
| | Зайрмаг | мян.ш | 17.1 | 198.3 |
| | Гурил Дээд | тн | 818.5 | 1548.6 |
| | Гурил I зэрэг | тн | 1076 | 2043.6 |
| | Гурил II зэрэг | тн | 344.6 | 585.9 |
| | Хивэг | тн | 893.5 | 1612.8 |
| | Нарийн боов | тн | 19.1 | 78 |
| | Бялуу | тн | 2.7 | 5.4 |
| | Хэвийн боов | тн | 10.5 | 19.6 |
| | Талх | тн | 397.4 | 695.5 |
| | Хэрчсэн гурил | тн | 21.5 | 34.8 |
| | Банш, бууз, хуушуур | тн | 5.3 | 4.2 |
| | Архи | мян.л | 2.6 | 3.7 |
| | Дарс | мян.л | 3.3 | 5.8 |
| | Пиво | мян.л | 0 | 1.2 |
| | Хийжүүлсэн цэвэр ус, рашаан | мян.л | 249.2 | 708.8 |
| | Пальто | ш | 2 | 0 |
| | Цув | ш | 1 | 0 |
| | Савхин дээл | ш | 48 | 9 |
| | Савхин хүрэм | ш | 0 | 20 |
| | Өвлийн малгай | ш | 6 | 0 |
| | Савхин жижиг эдлэл | ш | 5 | 0 |
| Хүрмэн блок | мян.ш | 0.6 | 31 | |
| Ширмэн цутгамал | тн | 15 | 24.6 | |
| Ус хуримтлуулах, ариутгах хангамжийн үйл ажиллагаа: | Түгээсэн цэвэр ус | мян.м3 | 890.2 | 691.3 |
| | Сувагжуулалт | мян.м3 | 814.3 | 862.2 |
| Цахилгаан дулаан үйлдвэрлэл: | Цахилгаан | мян.квт.цаг | 48821.8 | 85336 |
| | Дулаан | мян.Г.кал | 102386 | 146354 |



АЖ ҮЙЛДВЭРИЙН БҮТЭЭГДЭХҮҮН ҮЙЛДВЭРЛЭЛТ. САЛБАРААР



IX.1 НИЙГМИЙН ХАЛАМЖ ҮЙЛЧИЛГЭЭНИЙ ХЭЛТСИЙН МЭДЭЭ

мян.төгрөгөөр

| | Мөрийн дугаар | мян.төгрөгөөр | |
|--|---------------|---------------|--------------------|
| | | Хүний тоо | Мөнгөн дүн |
| ОРЛОГО | 1 | | 5 145 727.4 |
| Хүн амын хөгжлийг дэмжих чиглэлийн улсын төсвийн санхүүжилт | 2 | | 2 078 733.3 |
| Нийгмийн халамжийн сангийн орлого | 3 | | 3 065 233.0 |
| Хүүгийн орлого | 4 | | 1 435.4 |
| Буцаасан орлого | 5 | | 0.0 |
| Хүнс тэжээл хөтөлбөрийн дансны үлдэгдэл хадгалуулсаны орлого | 6 | | 325.7 |
| ЗАРЦУУЛАЛТ | 7 | | 5 050 683.6 |
| Халамжийн тэтгэвэр | 8 | 2488 | 1 826 595.2 |
| Нөхцөлт мөнгөн тэтгэмж | 9 | 1338 | 668 602.0 |
| Олон нийтийн оролцоонд түшиглэсэн халамжийн үйлчилгээ | 10 | 164 | 23 325.0 |
| Нийгмийн халамжийн дэмжлэг туслалцаа шаардлагатай иргэнд үзүүлэх хөнгөлөлт, нөхцөлт мөнгөн тусламж | 11 | 670 | 194 900.0 |
| Ахмад настны нийгмийн хамгааллын тухай хуулийн дагуу олгогдож байгаа нэг удаагийн хөнгөлөлт, тусламж | 12 | 4466 | 272 457.2 |
| Хөгжлийн бэрхшээлтэй иргэний нийгмийн хамгааллын тухай хуулийн дагуу олгогдож байгаа хөнгөлөлт, тусламж/ | 13 | 525 | 66 772.1 |
| Алдар цолтой ахмадуудад үзүүлсэн хөнгөлөлт, тусламж | 15 | 23 | 21 925.8 |
| Алдарт эхийн одонгийн тусламж | 16 | 6079 | 854 900.0 |
| Жирэмсэн болон нярай, хөхүүл хүүхэдтэй эхчүүдийн мөнгөн тэтгэмж | 17 | 1821 | 556 489.5 |
| Хүнс тэжээлийн хөтөлбөрийн зардал | 18 | 9235 | 560 384.8 |
| Амьжиргаа дэмжих зөвлөлийн гишүүн, сум, хорооны нийгмийн ажилтанд олгох урамшуулал | 19 | 0 | 1 930.1 |
| Банкны шимтгэл | 20 | 0 | 2 401.9 |



XI. НИЙГМИЙН ДААТГАЛ

XI.1 НИЙГМИЙН ДААТГАЛЫН ШИМТГЭЛ, сумаар, сая.төг

| Сумын нэр | Нийгмийн датгалын шимтгэл | | | | үүнээс: сайн дурын даатгал | | | | |
|--------------|---------------------------|-----------------|-----------------|-------------|----------------------------|--------------|--------------|-------------|--------------|
| | 2014.I-VII | 2015.I-VII | | | 2014.I-VII | 2015.I-VII | | | 2014 2015 |
| | | Төл | Гүйц | % | | Төл | Гүйц | % | |
| Хэрлэн | 7 322.7 | 8 164.8 | 7 830.2 | 95.9 | 291.5 | 420.0 | 423.1 | 100.7 | 145.1 |
| Баяндун | 237.2 | 248.0 | 240.1 | 96.8 | 37.34 | 42.0 | 39.77 | 94.7 | 106.5 |
| Баянтүмэн | 104.0 | 113.5 | 116.0 | 102.2 | 15.7 | 21.0 | 15.88 | 75.6 | 101.1 |
| Баян-Уул | 292.1 | 325.0 | 324.8 | 99.9 | 27.7 | 37.8 | 31.59 | 83.6 | 114.0 |
| Булган | 105.6 | 112.2 | 115.2 | 102.7 | 11.97 | 20.1 | 16.28 | 81.1 | 136.0 |
| Гурванзагал | 96.7 | 100.6 | 103.3 | 102.7 | 7.58 | 12.6 | 11.26 | 89.4 | 148.5 |
| Дашбалбар | 195.4 | 193.3 | 201.4 | 104.2 | 18.24 | 42.0 | 36.63 | 87.2 | 200.8 |
| Матад | 120.6 | 127.4 | 131.4 | 103.1 | 10.33 | 16.8 | 13.55 | 80.7 | 131.2 |
| Сэргэлэн | 120.5 | 123.9 | 133.2 | 107.6 | 22.6 | 23.4 | 28.5 | 122.0 | 126.1 |
| Халхгол | 316.5 | 341.4 | 338.6 | 99.2 | 13.95 | 21.0 | 17.52 | 83.4 | 125.6 |
| Хөлөнбуйр | 121.7 | 125.7 | 120.6 | 95.9 | 17.11 | 21.0 | 20.86 | 99.3 | 121.9 |
| Цагаан-Овоо | 176.6 | 173.3 | 179.6 | 103.6 | 30.5 | 42.0 | 33.53 | 79.8 | 109.9 |
| Чойбалсан | 153.1 | 146.7 | 157.2 | 107.2 | 24.3 | 23.5 | 24.87 | 106.0 | 102.3 |
| Чулуунхороот | 137.6 | 142.6 | 143.7 | 100.8 | 23.9 | 23.4 | 21.18 | 90.7 | 88.6 |
| Дүн | 9 500.3 | 10 438.3 | 10 135.2 | 97.1 | 552.7 | 766.5 | 734.5 | 95.8 | 132.9 |

XI.2 ТЭТГЭВЭР ОЛГОЛТ, сумаар

| Сумын нэр | Тэтгэвэр авагчдын тоо | | | | Олгосон тэтгэвэр, сая.төг | | | |
|--------------|-----------------------|--------------|--------------|---------------------|---------------------------|-----------------|-----------------|---------------------|
| | 2013.I-VII | 2014.I-VII | 2015.I-VII | $\frac{2015}{2014}$ | 2013.I-VII | 2014.I-VII | 2015.I-VII | $\frac{2015}{2014}$ |
| Хэрлэн | 5809 | 6180 | 6457 | 104.5 | 7403.6 | 10191.6 | 12149.9 | 119.2 |
| Баяндун | 355 | 399 | 392 | 98.2 | 460.8 | 572.79 | 655.4 | 114.4 |
| Баянтүмэн | 230 | 268 | 291 | 108.6 | 293.6 | 382.96 | 466.27 | 121.8 |
| Баян-Уул | 565 | 615 | 619 | 100.7 | 746.84 | 925.32 | 1092.57 | 118.1 |
| Булган | 195 | 204 | 206 | 101.0 | 238.24 | 300.1 | 351.99 | 117.3 |
| Гурванзагал | 166 | 191 | 193 | 101.0 | 199.80 | 261.64 | 304.93 | 116.5 |
| Дашбалбар | 334 | 372 | 391 | 105.1 | 434.74 | 560.99 | 671.36 | 119.7 |
| Матад | 196 | 222 | 242 | 109.0 | 235.08 | 307.51 | 352.04 | 114.5 |
| Сэргэлэн | 188 | 218 | 213 | 97.7 | 229.38 | 300.60 | 348.63 | 116.0 |
| Халхгол | 277 | 310 | 328 | 105.8 | 372.60 | 471.69 | 600.48 | 127.3 |
| Хөлөнбуйр | 208 | 226 | 233 | 103.1 | 251.16 | 319.27 | 379.93 | 119.0 |
| Цагаан-Овоо | 367 | 424 | 437 | 103.1 | 466.80 | 592.30 | 713.70 | 120.5 |
| Чойбалсан | 330 | 371 | 371 | 100.0 | 423.26 | 530.92 | 628.14 | 118.3 |
| Чулуунхороот | 181 | 230 | 235 | 102.2 | 258.44 | 355.04 | 422.64 | 119.0 |
| Дүн | 9401 | 10230 | 10608 | 103.7 | 12014.34 | 16072.73 | 19137.98 | 119.1 |



ХI.3 НИЙГМИЙН ДААТГАЛЫН САНГИЙН ОРЛОГО. Сумаар сая.төг

| Сумын нэр | Нийгмийн датгалын сангийн орлого | | | | Нийгмийн датгалын сангийн зарлага | | |
|--------------|----------------------------------|-----------------|-----------------|-------------|-----------------------------------|-----------------|---------------|
| | 2014.I-VII | 2015.I-VII | | | 2014.I-VII | 2015.I-VII | |
| | | Төл | Гүйц | % | | Гүйц | % |
| Хэрлэн | 7 322.7 | 8 164.8 | 7 830.2 | 95.9 | 11442 | 15 058.1 | 131.60 |
| Баяндун | 237.2 | 248.0 | 240.1 | 96.8 | 501.7 | 658.1 | 131.17 |
| Баянтүмэн | 104.0 | 113.5 | 116.0 | 102.2 | 337.6 | 481.9 | 142.73 |
| Баян-Уул | 292.1 | 325.0 | 324.8 | 99.9 | 816.0 | 1 128.0 | 138.23 |
| Булган | 105.6 | 112.2 | 115.2 | 102.7 | 262.9 | 362.1 | 137.73 |
| Гурванзагал | 96.7 | 100.6 | 103.3 | 102.7 | 236.9 | 313.7 | 132.43 |
| Дашбалбар | 195.4 | 193.3 | 201.4 | 104.2 | 498.1 | 696.7 | 139.86 |
| Матад | 120.6 | 127.4 | 131.4 | 103.1 | 264.0 | 370.4 | 140.31 |
| Сэргэлэн | 120.5 | 123.9 | 133.2 | 107.6 | 269.1 | 365.6 | 135.84 |
| Халхгол | 316.5 | 341.4 | 338.6 | 99.2 | 423.4 | 623.6 | 147.28 |
| Хөлөнбуйр | 121.7 | 125.7 | 120.6 | 95.9 | 290.96 | 392.8 | 135.01 |
| Цагаан-Овоо | 176.6 | 173.3 | 179.6 | 103.6 | 528.95 | 760.7 | 143.81 |
| Чойбалсан | 153.1 | 146.7 | 157.2 | 107.2 | 465.71 | 648.4 | 139.22 |
| Чулуунхороот | 137.6 | 142.6 | 143.7 | 100.8 | 314.5 | 427.4 | 135.91 |
| Дүн | 9 500.3 | 10 438.3 | 10 135.2 | 97.1 | 16 651.8 | 22 287.4 | 133.84 |

ХI.4 ТЭТГЭМЖ ОЛГОЛТ. сумаар

| Сумын нэр | Тэтгэмж авагчдын тоо | | | | Олгосон тэтгэмж, сая.төг | | | |
|--------------|----------------------|-------------|-------------|---------------------|--------------------------|--------------|--------------|---------------------|
| | 2013.I-VII | 2014.I-VII | 2015.I-VII | $\frac{2015}{2014}$ | 2013.I-VII | 2014.I-VII | 2015.I-VII | $\frac{2015}{2014}$ |
| Хэрлэн | 1407 | 1698 | 1669 | 98.3 | 430.7 | 664.3 | 701.4 | 105.6 |
| Баяндун | 64 | 66 | 64 | 97.0 | 19.56 | 17.4 | 2.7 | 15.29 |
| Баянтүмэн | 38 | 34 | 35 | 102.9 | 18.1 | 10.7 | 15.6 | 145.8 |
| Баян-Уул | 60 | 67 | 67 | 100.0 | 22.29 | 28.7 | 35.4 | 123.3 |
| Булган | 38 | 19 | 23 | 121.1 | 13.6 | 7.5 | 10.1 | 134.8 |
| Гурванзагал | 29 | 30 | 17 | 56.7 | 11.4 | 14.28 | 8.8 | 61.6 |
| Дашбалбар | 33 | 34 | 38 | 111.8 | 26.96 | 21.09 | 25.3 | 120.0 |
| Матад | 22 | 7 | 22 | 314.3 | 9.8 | 4 | 18.4 | 459.5 |
| Сэргэлэн | 21 | 19 | 38 | 200.0 | 13.07 | 13.3 | 16.9 | 127.2 |
| Халхгол | 80 | 49 | 56 | 114.3 | 28.9 | 18.5 | 23.1 | 124.9 |
| Хөлөнбуйр | 59 | 53 | 54 | 101.9 | 17.6 | 18.96 | 12.9 | 68.0 |
| Цагаан-Овоо | 47 | 54 | 63 | 116.7 | 20.68 | 25.35 | 47.0 | 185.4 |
| Чойбалсан | 68 | 55 | 64 | 116.4 | 25.3 | 14.21 | 20.2 | 142.3 |
| Чулуунхороот | 32 | 25 | 13 | 52.0 | 15.42 | 13 | 4.8 | 36.9 |
| Дүн | 1998 | 2210 | 2223 | 100.6 | 673.4 | 871.3 | 942.6 | 108.2 |