



ДОРНОД АЙМГИЙН ЗАСАГ ДАРГЫН ДЭРГЭДЭХ
СТАТИСТИКИЙН ХЭЛТЭС

ДОРНОД АЙМГИЙН 2017 ОНЫ ХӨДӨӨ АЖ АХУЙН САЛБАРЫН ТАНИЛЦУУЛГА



Чойбалсан хот
2018 он

Агуулга

| | |
|---|--------------|
| Судалгааны зорилго | |
| Судалгааны агуулга..... | 2 |
| СУДАЛГААНЫ ХЭСЭГ..... | 3-33 |
| 3.1.Малтай өрх, малчдын тоо тэдний соёл ахуйн үзүүлэлтүүд..... | 3-5 |
| 3.1.1 Малтай өрх, малчдын тоо | |
| 3.1.2 Малчдын соёл ахуйн үзүүлэлтүүд | |
| 3.2.Мал тэжээвэр амьтдын тоо, бүтэц..... | 6-17 |
| 3.2.1 Малын тоо,бүтэц | |
| 3.2.2 Хувийн малын тоо | |
| 3.2.3 Малын бүлэглэлт | |
| 3.2.4 Хээлтэгч, хээлтүүлэгч малын тохироо | |
| 3.2.5 Төл бойжилт | |
| 3.2.6 Том малын зүй бус хорогдол | |
| 3.2.7 Малын хэрэглээний зарлага, сүргийн бүтэц | |
| 3.3. Малын бэлчээр, тэжээлийн хүрэлцээ, хангамж..... | 18-21 |
| 3.3.1 Бэлчээрийн хүрэлцээ,малын тэжээлийн үйлдвэрлэлт, хангамж | |
| 3.3.2 Шинээр гаргасан худгийн тайлан | |
| 3.3.3 Засварласан худгийн тайлан | |
| 3.4. Газар тариалангийн үйлдвэрлэл..... | 22-23 |
| 3.5.Мал эмнэлгийн үйлчилгээ | 24-25 |
| 3.6.Улс, бүсэд эзлэх байр суурь..... | 25-26 |
| ХАВСРАЛТУУД | 27-31 |
| ДҮГНЭЛТ, САНАЛ..... | 32-33 |
| МЭДЭЭЛЛИЙН ЭХ ҮҮСВЭР..... | 33 |

ОРШИЛ

Хөдөө аж ахуйн салбарын үйл ажиллагаа нь бусад хүчин зүйлээс илүүтэйгээр байгал, цаг агаараас хамааралтай бөгөөд үйлдвэрлэсэн бүтээгдэхүүн нь үндсэндээ хүн амын хүнсний хэрэглээ, боловсруулах үйлдвэрлэлийн болон үйлчилгээний салбарын түүхий эдийн хэрэглээг хангахад зориулагддаг.

Дэлхийн олон улс орнуудын нэгэн адил манай улсын эдийн засгийн хөгжилд хөдөө аж ахуйн салбар нь ихээхэн чухал байр эзэлдэг салбарын нэг юм. Энэ удаагийн танилцуулгад мал аж ахуйн, газар тариалангийн салбарын 2017 оны төлөв байдлыг нэгтгэн тусгав.

“Статистикийн тухай” Монгол Улсын хуулийн 7 дугаар зүйлийн 1 дэх заалт, Монгол Улсын Засгийн газрын 2003 оны 224 дүгээр тогтоол, аймгийн Засаг даргын 2017 оны 11 дүгээр сарын 30-ны өдрийн “Хүн ам, өрхийн мэдээллийн санг шинэчилж, мал тэжээвэр амьтдын тооллого явуулах тухай” А/533 тоот захирамжийн дагуу мал, тэжээвэр амьтад, тэжээлийн тооллогыг 2017 оны 12 дугаар сарын 7-ноос 17-ны өдрүүдэд Дорнод аймгийн хэмжээнд зохион байгуулж явуулав.

Энэхүү танилцуулгад 2017 оны мал тооллогын дүнг нэгтгэн дүгнэснээс гадна мал эмнэлгийн арга хэмжээ, малчдын шинээр гаргасан, сэргээн засварласан худаг, уст цэг, малжуулалтын талаархи мэдээллийг тусган оруулав.

III.1 МАЛТАЙ ӨРХ, МАЛЧДЫН ТОО ТЭДНИЙ СОЁЛ АХУЙН ҮЗҮҮЛЭЛТҮҮД

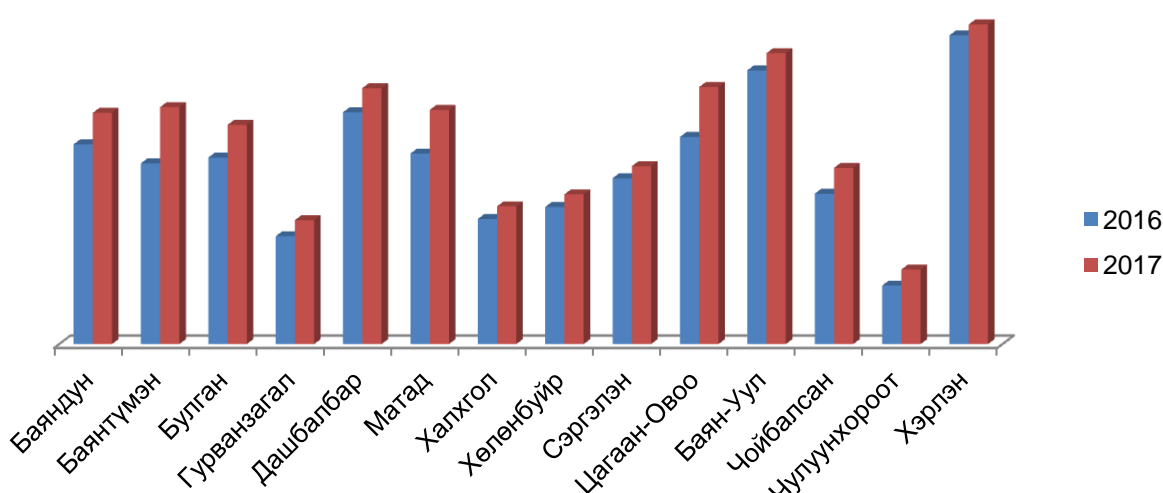
3.1.1 Өрх, малчдын тоо, насны бүтэц

Дорнод аймагт малтай өрх 7044, малчин өрх 5028 мал аж ахуйн үйлдвэрлэл эрхэлж, үүнд 8710 малчид ажиллаж байна.

2017 онд малтай өрх өмнөх оноос 6.1 хувь буюу 403-аар, малчин өрхийн тоо 14.3 хувь буюу 630-аар, малчдын тоо 2.8 хувь буюу 239-өөр тус тус өссөн байна. Насны бүлгээр нь авч үзвэл 0.7 хувь нь 15 хүртэлх насны, 34.5 хувь нь 16-34 насны, 51.3 хувь нь 35-59 насны, 13.5 хувь нь тэтгэврийн насны хүмүүс эзэлж байна. Нийт малчдын 40.9 хувь буюу 3565 нь эмэгтэй малчид байна.

Малчин өрхийн тоог сумдаар графикаар харуулбал:

Зураг 1



Дээрх хүснэгтээс харахад малчин өрхийн тоо өмнөх оноос хамгийн их өссөн нь Баянтүмэн, Цагаан-Овоо, Матад сумдад 22.9-31.1 хувь буюу 76-98 өрхөөр өссөн бол бусад 11 суманд 3.5-27.5 хувь буюу 19- 57 өрхөөр өссөн байна.

Аймгийн дүнгээр авч үзвэл 2017 онд мал бүхий өрх 6.1 хувь буюу 403-өөр, малчин өрхийн тоо 14.3 хувь буюу 630 өрхөөр, малчдын тоо 346-аар тус тус өссөн байна. Харин мал аж ахуйн салбарт үйлдвэрлэл эрхэлж байгаа 8710 малчид ажиллаж байна.

Мал бүхий өрхийн тоо Баянтүмэн, Матад сумдад 21.1-21.9 хувь буюу 123-126 өрхөөр өсч, Дашбалбар, Баян-Уул, Хэрлэн сумдад 4-73 өрхөөр буюу 0.5-8.5 хувиар буурсан үзүүлэлттэй байна.

Малчин өрхийн тоо өмнөх онтой харьцуулахад Баяндун, Хөлөнбуйр, Хэрлэн сумдад 4-16 өрхөөр өсч, бусад сумдад 1-41 өрхөөр буурсан байна.

Малтай, малчин өрхийн тоо 2013-2017 он

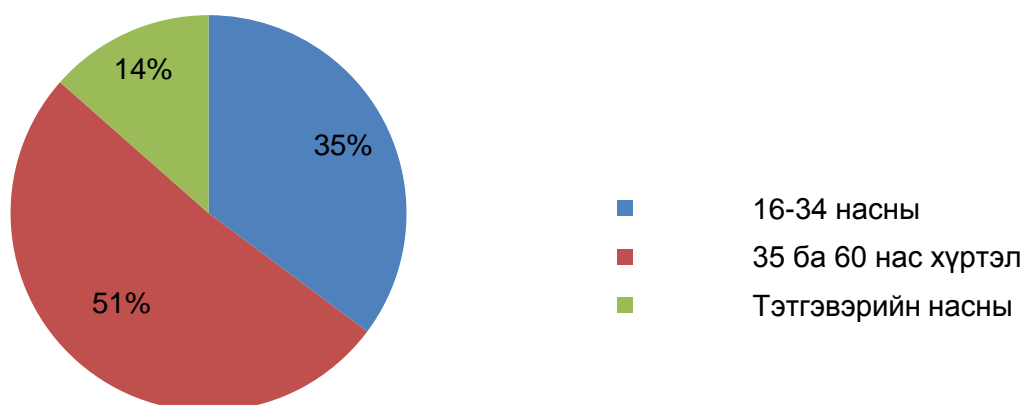
Хүснэгт 1

| | Хэмжих нэгж | 2013 | 2014 | 2015 | 2016 | 2017 | 2017/2016 | |
|----------------------|-------------|-------------|-------------|-------------|-------------|-------------|--------------|------------|
| | | | | | | | Хувь | Зөрүү |
| Малтай өрх | тоо | 5911 | 6124 | 6342 | 6641 | 7044 | 106.1 | 403 |
| Үүнээс: малчин өрх | тоо | 3738 | 3910 | 4044 | 4398 | 5028 | 114.3 | 630 |
| Малчдын тоо | тоо | 7377 | 7604 | 7682 | 8471 | 8710 | 102.8 | 239 |
| Үүнээс: 15-34 насны | хүн | 2839 | 2729 | 2629 | 3050 | 3065 | 100.5 | 15 |
| 35 ба 60 нас хүртэл | хүн | 3867 | 4140 | 4258 | 4601 | 4468 | 97.1 | -133 |
| Тэтгэвэрийн насны | хүн | 671 | 735 | 727 | 820 | 1177 | 143.5 | 357 |
| Насны бүтэц % | % | 100 | 100 | 100 | 100 | 100 | 100.0 | 0 |
| Үүнээс: 16-34 насны | % | 38.5 | 35.9 | 34.2 | 36.0 | 35.2 | 97.7 | -0.8 |
| 35 ба 60 нас хүртэл | % | 52.4 | 54.4 | 55.4 | 54.3 | 51.3 | 94.5 | -3.0 |
| Тэтгэвэрийн насны | % | 9.1 | 9.7 | 10.4 | 9.7 | 13.5 | 139.3 | 3.8 |

2017 онд мал аж ахуйн салбарт ажиллаж байгаа малчдын тоо өмнөх оноос 2.8 хувь буюу 239-өөр өссөн байна. Сумдаар авч үзвэл малчдын тоо Баяндун, Цагаан-Овоо сумдад 150-219 малчнаар өсч, Сэргэлэн суманд 16 өрхөөр буюу 3 хувиар буурсан бол бусад сумдад 5-87 малчнаар өссөн үзүүлэлттэй байна.

Зураг 2

Насны бүтэц



Насны бүтцийг 2016 онтой харьцуулж үзэхэд 35-60 насны малчдын тоо 8.1 хувь буюу 343-аар өсч, 60-с дээш буюу тэтгэвэрийн насны малчдын тоо 12.8 хувь буюу 93-аар, 16-34 насны малчдын тоо 16.0 хувь буюу 421-ээр тус тус өссөн үзүүлэлттэй байна.

3.1.2 Малчдын соёл ахуйн зарим үзүүлэлтүүд

Малчдын ахуй соёлын үзүүлэлт нь малчдын амьжиргааг илэрхийлдэг гол үзүүлэлт билээ. Манай аймгийн хувьд 2017 оны жилийн эцсийн мал тооллогоор нийт малчин өрхийн 72.4 хувь нь цахилгааны эх үүсвэртэй, 64.8 хувь нь

телевизортой, 40.8 хувь нь автомашинтай, 29.2 хувь нь мотоцикльтой, 8.4 хувь нь трактортай байна.

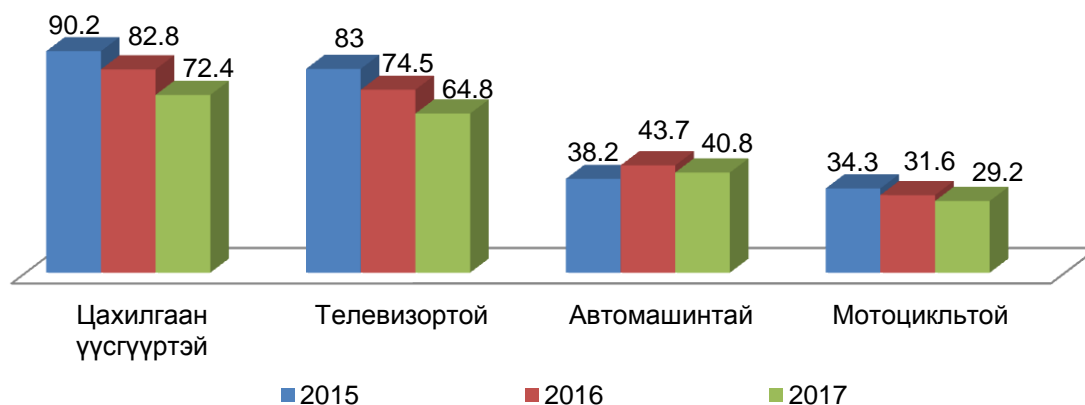
Малчин өрхийн ахуй соёлын үзүүлэлтүүд 2013-2017 он

Хүснэгт 2

| | Өрхийн тоо | | | | | Малчин өрхийн тоонд эзлэх хувь | | | | |
|--------------|------------|------|------|------|------|--------------------------------|------|------|------|------|
| | 2013 | 2014 | 2015 | 2016 | 2017 | 2013 | 2014 | 2015 | 2016 | 2017 |
| Цахилгаантай | 2998 | 3718 | 3651 | 3643 | 3639 | 80.2 | 95.1 | 90.2 | 82.8 | 72.4 |
| Телевизортой | 2737 | 3113 | 3358 | 3268 | 3256 | 73.2 | 79.6 | 83 | 74.3 | 64.8 |
| Автомашинтай | 1316 | 1536 | 1544 | 1612 | 2049 | 35.2 | 39.2 | 38.2 | 36.7 | 40.8 |
| Мотоцикльтой | 1357 | 1588 | 1389 | 1257 | 1470 | 36.3 | 40.6 | 34.3 | 28.6 | 29.2 |
| Трактортой | 360 | 409 | 472 | 388 | 422 | 9.6 | 10.5 | 11.7 | 8.8 | 8.4 |

Нийт малчин өрхөд цахилгаан үүсгүүртэй, телевизортой, автомашинтай, мотоцикльтой малчин өрхийн эзлэх хувь

Зураг 3



2016 онтой харьцуулахад автомашинтай өрхийн тоо 437-оор, мотоцикльтой өрхийн тоо 213-аар, трактортой өрхийн тоо 34-өөр буюу 8.8 хувиар тус тус өсч, бусад үзүүлэлт буурсан байна. Малчдын ахуй соёлын үзүүлэлт өссөн нь малчин өрхийн тоо нэмэгдсэнтэй холбоотой юм.

III.2 МАЛ ТЭЖЭЭВЭР АМЬТДЫН ТОО, БҮТЭЦ

3.2.1 Малын тоо, бүтэц

Нийт малын тоо 2017 онд өмнөх оноос 19.4 хувь буюу 334.9 мянган толгойгоор өссөнөөс тэмээ 7.6 хувь буюу 396 толгойгоор, адуу 11.4 хувь буюу 25726 толгой, үхэр 18.4 хувь буюу 32311 толгой, хонь 20.5 хувь буюу 170210 толгой, ямаа 21.9 хувь буюу 106255 толгойгоор тус тус өссөн нь манай аймгийн хувьд цасгүй цаг агаар тогтуун, малын хорогдол бага байсантай холбоотой юм.

Нийт малын 0.3 хувийг тэмээ, 12.2 хувийг адуу, 10.1 хувийг үхэр, 48.7 хувийг хонь, 28.8 хувийг ямаа тус тус эзэлж байна.

Чойбалсан сум хамгийн их 31614 толгой буюу өмнөх оноос 28.0 хувиар малаа өсгөсөн ба аймгийн хэмжээнд Дашбалбар, Халхгол, Чулуунхороот, Хэрлэн сумдаас бусад 9 сум 5 төрлөөр малаа өсгөсөн байна.

Малын тоо, төрлөөр 2013-2017 он

| Малын төрөл | 2013 | 2014 | 2015 | 2016 | 2017 | Хүснэгт 3 | |
|----------------|---------|---------|---------|---------|---------|-----------|--------|
| | | | | | | 2017/2016 | |
| | | | | | | Хувь | Зөрүү |
| Тэмээ | 4714 | 4635 | 4908 | 5183 | 5579 | 107.6 | 396 |
| Адуу | 160902 | 176507 | 196537 | 224992 | 250718 | 111.4 | 25726 |
| Үхэр | 124696 | 142503 | 163650 | 175550 | 207861 | 118.4 | 32311 |
| Хонь | 592993 | 673347 | 745322 | 831357 | 1001567 | 120.5 | 170210 |
| Ямаа | 336838 | 396455 | 445008 | 485828 | 592083 | 121.9 | 106255 |
| Нийт малын тоо | 1220143 | 1393447 | 1555425 | 1722910 | 2057808 | 119.4 | 334898 |

Төлөвлөгөөт эдийн засгийн жилүүдэд (1961-1990 он) дунджаар 984.2 мян толгой малтай байсан бол 2017 оны байдлаар 2057.8 мянган толгойд хүрч тухайн үетэй харьцуулбал дунджаар 1073.6 мян.толгой буюу 2 дахин өслөө.

Малын тоо толгой нэмэгдсэн нь таван төрлийн малын харьцаа, цаашлаад сүргийн бүтцэд ихээхэн өөрчлөлт гарсан байна.

1961 онд бог мал нийт сүргийн 77.9 хувийг эзэлж байсан ба үүний дотор хонь 68.1 хувь, ямаа 9.8 хувийг эзэлж байсан бол 2017 онд бог мал 77.4 хувийг эзэлж тухайн онтой харьцуулахад бог малын хувийн жин 0.9 пунктээр өсч, хонин сүргийн бог малд эзлэх хувь 48.7, ямаан сүргийн бог малд эзлэх хувь 28.7 хувийг тус тус эзэлж байгаа нь ямаан сүргийн эзлэх хувийн жин 18.4 пунктээр нэмэгдэж, хонин сүргийн эзлэх хувийн жин 19.8 пунктээр буурсан нь сүүлийн жилүүдэд ноолуурын үнэ өсч байгаатай холбоотой малчид ямааг ихээр өсгөх болсон байна.

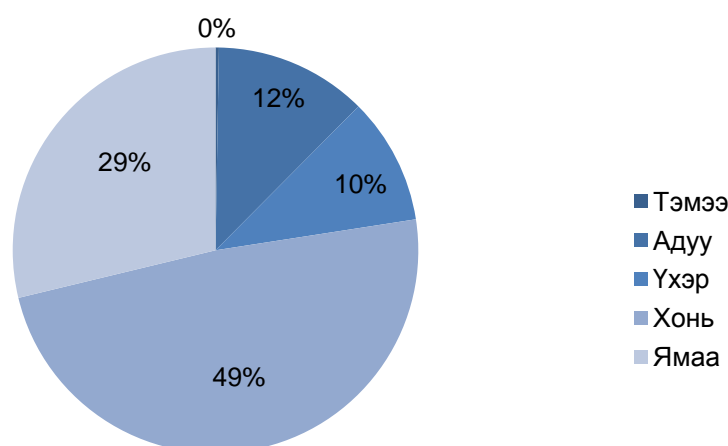
Нийт сүрэгт таван төрлийн малын эзлэх хувь

Хүснэгт 4

| | 2013 | 2014 | 2015 | 2016 | 2017 |
|-------|-------|-------|-------|-------|-------|
| Бүгд | 100.0 | 100.0 | 100.0 | 100.0 | 100.0 |
| Тэмээ | 0.4 | 0.3 | 0.3 | 0.3 | 0.3 |
| Адуу | 13.2 | 12.7 | 12.6 | 13.1 | 12.2 |
| Үхэр | 10.2 | 10.2 | 10.5 | 10.2 | 10.1 |
| Хонь | 48.6 | 48.3 | 47.9 | 48.3 | 48.7 |
| Ямаа | 27.6 | 28.5 | 28.6 | 28.2 | 28.8 |

1951-1990 оны 39 жилийн дунджаар манай аймагт тэмээний тоо толгой 17.9 мянгад хүрч байсан бол 1991-2017 оны дунджаар авч үзэхэд 4.5 мянган толгойд хүрч 4 дахин буурсан байна.

Нийт сүрэгт таван төрлийн малын эзлэх хувь



Доорх хүснэгтээс харахад сүүлийн 65 жилийн хугацаанд тэмээний тоо толгой дунджаар 3.9 дахин буурсан байхад ямааны тоо 4.2 дахин нэмэгджээ.

Үүний дунд бог малын 11.2 хувийг эзэлж байсан ямааны тоо 28.8 хувийг эзлэх болсон байна.

Ямааны тоо толгойн эрс өсөлт 2004 оноос эхэлж, 1998 онд 116.2 мян.толгой байсан бол 2004 онд 234.3 мян.толгой болж даруй 2 дахин нэмэгдсэн нь ноолуур үнэд орсонтой холбоотой гэж үзэж байна.

Малын жилийн дундаж тоо, толгой

Хүснэгт 5

| Малын төрөл | 1951-1970 оны дундаж | 1971-1990 оны дундаж | 1991-2010 оны дундаж | 2011-2017 оны дундаж | $\frac{1971-1990^*}{1951-1970^*} \%$ | $\frac{1991-2010^*}{\% 1951-1970^*}$ | $\frac{2011-2017^*}{1951-1970^*} \%$ |
|-------------|----------------------|----------------------|----------------------|----------------------|--------------------------------------|--------------------------------------|--------------------------------------|
| Бүгд | 958169 | 1013303 | 903047.6 | 1137185 | 105.8 | 94.2 | 118.7 |

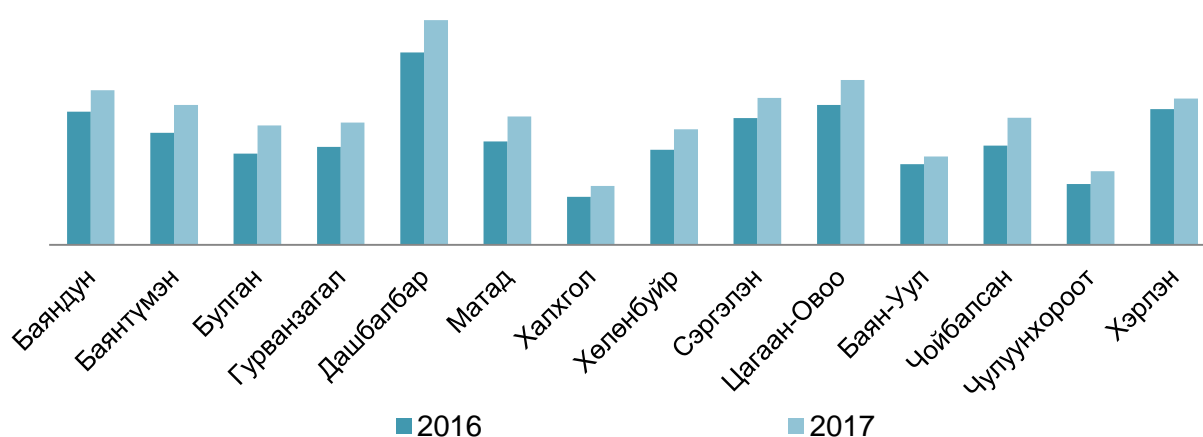
| | | | | | | | |
|-------|----------|----------|----------|----------|-------|-------|-------|
| Тэмээ | 20060.1 | 15785.6 | 6876.1 | 45709.4 | 78.7 | 34.3 | 227.9 |
| Адуу | 98563.9 | 93794.5 | 112052.8 | 177011 | 95.2 | 113.7 | 179.6 |
| Үхэр | 113608.1 | 118712.8 | 116426.6 | 279199.6 | 104.5 | 102.5 | 245.8 |
| Хонь | 644839.6 | 731837 | 471333.6 | 646647.4 | 113.5 | 73.1 | 100.3 |
| Ямаа | 81013.1 | 53171.4 | 196392.4 | 659032.4 | 65.6 | 242.4 | 813.5 |

Хамгийн олон малтай Дашбалбар сум 255.4 мян.толгой буюу нийт малын 12.4 хувь хамгийн цөөн малтай Халхгол сум 66.0 мян.толгой буюу нийт малын 3.2 хувийг тус тус эзэлж байна.

Аймгийн хэмжээнд нийт малын тоогоор Дашбалбар сум, тэмээгээр Баянтүмэн сум, адуу, үхрээр Хэрлэн сум, хонь, ямаагаар Дашбалбар сум тус тус тэргүүлж байна.

Малын тоо, сумдаар

Зураг 4



Малын тоо толгойг сумдаар өмнөх онтой харьцуулахад 218.5-143.9 мянган толгой мал тоолуулсан Дашбалбар, Цагаан-Овоо, Баяндун, Хэрлэн, Сэргэлэн сумдууд эхний тавд орлоо.

3.2.2 Хувийн малтай өрх, малын тоо

Хувийн малын тоо өмнөх оноос 11.9 хувь буюу 178.5 мян.толгойгоор өссөн байна. Малын төрлөөр нь авч үзвэл тэмээ 263 толгой, ямаа 42.3 мян.толгойгоор, адуу 28.9 мян.толгой, үхэр 14.1 мян.толгой, хонь 92.8 мян.толгойгоор тус тус өссөн байна.

2016 оны байдлаар хувийн аж ахуйн нийт малын 47.7 хувийг хонь, 28.7 хувийг ямаа, 13.1 хувийг адуу, 10.2 хувийг үхэр, 0.3 хувийг тэмээ эзэлж байна.

Хувийн малтай өрх, малын тоо 2013-2017 он

Хүснэгт 6

| Он | Малтай өрхийн тоо | Бүгд | Үүнээс | | | | | Дүнд эзлэх хувь | | | | |
|------|-------------------|---------|--------|--------|--------|--------|--------|-----------------|------|------|------|------|
| | | | Тэмээ | Адуу | Үхэр | Хонь | Ямаа | Тэмээ | Адуу | Үхэр | Хонь | Ямаа |
| 2013 | 5911 | 1169807 | 4576 | 156255 | 120261 | 558173 | 330542 | 0.4 | 13.4 | 10.3 | 47.7 | 28.3 |
| 2014 | 6124 | 1349496 | 4517 | 172576 | 137786 | 643442 | 391175 | 0.3 | 12.8 | 10.2 | 47.7 | 29.0 |
| 2015 | 6342 | 1495401 | 4791 | 190999 | 156097 | 706282 | 437232 | 0.3 | 12.8 | 10.4 | 47.2 | 29.2 |
| 2016 | 6641 | 1673886 | 5054 | 219976 | 170222 | 799056 | 479578 | 0.3 | 13.1 | 10.2 | 47.7 | 28.7 |
| 2017 | 7044 | 2001942 | 5447 | 245008 | 201765 | 964665 | 585057 | 0.3 | 12.2 | 10.1 | 48.2 | 29.2 |

Аймгийн хэмжээнд 7044 өрх 2001.9 мянган толгой малтай байгаа нь 2016 оныхоос 19.6 хувь буюу 7.7 пунктээр өссөн байна.

Мал бүхий 7044 өрхийг малын тоогоор нь бүлэглэвэл, 8.6 хувь буюу 572 өрх 10 хүртэл малтай, 12.6 хувь буюу 834 өрх 11-30 малтай, 8.1 хувь буюу 541 өрх 31-50 малтай, 15.0 буюу 995 өрх 51-100 малтай, 18.3 хувь буюу 1212 өрх 101-200 малтай, 22.5 хувь буюу 1496 өрх 201-500 малтай, 11.1 хувь буюу 735 өрх 501-999 малтай, 2.4 хувь буюу 162 өрх 1000-1499 хүртэл малтай өрх, 0.9 хувь буюу 62 өрх 1500-2000 малтай, 0.5 хувь буюу 32 өрх 2001-с дээш малтай өрх байна. (Хүснэгт 7)

Хүснэгтээс харахад 201-500 малтай өрх дийлэнх хувь буюу 22.5 хувийг эзэлж байна. 2016 оны байдлаар 201-500 хүртэл малтай өрхийн эзлэх хувийн жин өмнөх оныхоос 0.9 пунктээр, 101-200 хүртэл малтай өрхийн эзлэх хувийн жин 0.1 пунктээр, 501-999 малтай өрхийн эзлэх хувийн жин 0.9 пунктээр, 1000-1499 малтай өрхийн эзлэх хувийн жин 0.5 пунктээр, 1500-2000 малтай өрхийн эзлэх хувийн жин 0.1 пунктээр, 2001-с дээш малтай өрхийн эзлэх хувийн жин 0.1 пунктээр тус тус өссөн байна.

3.2.3 Малтай өрхийн малын бүлэглэлт

Хүснэгт 7

| | Малтай өрх | | Дүнд эзлэх хувь | | Малын тоо | |
|------------------|-------------|-------------|-----------------|------------|----------------|----------------|
| | 2016 | 2017 | 2016 | 2017 | 2016 | 2017 |
| ДҮН | 6641 | 7044 | 100 | 100 | 1673886 | 2001942 |
| 10 хүртэл малтай | 572 | 546 | 8.6 | 7.8 | 3386 | 3353 |
| 11-30 | 834 | 805 | 12.6 | 11.4 | 16269 | 15706 |
| 31-50 | 541 | 543 | 8.1 | 7.7 | 21724 | 21776 |
| 51-100 | 995 | 947 | 15.0 | 13.4 | 74284 | 70818 |
| 101-200 | 1212 | 1299 | 18.3 | 18.4 | 177527 | 188699 |
| 201-500 | 1496 | 1676 | 22.5 | 23.8 | 476905 | 538707 |

| | | | | | | |
|---------------|-----|-----|------|------|--------|--------|
| 501-999 | 735 | 845 | 11.1 | 12.0 | 511314 | 588456 |
| 1000-1499 | 162 | 258 | 2.4 | 3.7 | 191220 | 304348 |
| 1500-2000 | 62 | 84 | 0.9 | 1.2 | 104570 | 143334 |
| 2001-ээс дээш | 32 | 41 | 0.5 | 0.6 | 96687 | 126745 |

2017 оны байдлаар аймгийн хэмжээнд 7044 малтай өрх 2001.9 мянган толгой малтай байгаа нь 2016 оныхоос 19.5 хувиар өссөн байна.

Иргэдийн хувийн малын тоог бүлэглэж судалбал 2016 оныхоос 11-30 малтай өрхийн тоо 4.5 хувиар, 31-50 хүртэл малтай өрхийн тоо 3.5 хувиар, 101-200 хүртэл малтай өрхийн тоо 4.8 хувиар тус тус буурч, 10 хүртэл малтай өрхийн тоо 6.1 хувиар, 51-100 малтай өрхийн тоо 0.4 хувиар, 201-500 малтай өрхийн тоо 7.2 хувиар, 501-999 малтай өрхийн тоо 12.0 хувиар, 1000-1499 хүртэл малтай өрхийн тоо 15.0 хувиар, 1500-2000 малтай өрхийн тоо 59.3 хувиар, 2001-с дээш малтай өрхийн тоо 35.5 хувиар тус тус өссөн байна.

Малтай нэг өрхөд ногдох малын тоо

Хүснэгт 8

| Бүлэг | Мал бүхий нэг өрхөд ногдох мал, толгой | | Үүнээс: | | | | |
|-------------|--|------------|----------|-----------|-----------|------------|-----------|
| | 2016 | 2017 | Тэмээ | Адуу | Үхэр | Хонь | Ямаа |
| Дүн | 252 | 284 | 1 | 35 | 29 | 137 | 83 |
| 10 хүртэл | 6 | 6 | 0 | 1 | 4 | 0 | 0 |
| 11+30 | 20 | 20 | 0 | 5 | 8 | 2 | 4 |
| 31+50 | 40 | 40 | 0 | 9 | 11 | 9 | 11 |
| 51+100 | 75 | 75 | 0 | 14 | 14 | 22 | 24 |
| 101+200 | 146 | 145 | 0 | 21 | 18 | 55 | 51 |
| 201+500 | 319 | 321 | 1 | 37 | 33 | 141 | 109 |
| 501+999 | 696 | 696 | 1 | 69 | 57 | 366 | 203 |
| 1000+1499 | 1180 | 1180 | 6 | 132 | 93 | 655 | 294 |
| 1500+2000 | 1687 | 1706 | 9 | 248 | 139 | 944 | 367 |
| 2001-с дээш | 3021 | 3091 | 15 | 492 | 253 | 1720 | 611 |

Аймгийн дунджаар мал бүхий нэг өрхөд 284 толгой мал ногдож байгаа нь өмнөх оныхоос 32 толгой малаар өссөн байна. Малтай нэг өрхөд 1 тэмээ, 35 адуу, 29 үхэр, 137 хонь, 83 ямаа ногдож байна. (Хүснэгт 8)

Нэг өрхөд ногдох малын бүтцийг авч үзэхэд 76.2 хувь нь бог мал, 23.8 хувь нь бод мал байна.

Мал бүхий өрхийн дүнд дийлэнх хувийг эзэлж байгаа 201-500 хүртэл толгой малтай өрхөд дунджаар 319 толгой, 101-200 малтай нэг өрхөд 146 толгой мал ногдож байна.

3.2.4 Хээлтэгч малын тоо

Хүснэгт 9

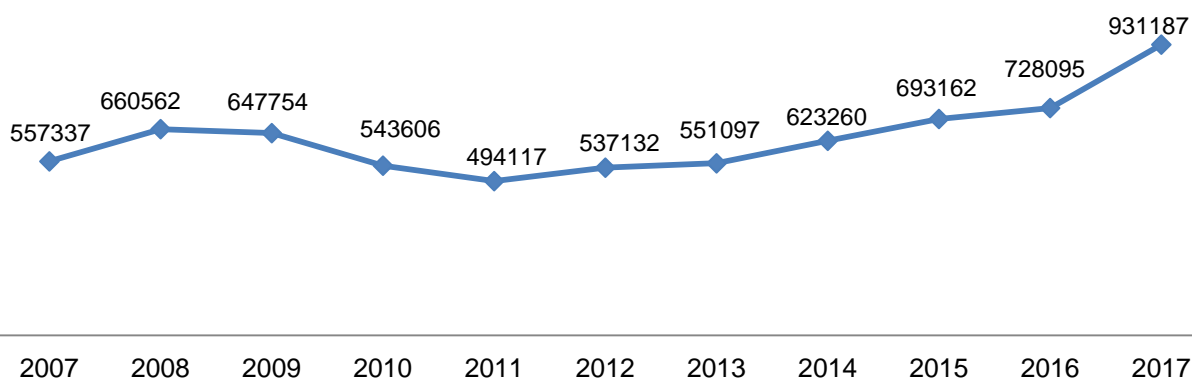
| | 2013 | 2014 | 2015 | 2016 | 2017 | 2017/2016 | |
|-------------|---------------|---------------|---------------|---------------|---------------|--------------|---------------|
| | | | | | | % | Зөрүү |
| Бүгд | 551097 | 623260 | 693162 | 728095 | 931187 | 127.9 | 203092 |
| Ингэ | 1804 | 1744 | 1876 | 1942 | 2084 | 107.3 | 142 |
| Гүү | 48661 | 54450 | 61267 | 65820 | 78223 | 118.8 | 12403 |
| Үнээ | 49013 | 56552 | 64259 | 64244 | 80419 | 125.2 | 16175 |
| Эм хонь | 289610 | 326457 | 357907 | 376310 | 489259 | 130.0 | 112949 |
| Эм ямаа | 162009 | 184057 | 207853 | 219779 | 281202 | 127.9 | 61423 |

Хээлтэгч мал нийт малын 42.3 хувийг эзэлж байгаа бөгөөд тэмээн сүргийн 37.5 хувь, адуун сүргийн 29.3 хувь, үхэр сүргийн 36.6 хувь, хонин сүргийн 45.3 хувь, ямаан сүргийн 45.2 хувийг тус тус эзэлж байна.

Хээлтэгч мал өмнөх оноос 34933 толгой буюу 5.0 хувиар өссөн ба ингэ 3.5 хувь, гүү 7.4 хувь, эм хонь 5.1 хувь, эм ямаа 5.7 хувиар тус тус өсч үнээ 0.1 хувиар буурсан байна.

Хээлтэгч малын тоо, толгойгоор

Зураг 5



Хээлтэгч малын тоо Халхгол, Сэргэлэн сумдад өмнөх оноос 1669-4377 толгойгоор буурч, бусад сумдад 327-11091 толгойгоор өссөн байна.

Үржлийн нормоор бог малын нэг хээлтүүлэгчид 25-30 хээлтэгч ноогдох ёстой байтал 2016 онд нэг хуцанд 56, нэг уханд 55 хээлтэгч ноогдож байгаа нь нормоос 2 дахин өндөр байна.

Харин бод малд үржлийн нормоор нэг хээлтүүлэгчид 12-45 хээлтэгч ноогдох ёстой байтал сүүлийн 5 жилийн дунджаар нэг бууранд 19, азарганд 7, буханд 33 хээлтэгч ноогдож байгаа нь үржлийн нормоос доогуур байна.

Хээлтүүлэгч малын тоо

| | Хүснэгт 10 | | | | |
|-------------|--------------|--------------|--------------|--------------|--------------|
| | 2013 | 2014 | 2015 | 2016 | 2017 |
| Бүгд | 16591 | 18456 | 19873 | 21716 | 24317 |
| Буур | 87 | 94 | 104 | 106 | 109 |
| Азарга | 6624 | 7221 | 7730 | 8565 | 9214 |
| Бух | 1518 | 1765 | 1936 | 1953 | 2278 |
| Хуц | 5477 | 6034 | 6550 | 7360 | 8421 |
| Ухна | 2885 | 3342 | 3553 | 3732 | 4295 |

Хээлтэгч, хээлтүүлэгч малын тохироо

| | Үржлийн норм | Хүснэгт 11 | | | | | |
|---------|--------------|------------|------|------|------|------|--------|
| | | 2013 | 2014 | 2015 | 2016 | 2017 | Дундаж |
| Ингэ | 20-25 | 21 | 19 | 18 | 19 | 19 | 19 |
| Гүү | 12-15. | 7 | 7 | 8 | 8 | 8 | 7.6 |
| Үнээ | 35-45 | 32 | 32 | 33 | 34 | 35 | 33 |
| Эм хонь | 25-30 | 53 | 56 | 55 | 54 | 58 | 55 |
| Эм ямаа | 25-30 | 56 | 55 | 59 | 60 | 65 | 59 |

Хээлтэгч, хээлтүүлэгч малын тохироог өмнөх онтой харьцуулахад ингэ 5.5 хувиар, үнээ 3.0 хувиар, эм ямаа 1.7 хувиар тус тус өсч, эм хонь 1.8 хувиар буурсан ба гүү өмнөх оны түвшинд байна.

Сүүлийн 5 жилийн дунджаас харахад нэг хуцанд 55 эм ямаа буюу үржлийн нормоос 2.2 дахин их хээлтэгч мал ноогдож байна.

3.2.5 Төл бойжилт

Төл бойжилт 2014-2017 он

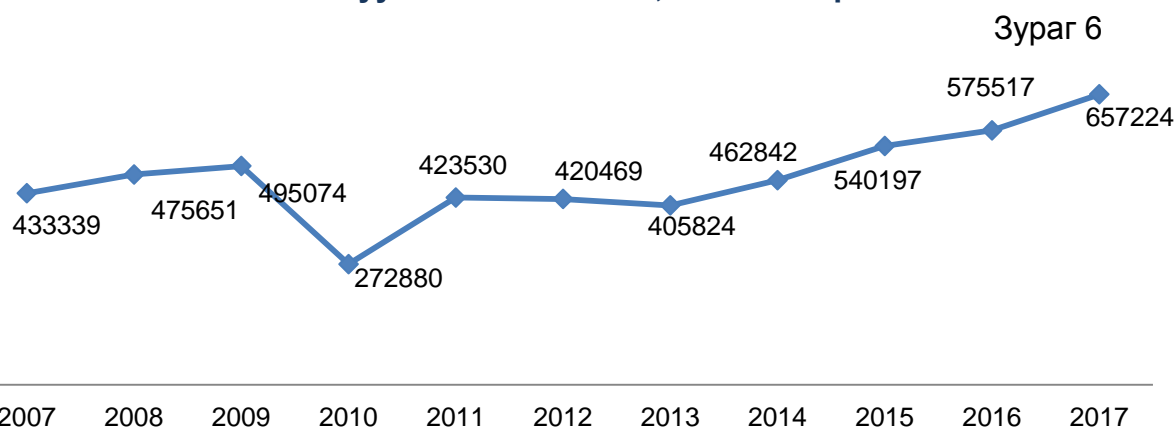
| | Б?гд | | | | ??нээс: | | | | | 2017/2016 | |
|----------------|--------|--------|--------|---------------|---------|-------|-------|--------|--------|-----------|-------|
| | 2014 | 2015 | 2016 | 2017 | Ботго | Унага | Тугал | Хурга | Ишиг | % | з?р?? |
| Гарсан т?л | 467649 | 550392 | 584822 | 674801 | 1202 | 57578 | 58933 | 354972 | 202116 | 115.4 | 89979 |
| Хорогдсон т?л | 4807 | 10195 | 9305 | 17577 | 67 | 1464 | 1255 | 8720 | 6071 | 188.9 | 8272 |
| Бойжсон т?л | 462842 | 540197 | 575517 | 657224 | 1135 | 56114 | 57678 | 346252 | 196045 | 114.2 | 81707 |
| Бойжилтын хувь | 99.4 | 98.7 | 98.8 | 97.9 | 94.4 | 97.5 | 97.9 | 98.2 | 97.8 | 99.1 | -0.9 |

2017 оны байдлаар оны эхний эх малын 88.8 хувь буюу 674801 эх мал төллөж, гарсан төлийн 97.9 хувь буюу 657224 төл бойжуулав. Бойжсон төлийн тоо өмнөх оныхоос 81707 толгой буюу 14.2 хувиар өссөн байна.

Гарсан ботгоны 94.4 хувь, унаганы 97.5 хувь, тугалны 97.9 хувь, хурганы 98.2 хувь, ишигний 97.8 хувийг бойжуулсан байна. Бойжуулсан төлийг өмнөх

онтой харьцуулан сумдаар авч үзвэл, Булган, Цагаан-Овоо сумдад 1119-3104 толгойгоор буурч, бусад 12 суманд 192-7202 толгойгоор өссөн байна.

Бойжуулсан төлийн тоо, толгойгоор



Аймгийн дүнгээр бойжуулсан төлийн тоог өмнөх онтой харьцуулахад 14.2 хувь буюу 81707 толгойгоор өссөн байна.

Бойжуулсан төл, төрлөөр 2013-2017 он

Хүснэгт 13

| | 2013 | 2014 | 2015 | 2016 | 2017 |
|-------------|---------------|---------------|---------------|---------------|---------------|
| Бүгд | 405824 | 462842 | 540197 | 575517 | 657224 |
| Ботго | 740 | 794 | 868 | 853 | 1135 |
| Унага | 29922 | 35598 | 42984 | 44196 | 56114 |
| Тугал | 34428 | 39062 | 49357 | 50080 | 57678 |
| Хурга | 222422 | 248747 | 288561 | 308088 | 346252 |
| Ишиг | 118312 | 138641 | 158427 | 172300 | 196045 |

Сүүлийн 10 жилийн дунджаас харахад бойжуулсан төлийн тоо 2010 онд хамгийн бага буюу 272.9 мянган төл авсан нь 2017 онтой харьцуулахад 2.4 дахин бага байна.

Аймгийн дүнгээр 100 эхээс 83 төл бойжуулсан нь өмнөх оноос 3 төлөөр буурсан байна.

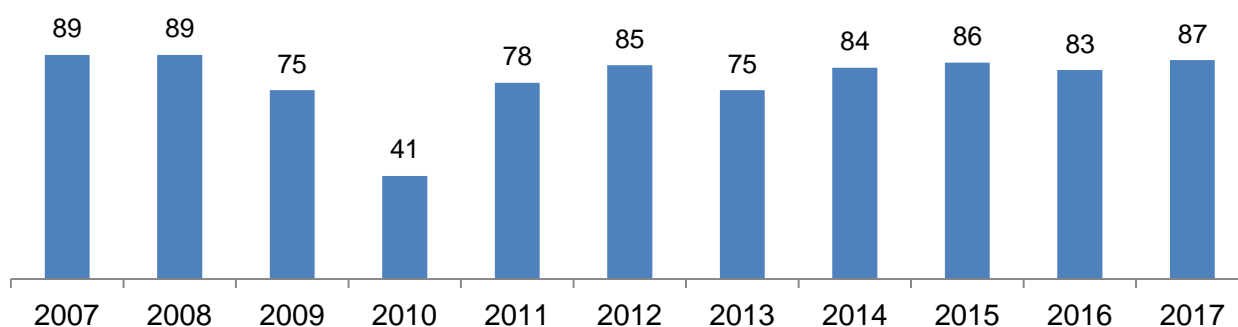
100 эхээс бойжуулсан төл

Хүснэгт 14

| | 2013 | 2014 | 2015 | 2016 | 2017 |
|-------------|-----------|-----------|-----------|-----------|-----------|
| Бүгд | 75 | 84 | 86 | 83 | 87 |
| Ботго | 42 | 44 | 50 | 46 | 57 |
| Унага | 66 | 72 | 79 | 72 | 83 |
| Тугал | 72 | 79 | 87 | 78 | 86 |
| Хурга | 79 | 86 | 88 | 86 | 88 |
| Ишиг | 72 | 85 | 86 | 83 | 88 |

100 эхээс бойжуулсан төл

Зураг 7



3.2.6 Том малын зүй бус хорогдол

Оны эхний нийт малын 0.6 хувьтай тэнцэх 7133 толгой мал хорогдсон нь өмнөх оноос 18.8 хувь буюу 1659 толгойгоор бага байна.

Нийт хорогдсон малын 39.0 хувийг ямаа, 43.2 хувийг хонь, 9.3 хувийг үхэр, 8.0 хувийг адуу, 0.3 хувийг тэмээ эзэлж байна. Оны эхний малд нийт хорогдлын эзлэх хувь 0.51 байгаа нь өмнөх онтой харьцуулахад 0.21 пунктээр буурсан байна.

Баяндун, Баян-Уул сумдад хамгийн их буюу 1019-1152 толгой мал хорогдсон нь нийт хорогдлын 30.4 хувийг эзэлж байна.

Том малын зүй бус хорогдол төрлөөр, 2012-2016 он

Хүснэгт 15

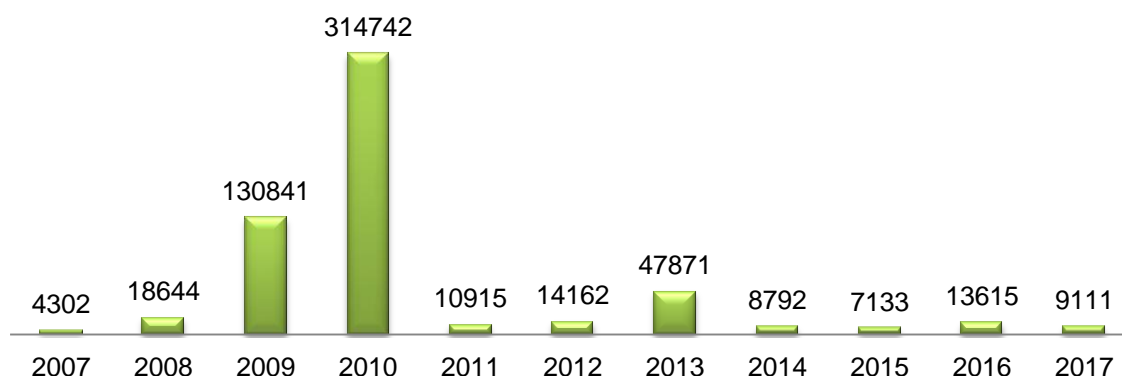
| Оноор | Бүгд | Үүнээс | | | | | Оны эхний малд эзлэх хувь | | | | |
|-------|-------|--------|------|------|-------|-------|---------------------------|------|------|------|------|
| | | Тэмээ | Адуу | Үхэр | Хонь | Ямаа | Тэмээ | Адуу | Үхэр | Хонь | Ямаа |
| 2013 | 47871 | 88 | 1498 | 6903 | 23256 | 16126 | 0.2 | 3.1 | 14.4 | 48.6 | 33.7 |
| 2014 | 8792 | 55 | 548 | 873 | 4293 | 3023 | 0.6 | 6.2 | 9.9 | 48.8 | 34.4 |
| 2015 | 7133 | 25 | 574 | 666 | 3083 | 2785 | 0.4 | 8.0 | 9.3 | 43.2 | 39.0 |
| 2016 | 13615 | 12 | 457 | 1293 | 5972 | 5881 | 0.1 | 3.4 | 9.5 | 43.9 | 43.2 |
| 2017 | 9111 | 21 | 450 | 2710 | 1926 | 4004 | 0.2 | 4.9 | 29.7 | 21.1 | 43.9 |

Доорх графикаас харахад 2010 онд том малын хорогдол хамгийн өндөр буюу 314742 толгой мал хорогдсон нь цас ихтэй өвөлжилт хүндхэн байсан төдийгүй сүүлийн 11 жилийн байдлаар хамгийн өндөр үзүүлэлт юм.

Энэ оны хувьд том малын хорогдол өмнөх онтой харьцуулахад 4504 толгойгоор буюу 33.1 хувиар буурсан байна.

Том малын зүй бус хорогдол, оноор

Зураг 8



3.2.7 Малын хэрэглээний зарлага

2016 онд оны эхний нийт малын 23.0 хувьтай тэнцэх 358221 толгой малыг хэрэглээнд зарцуулсан байна. Малын хэрэглээний зарлага өмнөх оныхоос 94928 толгой буюу 36.0 хувиар өссөн байна.

Нэг малтай өрх жилд дунджаар 54 толгой малыг өөрийн болон бусдын хэрэглээнд зориулан зарцуулсан байна.

Малын хэрэглээний зарлага 2012-2016 он

Хүснэгт 16

| | 2013 | 2014 | 2015 | 2016 | 2017 |
|-------------|---------------|---------------|---------------|---------------|---------------|
| Бүгд | 245764 | 232504 | 263293 | 358221 | 356107 |
| Тэмээ | 737 | 447 | 500 | 550 | 626 |
| Адуу | 18056 | 18873 | 20121 | 25755 | 36993 |
| Үхэр | 20579 | 21893 | 24660 | 37345 | 31216 |
| Хонь | 130345 | 126626 | 142289 | 187594 | 186125 |
| Ямаа | 76047 | 61665 | 75723 | 106977 | 101147 |

Оны эхний малд эзлэх хувь

| | 2013 | 2014 | 2015 | 2016 | 2017 |
|-------------|-------------|-------------|-------------|-------------|-------------|
| Бүгд | 20.4 | 19.1 | 18.9 | 23.0 | 17.3 |
| Тэмээ | 14.7 | 9.5 | 10.8 | 11.2 | 11.2 |
| Адуу | 12.0 | 11.7 | 11.4 | 13.1 | 14.8 |
| Үхэр | 17.2 | 17.6 | 17.3 | 22.8 | 15.0 |
| Хонь | 22.3 | 21.4 | 21.1 | 25.2 | 18.6 |
| Ямаа | 21.9 | 18.3 | 19.1 | 24.0 | 17.1 |

Оны эхний тэмээний 11.2 хувь, адууны 14.8 хувь, үхрийн 15 хувь, хонины 18.6 хувь, ямааны 17.1 хувийг хүнсний хэрэглээнд зарцуулсан байна.

Хэрэглээнд зарцуулсан малын 19.3 хувийг бод мал, 80.7 хувийг бог мал эзэлж байна.

Сүргийн бүтэц

2016 оны байдлаар нийт сүргийн 38.9 хувь буюу 670297 толгой нь төл өсвөр насны мал, 16.0 хувь буюу 275136 толгой нь нас гүйцсэн эр мал, 43.9 хувь буюу 755761 толгой нь хээлтэгч, 1.3 хувь буюу 21716 толгой нь хээлтүүлэгч мал байна.

Сүргийн бүтэц 2017 онд

Хүснэгт 17

| 2017 он | Бүгд | Төл, өсвөр насны мал | Нас гүйцсэн эр мал | Хээлтэгч | Хээлтүүлэгч |
|---------|---------|----------------------|--------------------|----------|-------------|
| Бүгд | 2057808 | 749825 | 352479 | 931187 | 24317 |
| Тэмээ | 5579 | 2446 | 940 | 2084 | 109 |
| Адуу | 250718 | 122702 | 40579 | 78223 | 9214 |
| Үхэр | 207861 | 101821 | 23343 | 80419 | 2278 |
| Хонь | 1001567 | 337083 | 166804 | 489259 | 8421 |
| Ямаа | 592083 | 185773 | 120813 | 281202 | 4295 |

Малын нас, хүйсээр нийт сүрэгт эзлэх хувийн жинг өмнөх онтой харьцуулж үзэхэд 2016 оны байдлаар сүрэгт нас гүйцсэн эр малын эзлэх хувийн жин 1.1 пунктээр нэмэгдэж, төл өсвөр насны малын хувь 0.4 пунктээр, хээлтэгчийн эзлэх хувь 0.6 пунктээр буурсан бол, хээлтүүлэгчийн эзлэх хувийн жин өмнөх оны түвшинд байна.

Сүргийн бүтэц, хувиар

Хүснэгт 18

| | Бүгд | Төл, өсвөр насны мал | Нас гүйцсэн эр мал | Хээлтэгч | Хээлтүүлэгч |
|-------|-------|----------------------|--------------------|----------|-------------|
| Бүгд | 100.0 | 36.4 | 17.1 | 45.3 | 1.2 |
| Тэмээ | 100.0 | 43.8 | 16.8 | 37.4 | 2.0 |
| Адуу | 100.0 | 48.9 | 16.2 | 31.2 | 3.7 |
| Үхэр | 100.0 | 49.0 | 11.2 | 38.7 | 1.1 |
| Хонь | 100.0 | 33.7 | 16.7 | 48.8 | 0.8 |
| Ямаа | 100.0 | 31.4 | 20.4 | 47.5 | 0.7 |

| | Төл, өсвөр насны мал | | | Нас гүйцсэн эр мал | | |
|-------|----------------------|------|------|--------------------|------|------|
| | 2001-2003* | 2016 | 2017 | 2001-2003* | 2016 | 2017 |
| Бүгд | 36.7 | 35.5 | 36.4 | 17.6 | 18.4 | 17.1 |
| Тэмээ | 23.4 | 18.2 | 43.8 | 46.6 | 51.9 | 16.8 |
| Адуу | 37.7 | 32.9 | 48.9 | 28.5 | 31.8 | 16.2 |
| Үхэр | 49.2 | 47.3 | 49.0 | 9.5 | 11.1 | 11.2 |
| Хонь | 35.7 | 35.5 | 33.7 | 14.5 | 14.9 | 16.7 |
| Ямаа | 31.8 | 30.1 | 31.4 | 21.3 | 22.2 | 20.4 |

Үргэлжлэл

| | Хээлтэгч | | | Хээлтүүлэгч | | |
|-------|------------|------|------|-------------|------|------|
| | 2001-2003* | 2016 | 2017 | 2001-2003* | 2016 | 2017 |
| Бүгд | 44.2 | 44.6 | 45.3 | 1.5 | 1.5 | 1.2 |
| Тэмээ | 27.6 | 27.7 | 37.4 | 2.4 | 2.2 | 2.0 |
| Адуу | 29.0 | 30.5 | 31.2 | 4.8 | 4.8 | 3.7 |
| Үхэр | 40.0 | 40.3 | 38.7 | 1.3 | 1.3 | 1.1 |
| Хонь | 48.9 | 48.8 | 48.8 | 0.9 | 0.8 | 0.8 |
| Ямаа | 45.9 | 46.6 | 47.5 | 1.0 | 1.0 | 0.7 |

*жилийн дундаж

Нас гүйцсэн эр малын өсөлт

Хүснэгт 19

| | Жилийн дундаж | | |
|------|---------------|------------|----------------------------------|
| | 2001-2003* | 2015-2017* | $\frac{2015-2017}{2001-2003} \%$ |
| Үхэр | 9512 | 21359 | 224.5 |
| Хонь | 60529 | 132828 | 219.4 |
| Ямаа | 38583 | 93034 | 241.1 |

Нас гүйцсэн эр малын өсөлтийг 2015-2017 оны дунджийг 2001-2003 оны дундажтай харьцуулахад үхэрт 2.2 дахин, хонинд 2.1 дахин, ямаа 2.4 дахин тус тус өссөн байна.

Энэ хугацаанд ямааны өсөлт хамгийн их буюу 2.4 дахин өссөн нь ноолуурын үйлдвэрлэлийг нэмэгдүүлэхэд ихээхэн түлхэц болсон ба ноолуурын үнэ сүүлийн жилүүдэд өссөнтэй холбоотой юм.

Хэдийгээр ноолуурын үйлдвэрлэл нэмэгдэж байгаа боловч нөгөө талаар сөрөг нөлөөтэй учир нь уламжлалт сүргийн бүтцийн харьцаа алдагдаж байна.

III.3 МАЛЫН БЭЛЧЭЭР, ТЭЖЭЭЛИЙН ХҮРЭЛЦЭЭ, ХАНГАМЖ

3.3.1 Бэлчээрийн хүрэлцээ, малын тэжээлийн үйлдвэрлэлт, хангамж

Малын тоог хонин толгойд шилжүүлснээр 3922.8 мянган малд хүрч өмнөх оноос 12.2 хувиар өсчээ. 100 га хадлан бэлчээрийн талбайд ногдох хонин толгойд шилжүүлснээр малын тоо 41 толгой мал ногдож байгаа нь өмнөх оноос 4 толгойгоор нэмэгдсэн байна.

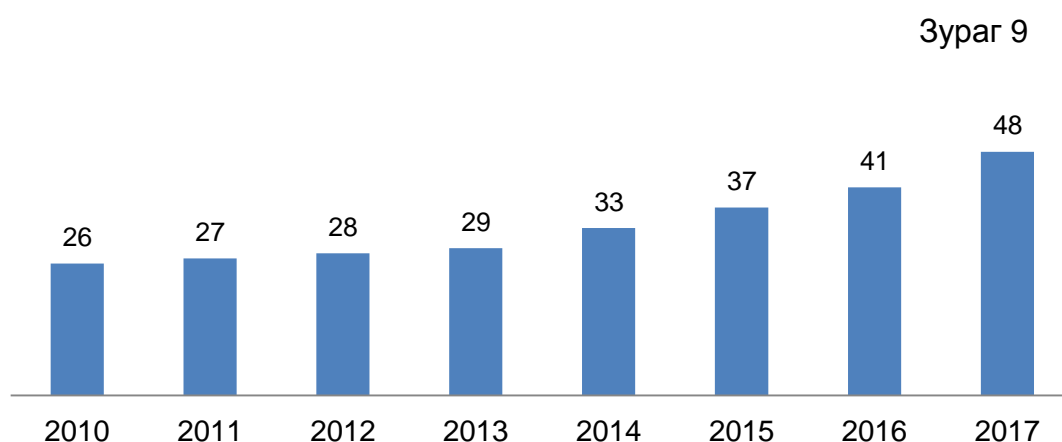
Өмнөх онтой харьцуулахад хонин толгойд шилжүүлсэн малын тоо 11.2 хувиар, 100 га хадлан бэлчээрийн талбайд ногдох хонин толгойд шилжүүлсэн малын тоо 10.8 хувиар тус тус өссөн байна.

Бэлчээрийн хүрэлцээ хангамж 2014-2017 он

| | 2014 | 2015 | 2016 | 2017 | 2017/2016=% | Зөрүү |
|--|--------|------|--------|--------|-------------|-------|
| Нийт малыг хонин толгойд шилжүүлсэн малын тоо | 3143.9 | 3528 | 3922.8 | 4564.5 | 116.4 | 641.7 |
| 100 га хадлан бэлчээрийн талбайд ногдох хонин толгойд шилжүүлсэн малын тоо | 33 | 37 | 41 | 48 | 117.1 | 7 |

Хүснэгт 20

100 га бэлчээрийн талбайд ногдох хонин толгойд шилжүүлсэн малын тоо 2010-2017 он



Бэлтгэсэн тэжээл

Хүснэгт 21

| | 2013 | 2014 | 2015 | 2016 | 2017 | 2017/2016=% |
|--|---------|---------|---------|---------|---------|-------------|
| Хадлан өвс | 54922.4 | 56978.7 | 64400.4 | 64608.1 | 62582.3 | 96.9 |
| Гар тэжээл | 200.2 | 27.6 | 54.8 | 802.8 | 75.56 | 9.4 |
| Төмс хүнсний ногооны хаягдал | 234.6 | 4.4 | 2.1 | 2.0 | 1.2 | 58.0 |
| Үр тарианы хаягдал | 6777.6 | 70.3 | 32.3 | 11.3 | 4.1 | 36.3 |
| Үйлдвэрлэсэн тэжээл бүгд (тэж.нэгж шилжүүлсэн) | 29588.1 | 25732.2 | 29032.9 | 29888.4 | 28241.5 | 94.5 |

Тэжээл хангамж

Хүснэгт 22

| | 2013 | 2014 | 2015 | 2016 | 2017 | 2017/2016=% |
|---|---------|---------|---------|---------|---------|-------------|
| Үйлдвэрлэсэн тэжээл бүгд (тэж.нэгж шилжүүлсэн) | 29588.1 | 25732.2 | 29032.2 | 29888.4 | 28241.5 | 94.5 |
| Нийт малыг хонин толгойд шилжүүлсэн / Мянган тол/ | 2794.2 | 3143.9 | 3528 | 3922.8 | 4564.5 | 116.4 |
| Хонин толгойд шилжүүлсэн нэг малд ногдох тэжээл, тэж.нэгж, кг | 10.5 | 8.2 | 8.2 | 7.6 | 6.2 | 81.6 |

Бэлтгэсэн өвс хадлан 64608.1 тонн хураан авч өмнөх оныхоос 207.7 тн буюу 0.3 хувиар өссөн байна. Үйлдвэрлэсэн тэжээл тэжээлийн нэгжид шилжүүлснээр өмнөх оноос 2.9 хувиар, хонин толгойд шилжүүлсэн нэг малд ногдох тэжээл 7.6 кг болж өмнөх оноос 0.6 кг-аар буурсан байна.

3.3.2 Шинээр гаргасан худгийн тайлан

Монгол улсын Засгийн газраас хүн ам, малын усны хангамжийг нэмэгдүүлэх, бэлчээрийн ашиглалтыг сайжруулахад анхаарал хандуулж, худаг уст цэгийг шинээр гаргах, сэргээн засварлахад зориулан тодорхой хэмжээний хөрөнгө зарцуулж байна.

Энэ онд 58 худаг шинээр ашиглалтанд орсноос 51.7 хувь буюу 30 нь инженерийн хийцтэй, 48.3 хувь буюу 28 нь энгийн уурхайн худаг байна.

Шинээр гаргасан худгийн тоо

Хүснэгт 23

| | 2013 | 2014 | 2015 | 2016 | 2017 |
|-----------------------------------|------|------|------|------|------|
| Шинээр гаргасан худгийн тоо, бүгд | 107 | 77 | 72 | 58 | 111 |
| Инженерийн хийцтэй | 77 | 41 | 28 | 30 | 73 |
| Энгийн уурхайн | 30 | 36 | 44 | 28 | 38 |

Шинээр худаг гаргахад зарцуулсан хөрөнгө

Хүснэгт 24

| | Шинээр худаг гаргахад зарцуулсан хөрөнгөөр (мян.төг) | | | | | Үүнээс:(мян.төг) | | |
|------------|---|--------|--------|--------|----------|-------------------------|---|-----------------------------------|
| | | | | | | Улсын төсвийн хөрөнгөөр | Гадаад орон, оу-ын байгууллагын төсөл хөтөлбөрийн хөрөнгөөр | Малчид, иргэдийн өөрийн хөрөнгөөр |
| | 2013 | 2014 | 2015 | 2016 | 2017 | | | |
| Дүн | 8898820 | 491453 | 265360 | 304394 | 707001.8 | 298000 | 20000 | 389001.8 |

Шинээр худаг гаргахад 2016 онд нийт 304394.5 мян.төгрөг зарцуулсны 73.7 хувь нь улсын төсвийн хөрөнгөөр, 26.3 хувийг малчид, иргэдийн өөрийн хөрөнгө буюу бусад эх үүсвэрээр санхүүжигдсэн байна.

2017 онд шинээр гаргасан худгийн тоо, сумдаар

Хүснэгт 25

| Сумд | Шинээр гаргасан худгийн тоо | Үүнээс: | | | | | Зарцуулсан хөрөнгийн хэмжээ | Үүнээс: | | | Худаг шинээр гаргахад түр ажилласан орон нутгийн иргэдийн тоо хүн өдрөөр |
|----------------|-----------------------------|------------|-----------|---------------|------------------------|----------------|-----------------------------|-------------------------|--|----------------------------------|--|
| | | Үүнээс | | | | | | Улсын төсвийн хөрөнгөөр | Гадаад орон, ОУБ-ын төсөл, хөтөлбөрийн хөрөнгөөр | Малчид иргэдийн өөрийн хөрөнгөөр | |
| | | Инженерийн | Өрөмдмөл | Богино яндант | Бетон хашлагат уурхайн | Энгийн уурхайн | | | | | |
| А | 1 | 2 | 3 | 4 | 5 | 6 | 7 | 8 | 9 | 10 | 11 |
| Баяндун | 3 | 3 | 3 | | | | 26100.0 | 19100.0 | | 7000.0 | 11 |
| Баянтүмэн | 6 | 1 | 1 | | | 5 | 25001.8 | 17500.0 | | 7501.8 | 16 |
| Булган | 5 | 4 | 3 | | 1 | 1 | 42000.0 | 12000.0 | | 30000.0 | |
| Гурванзагал | 5 | 4 | 3 | 1 | | 1 | 78000.0 | 15000.0 | | 63000.0 | 12 |
| Дашбалбар | 19 | 7 | 7 | | | 12 | 42000.0 | | | 42000.0 | 34 |
| Матад | 10 | 3 | 3 | | | 7 | 54000.0 | 45000.0 | | 9000.0 | 24 |
| Халхгол | 1 | 1 | 1 | | | | 13000.0 | | | 13000.0 | |
| Хөлөнбуйр | 3 | 3 | 3 | | | | 35200.0 | 26200.0 | | 9000.0 | 3 |
| Сэргэлэн | 1 | 1 | 1 | | | | 1000.0 | 1000.0 | | | 6 |
| Цагаан-Овоо | 19 | 15 | 15 | | | 4 | 96100.0 | | 20000.0 | 76100.0 | 17 |
| Баян-Уул | 21 | 21 | 21 | | | | 163600.0 | 57600.0 | | 106000.0 | 33 |
| Чойбалсан | 5 | 5 | 5 | | | | 89600.0 | 89600.0 | | | |
| Чулуунхороот | 4 | 4 | 4 | | | | 4000.0 | | | 4000.0 | 7 |
| Хэрлэн | 9 | 1 | 1 | | | 8 | 37400.0 | 15000.0 | | 22400.0 | 33 |
| Дүн | 111 | 73 | 71 | 1 | 1 | 38 | 707001.8 | 298000.0 | 20000.0 | 389001.8 | 196 |
| 2016 он | 58 | 30 | 24 | 6 | 0 | 28 | 304394.5 | 224450.0 | 10000.0 | 69944.5 | 191 |

Аймгийн дүнгээр нийт 58 худаг шинээр гаргасан ба Матад, Сэргэлэн, Баянтүмэн сумдад 8-11 худаг гаргаж 31.2- 85.1 сая төгрөг зарцуулсан бол бусад сумдад 1-6 худаг шинээр гаргаж 5.0 - 48.1 сая төгрөг зарцуулж 191 иргэн ажилласан байна.

Засварласан худгийн тоо

| | Хүснэгт 26 | | | | |
|-------------------------------|------------|------|------|------|------|
| | 2013 | 2014 | 2015 | 2016 | 2017 |
| Засварласан худгийн тоо, бүгд | 48 | 92 | 121 | 67 | 53 |
| Инженерийн хийцтэй | 4 | 28 | 15 | 14 | 22 |
| Энгийн уурхайн | 44 | 64 | 106 | 53 | 31 |

2016 онд нийт 67 худаг засварласнаас 20.9 хувь буюу 14 нь инженерийн хийцтэй, 79.1 хувь буюу 53 нь энгийн уурхайн худаг байна.

Матад суманд 24 худаг засварлахад 1910.0 мянган төгрөг зарцуулж 48 иргэн ажилласан бол бусад сумдад 1-11 худаг засварлаж 100.0-30000.0 мян. төгрөгийн зардал гарсан байна.

Худаг засварлахад гарсан хөрөнгийн хэмжээ

| | Худаг засварлахад зарцуулсан хөрөнгийн хэмжээ (мян.төг) | | | | | Хүснэгт 27 | | |
|------------|---|----------|---------|---------|---------|-------------------------|---|-----------------------------------|
| | | | | | | Үүнээс:(мян.төг) | | |
| | 2013 | 2014 | 2015 | 2016 | 2017 | Улсын төсвийн хөрөнгөөр | Гадаад орон, оу-ын байгууллагын төсөл хөтөлбөрийн хөрөнгөөр | Малчид, иргэдийн өөрийн хөрөнгөөр |
| Дүн | 46372.5 | 191450.0 | 76753.0 | 59980.0 | 55090.0 | 4000.0 | 0 | 59090.0 |

Худаг засварлахад 2016 онд нийт 59980.0 мян.төгрөг зарцуулсны 8.3 хувь нь гадаад орон, олон улсын байгууллагын төсөл хөтөлбөрийн хөрөнгөөр, 91.7 хувийг малчид, иргэдийн өөрийн хөрөнгө буюу бусад эх үүсвэрээр санхүүжигдсэн байна.

III.4 ГАЗАР ТАРИАЛАН

Тариалсан талбай /га/

Аймгийн хэмжээнд 2016 онд улаанбуудай 22210.0 га-д, төмс 277.3 га-д, хүнсний ногоо 128.4 га-д тус тус тариалж, өмнөх онтой харьцуулахад төмс 21.5 хувь буюу 49.1 га-аар нэмэгдэж, улаанбуудай 0.7 хувь буюу 158 га-аар, хүнсний ногоо 4.1 хувь буюу 5.5 га-аар тус тус буурсан байна.

Тариалсан талбай /га / 2013-2017 он

| | 2013 | 2014 | 2015 | 2016 | 2017 | Хүснэгт 28 | |
|----------------|---------|--------|---------|---------|---------|----------------|-----------------|
| | | | | | | 2017/2016 хувь | 2017/2016 зөрүү |
| Үр тариа | 11070.0 | 9925.0 | 30447.0 | 26715.2 | 24200.0 | 90.6 | -2515.2 |
| Үүнээс: Буудай | 6040 | 8880 | 22368 | 22210 | 17012 | 76.6 | -5198.0 |
| Төмс | 263.6 | 223.4 | 228.2 | 277.3 | 183.4 | 66.1 | -93.9 |
| Хүнсний ногоо | 101.9 | 125.7 | 133.8 | 128.3 | 97.05 | 75.6 | -31.3 |

Манай аймгийн Халхгол суманд 13300 га, Баян-Уул суманд 1140 га, Баянтүмэн суманд 2200 га, Хэрлэн суманд 20 га, Чойбалсан суманд 3800 га, Чулуунхороот суманд 1200 га, Булган суманд 550 га-д нийт 22210 га-д улаан буудай тариалж, улаан буудайн тариалалт өмнөх оноос 0.7 хувь буюу 158 га-аар буурсан байна.

Таримлыг тариалангийн талбайн сэлгээнд тариалах тухай аймгийн Иргэдийн Төлөөлөгчдийн хурлын 2014 оны 09 тоот тогтоол гарсантай холбоотой тосны ургамлын тариалалт өмнөх оноос буурсан байна.

Жилийн эцсийн ургац хураалтын дүнгээр 4275 га-д тосны ургамал рапс тариалж 579 тн-г хураан авсан нь өмнөх оноос 6.1 хувь буюу 8871 тн-р бага ургац хураан авсан байна.

Хураан авсан ургац /тонн/ 2013-2017 он

| | 2013 | 2014 | 2015 | 2016 | 2017 | Хүснэгт 29 | |
|----------------|---------|---------|---------|---------|--------|----------------|-----------------|
| | | | | | | 2017/2016 хувь | 2017/2016 зөрүү |
| Үр тариа | 12955.3 | 15576.0 | 25848.0 | 12148.9 | 3527.0 | 29.0 | -8621.9 |
| Үүнээс: Буудай | 9902.3 | 14618.0 | 19926.0 | 12127.0 | 3515.0 | 29.0 | -8612.0 |
| Төмс | 3156.8 | 2170.4 | 1712.6 | 2548.9 | 1295.9 | 50.8 | -1253.0 |
| Хүнсний ногоо | 785.0 | 1213.4 | 1204.5 | 1017.4 | 641.8 | 63.1 | -375.6 |

Улаан буудай 11621.8 тонн хураан авч өмнөх оноос 55.0 хувь буюу 14226.2 тонн-оор бага, төмс 2340.9 тонн хураан авч өмнөх онтой харьцуулахад 36.7 хувь буюу 628.3 тонн-оор их, хүнсний ногоо 960.3 тонн хураан авч 20.3 хувь буюу 244.2 тонн-оор бага ургац хураан авсан байна.

Га-ийн ургац үр тарианых 8.5 центнер байгаа нь өмнөх оноос 48.4 хувиар бага, төмс 75 байгаа нь 24.5 хувиар бага, хүнсний ногоо 85.7 байгаа нь 12.4 хувиар буурсан байна.

Манай аймгийн Халхгол суманд улаан буудайн нийт тариалалтын 59.9 хувь буюу 13300 га-д тариалалт хийж хураан авсан ургацын 94.1 хувь буюу 10919 тн-г хураан авсан байна.

III.5 МАЛ ЭМНЭЛГИЙН ҮЙЛЧИЛГЭЭ

Халдварт өвчнөөс урьдчилан сэргийлэх арга хэмжээнд давхардсан тоогоор 807.8 мян.толгой мал хамрагдаж, нэг малд 340.4 төгрөг, лабораторийн оношлогоо, шинжилгээнд давхардсан тоогоор 11.3 мян.толгой мал хамрагдаж, нэг малд 366.5 төгрөг, гоц халдварт өвчнөөс сэргийлэх вакцинжуулалтад давхардсан тоогоор 1146.1 мян.толгой мал хамрагдаж, нэг малд 165.9 төгрөгийг тус тус зарцуулсан байна. Өмнөх онтой харьцуулахад нэг малд ногдох халдварт өвчнөөс урьдчилан сэргийлэх арга хэмжээний зардал 22.1 хувиар өсч, лабораторийн оношлогооны зардал 28.5 хувиар, гоц халдварт өвчний вакцинжуулалтын зардал 45.6 хувиар тус тус буурсан байна.

Мал эмнэлгийн арга хэмжээний мэдээ

Хүснэгт 30

| | Халдварт өвчнөөс урьдчилан сэргийлэх арга хэмжээ | | | Лабораторийн оношлогоо, шинжилгээ | | |
|------|--|------------------------------|---------------------------------|-----------------------------------|------------------------------|---------------------------------|
| | Хамрагдсан малын тоо, толгойгоор | Зарцуулсан зардал, төгрөгөөр | 1 малд ногдох зардал, төгрөгөөр | Хамрагдсан малын тоо, толгойгоор | Зарцуулсан зардал, төгрөгөөр | 1 малд ногдох зардал, төгрөгөөр |
| 2013 | 1.226.000 | 312000000 | 254.5 | 21000 | 12.000.000 | 542 |
| 2014 | 1.862.090 | 358100000 | 192.3 | 30200 | 7.232.080 | 239.5 |
| 2015 | 875.477 | 233330300 | 275 | 15568 | 5.767.300 | 362.5 |
| 2016 | 807.795 | 285000000 | 340.4 | 11250 | 4.123.268 | 366.5 |
| 2017 | 872.141 | 265000000 | 303.8 | 5092 | 5.000.000 | 982 |

үргэлжлэл

| | Гоц халдварт өвчний вакцинжуулалтын зардал | | |
|------|--|------------------------------|---------------------------------|
| | Хамрагдсан малын тоо, толгойгоор | Зарцуулсан зардал, төгрөгөөр | 1 малд ногдох зардал, төгрөгөөр |
| 2013 | 4362400 | 464000000 | 106.4 |
| 2014 | 1500823 | 243900000 | 162.5 |
| 2015 | 2229263 | 349534900 | 175 |
| 2016 | 1146123 | 190233300 | 165.9 |
| 2017 | 3885887 | 612351200 | 157.6 |

III.5 ДОРНОД АЙМГИЙН БҮСЭД ЭЗЛЭХ БАЙР СУУРЬ

| | Улсын дүн | | Зүүн бүс | | Дорнод аймаг | | Дорнод аймгийн бүсэд эзлэх хувь |
|-------------------|-----------|--------|----------|--------|--------------|--------|---------------------------------|
| | 2016 | 2017 | 2016 | 2017 | 2016 | 2017 | |
| Малын тоо | 61549.2 | 66219 | 8656.9 | 9995.5 | 1722.9 | 2057.8 | 20.6 |
| Малтай өрхийн тоо | 223761 | 228948 | 26443 | 27616 | 6641 | 7044 | 25.5 |
| Малчин өрхийн тоо | 160650 | 169743 | 18943 | 20499 | 4398 | 5028 | 24.5 |
| Малчдын тоо | 311373 | 303590 | 36547 | 36411 | 8471 | 8710 | 23.9 |

Жилийн эцсийн мал тооллогын дүнгээр улсын хэмжээнд 61.5 сая мал тоологдож манай аймгийн малын тоо 2.8 хувийг эзэлж байгаа нь малын тоогоороо улсад цөөн малтай аймгийн тоонд орж байна. Бүсийн хэмжээнд 8.6 сая мал тоологдсоны 1.7 сая буюу 19.9 хувийг манай аймгийн малын тоо эзэлж байна.

Малтай өрхийн тоогоор бүсэд 25.1 хувь, малчин өрхийн тоогоор 23.2 хувь, малчдын тоогоор 23.2 хувийг тус тус эзэлж байна.

Малчдын ахуй соёлын үзүүлэлт

| | Улсын дүн | | Зүүн бүс | | Дорнод аймаг | | Дорнод аймгийн бүсэд эзлэх хувь |
|--------------------------|-----------|--------|----------|-------|--------------|------|---------------------------------|
| | 2016 | 2017 | 2016 | 2017 | 2016 | 2017 | |
| Цахилгаан үүсгүүртэй өрх | 138343 | 138459 | 16400 | 16820 | 3643 | 3639 | 21.6 |
| Телевизортой өрх | 118699 | 120219 | 14625 | 15090 | 3268 | 3256 | 21.6 |
| Авто машинтай өрх | 64074 | 71370 | 7956 | 8931 | 1612 | 2049 | 22.9 |
| Мотоцикльтой өрх | 72057 | 76633 | 7358 | 7852 | 1257 | 1470 | 18.7 |

Малчдын ахуй соёлын үзүүлэлт нь малчин өрхийн өсөлт, бууралтаас шалтгаалан өсч, буурч байдаг ба 2016 оны байдлаар цахилгааны эх үүсгүүртэй өрхийн тоо 3643 болж өмнөх оноос 8 өрхөөр буурч, бүсийн дүнд харьцуулахад 22.2 хувийг, телевизортой өрхийн тоо 3268 болж өмнөх оноос 90 өрхөөр буурсан ба бүсийн дүнд 22.3 хувийг, автомашинтай өрхийн тоо 1612 болж өмнөх оноос 68 өрхөөр нэмэгдэж бүсийн дүнд 20.3 хувийг, мотоцикльтой өрхийн тоо 1257 болж өмнөх оноос 132-оор буурч бүсийн дүнд 17.1 хувийг тус тус эзэлж байна.

Хураан авсан ургац /тн/

| | Улсын дүн | | Зүүн бүс | | Дорнод аймаг | | Дорнод аймгийн бүсэд эзлэх хувь |
|-----------------------|-----------|-----------|----------|----------|--------------|---------|---------------------------------|
| | 2016 | 2017 | 2016 | 2017 | 2016 | 2017 | |
| Үр тариа | 483453.4 | 238101.9 | 23486.9 | 10790.5 | 12148.9 | 3527.0 | 32.7 |
| Улаан буудай | 467052.8 | 231364.4 | 23295.4 | 10509 | 12127.0 | 3515.0 | 33.4 |
| Төмс | 165329.5 | 121808.5 | 6882.2 | 4862.6 | 2548.9 | 1323.8 | 27.2 |
| Хүнсний ногоо | 94447.2 | 82102.0 | 3740.5 | 2959.7 | 1017.4 | 649.0 | 21.9 |
| Бэлтгэсэн хадлан /тн/ | 1275399.4 | 1008145.6 | 237029.9 | 208644.4 | 64608.1 | 62582.3 | 30.0 |

Дорнод аймгийн хэмжээнд хураан авсан ургац нь бүсэд үр тариа 3527.0 тн буюу 32.7 хувь, үүнээс улаан буудай 3515.0 тн буюу 33.4 хувь, төмс 1323.8 тн буюу 27.2 хувь, хүнсний ногоо 649.0 тн буюу 21.9 хувь, бэлтгэсэн хадлан 62582.3 тн буюу 29.9 хувийг тус тус эзэлж байна. Дээрх үзүүлэлтээс харахад улаан буудайн тариалалт бүсэд эзлэх хувь өндөр байна.

Га-с авсан ургацын хэмжээ /цн/

| Хэмжих нэгж | Улсын дүн | | Зүүн бүс | | Дорнод аймаг | | Улсын дундажтай харьцуулахад: |
|----------------|-----------|------|----------|------|--------------|------|-------------------------------|
| | 2016 | 2017 | 2016 | 2017 | 2016 | 2017 | |
| Үр тариа/ цн / | 12.8 | 6.1 | 3.8 | 2.1 | 4.5 | 1.5 | 0.2 |
| Төмс /цн / | 110 | 80.4 | 100.0 | 97.6 | 91.9 | 72.2 | 0.9 |

Улсын хэмжээнд үр тариа 1 га талбайгаас 6.1 центнер ургац хураан авсан бол бүсэд 2.1 цн, манай аймагт 1.5 цн ургац хураан авсан байна.

Манай аймгийн га-с авсан ургацын хэмжээг улсын дундажтай харьцуулахад 4.6 центнерээр бага, бүстэй харьцуулахад 0.6 цн-р их байна.

Төмсний га талбайгаас хураан авсан ургац улсын дундаж 80.4 цн, бүсэд 97.6 центнер байгаа бол манай аймаг 72.2 центнер ургац хураан авч улсын дунджаас 8.2 центнер, бүсийн дундажаас 25.4 цн-р бага байна.

ХАВСРАЛТУУД

ХЭЭЛТҮҮЛЭГЧ МАЛЫН ТОО, АЙМГИЙН ДҮНГЭЭР, ОНООР

| Он | Бүгд | Буур | Азарга | Бух | Хуц | Ухна |
|------|-------|------|--------|------|------|------|
| 2003 | 13133 | 165 | 5892 | 1293 | 3821 | 1962 |
| 2004 | 12967 | 153 | 5861 | 1131 | 3723 | 2099 |
| 2005 | 13993 | 147 | 6001 | 1289 | 4142 | 2414 |
| 2006 | 15414 | 122 | 6026 | 1356 | 4787 | 3123 |
| 2007 | 16473 | 130 | 6129 | 1405 | 5294 | 3515 |
| 2008 | 17639 | 120 | 6189 | 1588 | 5907 | 3835 |
| 2009 | 17646 | 131 | 6117 | 1511 | 6312 | 3575 |
| 2010 | 14952 | 118 | 6073 | 1392 | 5088 | 2281 |
| 2011 | 16222 | 102 | 6242 | 1406 | 5534 | 2938 |
| 2012 | 16289 | 86 | 6278 | 1381 | 5601 | 2943 |
| 2013 | 16591 | 87 | 6624 | 1518 | 5477 | 2885 |
| 2014 | 18456 | 94 | 7721 | 1765 | 6034 | 3342 |
| 2015 | 19873 | 104 | 7730 | 1936 | 6550 | 3553 |
| 2016 | 21716 | 106 | 8565 | 1953 | 7360 | 3732 |
| 2017 | 24317 | 109 | 9214 | 2278 | 8421 | 4295 |

ХЭЭЛТЭГЧ МАЛЫН ТОО, АЙМГИЙН ДҮНГЭЭР, ОНООР

| Он | Бүгд | Ингэ | Гүү | Үнээ | Эм хонь | Эм ямаа |
|------|--------|------|-------|-------|---------|---------|
| 2003 | 369679 | 1784 | 34501 | 39489 | 198288 | 95617 |
| 2004 | 385302 | 1777 | 34745 | 38022 | 204093 | 106665 |
| 2005 | 429235 | 1870 | 36181 | 38914 | 226368 | 125902 |
| 2006 | 487778 | 1918 | 37852 | 41758 | 253370 | 152880 |
| 2007 | 557337 | 1941 | 40641 | 45209 | 286962 | 182584 |
| 2008 | 660562 | 2110 | 41339 | 48203 | 332852 | 236058 |
| 2009 | 647754 | 2202 | 41114 | 49937 | 337120 | 217381 |
| 2010 | 543606 | 2121 | 41845 | 42625 | 290672 | 166343 |
| 2011 | 494117 | 1954 | 43544 | 44037 | 254242 | 150340 |
| 2012 | 537132 | 1755 | 45391 | 47463 | 279946 | 162577 |
| 2013 | 551097 | 1804 | 48661 | 49013 | 289610 | 162009 |
| 2014 | 623260 | 1744 | 54450 | 56552 | 326457 | 184057 |
| 2015 | 693162 | 1876 | 61267 | 64259 | 357907 | 207853 |
| 2016 | 728095 | 1942 | 65820 | 64244 | 376310 | 219779 |
| 2017 | 931187 | 2084 | 78223 | 80419 | 489259 | 281202 |

МАЛТАЙ ӨРХИЙН ТОО, СУМААР, ОНООР

| Сумд | 2009 | 2010 | 2011 | 2012 | 2013 | 2014 | 2015 | 2016 | 2017 |
|--------------|------|------|------|------|------|------|------|------|------|
| Баяндун | 503 | 507 | 487 | 458 | 456 | 466 | 466 | 492 | 531 |
| Баянтүмэн | 466 | 394 | 450 | 395 | 407 | 418 | 470 | 512 | 572 |
| Булган | 347 | 315 | 310 | 318 | 339 | 365 | 362 | 373 | 422 |
| Гурванзагал | 231 | 230 | 246 | 233 | 235 | 247 | 253 | 261 | 297 |
| Дашбалбар | 618 | 629 | 668 | 575 | 590 | 610 | 617 | 625 | 635 |
| Матад | 616 | 609 | 510 | 456 | 447 | 446 | 452 | 485 | 528 |
| Халхгол | 369 | 397 | 368 | 331 | 323 | 323 | 343 | 370 | 382 |
| Хөлөнбуйр | 318 | 340 | 329 | 322 | 339 | 359 | 367 | 381 | 401 |
| Сэргэлэн | 462 | 367 | 362 | 350 | 330 | 365 | 381 | 390 | 413 |
| Цагаан-Овоо | 574 | 495 | 516 | 478 | 471 | 502 | 504 | 552 | 600 |
| Баян-Уул | 632 | 598 | 614 | 561 | 589 | 613 | 639 | 666 | 673 |
| Чойбалсан | 415 | 406 | 360 | 360 | 367 | 378 | 390 | 402 | 441 |
| Чулуунхороот | 278 | 272 | 292 | 239 | 241 | 227 | 231 | 233 | 247 |
| Хэрлэн | 886 | 708 | 795 | 743 | 777 | 805 | 867 | 899 | 902 |
| Бүгд | 6715 | 6267 | 6307 | 5819 | 5911 | 6124 | 6342 | 6641 | 7044 |

МАЛЧИН ӨРХИЙН ТОО, СУМААР, ОНООР

| Сумд | 2009 | 2010 | 2011 | 2012 | 2013 | 2014 | 2015 | 2016 | 2017 |
|--------------|------|------|------|------|------|------|------|------|------|
| Баяндун | 355 | 287 | 235 | 274 | 274 | 280 | 268 | 348 | 403 |
| Баянтүмэн | 303 | 241 | 251 | 243 | 233 | 265 | 283 | 315 | 413 |
| Булган | 233 | 217 | 224 | 240 | 259 | 264 | 305 | 325 | 382 |
| Гурванзагал | 169 | 166 | 146 | 170 | 161 | 175 | 184 | 188 | 216 |
| Дашбалбар | 411 | 410 | 422 | 380 | 399 | 392 | 396 | 404 | 446 |
| Матад | 421 | 465 | 414 | 315 | 252 | 279 | 299 | 332 | 408 |
| Халхгол | 207 | 187 | 256 | 195 | 193 | 194 | 200 | 218 | 240 |
| Хөлөнбуйр | 268 | 166 | 208 | 206 | 210 | 211 | 207 | 239 | 261 |
| Сэргэлэн | 388 | 320 | 290 | 254 | 248 | 272 | 298 | 289 | 310 |
| Цагаан-Овоо | 406 | 320 | 311 | 260 | 257 | 291 | 293 | 361 | 448 |
| Баян-Уул | 477 | 443 | 389 | 368 | 397 | 415 | 443 | 477 | 507 |
| Чойбалсан | 273 | 292 | 323 | 227 | 217 | 225 | 236 | 262 | 307 |
| Чулуунхороот | 111 | 107 | 120 | 103 | 103 | 95 | 96 | 102 | 130 |
| Хэрлэн | 410 | 442 | 486 | 509 | 535 | 552 | 536 | 538 | 557 |
| Бүгд | 4432 | 4063 | 4075 | 3744 | 3738 | 3910 | 4044 | 4398 | 5028 |

БОЙЖУУЛСАН ТӨЛИЙН ТОО

| Сумд | 2009 | 2010 | 2011 | 2012 | 2013 | 2014 | 2015 | 2016 | 2017 |
|--------------|---------------|---------------|---------------|---------------|---------------|---------------|---------------|---------------|---------------|
| Баяндун | 56932 | 21652 | 52748 | 37833 | 40461 | 49155 | 50929 | 58131 | 54609 |
| Баянтүмэн | 44131 | 16216 | 29057 | 40937 | 32943 | 39553 | 40446 | 46723 | 52789 |
| Булган | 23359 | 19658 | 24025 | 28390 | 31863 | 28593 | 35804 | 34685 | 44220 |
| Гурванзагал | 19623 | 13642 | 22651 | 19134 | 25416 | 26073 | 33254 | 36684 | 44513 |
| Дашбалбар | 56794 | 46253 | 55055 | 58112 | 53119 | 57771 | 70558 | 73332 | 84463 |
| Матад | 29151 | 26170 | 32084 | 26695 | 26096 | 29380 | 34536 | 38291 | 47738 |
| Халхгол | 18660 | 17283 | 17592 | 18082 | 5618 | 14248 | 16017 | 18034 | 19414 |
| Хөлөнбуйр | 26530 | 13109 | 24470 | 25021 | 24738 | 28287 | 32329 | 36748 | 43669 |
| Сэргэлэн | 50593 | 16736 | 27647 | 31588 | 26655 | 35908 | 44710 | 44902 | 45911 |
| Цагаан-Овоо | 61344 | 19426 | 38261 | 45293 | 42896 | 39712 | 53082 | 49978 | 60420 |
| Баян-Уул | 25702 | 16060 | 24505 | 22419 | 25119 | 26151 | 31215 | 33667 | 35195 |
| Чойбалсан | 27947 | 14281 | 27686 | 20011 | 21517 | 31809 | 32985 | 34023 | 44508 |
| Чулуунхороот | 15586 | 15568 | 16160 | 17060 | 15236 | 16538 | 19711 | 21295 | 24641 |
| Хэрлэн | 38722 | 16826 | 31589 | 29894 | 34147 | 39664 | 44621 | 49024 | 55134 |
| Бүгд | 495074 | 272880 | 423530 | 420469 | 405824 | 462842 | 540197 | 575517 | 657224 |

ТОМ МАЛЫН ЗҮЙ БУС ХОРОГДОЛ, сумаар

| Сумд | 2009 | 2010 | 2011 | 2012 | 2013 | 2014 | 2015 | 2016 | 2017 |
|--------------|---------------|---------------|--------------|--------------|--------------|-------------|-------------|--------------|-------------|
| Баяндун | 10381 | 22821 | 3140 | 1310 | 698 | 2176 | 1019 | 649 | 179 |
| Баянтүмэн | 8001 | 35742 | 124 | 1292 | 4130 | 316 | 946 | 721 | 809 |
| Булган | 20272 | 12788 | 193 | 1124 | 2352 | 225 | 686 | 1049 | 509 |
| Гурванзагал | 13693 | 13467 | 156 | 762 | 1236 | 243 | 483 | 574 | 279 |
| Дашбалбар | 2143 | 9683 | 105 | 2371 | 2737 | 1095 | 569 | 508 | 408 |
| Матад | 7676 | 8304 | 2396 | 1222 | 2390 | 1033 | 311 | 3126 | 585 |
| Халхгол | 2580 | 2412 | 932 | 489 | 24777 | 85 | 579 | 593 | 420 |
| Хөлөнбуйр | 5636 | 10089 | 206 | 406 | 523 | 139 | 148 | 98 | 3132 |
| Сэргэлэн | 12173 | 63718 | 280 | 650 | 1907 | 535 | 157 | 2022 | 212 |
| Цагаан-Овоо | 9070 | 55073 | 875 | 813 | 1838 | 1274 | 359 | 1206 | 877 |
| Баян-Уул | 9838 | 15433 | 1040 | 292 | 752 | 1183 | 1152 | 625 | 727 |
| Чойбалсан | 5991 | 23466 | 177 | 1630 | 1312 | 123 | 181 | 1641 | 187 |
| Чулуунхороот | 3602 | 2964 | 719 | 903 | 1422 | 81 | 26 | 162 | 321 |
| Хэрлэн | 19785 | 38782 | 572 | 898 | 1797 | 284 | 517 | 641 | 466 |
| Бүгд | 130841 | 314742 | 10915 | 14162 | 47871 | 8792 | 7133 | 13615 | 9111 |

ТАРИАЛАЛТ, СУМААР, ОНООР /төмс/

| Сумд | 2009 | 2010 | 2011 | 2012 | 2013 | 2014 | 2015 | 2016 | 2017 |
|--------------|-------|-------|-------|-------|-------|-------|-------|-------|-------|
| Баяндун | 28.7 | 22 | 18 | 13 | 4 | 11.2 | 11 | 18 | 15 |
| Баянтүмэн | 27.5 | 27.8 | 15.8 | 18.87 | 23 | 8.5 | 15.2 | 14.3 | 6.4 |
| Булган | 3.2 | 2.77 | 8.9 | 3.83 | 4 | 61.38 | 73.3 | 1.5 | 2.6 |
| Гурванзагал | 3.8 | 2.3 | 2.8 | 4.8 | 3.3 | 4.8 | 4.7 | 2.2 | 2.6 |
| Дашбалбар | 35 | 26 | 14.5 | 12 | 8 | 15.3 | 14 | 12.5 | 14.2 |
| Матад | 0.6 | 1.5 | 5.2 | 4 | 3 | 3.1 | 4 | 4 | 4 |
| Халхгол | 18.3 | 8.4 | 8 | 9 | 35.8 | 16.3 | 12 | 11.6 | 10.5 |
| Хөлөнбуйр | 2 | 2 | 2.8 | 3 | 5.6 | 1.63 | 1.5 | 5.9 | 2.62 |
| Сэргэлэн | 3 | 4 | 3.179 | 1.3 | 2.5 | 0.6 | 0.9 | 4 | 3.2 |
| Цагаан-Овоо | | 50 | 70 | 94.6 | 58 | 6.1 | 5.5 | 96 | 56 |
| Баян-Уул | 28.6 | 22.7 | 20.5 | 30.5 | 31 | 33 | 23.5 | 27 | 19.8 |
| Чойбалсан | 4.8 | 2 | 4.9 | 4 | 0.5 | 0.5 | 1.8 | 1.5 | 1.5 |
| Чулуунхороот | 8 | 10 | 13.5 | 19.7 | 20.3 | 3.7 | 2.9 | 7 | 1.5 |
| Хэрлэн | 93.3 | 121 | 54.2 | 55.1 | 64.63 | 57.27 | 57.9 | 71.8 | 43.5 |
| Бүгд | 256.8 | 302.5 | 242.3 | 273.7 | 263.6 | 223.4 | 228.2 | 277.3 | 183.4 |

ТАРИАЛАЛТ, СУМААР, ОНООР /хүнсний ногоо/

| Сумд | 2009 | 2010 | 2011 | 2012 | 2013 | 2014 | 2015 | 2016 | 2017 |
|--------------|-------|-------|-------|-------|-------|-------|-------|-------|-------|
| Баяндун | 5.3 | 11 | 14 | 3 | 4.58 | 11.7 | 11.4 | 9.7 | 6.45 |
| Баянтүмэн | 23.1 | 25.4 | 9.8 | 5.435 | 4.45 | 19.5 | 5.71 | 8.3 | 4.5 |
| Булган | 1.8 | 1.57 | 6.4 | 2.258 | 1.8 | 0.29 | 1.7 | 1.2 | 2.6 |
| Гурванзагал | 3.1 | 1.8 | 1.9 | 2.1 | 2.44 | 2.7 | 3.4 | 2.8 | 3.8 |
| Дашбалбар | 1.8 | 5 | 3.5 | 2.5 | 3.7 | 8.24 | 10.55 | 10.5 | 8 |
| Матад | 0.1 | 0.2 | 0.45 | 2 | 1 | 2.4 | 3.1 | 2.2 | 2.4 |
| Халхгол | 2.7 | 6.1 | 5 | 5.5 | 3.57 | 4.2 | 8.5 | 6.64 | 4.68 |
| Хөлөнбуйр | 0.6 | 1.5 | 2.5 | 2.7 | 2.7 | 0.6 | 1.5 | 6.02 | 2.16 |
| Сэргэлэн | 0.8 | 3 | 0.195 | 0.5 | 0.5 | 0.644 | 2.57 | 3 | 2 |
| Цагаан-Овоо | 4 | 9.9 | 4.6 | 5.6 | 11.6 | 6 | 6.5 | 6.1 | 2.7 |
| Баян-Уул | 6.3 | 1.52 | 18.3 | 15.8 | 19 | 19 | 11.8 | 20.5 | 13 |
| Чойбалсан | 1 | 2.55 | 1.8 | 1 | 0.6 | 0.6 | 3.4 | 1.15 | 3.3 |
| Чулуунхороот | 3.3 | 16.8 | 7.8 | 7.8 | 8.86 | 0.605 | 5.41 | 6.18 | 2.16 |
| Хэрлэн | 46.2 | 43.69 | 61.9 | 32.36 | 37.14 | 47.64 | 58.2 | 44.03 | 39.3 |
| Бүгд | 100.1 | 130 | 138.1 | 88.55 | 101.9 | 124.1 | 133.7 | 128.3 | 97.05 |

УРГАЦ ХУРААЛТ, СУМААР, ОНООР /төмс/

| Сумд | 2009 | 2010 | 2011 | 2012 | 2013 | 2014 | 2015 | 2016 | 2017 |
|--------------|--------|--------|--------|--------|--------|--------|--------|--------|--------|
| Баяндун | 92.1 | 250 | 77.1 | 80 | 80 | 108 | 85.7 | 80.2 | 110 |
| Баянтүмэн | 133 | 438.6 | 166.8 | 196.07 | 210 | 76.5 | 115.9 | 100 | 42.4 |
| Булган | 26.6 | 1.5 | 57.8 | 34.5 | 34 | 760 | 471 | 10.5 | 10 |
| Гурванзагал | 17.1 | 9.7 | 7.1 | 41 | 34.3 | 46 | 34 | 14.8 | 15.2 |
| Дашбалбар | 30.5 | 118.5 | 101.5 | 115.2 | 49.6 | 80.2 | 111 | 110.8 | 103 |
| Матад | 3.5 | 1.2 | 15.6 | 19 | 63 | 20 | 32 | 31 | 29 |
| Халхгол | 95.2 | 19.8 | 66.5 | 73.8 | 283 | 132 | 85 | 57 | 31.4 |
| Хөлөнбуйр | 15.6 | 4.1 | 32.4 | 20 | 14 | 17.3 | 50 | 13.2 | 11.7 |
| Сэргэлэн | 7.6 | 5.6 | 24.5 | 12 | 22.5 | 6.3 | 7.2 | 32 | 22.4 |
| Цагаан-Овоо | 363 | 675 | 910 | 1173 | 1080 | 48.8 | 40 | 1198.9 | 475 |
| Баян-Уул | 114 | 81.4 | 122 | 570.4 | 560 | 295 | 131 | 77 | 117 |
| Чойбалсан | 27.4 | 5.2 | 4 | 19 | 4.5 | 1.2 | 16 | 3.9 | 1 |
| Чулуунхороот | 117.6 | 113.5 | 79.75 | 89.9 | 101.2 | 17.45 | 12.5 | 45 | 9.671 |
| Хэрлэн | 734 | 1092.3 | 556.8 | 587.1 | 620.74 | 561.7 | 516 | 566.6 | 319 |
| Бүгд | 1777.2 | 2816.4 | 2221.9 | 3031 | 3156.8 | 2170.5 | 1707.3 | 2340.9 | 1296.8 |

УРГАЦ ХУРААЛТ, СУМААР, ОНООР /хүнсний ногоо/

| Сумд | 2009 | 2010 | 2011 | 2012 | 2013 | 2014 | 2015 | 2016 | 2017 |
|--------------|-------|-------|--------|--------|--------|--------|--------|--------|--------|
| Баяндун | 98.9 | 72.7 | 112.7 | 17.5 | 43.7 | 98.5 | 103 | 83.8 | 59.6 |
| Баянтүмэн | 92.8 | 332.8 | 117.6 | 30.3 | 21 | 287 | 62.134 | 59.48 | 39.6 |
| Булган | 12 | 3 | 44.8 | 21.4 | 26 | 2.56 | 9.16 | 38.38 | 2.2 |
| Гурванзагал | 12.2 | 6.2 | 3.2 | 18 | 32.9 | 36 | 38.8 | 20.31 | 23 |
| Дашбалбар | 11.9 | 34.1 | 13.3 | 20 | 15.2 | 15 | 82.7 | 86.6 | 59.7 |
| Матад | 1.5 | 0.3 | 4.8 | 10 | 7.5 | 1.09 | 1.5 | 22.88 | 19.4 |
| Халхгол | 78.1 | 6.1 | 43.5 | 44.6 | 30.3 | 38.9 | 12.3 | 43 | 20.2 |
| Хөлөнбуйр | 5.7 | 4.8 | 34.24 | 17 | 16.1 | 26.62 | 34.5 | 62 | 14.6 |
| Сэргэлэн | 11.1 | 0.9 | 3.7 | 3.2 | 3.5 | 5.1 | 23.3 | 23 | 19.7 |
| Цагаан-Овоо | 21.3 | 27 | 38 | 38.1 | 45.2 | 40.2 | 38.5 | 56.5 | 7.7 |
| Баян-Уул | 138 | 33.4 | 42 | 205.7 | 175.8 | 177.4 | 175.8 | 78 | 111.8 |
| Чойбалсан | 11 | 5.4 | 5.9 | 9 | 3.6 | 2.8 | 6 | 3.7 | 1.12 |
| Чулуунхороот | 36.1 | 65.8 | 13.25 | 19.6 | 13.29 | 10.92 | 56.1 | 37.23 | 4.59 |
| Хэрлэн | 463.2 | 290.8 | 520.03 | 284.36 | 350.88 | 471.4 | 514.5 | 364.41 | 258.7 |
| Бүгд | 993.8 | 883.3 | 997.02 | 738.76 | 784.97 | 1213.5 | 1158.3 | 979.29 | 641.91 |

ДҮГНЭЛТ

Жилийн эцсийн мал тооллогын дүнгээр малын тоо 2057808 толгой болж, өмнөх оныхоос 334.9 мянган толгой буюу 19.4 хувиар өссөн ба сүүлийн 5 жилтэй харьцуулахад хамгийн их өссөн байна. Бүх малаас хээлтэгч малын тоо 27.9 хувь буюу 203.0 мянган толгойгоор өмнөх оноос өсч 931187 толгой болсон байна.

Малын тоог сумдаар харьцуулж үзвэл хамгийн их малтай Дашбалбар сум 255.4 мян.толгой, хамгийн бага малтай Халхгол сум 66.9 мян.толгой мал тоолуулсан байна. Аймгийн хэмжээнд нийт малын тоогоор Дашбалбар сум, тэмээгээр Баянтүмэн сум, үхрээр Хэрлэн сум, адуугаар Матад сум, хонь, ямаагаар Дашбалбар сум тус тус тэргүүлж байна.

Бүх малын 97.3 хувь нь буюу 2001.9 мянган толгой мал амины аж ахуйд тоологдож, нэг малчин өрхөд дунджаар 284 толгой мал ногдож байгаа бол 2.7 хувь нь албан газар аж ахуйн нэгжийн мэдэлд байна.

Малтай өрхийн тоо 7.0 мянга, 5.0 мянган малчин өрх байна. Мал аж ахуйн салбарт нийт 8.7 мянган малчид ажиллаж байна.

Таван зуугаас дээш малтай өрхийн тоо 1228 болсны дотор 383 айл өрх нь 1000-аас дээш малтай болжээ. Таван зуугаас дээш малтай өрхийн тоо 36.9 хувиар буюу 331 айл өрхөөр өссөн байна.

Мал бүхий иргэд, малчид 2017 онд 657.2 мянган төл бойжуулж, бойжсон төлийн тоо өмнөх оныхоос 81.7 мянган толгой буюу 14.2 хувиар, 2014 онтой харьцуулахад 24.3 хувиар өссөн байна. 2010 онд цас ихтэй өвөлжилт хүнд байсантай холбоотой хамгийн бага буюу 272880 төл бойжуулсан байна.

Малгүй айлыг малжуулах арга хэмжээний хүрээнд төрөл бүрийн төсөл, орон нутгийн санхүүжилтээр 151 айл өрхийг 7.4 мянган толгой малтай болгоход 509.4 сая төгрөг зарцуулжээ.

2017 онд 3527 га-д улаан буудай, 183.4 га-д төмс, 97.1 га-д хүнсний ногоо тариалж, 3515 тн улаан буудай, 1296.8 тн төмс, 641.9 тн хүнсний ногоо хураан авлаа. Мал аж ахуйн салбарын үйлдвэрлэлд гарч байгаа өсөлт нь малын тооноос хамаарч байгаа бөгөөд цаашид нэг малын ашиг шим, чанарын үзүүлэлтэд анхаарлаа хандуулж, энэ чиглэлээр тодорхой арга хэмжээг үе шаттайгаар авч хэрэгжүүлэх ажил шаардлагатай байна.

1995 оноос хойш 23 жилийн хугацаанд малын өсөлт бууралтыг авч үзэхэд нийт малын дүнгээр 20 жилд нь өсч 3 жилд буурсан байхад тэмээн сүргийн тоо

сүүлийн жилүүдэд буурсаар 2016 онд өмнөх оноос 5.6 хувь, 2017 онд 7.6 хувиар тус тус өссөн байна. Тэмээний тоо толгой жил ирэх тусам буурсаар байгаа шалтгаан нь малчдын ахуй соёлын үзүүлэлт дээшилж машин, мотоцикль, трактор зэргийг ахуй амьдралдаа хэрэглэж, тэмээг уналга ачилганд ашиглахаа больсонтой холбон тайлбарлаж болох юм.

Мөн ямаан сүргийн тоо сүүлийн 20 жилд өсч, 3 жилд нь буурсан байгаагаас харахад бог малын хувьд уламжлалт сүргийн бүтцийн харьцаа 75:25 хувь буюу 3 хонь 1 ямаа гэсэн харьцаагаар өсгөж үржүүлэх шаардлага зайлшгүй тулгарч байна.

Ямаанаас гарах ноолуурын ашиг шимийг хүртэх нь ноолуур үнэтэй энэ цаг үед малчдын амьжиргаа болоход дөхөмтэй хэдий ч бэлчээрт халтай байдаг тул ямаан сүргийн тоо толгойг хязгаарлах нь зүйтэй санагдаж байна.

Манай аймгийн хувьд бог малын харьцаа 63:37 хувь буюу ямааны тоо толгойн бог малд эзлэх хувь 37.2 хувь болж, өмнөх оноос 0.3 пунктээр өссөн үзүүлэлттэй байна.

Судалгааны хамрах хугацаа

2013 -2017 он

Мэдээллийн эх үүсвэр

- Дорнод аймгийн 2013-2017 оны жилийн эцсийн мал тооллогын материал, жилийн танилцуулга
- 2012, 2013, 2014, 2015, 2016 оны улсын статистикийн эмхэтгэл
- ҮСХ-ны жилийн эцсийн бюллетень танилцуулга
- Статистикийн мэдээллийн нэгдсэн сайт www.1212.mn