



ДОРНОД АЙМГИЙН ЗАСАГ ДАРГЫН ДЭРГЭДЭХ
СТАТИСТИКИЙН ХЭЛТЭС

ДОРНОД АЙМГИЙН 2018 ОНЫ ХӨДӨӨ АЖ АХУЙН САЛБАРЫН ТАНИЛЦУУЛГА



Чойбалсан хот
2019 он

Агуулга

Судалгааны зорилго	
Судалгааны агуулга.....	2
СУДАЛГААНЫ ХЭСЭГ.....	3-33
3.1.Малтай өрх, малчдын тоо тэдний соёл ахуйн үзүүлэлтүүд.....	3-5
3.1.1 Малтай өрх, малчдын тоо	
3.1.2 Малчдын соёл ахуйн үзүүлэлтүүд	
3.2.Мал тэжээвэр амьтдын тоо, бүтэц.....	6-17
3.2.1 Малын тоо,бүтэц	
3.2.2 Хувийн малын тоо	
3.2.3 Малын бүлэглэлт	
3.2.4 Хээлтэгч, хээлтүүлэгч малын тохироо	
3.2.5 Төл бойжилт	
3.2.6 Том малын зүй бус хорогдол	
3.2.7 Малын хэрэглээний зарлага, сүргийн бүтэц	
3.3. Малын бэлчээр, тэжээлийн хүрэлцээ, хангамж.....	18-21
3.3.1 Бэлчээрийн хүрэлцээ,малын тэжээлийн үйлдвэрлэлт, хангамж	
3.3.2 Шинээр гаргасан худгийн тайлан	
3.3.3 Засварласан худгийн тайлан	
3.4. Газар тариалангийн үйлдвэрлэл.....	22-23
3.5.Мал эмнэлгийн үйлчилгээ	24-25
3.6.Улс, бүсэд эзлэх байр суурь.....	25-26
ХАВСРАЛТУУД	27-31
ДҮГНЭЛТ, САНАЛ.....	32-33
МЭДЭЭЛЛИЙН ЭХ ҮҮСВЭР.....	33

ОРШИЛ

Хөдөө аж ахуйн салбарын үйл ажиллагаа нь бусад хүчин зүйлээс илүүтэйгээр байгал, цаг агаараас хамааралтай бөгөөд үйлдвэрлэсэн бүтээгдэхүүн нь үндсэндээ хүн амын хүнсний хэрэглээ, боловсруулах үйлдвэрлэлийн болон үйлчилгээний салбарын түүхий эдийн хэрэглээг хангахад зориулагддаг.

Дэлхийн олон улс орнуудын нэгэн адил манай улсын эдийн засгийн хөгжилд хөдөө аж ахуйн салбар нь ихээхэн чухал байр эзэлдэг салбарын нэг юм.

Энэ удаагийн танилцуулгад мал аж ахуйн, газар тариалангийн салбарын 2018 оны төлөв байдлыг нэгтгэн тусгав.

“Статистикийн тухай” Монгол Улсын хуулийн 7 дугаар зүйлийн 1 дэх заалт, Монгол Улсын Засгийн газрын 2003 оны 224 дүгээр тогтоол, аймгийн Засаг даргын 2018 оны 11 дүгээр сарын 27-ны өдрийн “Хүн ам, өрхийн мэдээллийн санг шинэчилж, мал тэжээвэр амьтдын тооллого явуулах тухай” А/533 тоот захирамжийн дагуу мал, тэжээвэр амьтад, тэжээлийн тооллогыг 2018 оны 12 дугаар сарын 7-ноос 17-ны өдрүүдэд Дорнод аймгийн хэмжээнд зохион байгуулж явуулав.

Энэхүү танилцуулгад 2018 оны мал тооллогын дүнг нэгтгэн дүгнэснээс гадна мал эмнэлгийн арга хэмжээ, малчдын шинээр гаргасан, сэргээн засварласан худаг, уст цэг, малжуулалтын талаархи мэдээллийг тусган оруулав.

III.1 МАЛТАЙ ӨРХ, МАЛЧДЫН ТОО ТЭДНИЙ СОЁЛ АХУЙН ҮЗҮҮЛЭЛТҮҮД

3.1.1 Өрх, малчдын тоо, насны бүтэц

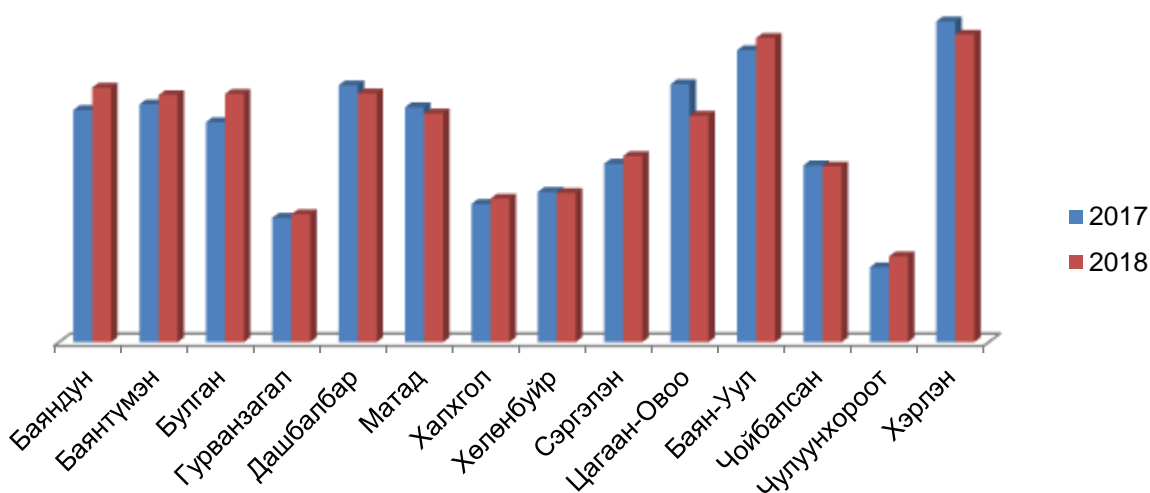
Дорнод аймагт малтай өрх 7295, малчин өрх 5093 мал аж ахуйн үйлдвэрлэл эрхэлж, үүнд 7778 малчид ажиллаж байна.

2018 онд малтай өрх өмнөх оноос 3.6 хувь буюу 251-ээр, малчин өрхийн тоо 1.3 хувь буюу 65-аар тус тус өсч, малчдын тоо 10.7 хувь буюу 932-оор буурсан байна.

Насны бүлгээр нь авч үзвэл 0.1 хувь нь 15 хүртэлх насны, 33.0 хувь нь 16-34 насны, 54.1 хувь нь 35-59 насны, 12.8 хувь нь тэтгэврийн насны хүмүүс эзэлж байна. Нийт малчдын 36.2 хувь буюу 2817 нь эмэгтэй малчид байна.

Малчин өрхийн тоог сумдаар графикаар харуулбал:

Зураг 1



Дээрх хүснэгтээс харахад малчин өрхийн тоо өмнөх оноос хамгийн их өссөн нь Баяндун, Булган, Чулуунхороот сумдад 9.7-14.6 хувь буюу 19-49 өрхөөр өссөн бол бусад 5 суманд 2.8-4.1 хувь буюу 6- 21 өрхөөр өссөн байна. Бусад 6 суманд 0.7-12.3 хувь буюу 2-55 өрхөөр буурсан байна.

Мал бүхий өрхийн тоо Баянтүмэн, Сэргэлэн, Булган, Баяндун сумдад 5.9-9.2 хувь буюу 26-50 өрхөөр өсч, Хэрлэн суманд 17 өрхөөр буюу 1.9 хувиар буурсан үзүүлэлттэй байна.

Малчдын тоо өмнөх онтой харьцуулахад Баяндун, Хөлөнбуйр, Хэрлэн сумдад 4-16 өрхөөр өсч, бусад сумдад 1-41 өрхөөр буурсан байна.

Малтай, малчин өрхийн тоо 2014-2018 он

Хүснэгт 1

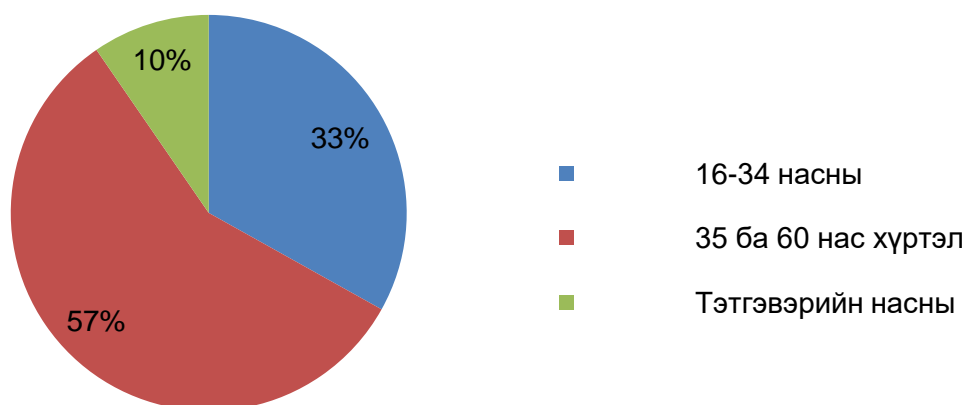
	Хэмжих нэгж	2014	2015	2016	2017	2018	2018/2017	
							Хувь	Зөрүү
Малтай өрх	тоо	6124	6342	6641	7044	7295	103.6	251
Үүнээс: малчин өрх	тоо	3910	4044	4398	5028	5093	101.3	65
Малчдын тоо	тоо	7604	7682	8471	8710	7778	89.3	-932
Үүнээс: 15-34 насны	хүн	2729	2629	3050	3065	2574	84.0	-491
35 ба 60 нас хүртэл	хүн	4140	4258	4601	4468	4457	99.8	-11
Тэтгэвэрийн насны	хүн	735	727	820	1177	747	63.5	-430
Насны бүтэц %	%	100	100	100	100	100	100.0	0
Үүнээс: 16-34 насны	%	35.9	34.2	36.0	35.2	33.1	94.0	-2.1
35 ба 60 нас хүртэл	%	54.4	55.4	54.3	51.3	57.3	111.7	6.0
Тэтгэвэрийн насны	%	9.7	10.4	9.7	13.5	9.6	71.1	-3.9

2018 онд мал аж ахуйн салбарт ажиллаж байгаа малчдын тоо өмнөх оноос 10.7 хувь буюу 932-оор буурсан байна. Сумдаар авч үзвэл малчдын тоо Баяндун, Булган, Халхгол, Сэргэлэн, Чулуунхороот сумдад 14-40 малчнаар өсч, бусад 9 суманд 31-315 малчин буюу 5.3-31.2 хувиар буурсан үзүүлэлттэй байна.

Малчин өрхийн хувьд Дашбалбар, Матад, Хөлөнбуйр, Цагаан-Овоо, Чойбалсан, Хэрлэн сумдад 2-55 өрхөөр буурч, бусад 8 суманд 6-49 өрхөөр буюу 2.8-12.8 хувиар өссөн байна.

Зураг 2

Насны бүтэц



Насны бүтцийг 2017 онтой харьцуулж үзэхэд 35-60 насны малчдын тоо 0.2 хувь буюу 11-ээр, 60-с дээш буюу тэтгэвэрийн насны малчдын тоо 36.5 хувь буюу 430-аар, 16-34 насны малчдын тоо 16.0 хувь буюу 491-ээр тус тус буурсан үзүүлэлттэй байна.

3.1.2 Малчдын соёл ахуйн зарим үзүүлэлтүүд

Малчдын ахуй соёлын үзүүлэлт нь малчдын амьжиргааг илэрхийлдэг гол үзүүлэлт билээ. Манай аймгийн хувьд 2018 оны жилийн эцсийн мал тооллогоор нийт малчин өрхийн 74.7 хувь нь цахилгааны эх үүсвэртэй, 65.2 хувь нь телевизортой, 47.9 хувь нь автомашинтай, 33.1 хувь нь мотоцикльтой, 8.6 хувь нь трактортой байна.

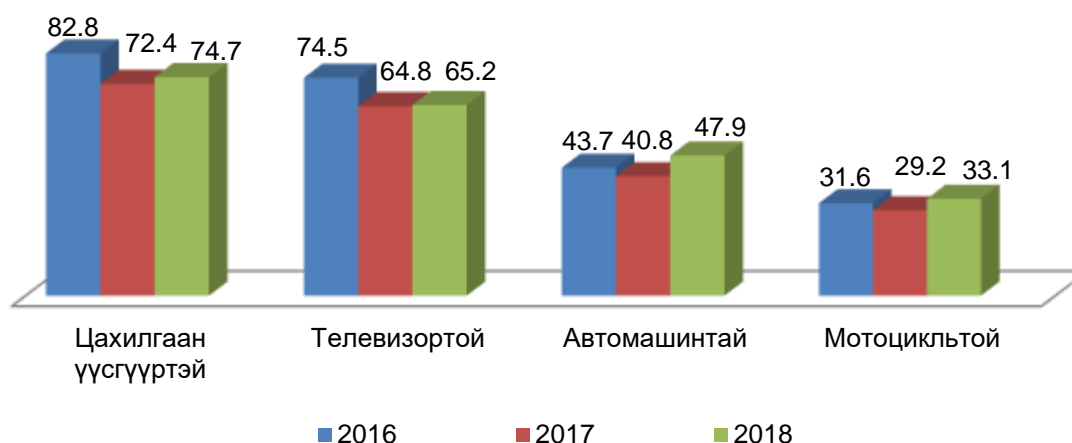
Малчин өрхийн ахуй соёлын үзүүлэлтүүд 2014-2018 он

Хүснэгт 2

	Өрхийн тоо					Малчин өрхийн тоонд эзлэх хувь				
	2014	2015	2016	2017	2018	2014	2015	2016	2017	2018
Цахилгаантай	3718	3651	3643	3639	3804	95.1	90.2	82.8	72.4	74.7
Телевизортой	3113	3358	3268	3256	3320	79.6	83	74.3	64.8	65.2
Автомашинтай	1536	1544	1612	2049	2439	39.2	38.2	36.7	40.8	47.9
Мотоцикльтой	1588	1389	1257	1470	1684	40.6	34.3	28.6	29.2	33.1
Трактортой	409	472	388	422	438	10.5	11.7	8.8	8.4	8.6

Нийт малчин өрхөд цахилгаан үүсгүүртэй, телевизортой, автомашинтай, мотоцикльтой малчин өрхийн эзлэх хувь

Зураг 3



2017 онтой харьцуулахад автомашинтай өрхийн тоо 19 хувь буюу 390-ээр, мотоцикльтой өрхийн тоо 14.6 хувь буюу 214-өөр, трактортой өрхийн тоо 3.8 хувь буюу 16-аар, цахилгааны эх үүсгүүртэй өрхийн тоо 165 буюу 4.5 хувиар тус тус өссөн байна.

Малчдын ахуй соёлын үзүүлэлт өссөн нь малчин өрхийн тоо нэмэгдсэнтэй холбоотой юм.

III.2 МАЛ ТЭЖЭЭВЭР АМЬТДЫН ТОО, БҮТЭЦ

3.2.1 Малын тоо, бүтэц

Нийт малын тоо 2018 онд өмнөх оноос 15.5 хувь буюу 319.9 мянган толгойгоор өссөнөөс тэмээ 8.7 хувь буюу 484 толгойгоор, адуу 11.2 хувь буюу 28093 толгой, үхэр 17.0 хувь буюу 35279 толгой, хонь 14.5 хувь буюу 146118 толгой, ямаа 18.8 хувь буюу 110001 толгойгоор тус тус өссөн нь манай аймгийн хувьд цасгүй цаг агаар тогтуун, малын хорогдол бага байсантай холбоотой юм.

Нийт малын 0.3 хувийг тэмээ, 11.7 хувийг адуу, 10.2 хувийг үхэр, 48.2 хувийг хонь, 29.6 хувийг ямаа тус тус эзэлж байна.

Булган сум хамгийн их 38702 толгой буюу өмнөх оноос 28.5 хувиар малаа өсгөсөн ба аймгийн хэмжээнд 14 сумд 5 төрлөөр малаа өсгөсөн байна.

Малын тоо, төрлөөр 2014-2018 он

Малын төрөл	2014	2015	2016	2017	2018	Хүснэгт 3	
						2018/2017	
						Хувь	Зөрүү
Тэмээ	4635	4908	5183	5579	6063	108.7	484
Адуу	176507	196537	224992	250718	278811	111.2	28093
Үхэр	142503	163650	175550	207861	243140	117.0	35279
Хонь	673347	745322	831357	1001567	1147685	114.6	146118
Ямаа	396455	445008	485828	592083	702084	118.6	110001
Нийт малын тоо	1393447	1555425	1722910	2057808	2377783	115.5	319975

Төлөвлөгөөт эдийн засгийн жилүүдэд (1961-1990 он) дунджаар 984.2 мян толгой малтай байсан бол 2018 оны байдлаар 2377.8 мянган толгойд хүрч тухайн үетэй харьцуулбал дунджаар 1393.6 мян.толгой буюу 2.4 дахин өслөө.

Малын тоо толгой нэмэгдсэн нь таван төрлийн малын харьцаа, цаашлаад сүргийн бүтцэд ихээхэн өөрчлөлт гарсан байна.

1961 онд бог мал нийт сүргийн 77.9 хувийг эзэлж байсан ба үүний дотор хонь 68.1 хувь, ямаа 9.8 хувийг эзэлж байсан бол 2018 онд бог мал 77.8 хувийг эзэлж тухайн онтой харьцуулахад бог малын хувийн жин 0.4 пунктээр өсч, хонин сүргийн бог малд эзлэх хувь 48.3, ямаан сүргийн бог малд эзлэх хувь 37.9 хувийг тус тус эзэлж байгаа нь ямаан сүргийн эзлэх хувийн жин 9.2 пунктээр нэмэгдэж, хонин сүргийн эзлэх хувийн жин 0.8 пунктээр буурсан нь сүүлийн жилүүдэд ноолуурын үнэ өсч байгаатай холбоотой малчид ямааг ихээр өсгөх болсон байна.

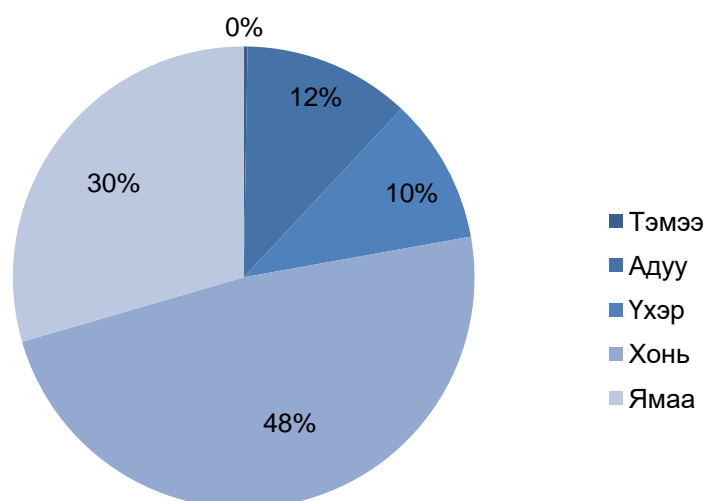
Нийт сүрэгт таван төрлийн малын эзлэх хувь

Хүснэгт 4

	2014	2015	2016	2017	2018
Бүгд	100.0	100.0	100.0	100.0	100.0
Тэмээ	0.3	0.3	0.3	0.3	0.3
Адуу	12.7	12.6	13.1	12.2	11.7
Үхэр	10.2	10.5	10.2	10.1	10.2
Хонь	48.3	47.9	48.3	48.7	48.3
Ямаа	28.5	28.6	28.2	28.8	29.5

1951-1990 оны 39 жилийн дунджаар манай аймагт тэмээний тоо толгой 17.9 мянгад хүрч байсан бол 1991-2018 оны дунжаар авч үзэхэд 6.0 мянган толгойд хүрч 3.8 дахин буурсан байна.

Нийт сүрэгт таван төрлийн малын эзлэх хувь



Доорх хүснэгтээс харахад сүүлийн 65 жилийн хугацаанд тэмээний тоо толгой дунджаар 3.9 дахин буурсан байхад ямааны тоо 4.2 дахин нэмэгджээ.

Үүний дунд бог малын 11.2 хувийг эзэлж байсан ямааны тоо 28.8 хувийг эзлэх болсон байна.

Ямааны тоо толгойн эрс өсөлт 2004 оноос эхэлж, 1998 онд 116.2 мян.толгой байсан бол 2004 онд 234.3 мян.толгой болж даруй 2 дахин нэмэгдсэн нь ноолуур үнэд орсонтой холбоотой гэж үзэж байна.

Малын жилийн дундаж тоо, толгой

Хүснэгт 5

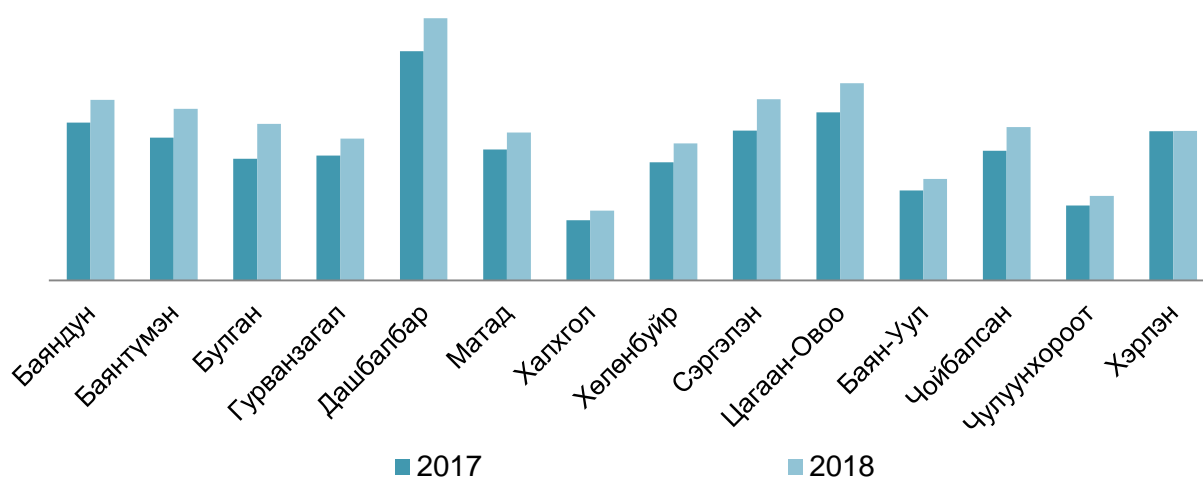
Малын төрөл	1951-1970 оны дундаж	1971-1990 оны дундаж	1991-2010 оны дундаж	2011-2018 оны дундаж	$\frac{1971-1990^*}{1951-1970^*} \%$	$\frac{1991-2010^*}{1951-1970^*} \%$	$\frac{2011-2018^*}{1951-1970^*} \%$
Бүгд	958169	1013303	903047.6	1292260	105.8	94.2	134.9
Тэмээ	20060.1	15785.6	6876.1	40753	78.7	34.3	203.2
Адуу	98563.9	93794.5	112052.8	189736	95.2	113.7	192.5
Үхэр	113608.1	118712.8	116426.6	274692	104.5	102.5	241.8
Хонь	644839.6	731837	471333.6	709277	113.5	73.1	110.0
Ямаа	81013.1	53171.4	196392.4	664413	65.6	242.4	820.1

Хамгийн олон малтай Дашбалбар сум 292.1 мян.толгой буюу нийт малын 12.3 хувь хамгийн цөөн малтай Халхгол сум 77.6 мян.толгой буюу нийт малын 3.3 хувийг тус тус эзэлж байна.

Аймгийн хэмжээнд нийт малын тоогоор Дашбалбар сум, тэмээгээр Баянтүмэн сум, адуу, үхрээр Хэрлэн сум, хонь, ямаагаар Дашбалбар сум тус тус тэргүүлж байна.

Малын тоо, сумдаар

Зураг 4



Малын тоо толгойг сумдаар өмнөх онтой харьцуулахад 218.5-143.9 мянган толгой мал тоолуулсан Дашбалбар, Цагаан-Овоо, Баяндун, Баянтүмэн, Сэргэлэн сумдууд эхний тавд орлоо.

3.2.2 Хувийн малтай өрх, малын тоо

Хувийн малын тоо өмнөх оноос 15.7 хувь буюу 313.5 мян.толгойгоор өссөн байна. Малын төрлөөр нь авч үзвэл тэмээ 479 толгой, ямаа 108.6 мян.толгойгоор, адуу 26.9 мян.толгой, үхэр 33.2 мян.толгой, хонь 144.3 мян.толгойгоор тус тус өссөн байна.

2018 оны байдлаар хувийн аж ахуйн нийт малын 47.9 хувийг хонь, 29.9 хувийг ямаа, 11.7 хувийг адуу, 10.2 хувийг үхэр, 0.3 хувийг тэмээ эзэлж байна.

Хувийн малтай өрх, малын тоо 2014-2018 он

Хүснэгт 6

Он	Малтай өрхийн тоо	Бүгд	Үүнээс					Дүнд эзлэх хувь				
			Тэмээ	Адуу	Үхэр	Хонь	Ямаа	Тэмээ	Адуу	Үхэр	Хонь	Ямаа
2014	6124	1349496	4517	172576	137786	643442	391175	0.3	12.8	10.2	47.7	29.0
2015	6342	1495401	4791	190999	156097	706282	437232	0.3	12.8	10.4	47.2	29.2
2016	6641	1673886	5054	219976	170222	799056	479578	0.3	13.1	10.2	47.7	28.7
2017	7044	2001942	5447	245008	201765	964665	585057	0.3	12.2	10.1	48.2	29.2
2018	7295	2315512	5926	271933	235002	1108970	693661	0.3	11.7	10.1	47.9	30.0

Аймгийн хэмжээнд 7295 өрх 2315.2 мянган толгой малтай байгаа нь 2017 оныхоос 15.7 хувь буюу 3.9 пунктээр буурсан байна.

Хүснэгтээс харахад 201-500 малтай өрх дийлэнх хувь буюу 25.0 хувийг эзэлж байна. 2018 оны байдлаар 201-500 хүртэл малтай өрхийн эзлэх хувийн жин өмнөх оныхоос 1.2 пунктээр, 101-200 хүртэл малтай өрхийн эзлэх хувийн жин 0.2 пунктээр, 501-999 малтай өрхийн эзлэх хувийн жин 1.5 пунктээр, 1000-1499 малтай өрхийн эзлэх хувийн жин 0.6 пунктээр, 1500-2000 малтай өрхийн эзлэх хувийн жин 0.3 пунктээр, 2001-с дээш малтай өрхийн эзлэх хувийн жин 0.3 пунктээр тус тус өссөн байна.

3.2.3 Малтай өрхийн малын бүлэглэлт

Хүснэгт 7

	Малтай өрх		Дүнд эзлэх хувь		Малын тоо	
	2017	2018	2017	2018	2017	2018
ДҮН	7044	7295	100	100	2001942	2315512
10 хүртэл малтай	546	460	7.8	6.3	3353	2750
11-30	805	758	11.4	10.4	15706	14868
31-50	543	515	7.7	7.1	21776	20927
51-100	947	944	13.4	12.9	70818	69879

101-200	1299	1330	18.4	18.2	188699	192306
201-500	1676	1823	23.8	25.0	538707	590528
501-999	845	981	12.0	13.4	588456	686797
1000-1499	258	314	3.7	4.3	304348	372587
1500-2000	84	108	1.2	1.5	143334	183882
2001-ээс дээш	41	62	0.6	0.8	126745	180988

Мал бүхий 7295 өрхийг малын тоогоор нь бүлэглэвэл, 6.3 хувь буюу 460 өрх 10 хүртэл малтай, 10.4 хувь буюу 758 өрх 11-30 малтай, 7.1 хувь буюу 515 өрх 31-50 малтай, 12.9 буюу 945 өрх 51-100 малтай, 18.2 хувь буюу 1330 өрх 101-200 малтай, 25.0 хувь буюу 1823 өрх 201-500 малтай, 13.4 хувь буюу 981 өрх 501-999 малтай, 3.4 хувь буюу 314 өрх 1000-1499 хүртэл малтай өрх, 1.5 хувь буюу 108 өрх 1500-2000 малтай, 0.8 хувь буюу 62 өрх 2001-с дээш малтай өрх байна. (Хүснэгт 7)

Малтай нэг өрхөд ногдох малын тоо

Хүснэгт 8

Бүлэг	Мал бүхий нэг өрхөд ногдох мал, толгой		Үүнээс:				
	2017	2018	Тэмээ	Адуу	Үхэр	Хонь	Ямаа
Дүн	284	317	1	37	32	152	95
10 хүртэл	6	6	0	1	4	0	0
11+30	20	20	0	5	9	2	3
31+50	40	41	0	8	11	9	12
51+100	75	74	0	13	15	22	24
101+200	145	145	0	21	20	54	50
201+500	321	324	1	35	33	143	112
501+999	696	700	1	69	61	354	214
1000+1499	1180	1187	6	118	90	652	323
1500+2000	1706	1703	9	232	143	940	381
2001-с дээш	3091	2919	15	467	254	1558	624

Аймгийн дунджаар мал бүхий нэг өрхөд 317 толгой мал ногдож байгаа нь өмнөх оныхоос 33 толгой малаар өссөн байна. Малтай нэг өрхөд 1 тэмээ, 37 адуу, 32 үхэр, 152 хонь, 95 ямаа ногдож байна. (Хүснэгт 8)

Нэг өрхөд ногдох малын бүтцийг авч үзэхэд 77.9 хувь нь бог мал, 22.1 хувь нь бод мал байна.

Мал бүхий өрхийн дүнд дийлэнх хувийг эзэлж байгаа 201-500 хүртэл толгой малтай өрхөд дунджаар 324 толгой, 101-200 малтай нэг өрхөд 145 толгой мал ногдож байна.

3.2.4 Хээлтэгч малын тоо

Хүснэгт 9

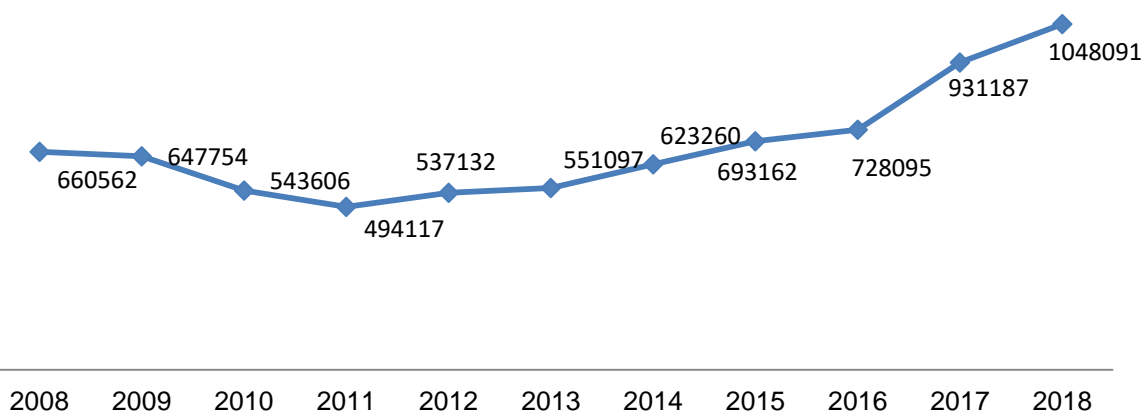
	2014	2015	2016	2017	2018	2018/2017	
						%	Зөрүү
Бүгд	623260	693162	728095	931187	1048091	112.6	116904
Ингэ	1744	1876	1942	2084	2291	109.9	207
Гүү	54450	61267	65820	78223	88328	112.9	10105
Үнээ	56552	64259	64244	80419	94444	117.4	14025
Эм хонь	326457	357907	376310	489259	539692	110.3	50433
Эм ямаа	184057	207853	219779	281202	323336	115.0	42134

Хээлтэгч мал нийт малын 44.1 хувийг эзэлж байгаа бөгөөд тэмээн сүргийн 37.8 хувь, адуун сүргийн 31.7 хувь, үхэр сүргийн 38.8 хувь, хонин сүргийн 47.0 хувь, ямаан сүргийн 46.1 хувийг тус тус эзэлж байна.

Хээлтэгч мал өмнөх оноос 116904 толгой буюу 12.5 хувиар өссөн ба ингэ 9.9 хувь, гүү 12.9 хувь, үнээ 17.4, эм хонь 10.3 хувь, эм ямаа 14.9 хувиар тус тус өссөн байна.

Хээлтэгч малын тоо, толгойгоор

Зураг 5



Үржлийн нормоор бог малын нэг хээлтүүлэгчид 25-30 хээлтэгч ноогдох ёстой байтал 2018 онд нэг хуцанд 61, нэг уханд 67 хээлтэгч ноогдож байгаа нь нормоос 2 дахин өндөр байна.

Харин бод малд үржлийн нормоор нэг хээлтүүлэгчид 12-45 хээлтэгч ноогдох ёстой байтал сүүлийн 5 жилийн дунджаар нэг бууранд 19, азарганд 8, буханд 34 хээлтэгч ноогдож байгаа нь үржлийн нормоос доогуур байна.

Хээлтүүлэгч малын тоо

	Хүснэгт 10				
	2014	2015	2016	2017	2018
Бүгд	18456	19873	21716	24317	26233
Буур	94	104	106	109	99
Азарга	7221	7730	8565	9214	10006
Бух	1765	1936	1953	2278	2416
Хуц	6034	6550	7360	8421	8870
Ухна	3342	3553	3732	4295	4842

Хээлтэгч, хээлтүүлэгч малын тохироо

	Үржлийн норм	Хүснэгт 11					Дундаж
		2014	2015	2016	2017	2018	
Ингэ	20-25	19	18	19	19	23	20
Гүү	12-15.	7	8	8	8	9	8
Үнээ	35-45	32	33	34	35	39	35
Эм хонь	25-30	56	55	54	58	61	57
Эм ямаа	25-30	55	59	60	65	67	61

Хээлтэгч, хээлтүүлэгч малын тохироог өмнөх онтой харьцуулахад ингэ 21.1 хувиар, гүү 12.5 хувиар, үнээ 11.4 хувиар, эм ямаа 3.1 хувиар, эм хонь 5.2 хувиар тус тус өссөн байна.

Сүүлийн 5 жилийн дунджаас харахад нэг хуцанд 59 эм ямаа буюу үржлийн нормоос 2.2 дахин их хээлтэгч мал ноогдож байна.

3.2.5 Төл бойжилт

Төл бойжилт 2015-2018 он

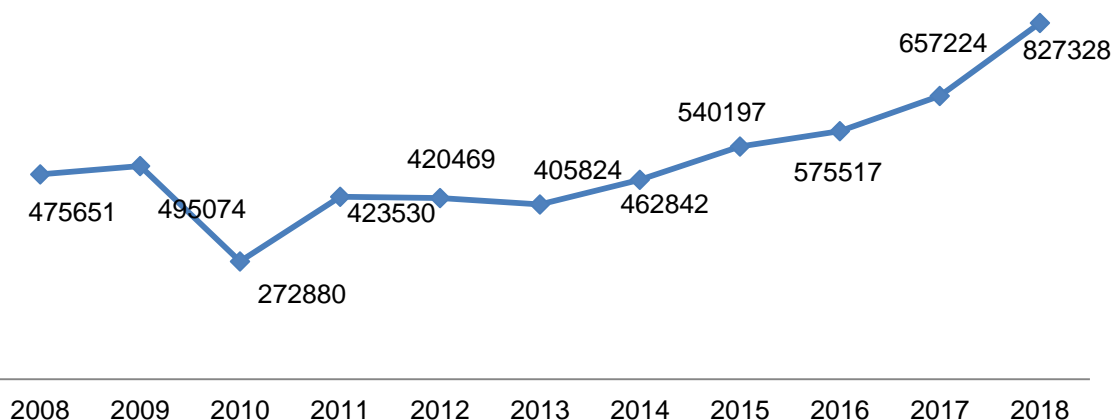
	Бүгд				Үүнээс:					2018/2017	
	2015	2016	2017	2018	Ботго	Унага	Тугал	Хурга	Ишиг	%	зөрүү
Гарсан төл	550392	584822	674801	840228	1293	67137	72630	447756	250412	124.5	165427
Хорогдсон төл	10195	9305	17577	12900	49	817	1393	5981	4660	73.4	-4677
Бойжсон төл	540197	575517	657224	827328	1244	67320	71237	441775	245752	125.9	170104
Бойжилтын хувь	98.7	98.8	97.9	98.9	96.2	98.8	98.1	99.2	98.7	101.0	1.0

2018 оны байдлаар оны эхний эх малын 89.8 хувь буюу 836197 эх мал төллөж, гарсан төлийн 98.9 хувь буюу 827328 төл бойжуулав. Бойжсон төлийн тоо өмнөх оныхоос 170104 толгой буюу 25.9 хувиар өссөн байна.

Гарсан ботгоны 96.2 хувь, унаганы 98.8 хувь, тугалны 98.1 хувь, хурганы 99.2 хувь, ишигний 98.7 хувийг бойжуулсан байна.

Бойжуулсан төлийн тоо, толгойгоор

Зураг 6



Аймгийн дүнгээр бойжуулсан төлийн тоог өмнөх онтой харьцуулахад 25.9 хувь буюу 170104 толгойгоор өссөн байна.

Бойжуулсан төл, төрлөөр 2014-2018 он

Хүснэгт 13

	2014	2015	2016	2017	2018
Бүгд	462842	540197	575517	657224	827328
Ботго	794	868	853	1135	1244
Унага	35598	42984	44196	56114	67320
Тугал	39062	49357	50080	57678	71237
Хурга	248747	288561	308088	346252	441775
Ишиг	138641	158427	172300	196045	245752

Сүүлийн 10 жилийн дунджаас харахад бойжуулсан төлийн тоо 2010 онд хамгийн бага буюу 272.9 мянган төл авсан нь 2018 онтой харьцуулахад 3 дахин бага байна.

Аймгийн дүнгээр 100 эхээс 89 төл бойжуулсан нь өмнөх оноос 2 төлөөр буурсан байна.

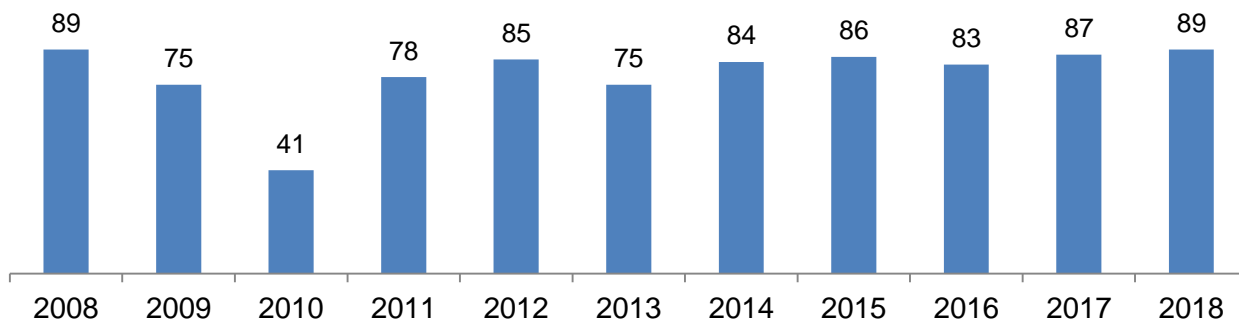
100 эхээс бойжуулсан төл

Хүснэгт 14

	2014	2015	2016	2017	2018
Бүгд	84	86	83	87	89
Ботго	44	50	46	57	60
Унага	72	79	72	83	86
Тугал	79	87	78	86	89
Хурга	86	88	86	88	90
Ишиг	85	86	83	88	87

100 эхээс бойжуулсан төл

Зураг 7



3.2.6 Том малын зүй бус хорогдол

Оны эхний нийт малын 0.3 хувьтай тэнцэх 6588 толгой мал хорогдсон нь өмнөх оноос 27.7 хувь буюу 2523 толгойгоор бага байна.

Нийт хорогдсон малын 36.0 хувийг ямаа, 45.2 хувийг хонь, 11.4 хувийг үхэр, 7.2 хувийг адуу, 0.1 хувийг тэмээ эзэлж байна. Оны эхний малд нийт хорогдлын эзлэх хувь 0.32 байгаа нь өмнөх онтой харьцуулахад 0.21 пунктээр буурсан байна.

Баянтүмэн, Халхгол, Чойбалсан сумдад хамгийн их буюу 972-2312 толгой мал хорогдсон нь нийт хорогдлын 65.0 хувийг эзэлж байна.

Том малын зүй бус хорогдол төрлөөр, 2014-2018 он

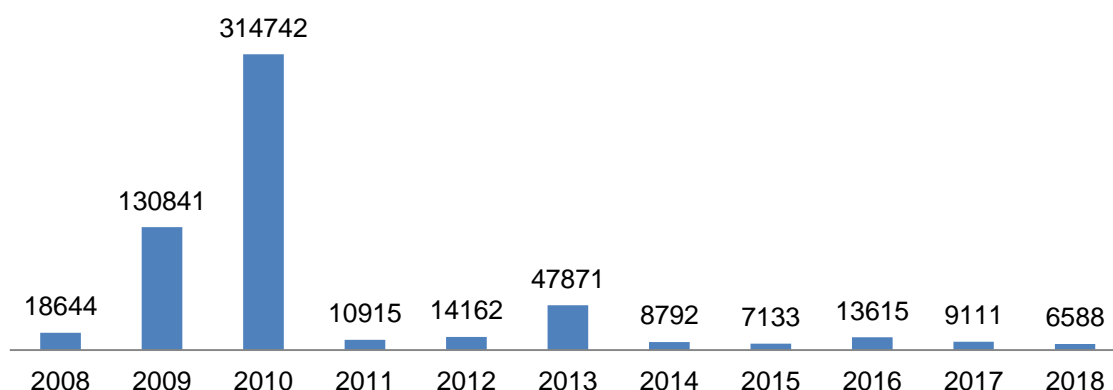
Хүснэгт 15

Оноор	Бүгд	Үүнээс					Оны эхний малд эзлэх хувь				
		Тэмээ	Адуу	Үхэр	Хонь	Ямаа	Тэмээ	Адуу	Үхэр	Хонь	Ямаа
2014	8792	55	548	873	4293	3023	0.6	6.2	9.9	48.8	34.4
2015	7133	25	574	666	3083	2785	0.4	8.0	9.3	43.2	39.0
2016	13615	12	457	1293	5972	5881	0.1	3.4	9.5	43.9	43.2
2017	9111	21	450	2710	1926	4004	0.2	4.9	29.7	21.1	43.9
2018	6588	9	474	753	2979	2373	0.1	7.2	11.4	45.2	36.0

Доорх графикаас харахад 2010 онд том малын хорогдол хамгийн өндөр буюу 314742 толгой мал хорогдсон нь цас ихтэй өвөлжилт хүндхэн байсан төдийгүй сүүлийн 11 жилийн байдлаар хамгийн өндөр үзүүлэлт юм.

Том малын зүй бус хорогдол, оноор

Зураг 8



3.2.7 Малын хэрэглээний зарлага

2018 онд оны эхний нийт малын 23.0 хувьтай тэнцэх 517979 толгой малыг хэрэглээнд зарцуулсан байна. Малын хэрэглээний зарлага өмнөх оныхоос 161872 толгой буюу 45.4 хувиар өссөн байна.

Нэг малтай өрх жилд дунджаар 71 толгой малыг өөрийн болон бусдын хэрэглээнд зориулан зарцуулсан байна.

Малын хэрэглээний зарлага 2014-2018 он

Хүснэгт 16

	2014	2015	2016	2017	2018
Бүгд	232504	263293	358221	356107	517979
Тэмээ	447	500	550	626	808
Адуу	18873	20121	25755	36993	43603
Үхэр	21893	24660	37345	31216	43952
Хонь	126626	142289	187594	186125	284815
Ямаа	61665	75723	106977	101147	144771

Оны эхний малд эзлэх хувь

Бүгд	19.1	18.9	23.0	17.3	21.8
Тэмээ	9.5	10.8	11.2	11.2	13.3
Адуу	11.7	11.4	13.1	14.8	15.6
Үхэр	17.6	17.3	22.8	15.0	18.1
Хонь	21.4	21.1	25.2	18.6	24.8
Ямаа	18.3	19.1	24.0	17.1	20.6

Оны эхний тэмээний 13.3 хувь, адууны 15.6 хувь, үхрийн 18.1 хувь, хонины 24.8 хувь, ямааны 20.6 хувийг хүнсний хэрэглээнд зарцуулсан байна.

Хэрэглээнд зарцуулсан малын 17.1 хувийг бод мал, 82.9 хувийг бог мал эзэлж байна.

Сүргийн бүтэц

2018 оны байдлаар нийт сүргийн 38.9 хувь буюу 926273 толгой нь төл өсвөр насны мал, 15.9 хувь буюу 377186 толгой нь нас гүйцсэн эр мал, 44.1 хувь буюу 1048091 толгой нь хээлтэгч, 1.1 хувь буюу 26233 толгой нь хээлтүүлэгч мал байна.

Сүргийн бүтэц 2018 онд

Хүснэгт 17

2018 он	Бүгд	Төл, өсвөр насны мал	Нас гүйцсэн эр мал	Хээлтэгч	Хээлтүүлэгч
Бүгд	2377783	926273	377186	1048091	26233
Тэмээ	6063	2838	835	2291	99
Адуу	278811	139141	41336	88328	10006
Үхэр	243140	121030	25250	94444	2416
Хонь	1147685	427471	171652	539692	8870
Ямаа	702084	235793	138113	323336	4842

Малын нас, хүйсээр нийт сүрэгт эзлэх хувийн жинг өмнөх онтой харьцуулж үзэхэд 2016 оны байдлаар сүрэгт нас гүйцсэн эр малын эзлэх хувийн жин 1.1 пунктээр нэмэгдэж, төл өсвөр насны малын хувь 0.4 пунктээр, хээлтэгчийн эзлэх хувь 0.6 пунктээр буурсан бол, хээлтүүлэгчийн эзлэх хувийн жин өмнөх оны түвшинд байна.

Сүргийн бүтэц, хувиар

Хүснэгт 18

2018 он	Бүгд	Төл, өсвөр насны мал	Нас гүйцсэн эр мал	Хээлтэгч	Хээлтүүлэгч
Бүгд	100.0	39.0	15.9	44.1	1.1
Тэмээ	100.0	46.8	13.8	37.8	1.6
Адуу	100.0	49.9	14.8	31.7	3.6
Үхэр	100.0	49.8	10.4	38.8	1.0
Хонь	100.0	37.2	15.0	47.0	0.8
Ямаа	100.0	33.6	19.7	46.1	0.7

	Төл, өсвөр насны мал			Нас гүйцсэн эр мал		
	2001-2003*	2017	2018	2001-2003*	2017	2018
Бүгд	36.7	36.4	39.0	17.6	17.1	15.9
Тэмээ	23.4	43.8	46.8	46.6	16.8	13.8
Адуу	37.7	48.9	49.9	28.5	16.2	14.8
Үхэр	49.2	49.0	49.8	9.5	11.2	10.4
Хонь	35.7	33.7	37.2	14.5	16.7	15.0
Ямаа	31.8	31.4	33.6	21.3	20.4	19.7

Үргэлжлэл

	Хээлтэгч			Хээлтүүлэгч		
	2001-2003*	2017	2018	2001-2003*	2017	2018
Бүгд	44.2	45.3	44.1	1.5	1.2	1.1
Тэмээ	27.6	37.4	37.8	2.4	2.0	1.6
Адуу	29.0	31.2	31.7	4.8	3.7	3.6
Үхэр	40.0	38.7	38.8	1.3	1.1	1.0
Хонь	48.9	48.8	47.0	0.9	0.8	0.8
Ямаа	45.9	47.5	46.1	1.0	0.7	0.7

*жилийн дундаж

Нас гүйцсэн эр малын өсөлт

Хүснэгт 19

	Жилийн дундаж		
	2001-2003*	2016-2018*	$\frac{2016-2018}{2001-2003} \%$
Үхэр	9512	21871	229.9
Хонь	60529	154701	255.6
Ямаа	38583	117215	303.8

Нас гүйцсэн эр малын өсөлтийг 2016-2018 оны дунджийг 2001-2003 оны дундажтай харьцуулахад үхэрт 2.2 дахин, хонинд 2.5 дахин, ямаа 3 дахин тус тус өссөн байна.

Энэ хугацаанд ямааны өсөлт хамгийн их буюу 3 дахин өссөн нь ноолуурын үйлдвэрлэлийг нэмэгдүүлэхэд ихээхэн түлхэц болсон ба ноолуурын үнэ сүүлийн жилүүдэд өссөнтэй холбоотой юм.

Хэдийгээр ноолуурын үйлдвэрлэл нэмэгдэж байгаа боловч нөгөө талаар сөрөг нөлөөтэй учир нь уламжлалт сүргийн бүтцийн харьцаа алдагдаж байна.

III.3 МАЛЫН БЭЛЧЭЭР, ТЭЖЭЭЛИЙН ХҮРЭЛЦЭЭ, ХАНГАМЖ

3.3.1 Бэлчээрийн хүрэлцээ, малын тэжээлийн үйлдвэрлэлт, хангамж

Малын тоог хонин толгойд шилжүүлснээр 5220.4 мянган малд хүрч өмнөх оноос 14.4 хувиар өсчээ. 100 га хадлан бэлчээрийн талбайд ногдох хонин толгойд шилжүүлснээр малын тоо 55 толгой мал ногдож байгаа нь өмнөх оноос 7 толгойгоор нэмэгдсэн байна.

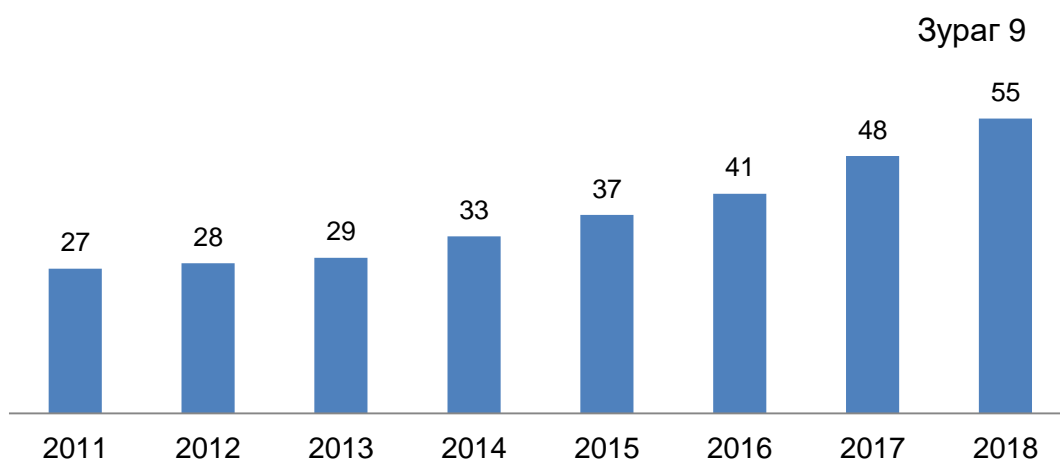
Өмнөх онтой харьцуулахад хонин толгойд шилжүүлсэн малын тоо 655.9 мянган толгой буюу 14.4 хувиар, 100 га хадлан бэлчээрийн талбайд ногдох хонин толгойд шилжүүлсэн малын тоо 14.6 хувиар тус тус өссөн байна.

Бэлчээрийн хүрэлцээ хангамж 2015-2018 он

	2015	2016	2017	2018	2018/2017=%	Зөрүү
Нийт малыг хонин толгойд шилжүүлсэн малын тоо	3528	3922.8	4564.5	5220.4	114.4	655.9
100 га хадлан бэлчээрийн талбайд ногдох хонин толгойд шилжүүлсэн малын тоо	37	41	48	55	114.6	7

Хүснэгт 20

100 га бэлчээрийн талбайд ногдох хонин толгойд шилжүүлсэн малын тоо 2011-2018 он



Бэлтгэсэн тэжээл

Хүснэгт 21

	2014	2015	2016	2017	2018	2018/2017=%
Хадлан өвс	56978.7	64400.4	64608.1	62582.3	74542.6	119.1
Гар тэжээл	27.6	54.8	802.8	75.56	27.4	36.3
Төмс хүнсний ногооны хаягдал	4.4	2.1	2.0	1.2	0.9	75.0
Үр тарианы хаягдал	70.3	32.3	11.3	4.1	6.8	165.9
Үйлдвэрлэсэн тэжээл бүгд (тэж.нэгж шилжүүлсэн)	25732.2	29032.9	29888.4	28241.5	33617.1	119.0

Тэжээл хангамж

Хүснэгт 22

	2014	2015	2016	2017	2018	2018/2017=%
Үйлдвэрлэсэн тэжээл бүгд (тэж.нэгж шилжүүлсэн)	25732.2	29032.2	29888.4	28241.5	33617.1	119.0
Нийт малыг хонин толгойд шилжүүлсэн / Мянган тол/	3143.9	3528	3922.8	4564.5	5220.4	114.4
Хонин толгойд шилжүүлсэн нэг малд ногдох тэжээл, тэж.нэгж, кг	8.2	8.2	7.6	6.2	6.4	103.2

Бэлтгэсэн өвс хадлан 74542.6 тонн хураан авч өмнөх оныхоос 11960.3 тн буюу 19.1 хувиар өссөн байна. Үйлдвэрлэсэн тэжээл тэжээлийн нэгжид шилжүүлснээр өмнөх оноос 19.0 хувиар, хонин толгойд шилжүүлсэн нэг малд ногдох тэжээл 6.4 кг болж өмнөх оноос 3.2 хувь буюу 0.2 кг-аар өссөн байна.

3.3.2 Шинээр гаргасан худгийн тайлан

Монгол улсын Засгийн газраас хүн ам, малын усны хангамжийг нэмэгдүүлэх, бэлчээрийн ашиглалтыг сайжруулахад анхаарал хандуулж, худаг уст цэгийг шинээр гаргах, сэргээн засварлахад зориулан тодорхой хэмжээний хөрөнгө зарцуулж байна.

Энэ онд 107 худаг шинээр ашиглалтанд орсноос 85.0 хувь буюу 91 нь инженерийн хийцтэй, 15.0 хувь буюу 16 нь энгийн уурхайн худаг байна.

Шинээр гаргасан худгийн тоо

Хүснэгт 23

	2014	2015	2016	2017	2018
Шинээр гаргасан худгийн тоо, бүгд	77	72	58	111	107
Инженерийн хийцтэй	41	28	30	73	91
Энгийн уурхайн	36	44	28	38	16

Шинээр худаг гаргахад зарцуулсан хөрөнгө

Хүснэгт 24

	Шинээр худаг гаргахад зарцуулсан хөрөнгөөр (мян.төг)					Үүнээс:(мян.төг)		
						Улсын төсвийн хөрөнгөөр	Гадаад орон, оу-ын байгууллагын төсөл хөтөлбөрийн хөрөнгөөр	Малчид, иргэдийн өөрийн хөрөнгөөр
	2014	2015	2016	2017	2018			
Дүн	491453	265360	304394	707001	859500	373700	47000	438800.0

Шинээр худаг гаргахад 2018 онд нийт 859500.0 мян.төгрөг зарцуулсны 43.5 хувь нь улсын төсвийн хөрөнгөөр, 51.1 хувийг малчид, иргэдийн өөрийн хөрөнгө буюу бусад эх үүсвэрээр санхүүжигдсэн байна.

2018 онд шинээр гаргасан худгийн тоо, сумдаар

Хүснэгт 25

Сумд	Шинээр гаргасан худгийн тоо	Үүнээс:					Энгийн уурхайн	Зарцуулсан хөрөнгийн хэмжээ	Үүнээс:			Худаг шинээр гаргахад түр ажилласан орон нутгийн иргэдийн тоо хүн өдрөөр
		Үүнээс				Улсын төсвийн хөрөнгөөр			Гадаад орон, ОУБ-ын төсөл, хөтөлбөрийн хөрөнгөөр	Малчид иргэдийн өөрийн хөрөнгөөр		
		Инженерийн	Өрөмдмөл	Богино яндант	Бетон хашлагат уурхайн							
А	1	2	3	4	5	6	7	8	9	10	11	
Баяндун	12	12	12				82700.0	49700.0		33000.0		
Баянтүмэн	10	6	6			4	87100.0	30000.0		57100.0	51	
Булган	12	12	11	1			200000.0	50000.0		150000.0	20	
Гурванзагал	4	4	4				30000.0	27000.0		3000.0	12	
Дашбалбар	9	9	9				45000.0	35000.0		10000.0	27	
Матад	9	2		2		7	44200.0	30000.0		14200.0	31	
Халхгол	2	2	2				25000.0	25000.0				
Хөлөнбуйр	2	2		2			14000.0	14000.0			5	
Сэргэлэн	7	4	4			3	32500.0	21500.0	8000.0	3000.0	24	
Цагаан-Овоо	6	6	6				34000.0			34000.0	15	
Баян-Уул	8	8	6	2			67000.0	28000.0	39000.0		16	
Чойбалсан	19	18	18			1	142000.0	20000.0		122000.0		
Чулуунхороот	6	6	6				43500.0	43500.0			7	
Хэрлэн	1					1	12500.0			12500.0	3	
Дүн	107	91	84	7	0	16	859500.0	373700.0	47000.0	438800.0	211	
2017 он	111	73	71	1	1	38	707001.8	298000.0	20000.0	389001.8	196	

Аймгийн дүнгээр нийт 107 худаг шинээр гаргасан ба Баянтүмэн, Баяндун, Булган, Чойбалсан сумдад 10-19 худаг гаргаж 87.1- 200.0 сая төгрөг зарцуулсан бол бусад сумдад 1-9 худаг шинээр гаргаж 12.5 – 67.0 сая төгрөг зарцуулж 211 иргэн ажилласан байна.

Засварласан худгийн тоо

Хүснэгт 26

	2014	2015	2016	2017	2018
Засварласан худгийн тоо, бүгд	92	121	67	53	70
Инженерийн хийцтэй	28	15	14	22	33
Энгийн уурхайн	64	106	53	31	37

2018 онд нийт 70 худаг засварласнаас 47.1 хувь буюу 33 нь инженерийн хийцтэй, 52.9 хувь буюу 37 нь энгийн уурхайн худаг байна.

Хэрлэн суманд 14 худаг засварлахад 8350.0 мянган төгрөг зарцуулж 47 иргэн ажилласан бол бусад сумдад 2-13 худаг засварлаж 2000.0-62200.0 мян. төгрөгийн зардал гарсан байна.

Худаг засварлахад гарсан хөрөнгийн хэмжээ

Хүснэгт 27

	Худаг засварлахад зарцуулсан хөрөнгийн хэмжээ (мян.төг)					Үүнээс:(мян.төг)		
						Улсын төсвийн хөрөнгөөр	Гадаад орон, оу-ын байгууллагын төсөл хөтөлбөрийн хөрөнгөөр	Малчид, иргэдийн өөрийн хөрөнгөөр
	2014	2015	2016	2017	2018			
Дүн	191450.0	76753.0	59980.0	55090.0	135310.0	32000.0	2600.0	100710.0

Худаг засварлахад 2018 онд нийт 135310.0 мян.төгрөг зарцуулсны 23.6 хувь нь гадаад орон, олон улсын байгууллагын төсөл хөтөлбөрийн хөрөнгөөр, 76.4 хувийг малчид, иргэдийн өөрийн хөрөнгө буюу бусад эх үүсвэрээр санхүүжигдсэн байна.

III.4 ГАЗАР ТАРИАЛАН

Тариалсан талбай /га/

Аймгийн хэмжээнд 2018 онд улаанбуудай 13156 га-д, төмс 183.3 га-д, хүнсний ногоо 162.5 га-д тус тус тариалж, өмнөх онтой харьцуулахад төмс 0.05 хувь буюу 0.1 га-аар, улаанбуудай 22.7 хувь буюу 3856 га-аар тус тус буурч, хүнсний ногоо 67.7 хувь буюу 65.6 га-аар байна.

Тариалсан талбай /га / 2014-2018 он

Хүснэгт 28

	2014	2015	2016	2017	2018	2018/2017 хувь	2018/2017 зөрүү
Үр тариа	9925	30447	26715.2	24200	15806	65.3	-8394
Үүнээс: Буудай	8880	22368	22210	17012	13156	77.3	-3856

Төмс	223.4	228.2	277.3	183.4	183.3	99.9	-0.1
Хүнсний ногоо	125.7	133.8	128.3	97.05	162.5	167.4	-65.45

Халхгол суманд 9040 га, Баян-Уул суманд 1408 га, Баянтүмэн суманд 1300 га, Чойбалсан суманд 800 га, Цагаан-Овоо суманд 158 га, Баяндун суманд 450 га-д нийт 13156 га-д улаан буудай тариалж, улаан буудайн тариалалт өмнөх оноос 22.7 хувь буюу 3856 га-аар буурсан байна.

Таримлыг тариалангийн талбайн сэлгээнд тариалах тухай аймгийн Иргэдийн Төлөөлөгчдийн хурлын 2014 оны 09 тоот тогтоол гарсантай холбоотой тосны ургамлын тариалалт өмнөх оноос буурсан байна.

Жилийн эцсийн ургац хураалтын дүнгээр 9780 га-д тосны ургамал рапс тариалж 1003 тн-г хураан авсан нь өмнөх оноос 3.7 дахин их буюу 738 тн-р их ургац хураан авсан байна.

Хураан авсан ургац /тонн/ 2014-2018 он

Хүснэгт 29

	2014	2015	2016	2017	2018	2018/2017 хувь	2018/2017 зөрүү
Үр тариа	15576.0	25848.0	12148.9	3527.0	14357	407.0	10830
Үүнээс: Буудай	14618.0	19926.0	12127.0	3515.0	13395	381.1	9880
Төмс	2170.4	1712.6	2548.9	1295.9	1960.5	151.3	664.6
Хүнсний ногоо	1213.4	1204.5	1017.4	641.8	1353.1	210.8	711.3

Улаан буудай 13395 тонн хураан авч өмнөх оноос 3.8 дахин их буюу 9880 тонн-оор их, төмс 1960.5 тонн хураан авч өмнөх онтой харьцуулахад 51.3 хувь буюу 664.6 тонн-оор их, хүнсний ногоо 1353.1 тонн хураан авч 2 дахин их буюу 711.3 тонн-оор их ургац хураан авсан байна.

Төмс 107 байгаа нь 41.2 хувиар их, хүнсний ногоо 83.3 буюу 9.0 хувиар өссөн байна.

Халхгол суманд улаан буудайн нийт тариалалтын 68.7 хувь буюу 9040 га-д тариалалт хийж хураан авсан ургацын 72.4 хувь буюу 10392 тн-г хураан авсан байна.

III.5 МАЛ ЭМНЭЛГИЙН ҮЙЛЧИЛГЭЭ

Халдварт өвчнөөс урьдчилан сэргийлэх арга хэмжээнд давхардсан тоогоор 610.9 мян.толгой мал хамрагдаж, нэг малд 404.3 төгрөг, лабораторийн оношлогоо, шинжилгээнд давхардсан тоогоор 5.4 мян.толгой мал хамрагдаж, нэг малд 912.4 төгрөг, гоц халдварт өвчнөөс сэргийлэх вакцинжуулалтад давхардсан тоогоор 2825.3 мян.толгой мал хамрагдаж, нэг малд 151.9 төгрөгийг тус тус зарцуулсан байна. Өмнөх онтой харьцуулахад нэг малд ногдох халдварт өвчнөөс урьдчилан сэргийлэх арга хэмжээний зардал 29.9 хувиар, гоц халдварт өвчний вакцинжуулалтын зардал 29.8 хувиар тус тус буурч, лабораторийн оношлогооны зардал өмнөх оны түвшинд байна.

Мал эмнэлгийн арга хэмжээний мэдээ

Хүснэгт 30

Он	Халдварт өвчнөөс урьдчилан сэргийлэх арга хэмжээ			Лабораторийн оношлогоо, шинжилгээ		
	Хамрагдсан малын тоо, толгойгоор	Зарцуулсан зардал, төгрөгөөр	1 малд ногдох зардал, төгрөгөөр	Хамрагдсан малын тоо, толгойгоор	Зарцуулсан зардал, төгрөгөөр	1 малд ногдох зардал, төгрөгөөр
2014	1.862.09	358100000	192.3	30200	7.232.080	239.5
2015	875 477	233330300	275	15568	5.767.300	362.5
2016	807 795	285000000	340.4	11250	4.123.268	366.5
2017	872 141	265000000	303.8	5092	5000000	982
2018	610 961	247044850	404.3	5480	5000000	912.4

үргэлжлэл

Он	Гоц халдварт өвчний вакцинжуулалтын зардал		
	Хамрагдсан малын тоо, толгойгоор	Зарцуулсан зардал, төгрөгөөр	1 малд ногдох зардал, төгрөгөөр
2014	1500823	243900000	162.5
2015	2229263	349534900	175.0
2016	1146123	190233300	165.9
2017	3885887	612351200	157.6
2018	2825325	429360800	151.9

III.5 ДОРНОД АЙМГИЙН БҮСЭД ЭЗЛЭХ БАЙР СУУРЬ

	Улсын дүн		Зүүн бүс		Дорнод аймаг		Дорнод аймгийн бүсэд эзлэх хувь
	2017	2018	2017	2018	2017	2018	
Малын тоо	66219	66459.2	9995.5	10739.5	2057.8	2377.8	22.1
Малтай өрхийн тоо	228948	230853	27616	28399	7044	7295	25.7
Малчин өрхийн тоо	169743	169705	20499	20811	5028	5093	24.5
Малчдын тоо	303590	288698	36411	34508	8710	7778	22.5

Жилийн эцсийн мал тооллогын дүнгээр улсын хэмжээнд 66.5 сая мал тоологдож манай аймгийн малын тоо 3.6 хувийг эзэлж байгаа нь малын тоогоороо улсад цөөн малтай аймгийн тоонд орж байна. Бүсийн хэмжээнд 10.7 сая мал тоологдсоны 2.3 сая буюу 22.1 хувийг манай аймгийн малын тоо эзэлж байна.

Малтай өрхийн тоогоор бүсэд 25.7 хувь, малчин өрхийн тоогоор 24.5 хувь, малчдын тоогоор 22.5 хувийг тус тус эзэлж байна.

Малчдын ахуй соёлын үзүүлэлт

	Улсын дүн		Зүүн бүс		Дорнод аймаг		Дорнод аймгийн бүсэд эзлэх хувь
	2017	2018	2017	2018	2017	2018	
Цахилгаан үүсгүүртэй өрх	138459	136721	16820	16378	3639	3804	23.2
Телевизортой өрх	120219	119288	15090	14546	3256	3320	22.8
Авто машинтай өрх	71370	79030	8931	9586	2049	2439	25.4
Мотоцикльтой өрх	76633	83563	7852	8569	1470	1684	19.7

Малчдын ахуй соёлын үзүүлэлт нь малчин өрхийн өсөлт, бууралтаас шалтгаалан өсч, буурч байдаг ба 2018 оны байдлаар цахилгааны эх үүсгүүртэй өрхийн тоо 3804 болж өмнөх оноос 165 өрхөөр өсч, бүсийн дүнд харьцуулахад 22.8 хувийг, телевизортой өрхийн тоо 3320 болж өмнөх оноос 64 өрхөөр буурсан ба бүсийн дүнд 25.4 хувийг, автомашинтай өрхийн тоо 2439 болж өмнөх оноос 390 өрхөөр нэмэгдэж бүсийн дүнд 25.4 хувийг, мотоцикльтой өрхийн тоо 1684 болж өмнөх оноос 214-оор буурч бүсийн дүнд 19.7 хувийг тус тус эзэлж байна.

Хураан авсан ургац /тн/

	Улсын дүн		Зүүн бүс		Дорнод аймаг		Дорнод аймгийн бүсэд эзлэх хувь
	2017	2018	2017	2018	2017	2018	
Үр тариа	238101.9	453849.2	10790.5	31373.0	3527.0	14357.0	45.8
Улаан буудай	231364.4	436114.9	10509	29413.0	3515.0	13335.0	45.3
Төмс	121808.5	168882.6	4862.6	5931.3	1323.8	1960.5	33.1
Хүнсний ногоо	82102.0	100731.7	2959.7	3906.7	649.0	1360.3	34.8
Бэлтгэсэн хадлан /мян.тн/	1008145.6	1229378.3	208644.4	227570.1	62582.3	74542.6	32.8

Дорнод аймгийн хэмжээнд хураан авсан ургац нь бүсэд үр тариа 14357 тн буюу 45.8 хувь, үүнээс улаан буудай 13335 тн буюу 45.3 хувь, төмс 1960.5 тн буюу 33.1 хувь, хүнсний ногоо 1360.3 тн буюу 34.8 хувь, бэлтгэсэн хадлан 74542.6 тн буюу 32.8 хувийг тус тус эзэлж байна.

Дээрх үзүүлэлтээс харахад үр тариа, улаан буудайн тариалалт бүсэд эзлэх хувь өндөр байна.

Га-с авсан ургацын хэмжээ /цн/

Хэмжих нэгж	Улсын дүн		Зүүн бүс		Дорнод аймаг		Улсын дундажтай харьцуулахад:
	2017	2018	2017	2018	2017	2018	
Үр тариа /цн/	6.1	12.4	2.1	8.7	1.5	9.1	0.7
Төмс /цн/	80.4	130.7	97.6	120.4	72.2	107	0.8

Улсын хэмжээнд үр тариа 1 га талбайгаас 12.4 центнер ургац хураан авсан бол бүсэд 8.7 цн, манай аймагт 9.1 цн ургац хураан авсан байна.

Манай аймгийн га-с авсан ургацын хэмжээг улсын дундажтай харьцуулахад 4.6 центнерээр бага, бүстэй харьцуулахад 0.6 цн-р их байна.

Төмсний га талбайгаас хураан авсан ургац улсын дундаж 80.4 цн, бүсэд 97.6 центнер байгаа бол манай аймаг 72.2 центнер ургац хураан авч улсын дунджаас 8.2 центнер, бүсийн дундажаас 25.4 цн-р бага байна.

ХАВСРАЛТУУД

ХЭЭЛТҮҮЛЭГЧ МАЛЫН ТОО, АЙМГИЙН ДҮНГЭЭР, ОНООР

Он	Бүгд	Буур	Азарга	Бух	Хуц	Ухна
2004	12967	153	5861	1131	3723	2099
2005	13993	147	6001	1289	4142	2414
2006	15414	122	6026	1356	4787	3123
2007	16473	130	6129	1405	5294	3515
2008	17639	120	6189	1588	5907	3835
2009	17646	131	6117	1511	6312	3575
2010	14952	118	6073	1392	5088	2281
2011	16222	102	6242	1406	5534	2938
2012	16289	86	6278	1381	5601	2943
2013	16591	87	6624	1518	5477	2885
2014	18456	94	7721	1765	6034	3342
2015	19873	104	7730	1936	6550	3553
2016	21716	106	8565	1953	7360	3732
2017	24317	109	9214	2278	8421	4295
2018	26233	99	10006	2416	8870	4842

ХЭЭЛТЭГЧ МАЛЫН ТОО, АЙМГИЙН ДҮНГЭЭР, ОНООР

Он	Бүгд	Ингэ	Гүү	Үнээ	Эм хонь	Эм ямаа
2004	385302	1777	34745	38022	204093	106665
2005	429235	1870	36181	38914	226368	125902
2006	487778	1918	37852	41758	253370	152880
2007	557337	1941	40641	45209	286962	182584
2008	660562	2110	41339	48203	332852	236058
2009	647754	2202	41114	49937	337120	217381
2010	543606	2121	41845	42625	290672	166343
2011	494117	1954	43544	44037	254242	150340
2012	537132	1755	45391	47463	279946	162577
2013	551097	1804	48661	49013	289610	162009
2014	623260	1744	54450	56552	326457	184057
2015	693162	1876	61267	64259	357907	207853
2016	728095	1942	65820	64244	376310	219779
2017	931187	2084	78223	80419	489259	281202
2018	1048091	2291	88328	94444	539692	323336

МАЛТАЙ ӨРХИЙН ТОО, СУМААР, ОНООР

Сумд	2010	2011	2012	2013	2014	2015	2016	2017	2018
Баяндун	507	487	458	456	466	466	492	531	560
Баянтүмэн	394	450	395	407	418	470	512	572	622
Булган	315	310	318	339	365	362	373	422	461
Гурванзагал	230	246	233	235	247	253	261	297	313
Дашбалбар	629	668	575	590	610	617	625	635	646
Матад	609	510	456	447	446	452	485	528	539
Халхгол	397	368	331	323	323	343	370	382	392
Хөлөнбуйр	340	329	322	339	359	367	381	401	416
Сэргэлэн	367	362	350	330	365	381	390	413	441
Цагаан-Овоо	495	516	478	471	502	504	552	600	606
Баян-Уул	598	614	561	589	613	639	666	673	694
Чойбалсан	406	360	360	367	378	390	402	441	467
Чулуунхороот	272	292	239	241	227	231	233	247	253
Хэрлэн	708	795	743	777	805	867	899	902	885
Бүгд	6267	6307	5819	5911	6124	6342	6641	7044	7295

МАЛЧИН ӨРХИЙН ТОО, СУМААР, ОНООР

Сумд	2010	2011	2012	2013	2014	2015	2016	2017	2018
Баяндун	287	235	274	274	280	268	348	403	442
Баянтүмэн	241	251	243	233	265	283	315	413	429
Булган	217	224	240	259	264	305	325	382	431
Гурванзагал	166	146	170	161	175	184	188	216	222
Дашбалбар	410	422	380	399	392	396	404	446	432
Матад	465	414	315	252	279	299	332	408	397
Халхгол	187	256	195	193	194	200	218	240	249
Хөлөнбуйр	166	208	206	210	211	207	239	261	259
Сэргэлэн	320	290	254	248	272	298	289	310	323
Цагаан-Овоо	320	311	260	257	291	293	361	448	393
Баян-Уул	443	389	368	397	415	443	477	507	528
Чойбалсан	292	323	227	217	225	236	262	307	305
Чулуунхороот	107	120	103	103	95	96	102	130	149
Хэрлэн	442	486	509	535	552	536	538	557	534
Бүгд	4063	4075	3744	3738	3910	4044	4398	5028	5093

БОЙЖУУЛСАН ТӨЛИЙН ТОО

Сумд	2010	2011	2012	2013	2014	2015	2016	2017	2018
Баяндун	21652	52748	37833	40461	49155	50929	58131	54609	73809
Баянтүмэн	16216	29057	40937	32943	39553	40446	46723	52789	65001
Булган	19658	24025	28390	31863	28593	35804	34685	44220	62295
Гурванзагал	13642	22651	19134	25416	26073	33254	36684	44513	57615
Дашбалбар	46253	55055	58112	53119	57771	70558	73332	84463	110333
Матад	26170	32084	26695	26096	29380	34536	38291	47738	54658
Халхгол	17283	17592	18082	5618	14248	16017	18034	19414	23758
Хөлөнбуйр	13109	24470	25021	24738	28287	32329	36748	43669	50727
Сэргэлэн	16736	27647	31588	26655	35908	44710	44902	45911	68688
Цагаан-Овоо	19426	38261	45293	42896	39712	53082	49978	60420	71297
Баян-Уул	16060	24505	22419	25119	26151	31215	33667	35195	38123
Чойбалсан	14281	27686	20011	21517	31809	32985	34023	44508	64022
Чулуунхороот	15568	16160	17060	15236	16538	19711	21295	24641	27217
Хэрлэн	16826	31589	29894	34147	39664	44621	49024	55134	59785
Бүгд	272880	423530	420469	405824	462842	540197	575517	657224	827328

ТОМ МАЛЫН ЗҮЙ БУС ХОРОГДОЛ, сумаар

Сумд	2010	2011	2012	2013	2014	2015	2016	2017	2018
Баяндун	22821	3140	1310	698	2176	1019	649	179	33
Баянтүмэн	35742	124	1292	4130	316	946	721	809	972
Булган	12788	193	1124	2352	225	686	1049	509	31
Гурванзагал	13467	156	762	1236	243	483	574	279	234
Дашбалбар	9683	105	2371	2737	1095	569	508	408	327
Матад	8304	2396	1222	2390	1033	311	3126	585	172
Халхгол	2412	932	489	24777	85	579	593	420	1000
Хөлөнбуйр	10089	206	406	523	139	148	98	3132	0
Сэргэлэн	63718	280	650	1907	535	157	2022	212	33
Цагаан-Овоо	55073	875	813	1838	1274	359	1206	877	531
Баян-Уул	15433	1040	292	752	1183	1152	625	727	294
Чойбалсан	23466	177	1630	1312	123	181	1641	187	2312
Чулуунхороот	2964	719	903	1422	81	26	162	321	497
Хэрлэн	38782	572	898	1797	284	517	641	466	152
Бүгд	314742	10915	14162	47871	8792	7133	13615	9111	6588

ТАРИАЛАЛТ, СУМААР, ОНООР /төмс/

Сумд	2010	2011	2012	2013	2014	2015	2016	2017	2018
Баяндун	22	18	13	4	11.2	11	18	15	12
Баянтүмэн	27.8	15.8	18.87	23	8.5	15.2	14.3	6.4	4.75
Булган	2.77	8.9	3.83	4	61.38	73.3	1.5	2.6	5
Гурванзагал	2.3	2.8	4.8	3.3	4.8	4.7	2.2	2.6	3.5
Дашбалбар	26	14.5	12	8	15.3	14	12.5	14.2	16
Матад	1.5	5.2	4	3	3.1	4	4	4	4
Халхгол	8.4	8	9	35.8	16.3	12	11.6	10.5	9.8
Хөлөнбуйр	2	2.8	3	5.6	1.63	1.5	5.9	2.62	2.8
Сэргэлэн	4	3.179	1.3	2.5	0.6	0.9	4	3.2	3
Цагаан-Овоо	50	70	94.6	58	6.1	5.5	96	56	52.8
Баян-Уул	22.7	20.5	30.5	31	33	23.5	27	19.8	27
Чойбалсан	2	4.9	4	0.5	0.5	1.8	1.5	1.5	4
Чулуунхороот	10	13.5	19.7	20.3	3.7	2.9	7	1.5	2
Хэрлэн	121	54.2	55.1	64.63	57.27	57.9	71.8	43.5	36.65
Бүгд	302.5	242.3	273.7	263.6	223.4	228.2	277.3	183.4	183.3

ТАРИАЛАЛТ, СУМААР, ОНООР /хүнсний ногоо/

Сумд	2010	2011	2012	2013	2014	2015	2016	2017	2018
Баяндун	11	14	3	4.58	11.7	11.4	9.7	6.45	8.96
Баянтүмэн	25.4	9.8	5.435	4.45	19.5	5.71	8.3	4.5	8.721
Булган	1.57	6.4	2.258	1.8	0.29	1.7	1.2	2.6	3.4
Гурванзагал	1.8	1.9	2.1	2.44	2.7	3.4	2.8	3.8	4.8
Дашбалбар	5	3.5	2.5	3.7	8.24	10.55	10.5	8	10.3
Матад	0.2	0.45	2	1	2.4	3.1	2.2	2.4	2.62
Халхгол	6.1	5	5.5	3.57	4.2	8.5	6.64	4.68	7.1
Хөлөнбуйр	1.5	2.5	2.7	2.7	0.6	1.5	6.02	2.16	2.5
Сэргэлэн	3	0.195	0.5	0.5	0.644	2.57	3	2	2.3
Цагаан-Овоо	9.9	4.6	5.6	11.6	6	6.5	6.1	2.7	7.9
Баян-Уул	1.52	18.3	15.8	19	19	11.8	20.5	13	10.7
Чойбалсан	2.55	1.8	1	0.6	0.6	3.4	1.15	3.3	2.9
Чулуунхороот	16.8	7.8	7.8	8.86	0.605	5.41	6.18	2.16	3.306
Хэрлэн	43.69	61.9	32.36	37.14	47.64	58.2	44.03	39.3	86.98
Бүгд	130	138.1	88.55	101.9	124.1	133.7	128.3	97.05	162.5

УРГАЦ ХУРААЛТ, СУМААР, ОНООР /төмс/

Сумд	2010	2011	2012	2013	2014	2015	2016	2017	2018
Баяндун	250	77.1	80	80	108	85.7	80.2	110	88
Баянтүмэн	438.6	166.8	196.07	210	76.5	115.9	100	42.4	36.95
Булган	1.5	57.8	34.5	34	760	471	10.5	10	35.8
Гурванзагал	9.7	7.1	41	34.3	46	34	14.8	15.2	12.5
Дашбалбар	118.5	101.5	115.2	49.6	80.2	111	110.8	103	129
Матад	1.2	15.6	19	63	20	32	31	29	14
Халхгол	19.8	66.5	73.8	283	132	85	57	31.4	55
Хөлөнбуйр	4.1	32.4	20	14	17.3	50	13.2	11.7	0.4
Сэргэлэн	5.6	24.5	12	22.5	6.3	7.2	32	22.4	21
Цагаан-Овоо	675	910	1173	1080	48.8	40	1198.9	475	942
Баян-Уул	81.4	122	570.4	560	295	131	77	117	301
Чойбалсан	5.2	4	19	4.5	1.2	16	3.9	1	7.55
Чулуунхороот	113.5	79.75	89.9	101.2	17.45	12.5	45	9.671	15.3
Хэрлэн	1092.3	556.8	587.1	620.74	561.7	516	566.6	319	301.97
Бүгд	2816.4	2221.9	3031	3156.8	2170.5	1707.3	2340.9	1296.8	1960.5

УРГАЦ ХУРААЛТ, СУМААР, ОНООР /хүнсний ногоо/

Сумд	2010	2011	2012	2013	2014	2015	2016	2017	2018
Баяндун	72.7	112.7	17.5	43.7	98.5	103	83.8	59.6	71.81
Баянтүмэн	332.8	117.6	30.3	21	287	62.134	59.48	39.6	72.93
Булган	3	44.8	21.4	26	2.56	9.16	38.38	2.2	64.1
Гурванзагал	6.2	3.2	18	32.9	36	38.8	20.31	23	23.1
Дашбалбар	34.1	13.3	20	15.2	15	82.7	86.6	59.7	89.8
Матад	0.3	4.8	10	7.5	1.09	1.5	22.88	19.4	12.2
Халхгол	6.1	43.5	44.6	30.3	38.9	12.3	43	20.2	36.1
Хөлөнбуйр	4.8	34.24	17	16.1	26.62	34.5	62	14.6	2.2
Сэргэлэн	0.9	3.7	3.2	3.5	5.1	23.3	23	19.7	22.57
Цагаан-Овоо	27	38	38.1	45.2	40.2	38.5	56.5	7.7	74.8
Баян-Уул	33.4	42	205.7	175.8	177.4	175.8	78	111.8	75.4
Чойбалсан	5.4	5.9	9	3.6	2.8	6	3.7	1.12	6.229
Чулуунхороот	65.8	13.25	19.6	13.29	10.92	56.1	37.23	4.59	10.09
Хэрлэн	290.8	520.03	284.36	350.88	471.4	514.5	364.41	258.7	791.81
Бүгд	883.3	997.02	738.76	784.97	1213.5	1158.3	979.29	641.91	1353.1

ДҮГНЭЛТ

Жилийн эцсийн мал тооллогын дүнгээр малын тоо 2377783 толгой болж, өмнөх оныхоос 319.9 мянган толгой буюу 15.5 хувиар өссөн ба сүүлийн 5 жилтэй харьцуулахад хамгийн их өссөн байна. Бүх малаас хээлтэгч малын тоо 12.6 хувь буюу 116.9 мянган толгойгоор өмнөх оноос өсч 1048091 толгой болсон байна.

Малын тоог сумдаар харьцуулж үзвэл хамгийн их малтай Дашбалбар сум 292.1 мян.толгой, хамгийн бага малтай Халхгол сум 77.7 мян.толгой мал тоолуулсан байна. Амгийн хэмжээнд нийт малын тоогоор Дашбалбар сум, тэмээгээр Баянтүмэн сум, үхрээр Хэрлэн сум, адуугаар Матад сум, ямаагаар Дашбалбар сум тус тус тэргүүлж байна.

Бүх малын 97.4 хувь нь буюу 2315.5 мянган толгой мал амины аж ахуйд тоологдож, нэг малчин өрхөд дунджаар 317 толгой мал ногдож байгаа бол 2.6 хувь нь албан газар аж ахуйн нэгжийн мэдэлд байна.

Малтай өрхийн тоо 7.3 мянга, 5.1 мянган малчин өрх байна. Мал аж ахуйн салбарт нийт 7.7 мянган малчид ажиллаж байна.

Таван зуугаас дээш малтай өрхийн тоо 1465 болсны дотор 484 айл өрх нь 1000-аас дээш малтай болжээ. Таван зуугаас дээш малтай өрхийн тоо 29.3 хувиар буюу 332 айл өрхөөр, 1000-аас дээш малтай өрхийн тоо 32.6 хувиар буюу 119 айл өрхөөр тус тус өссөн байна.

Мал бүхий иргэд, малчид 2018 онд 827.3 мянган төл бойжуулж, бойжсон төлийн тоо өмнөх оныхоос 170.1 мянган толгой буюу 25.9 хувиар, 2015 онтой харьцуулахад 53.2 хувиар өссөн байна. 2010 онд цас ихтэй өвөлжилт хүнд байсантай холбоотой хамгийн бага буюу 272880 төл бойжуулсан байна.

Малгүй айлыг малжуулах арга хэмжээний хүрээнд төрөл бүрийн төсөл, орон нутгийн санхүүжилтээр 171 айл өрхийг 8.4 мянган толгой малтай болгоход 580.9 сая төгрөг зарцуулжээ.

2018 онд 13156 га-д улаан буудай, 183.3 га-д төмс, 162.5 га-д хүнсний ногоо тариалж, 13395 тн улаан буудай, 1960.5 тн төмс, 1353.1 тн хүнсний ногоо хураан авлаа. Мал аж ахуйн салбарын үйлдвэрлэлд гарч байгаа өсөлт нь малын тооноос хамаарч байгаа бөгөөд цаашид нэг малын ашиг шим, чанарын үзүүлэлтэд анхаарлаа хандуулж, энэ чиглэлээр тодорхой арга хэмжээг үе шаттайгаар авч хэрэгжүүлэх ажил шаардлагатай байна.

1995 оноос хойш 24 жилийн хугацаанд малын өсөлт бууралтыг авч үзэхэд нийт малын дүнгээр 21 жилд нь өсч 3 жилд буурсан байхад тэмээн сүргийн тоо сүүлийн жилүүдэд буурсаар 2017 онд өмнөх оноос 7.6 хувь, 2018 онд 8.7 хувиар тус тус өссөн байна. Тэмээний тоо толгой жил ирэх тусам буурсаар байгаа шалтгаан нь малчдын ахуй соёлын үзүүлэлт дээшилж машин, мотоцикль, трактор зэргийг ахуй амьдралдаа хэрэглэж, тэмээг уналга ачилганд ашиглахаа больсонтой холбон тайлбарлаж болох юм.

Мөн ямаан сүргийн тоо сүүлийн 21 жилд өсч, 3 жилд нь буурсан байгаагаас харахад бог малын хувьд уламжлалт сүргийн бүтцийн харьцаа 75:25 хувь буюу 3 хонь 1 ямаа гэсэн харьцаагаар өсгөж үржүүлэх шаардлага зайлшгүй тулгарч байна.

Ямаанаас гарах ноолуурын ашиг шимийг хүртэх нь ноолуур үнэтэй энэ цаг үед малчдын амьжиргаа болоход дөхөмтэй хэдий ч бэлчээрт халтай байдаг тул ямаан сүргийн тоо толгойг хязгаарлах нь зүйтэй санагдаж байна.

Манай аймгийн хувьд бог малын харьцаа 61:39 хувь буюу ямааны тоо толгойн бог малд эзлэх хувь 37.9 хувь болж, өмнөх оноос 0.7 пунктээр өссөн үзүүлэлттэй байна.

Судалгааны хамрах хугацаа

2014 -2018 он

Мэдээллийн эх үүсвэр

- Дорнод аймгийн 2014-2018 оны жилийн эцсийн мал тооллогын материал, жилийн танилцуулга
- 2014, 2015, 2016, 2017, 2018 оны улсын статистикийн эмхэтгэл
- ҮСХ-ны жилийн эцсийн бюллетень танилцуулга
- Статистикийн мэдээллийн нэгдсэн сайт www.1212.mn