

ДОРНОД АЙМГИЙН ЗАСАГ ДАРГЫН ДЭРГЭДЭХ СТАТИСТИКИЙН ХЭЛТЭС

АЙМГИЙН АЖ ҮЙЛДВЭР, БАРИЛГА, ҮЙЛЧИЛГЭЭНИЙ САЛБАРЫН 2018 ОНЫ ТАНИЛЦУУЛГА



ДОРНОД АЙМАГ

2019 ОН

АГУУЛГА

ОРШИЛ

-Судалгааны зорилго	3
-Онолын хэсэг	3-4

НЭГ. МЭДЭЭЛЛИЙН ЭХ ҮҮСВЭР, ОЙЛГОЛТ ТОДОРХОЙЛОЛТ

1.1 Мэдээллийн эх үүсвэр	4
1.2 Хамрах хүрээ, ангилал	4-5
1.3 Ойлголт тодорхойлолтууд	5

ХОЁР. ДОРНОД АЙМГИЙН АЖ ҮЙЛДВЭРИЙН САЛБАРЫН ТОВЧ ТАНИЛЦУУЛГА

2.1 Эрчим хүч	6
2.2 Зам тээвэр	6
2.3 Харилцаа холбоо	6-7
2.4 Аялал жуулчлал	7
2.5 Аж үйлдвэр	8-9

ГУРАВ. СУДАЛГААНЫ ХЭСЭГ

3.1 Аж үйлдвэрийн нийт бүтээгдэхүүн үйлдвэрлэлт, борлуулалт	8-13
3.2 Тээврийн хэрэгслийн тоо	13
3.3 Холбооны газрын болон шуудангийн орлого	13-14
3.4 Нийтийн аж ахуй үйлчилгээ	14-15
3.5 Барилга, их засварын ажлын үзүүлүүлтээс	15-16
3.6 Худалдааны салбарын товч мэдээлэл	16-18

ДӨРӨВ. ДҮГНЭЛТ

-Дүгнэлт	18-19
-Санал	19
-Ашиглалан материал	19

ОРШИЛ

Судалгаа шинжилгээний ажлын тухай ойлголт: Судалгаа шинжилгээний ажил гэдэг нь янз бүрийн хүчин зүйл /фактор/-ээс хамааран судалж буй зүйл /объект/-ийн өөрчлөгдөх шинэ үзэгдэл зүй тогтлыг илрүүлж тэрхүү зүй тогтлыг цаашид амьдрал практикт ашиглаж болох зорилго бүхий үйл ажиллагаа юм.

Судалгаа шинжилгээний ажил нь тавьсан зорилт түүнийг шийдвэрлэх арга үр дүнг хэрэглэх салбараас хамаарч онолын, онол туршилтын, туршилтын, суурь, хавсрал, тухайн, иж бүрэн гэж ангилагдана.

СУДАЛГААНЫ ЗОРИЛГО

Аж үйлдвэрийн салбарыг эрчимтэй хөгжүүлэхэд нөөц боломжийг хэрхэн ашиглах, улс, бүс нутгийн түвшинд эзэлж буй байр суурь, цаашдын чиг хандлагыг тодорхойлоход гол зорилго оршино.

Аж үйлдвэр, барилга, үйлчилгээний салбар нь Дорнод аймгийн голлох салбар мөн бөгөөд цаашид энэ салбаруудын аймгийн ДНБ-д нөлөөлөх нөлөөлөл, хандлагыг нэмэгдүүлэх, өнгөрсөн оны мөн үеийн гүйцэтгэлтэй харьцуулалт хийх, аймгийн хөгжлийн индексээр эзлэх байр суурийг энмэгдүүлэх, түүгээр зогсохгүй хувиараа хөдөлмөр эрхлэгчдийг мэдээнд бүрэн хамруулах нь цаг үеийн тулгамдсан асуудлыг нэг болж байна.

ОНОЛ АРГА ЗҮЙ

Аж үйлдвэрийн салбарын үйл ажиллагааг аж ахуйн нэгж, байгууллагын ажиллагчид, зардал, бүтээгдэхүүний үйлдвэрлэлийн хэмжээ, борлуулалт, үндсэн хөрнөг болон санхүүгийн үндсэн үзүүлэлтүүдээр илэрхийлж, аж ахуйн нэгжийн сар, жилийн тайлан, тооллого судалгааны үр дүнгийн тоон мэдээллийг ашиглан тэдгээрийг нэгтгэн гаргадаг.

Үйлдвэрлэл нь тухайн аж ахуйн нэгжийн зах зээлд болон өөрийн эцсийн хэрэглээнд зориулж үйлдвэрлэсэн бүтээгдэхүүээс бүрдэнэ.

Борлуулалт нь Тайлангийн хугацаанд худалдсан буюу гадагш гүйцэтгэсэн ажил үйлчилгээг бүтээгдэхүүний борлуулалтыг хэлнэ.

Цахилгаан станц, нүүрсний уурхайн мэдээг үндэслэн цахилгаан, дулаан эрчим хүч, нүүрсний тэнцлийг жилд нэг удаа нэгтгэн гаргадаг. Үйлдвэрлэсэн, импортлосон цахилгаан эрчим хүч, нүүрсний хэмжээ, цахилгаан станцын дотоод хэрэглээ, түгээлтийн болон шугамын алдагдал,

хувиарлалтыг эдийн засгийн үйл ажиллагааны голлох салбараар ангилж, зөвхөн биет хэмжээгээр тэнцэлд тусгаж байна.

НЭГ. МЭДЭЭЛЛИЙН ЭХ ҮҮСВЭР ОЙЛГОЛТ ТОДОРХОЙЛОЛТ

1.1 Мэдээллийн эх үүсвэр

Аж үйлдвэрийн үйлдвэрлэлийн индекс тооцоход аж үйлдвэрийн бүтээгдэхүүний биет хэмжээ, үйлдвэрлэчийн үнээс гадна индексийн тооцоонд ашиглах жинг тодорхойлох зайлшгүй шаардлагатай бөгөөд үүнтэй уялдаж мэдээллийн эх үүсвэрий дараах байдлаар бүрдүүлнэ. Үүнд:

- Аж үйлдвэрийн салбарын бүтээгдэхүүний биет хэмжээг нэгтгэн гаргах мэдээллийн эх үүсвэр нь “ **Аж үйлдвэрийн салбарын бүтээгдэхүүн үйлдвэрлэлтийн сарын мэдээ** ” / **АҮ-1** / байна.
- Үйлдвэрлэгчийн үнийн индекс тооцох мэдээллийн эх үүсвэр нь “**Аж үйлдвэрийг салбарын үйлдвэрлэгчийн үнийн сарын мэдээ**” / **АҮСҮҮМ-1** / байна.
 - Индексийн тооцоонд ашиглах жинг тооцох мэдээллийн эх үүсвэр нь
 - Аж ахуйн нэгж, байгууллагын тооллогын дүн
 - Бизнес регистрийн сангийн холбогдох үзүүлэлт, аж үйлдвэрийн салбарын жилийн эцсийн мэдээ / **АҮ-7** / байна.

1.2 Хамрах хүрээ , ангилал

Аж үйлдвэрийн үйлдвэрлэлийн индексийн тооцоонд Үнэдсний Статистикийн Хорооны бизнес регистрийн санд бүртгэлтэй аж үйлдвэрийн салбарт үйл ажиллагаа явуулж байгаа аж ахуй нэгж, байгууллага хамрагдана.

Аж үйлдвэрийн үйлдвэрлэлийн индексийн тооцоонд эдийн бүх төрлийн үйл ажиллагааны салбарын ангилал болон бүтээгдэхүүн үйлчилээний нэгдлсэн ангиллыг ашиглана. Аж үйлдвэрт хамрагдах үйл ажиллагаа нь эдийн засгийн бүх төрлийн ажиллагааны салбарын ангиллын дагуу уг салбарт үйлдвэрлэгдэж буй бүтээгдэхүүн нь бүтээгдэхүүн, үйлчилээний нэгдсэн ангиллын дагуу тус тус ангилагдана.

Эдийн засгийн бүх төрлийн ажиллагааны салбарын ангиллын дагуу тухайн салбарт хамрагдах бүтээгдэхүүнийг тодорхойлохдоо дээрх 2 ангиллыг холбосон хүснэгт тухайн салбарт хамрагдах бүтээгдэхүүнийг тодорхойлохдоо дээрх 2 ангиллыг холбосон хүснэгт /Bribge table /-ийг ашиглана. Эдийн засгийн бүх төрлийн ажиллагааны салбарын ангиллын дагуу аж үйлдвэр нь дотроо уул уурхай, олборлох аж үйлдвэр, боловсруулах аж үйлдвэр, цахилгаан, дулааны эрчим хүч үйлдвэрлэл, усан хангамж эсэн 3 салбарт хуваагдана.

Уул уурхай, олборлох аж үйлдвэрийн салбар нь дотроо 4 дэд салбарт, боловсруулах аж үйлдвэрийн салбар нь дотроо 21 дэд салбарт, цахилгаан, дулааны эрчим хүч үйлдвэрлэл, усан хангамжийн салбар дотроо 2 дэд салбарт мөн ангилагдана.

Энэхүү аниглал нь эдийн засгийн бүх төрлийн үйл ажиллааны салбарын ангиллын тухайн үед хэрэглэдэг буй хувилбарын дауу өөрчлөдөг болно.

2.1 ОЙЛГОЛТ ТОДОРХОЙЛОЛТ

Энэхүү аргачлалд орсон нэр томъёог дараах байдлаар ойлгож хэрэглэнэ.

Бүтээгдэхүүн гэж бусад бүтээгдэхүүн, үйлчилгээний үйлдвэрлэлтэд завсрын хэрэлээний орц хэлбэрээр, эсвэл хүн амын жцсийн хэрэглээ болж ашиглагдах зорилгоор үйлдвэрлэлийн үр дүнд бий болсон биет зүйлийг

Нийт үйлдвэрлэлт гэж ААНБ, иргэдийн өөр нэж байгууллагын хэрэглээнд болон эцсийн хэрэглээнд зориулж үйлдвэрлэсэн бүтээгдэхүүний нийт хэмжээг

Индекс гэж тухайн үзэгдлийн тодорхой хугацааны өөрчлөлтийг харуулсан харьцангуй хэмжигдэхүүнийг

Үйлдвэрлэлийн индекс гэж бүтээгдэхүүн үйлчилгээний үнийн өөрчлөлтийн нөлөөллийг арилгасан, зөвхөн биет хэмжээний өөрчлөлтийг илэрхийлэх үзүүлэлтийг

Үйлдвэрлэлийн үнийн индекс гэж ААНБ-ын үйлдвэрлэсэн бүтээгдэхүүн, үйлчилгээний үнийн /үйлдвэрлэгчийн үнээрх/ өөрчлөлтийг илэрхийлэх үзүүлэлтийг

Үйлдвэрлэгчийн үнэ гэж аливаа бүтээгдэхүүн үйлдвэрлэх, үйлчилгээ явуулахад гарсан зардал, ашигийг батаасан үйлдвэрийн газрын үнийг

Жин гэж Индексийг тооцоход тухайн цаг хугацаанд өөрчлөлтгүй хэвээрээ байх хэмжигдэхүүнийг, тухайлбал тодорхой төрлийн бүтээгдэхүүний үйлдвэрлэлтийн нийт үйлдвэрлэлтэд эсвэл түүний орлогын нийт орлогод эзлэх хувь хэмжээг

Дефляторын арга гэж үнэ болон биет хэмжээний элементээс бүрдэх хувьсагчаас биет хэмжээний / тоо хэмжээ болон чанар / элементийг ялгаж тодорхойлох аргыг

Суурь үе гэж үзэгдлийн өөрчлөлтийг судлах зорилгоор сонгож авсан тулгуур үеийг

Тайлант үе гэж өнөөгийн үйл ажиллааны үр дүнг харуулсан тодорхой хугацааг хлнэ . Тайлант үе нь сар, улирал, жил байна.

ХОЁР-ДОРНОД АЙМГИЙН АЖ ҮЙЛДВЭРИЙН САЛБАРЫН ТОВЧ ТАНИЛЦУУЛГА

Чойбалсан хот нь Улаанбаатар, Эрдэнэт, Дарханы дараа орох томоонох хотбөгөөд дэд бүтэц сайн хөгжсөн аж үйлдвэрийн томоохон төв юм.

2.1 Эрчим хүч. Дорнод аймаг нь дэд бүтэц сайн хөгжсөн аймаг бөгөөд дулаан, цахилгааны эрчим хүчний найдвартай эх үүсвэртэй. Чойбалсан хот дахь 36 мВт-ын хүчин чадалтай Дулааны цахилгаан станц жилдээ 130 сая кВт цахилгаан, 550 мян гКал дулаан үйлдвэрлэдэг, өнөөдөр хүчин чадлынхаа 40 гаруй хувийг ашиглаж байна. Манай аймгийн 14 сум төвлөрсөн эрчим хүчний эх үүсвэрт холбогдсон, 1 суманд /Матад/ сэргээгдэх эрчим хүчний тоног төхөөрөмж суурилуулсан, 2 сум /Чулуунхороот, Халхгол сум/ ОХУ, БНХАУ-аас эрчим хүч импортлон авч байна. Чойбалсан хот нь төвлөрсөн ус, дулааны хангамжтай. Мөн тус аймаг жилдээ 600.0 мян.тн нүүрс гаргах хүчин чадалтай Адуунчулууны ил уурхайтай.

2.2 Зам тээвэр. ОХУ-тай төмөр замаар холбогдсон. Дотоодын тээвэрт 370 орчим км төмөр зам ашиглагдаж байна. Энэ замаар Ази, Европын орнуудтай шууд холбогддог бөгөөд цаашдаа “Түмэн бүс” хөтөлбөрийн хүрээнд Баянтүмэнгийн төмөр замыг БНХАУ-ын Рашаантын чиглэлд 450 гаруй км зам тавьж холбох төслийн урьдчилсан судалгааг Шведийн зөвлөх сангийн санхүүжилтээр хийгээд байгаа ба БНХАУ-ын Засгийн газрын дэмжлэгтэйгээр Бичигт-Баруун-Урт-Чойбалсангийн чиглэлийн төмөр зам барих ажлын техник эдийн засгийн үнэлгээг хийж байна.

Авто замын хувьд аймгийн төв дотроо авто тээврийн үйлчилгээг Тээвэр зохицуулалтын алба эрхлэн хот хоорондын болон сум хоорондын зорчигч тээврийг зохион байгуулдаг, хот дотор нийтийн тээвэрт 8 чиглэлд 40 микроавтобус иргэдэд үйлчилж байна. Таксины үйлчилгээг хувийн жижиг машинтай иргэд үзүүлдэг.

Монгол улсын Засгийн газрын шийдвэрээр Чойбалсан хотын онгоцны буудлыг Буянт-Ухаангийн олон улсын онгоцны буудлын нөөц буудал болгон өргөтгөл хийж, 2001 онд ашиглалтад оруулсан. Тус буудал онгоц хөөрч буух 2,8 км 40 м өргөн өндөр даацын бетон зурвас бүхий нийтдээ 112000 м² талбайтай бөгөөд ОХУ-ын АН-30, ТУ-154, ИЛ-86, АНУ-ын Боинг-727, С-130 зэрэг томоохон онгоцууд буух, гадаадын жуулчдыг Улаанбаатар хотоор дамжуулалгүй шууд Дорнод аймагт хүлээн авах боломжтой юм. 2009 оноос Чойбалсан-Хайлаарын чиглэлийн олон улсын агаарын шинэ зам нээгдэж байна.

2.3 Харилцаа холбоо: Улаанбаатар хоттой өндөр хурдны шилэн кабель, интернет, утсан ба үүрэн телефонны үйлчилгээ бүрэн нэвтэрсэн аймаг юм. Аймгийн төв бүх сумдад орчин үеийн техник технологиор бүрэн тоноглогдсон Мобиком, Скайтел, Миком, Жи-Мобайл, Юнител компаниудын

салбарууд үүрэн телефон, интернетийн үйлчилгээ явуулж байна. “Цахилгаан холбоо”, “Цацраг трейд” компаниудын кабелийн телевизүүдээр 24 цагийн турш гадаад дотоодын сувгуудын нэвтрүүлгүүдийг үзэх боломжоор хангагдсан.

Дорнод аймагт ашигт малтмалын багагүй нөөцтэй бөгөөд 85 орд, ирээдүй бүхий 149 илрэлийг тогтоосон байдаг. Тамсагийн сав газарт газрын тос, Адуунчулуун, Үхэрт, Хөөвөр нуур, Хөөт, Баянбулаг зэрэгт хүрэн нүүрс, Цав, Улаан, Мухарт холимог металлын, Цагаанчулуут, Үрлийн овоо, Тогоотын хөндий, Дөч голын алтны, Мардай, Дорнод, Гурванбулагт ураны зэрэг ашигт малтмалуудтай баялаг нутаг юм.

2.4 Аялал жуулчлал: Дорнод аймаг 123,5 мянган хавтгай дөрвөлжин км нутаг дэвсгэртэй, газарзүйн байршлын хувьд хойд талаараа ОХУ-с, зүүн, зүүн өмнөд талаараа БНХАУ-тай, баруун, баруун урд талаараа Сүхбаатар, баруун талаараа Хэнтий аймагтай хиллэдэг, Ази номхон далайн орнуудад хамгийн ойр дэд бүтэц, зам тээврийн хувьд харьцангуй сайн аймаг юм. Чойбалсан хот Улаанбаатар хотоос 665 км алслагдсан, далайн түвшнээс дээш 700 метрт оршдог.

Хөрш зэргэлдээ ОХУ-тай Ульхан Майхан-Верхний Ульхан, Эрээнцав–Соловьёвск чиглэлээр, БНХАУ-тай Хавирга-Архашаат, Баянхошуу-Өвдөг, Сүмбэр-Рашаант зэрэг чиглэлээр улирлын болон байнгын үйл ажиллагаатай хилийн боомттой учир хил орчмын аялал жуулчлал хөгжүүлэх боломжтой.

2.5 Аж үйлдвэр: Чойбалсан хот нь Улаанбаатар, Эрдэнэт, Дарханы дараа орох том хот, аж үйлдвэрийн томоохон төв бөгөөд “Дорнод гурил”, “Адуунчулуун”, “ДБЭХС” ХК, “Мах маркет”, “Онхоодой”, “Найнги”, “Анчир”, “БД” ХХК, “Жараахайн булаг” ХХК зэрэг үйлдвэрийн газруудтай. Мөн тус аймагт “Петрочайна Дачин Тамсаг Монгол”, “Шинь шинь”, Шанлуун, “Төв Азийн уран”, “Жараахайн булаг” зэрэг уул уурхай, барилгын материалын томоохон төвүүд бий.

1992-2000 он хүртэлх хугацаанд аймгийн томоохон үйлдвэрүүд болох Шинхуй даавууны үйлдвэр, Хивсний үйлдвэр, Силикат тоосгоны үйлдвэр, ноосны үйлдвэр, махны үйлдвэр, Ганга хүнс трейд архины үйлдвэр материал, түүхий эдийн дутагдлаас болж үйл ажиллагаагаа зогсоосон ба сүүлийн үед дахин сэргэх шатандаа орж байгаа.

Зах зээлийн эдийн засгийн тогтолцоонд шилжих шилжилтийн эхэн үеэс төрийн өмчийн ихэнх үйлдвэрийн газруудыг хувьчилсан, санхүүгийн хүндрэлээс шалтгаалан зарим аж ахуйн нэгжүүд үйл ажиллагаа явуулах боломжгүй болсон, үйл ажиллагааныхаа чиглэлийг өөрчилсөн зэрэг олон асуудлууд үйлдвэрлэлийн үндсэн үйл ажиллагаанд нөлөөлсөн.

Дорнод аймагт жижиг дунд, үйлдвэрлэл, үйлчилгээг эрчимтэй хөгжүүлж байна. Хөдөлмөр халамж үйлчилгээний хэлтсийн шинээр ажлын байр бий болгох зорилтын хүрээнд хувиараа хөдөлмөр эрхлэгч нарт хөрөнгө оруулалтаар оёдол, талх нарийн боов, мах махан бүтээгдэхүүн үйлдвэрлэл,

хувцас захиалга засвар, гутал засвар зэрэг жижиг дунд үйлдвэрүүд болон ХААН, ХАС банк болон Банк бус санхүүгийн байгууллага, хадгаламж зээлийн хоршоо зэрэгтэй хамтран ажиллаж үйл ажиллагаа явуулж байна.

ХХК-ууд банш, бууз, хэрчсэн гурил, мах махан бүтээгдэхүүн, цэвэр ус, жүүс,талх нарийн боовийг иргэд хөдөлмөрчдийн эрэлт хэрэгцээнд нийцүүлэн савлан худалдаалж байгаа нь үйлдвэрлэлийг нэмэгдүүлж байна.

Худалдаа аж үйлдвэрийн танхимаас зохион байгуулж байгаа үзэсгэлэн худалдаа нь бүтээгдэхүүн үйлдвэрлэлийг нэмэгдүүлэхэд ач холбогдлоо өгөхөөс гадна хөрш зэргэлдээ орнуудтайгаа хамтран ажиллах нөхцлийг бүрдүүлж байна.

ГУРАВ.СУДАЛГААНЫ ХЭСЭГ

3.1 АЖ ҮЙЛДВЭРИЙН ҮЙЛДВЭРЛЭЛТ БА БОРЛУУЛАЛТ

Аж үйлдвэрийн бүтээгдэхүүн үйлдвэрлэлт борлуулалтыг үйлдвэрлэлийн төрлөөр авч үзэхэд нүүрс олборлолт өнгөрсөн жилээс 0.9 хувиар өссөн, цахилгаан, дулааны эрчим хүч 1.6 хувиар өсч, хүнсний үйлдвэрлэл 9.3 хувиар өссөн байна.

Хүснэгт№1

АЖ ҮЙЛДВЭРИЙН БҮТЭЭГДЭХҮҮН ҮЙЛДВЭРЛЭЛ / МЯН.ТӨГ /

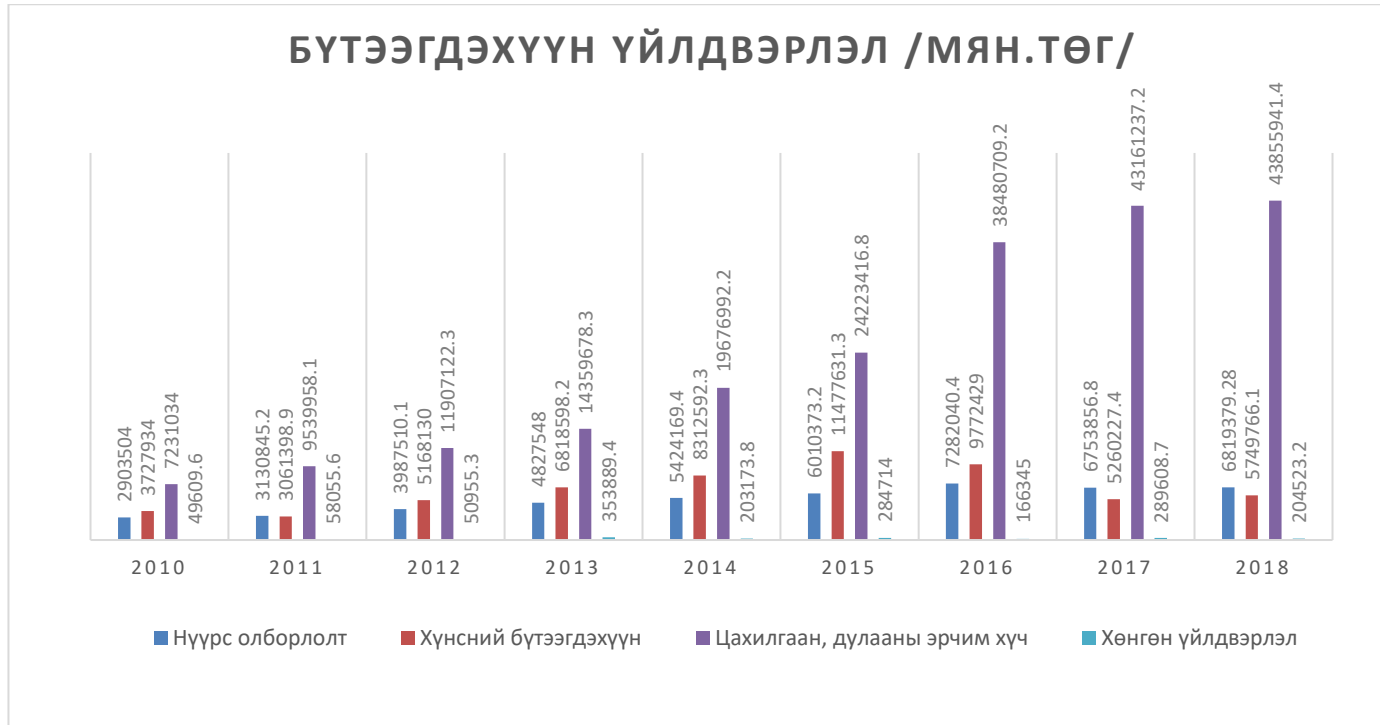
он	Үйлдвэрлэлт / оноор /								
	2010	2011	2012	2013	2014	2015	2016	2017	2018
Нүүрс олборлолт	2903504	3130845.2	3987510.1	4827548	5424169.4	6010373.2	7282040.4	6753856.8	6819379.28
Хүнсний бүтээгдэхүүн	3727934	3061398.9	5168130	6818598.2	8312592.3	11477631.3	9772429	5260227.4	5749766.1
Алт олборлолт	724600.7	3392900	9800000	10682033	6975007	-	-	-	-
Цахилгаан, дулааны эрчим хүч	7231034	9539958.1	11907122.3	14359678.3	19676992.2	24223416.8	38480709.2	43161237.2	43855941.4
Хөнгөн үйлдвэрлэл	49609.6	58055.6	50955.3	353889.4	203173.8	284714	166345	289608.7	204523.2
Дүн	14636682.3	19183157.8	30913717.7	37041746.9	40591934.7	41996135.3	55701523.6	55464930.1	56629610.0

АЖ ҮЙЛДВЭРИЙН БҮТЭЭГДЭХҮҮН БОРЛУУЛАЛТ / МЯН.ТӨГ /

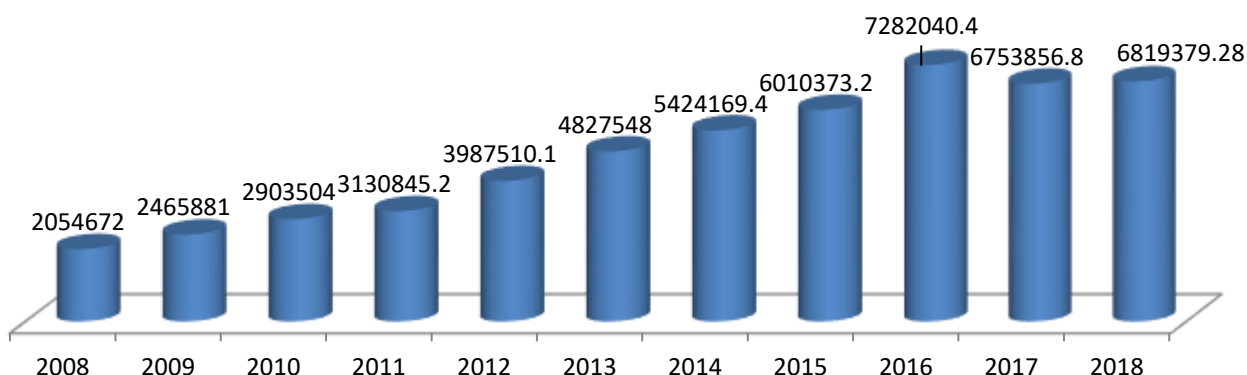
Он	Борлуулалт / оноор /								
	2010	2011	2012	2013	2014	2015	2016	2017	2018
Нүүрс олборлолт	2903504	3130845	3987510.1	4827548	5424169.4	6010373.2	7282040.4	6753856.8	6819379.3
Хүнсний бүтээгдэхүүн	3649591.8	3124602	4875700.2	6384993.6	8278777.3	11353726	9166548.8	5223098.4	4770678.8
алт олборлолт	724600.7	3992900	9800000	10682033	6971507	-	-	-	-
Цахилгаан эрчим хүч	7133944.6	8867330	10274773	14704493	18596646	23669239	36146288	41959906	41623676
Хөнгөн үйлдвэрлэл	47309.6	57624	50955.3	352544.4	120555.8	284714	166345.0	289608.7	204523.2
Дүн	14458950.7	19173301	28988938	36951612	39391655	41318052	52761222	54226470	53418257.4

Нийт үйлдвэрлэлт нь үйлдвэрлэсэн бүтээгдэхүүний биет хэмжээ болон нэгжийн үнийн үржвэр байдаг тул нийт үйлдвэрлэлтийн өсөлт нь бүтээгдэхүүний биет хэмжээний болон үнийн өсөлтийг хоёуланг агуулсан байдаг. Иймээс эдийн засгийн аливаа нэг тооцоо судалгаанд нийт үйлдвэрлэлтийн бодит өсөлтийг харуулахын тулд нийт үйлдвэрлэлтийг зэрэгцүүлэх үнээр үнэлдэг.

Зураг№1

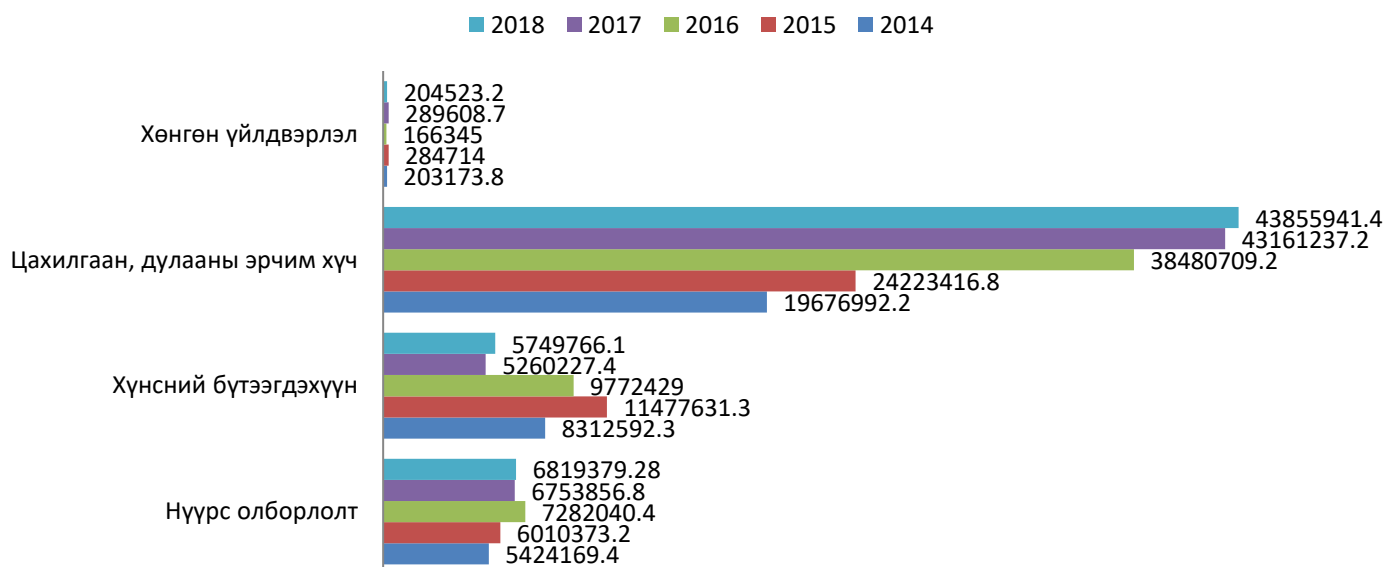


Нүүр олборлолт, тайлант оноор, мянган төгрөг



Нүүрс олборлолт сүүлийн 2008-2016 онд тогтмол өссөн үзүүлэлтэй байсан байна. 2018 оны нийт нүүрс үйлдвэрлэлтийг 2017 онтой харьцуулвал 0.9 хувиар өссөн үзүүлэлтэй байна. Дорнод аймгийн хувьд Хэнтий, Сүхбаатар аймгийн зарим сумдыг нүүрмээр хангахаас гадна, Дорнод аймгийн цахилгаан станцыг нүүрсээр ханган ажилладаг.

Гол нэрийн бүтээгдэхүүнүүд, оноор, мянган төгрөгөөр

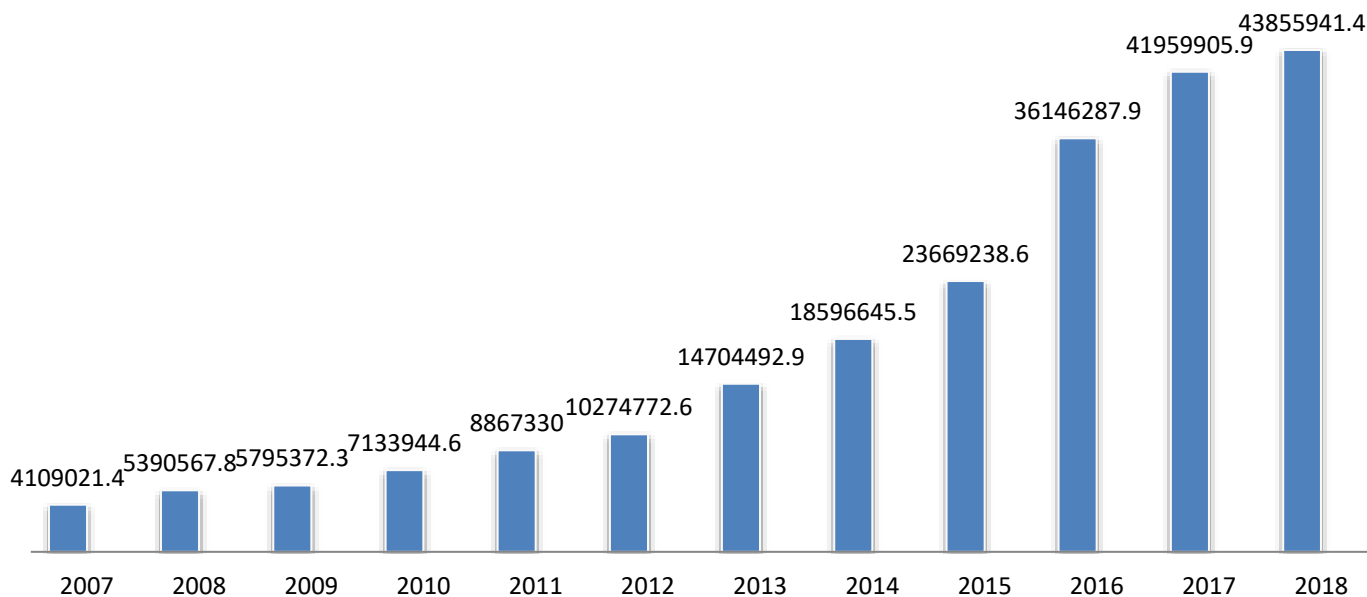


Зураг 1,2,3 зурагнаас хархад сүүлийн жилүүдэд асар хурдацтай өсч байгаа салбар бол Цахилгаан, дулааны аж үйлдвэрийн салбар юм. 2018 оны байдлаар цахилгаан, дулааны үйлдвэрлэх аж

үйлдвэрийн салбарт 43855941.4 сая төгрөгний бүтээгдэхүүн үйлдвэрлээд байгаа нь 2017 оныхоос 694.7 сая төгрөгөөр буюу 1.6 хувиар өссөн байна.

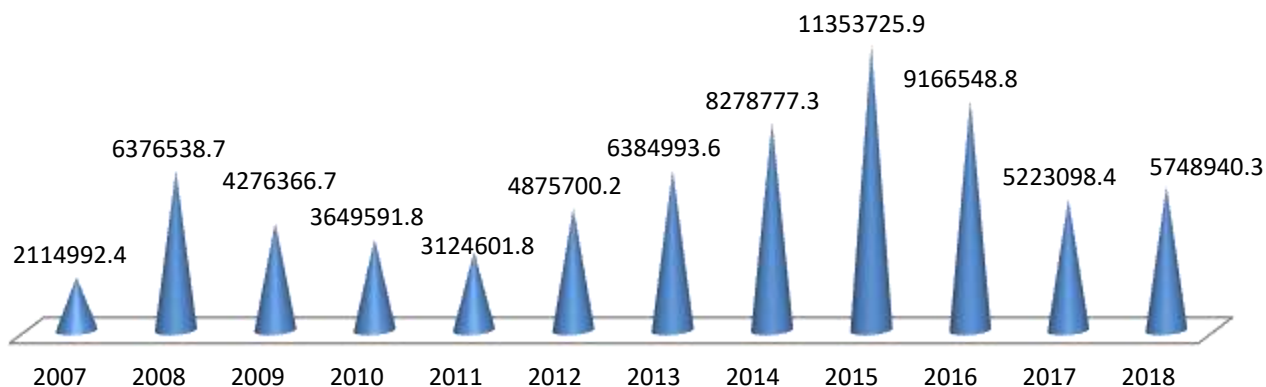
Зураг №4

Цахилгаан эрчим хүч борлуулалт



Зураг №5

Хүнсний бүтээгдэхүүн үйлдвэрлэл, мянган төгрөгөөр



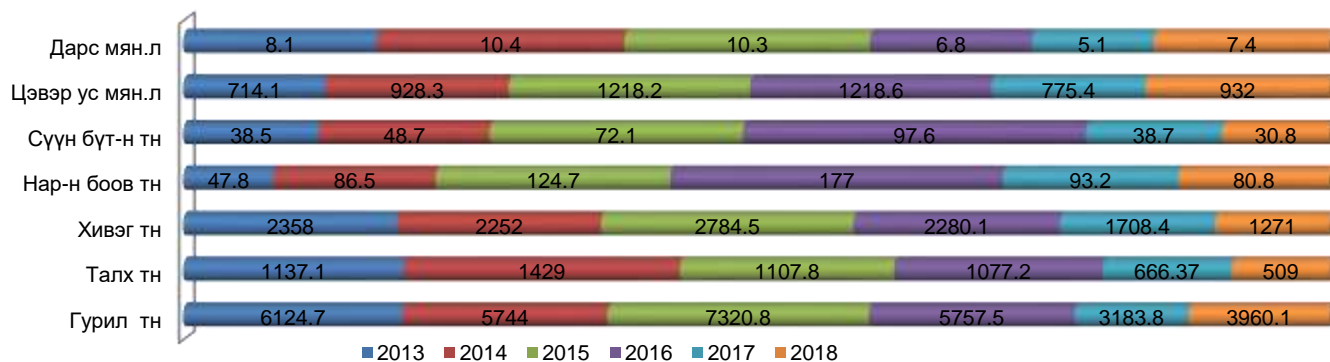
Дорнод аймаг нь зүүн бүсийн хөгжлийн тулгуур төв бөгөөд үйлвэрлэл, үйлчилгээ нилээн сайн хөгжсөн аймгийн нэг юм.

Гол нэр төрлийн бүтээгдэхүүн

Үзүүлэлт	Хэмжих нэгж	2013	2014	2015	2016	2017	2018
Гурил	тн	6124.7	5744	7320.8	5757.5	3183.8	3960.1
Талх	тн	1137.1	1429	1107.8	1077.2	666.37	509
Хивэг	тн	2358	2252	2784.5	2280.1	1708.4	1271
Нар-н боов	тн	47.8	86.5	124.7	177	93.2	80.8
Сүүн бүт-н	тн	38.5	48.7	72.1	97.6	38.7	30.8
Цэвэр ус	мян.л	714.1	928.3	1218.2	1218.6	775.4	932
Дарс	мян.л	8.1	10.4	10.3	6.8	5.1	7.4

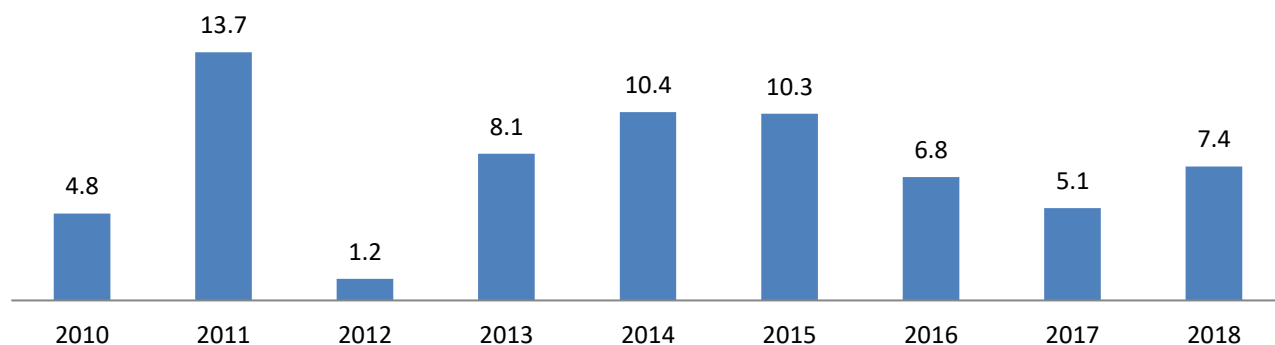
Зураг № 6

Хүнсний бүтээгдэхүүн, биет хэмжээгээ



Зураг №7

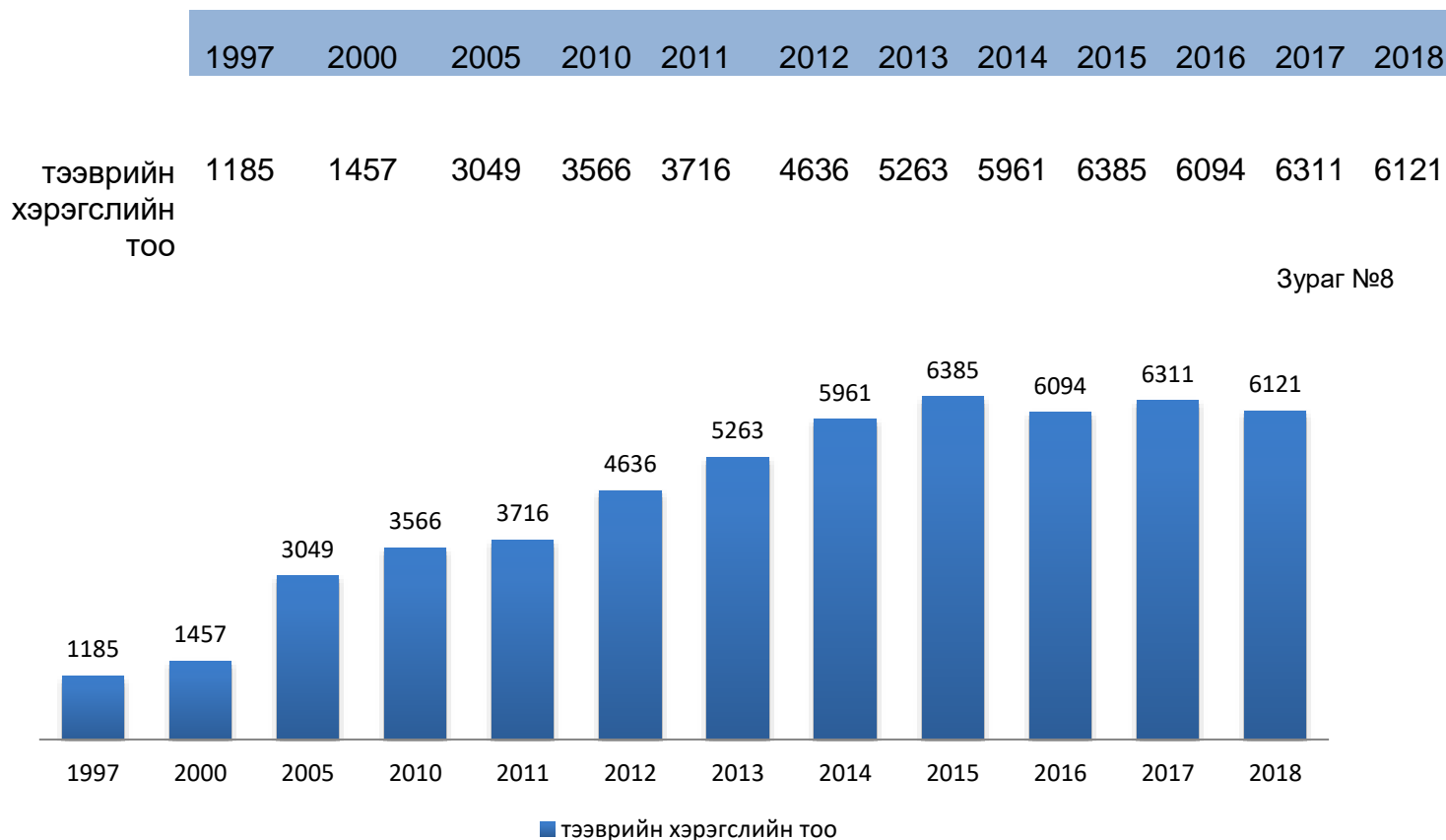
Дарс үйлдвэрлэлт, биет хэмжээгээр



Дарсны үйлдвэрлэлт 2011 онтой харьцуулахад 6.3 мян.л-ээр буурсан ба өмнөх онтой харьцуулж үзэхэд 2.3 мян.л-ээр өссөн хандлага харагдаж байна.

Хүснэгт № 3

3.2 АЙМГИЙН ХЭМЖЭЭНИЙ ТЭЭВРИЙН ХЭРЭГСЛИЙН ТОО



Зураг №8 –аас харахад аймгийн хэмжээгээр тээврийн хэрэгслийн тоо өнгөрсөн жилийнхээс өссөн бөгөөд 2018 оныг мөн оны өмнөх үетэй харьцуулхад 3 хувиар буурсан байна.

3.3 ХОЛБООНЫ БОЛОН ШУУДАН ҮЙЛЧИЛГЭЭНИЙ ОРЛОГО

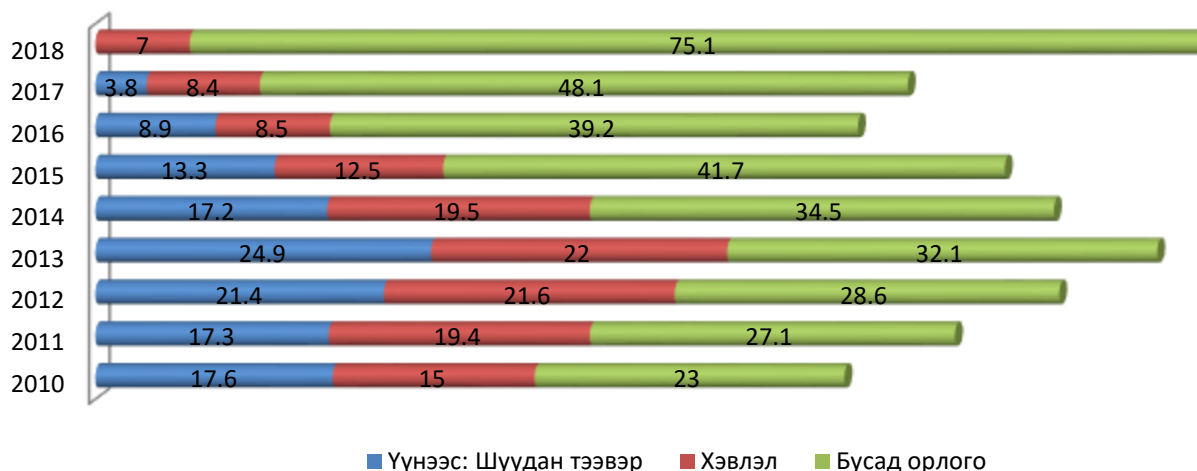
Холбооны газрын орлого 2010 оноос 2014 он хүртэл орлого жилээс жилд өсч байгаа боловч өнгөрсөн 2015 оноос буурсан байна. Орлогын ихэнх хувь хүн амаас олж байгаа ба 2018 оныг 2017 онтой харьцуулахад 77.4 сая.төгрөгөөр буурсан харин телефон цэгийн тоо 36-өөр буурсан харагдаж байгаа нь ихэнх айлууд кабелиар мэдээ мэдээлэл авдаг болсонтой холбоотой.

Үзүүлэлтүүд		2010	2011	2012	2013	2014	2015	2016	2017	2018
Холбооны газар:										
Тарифын орлого	Сая.төг	329	365.8	386.8	384.6	458.5	452.2	432.2	368.6	291.2
Үүнээс: Хүн амаас	Сая.төг	148.1	168.5	158.7	133.3	196	213.7	80.2	62.9	64.8
Телефон цэг	Тоо	1277	1094	1042	958	887	766	687	583	547
Мэдээлэл холбооны сүлжээ ххк	Сая.төг	101.7	123.8	109.7	132.5	110.1	144.8	167.3	244.5	238.8
Шуудан тасаг: Орлого бүгд										
Шуудан тээвэр	Сая.төг	17.6	17.3	21.4	24.9	17.2	13.3	8.9	3.8	0
Хэвлэл	Сая.төг	15	19.4	21.6	22	19.5	12.5	8.5	8.4	7
Бусад орлого	Сая.төг	23	27.1	28.6	32.1	34.5	41.7	39.2	48.1	75.1
Зорчигч тээвэр	мян.хүн	1.7	2.8	5.6	5.2	4	1.3	0.6	0.39	
Зорчигч эргэлт	мян.хүн.км	100.8	160.3	569.5	450.9	458.3	268.3	130	138.7	
АЙСВН ХХК										
Ачаа тээврийн орлого	Сая.төг	16.1	38.1	48.7	58.4	61.5	74.5	86.2	101.9	102.2
Зорчигч тээвэр	мян.хүн	7.8	18.2	19.6	24	33.7	31.2	34.8	39.9	38.5
Зорчигч эргэлт	мян.хүн.км	5104	11939	12921	15717	19483	20498	22809	25699	24766

Шуудан үйлчилгээний газрын орлого хэдийгээр өмнөх оноосоо буурсан боловч бусад орлого өссөн байна. Орлогыг дотор нь ангилж үзэхэд ихэнх хувийг бусад орлого эзэлж байна.

Зураг №9

ШУУДАН ҮЙЛЧИЛГЭЭНИЙ ГАЗРЫН ОРЛОГО, САЯ ТӨГРӨГ



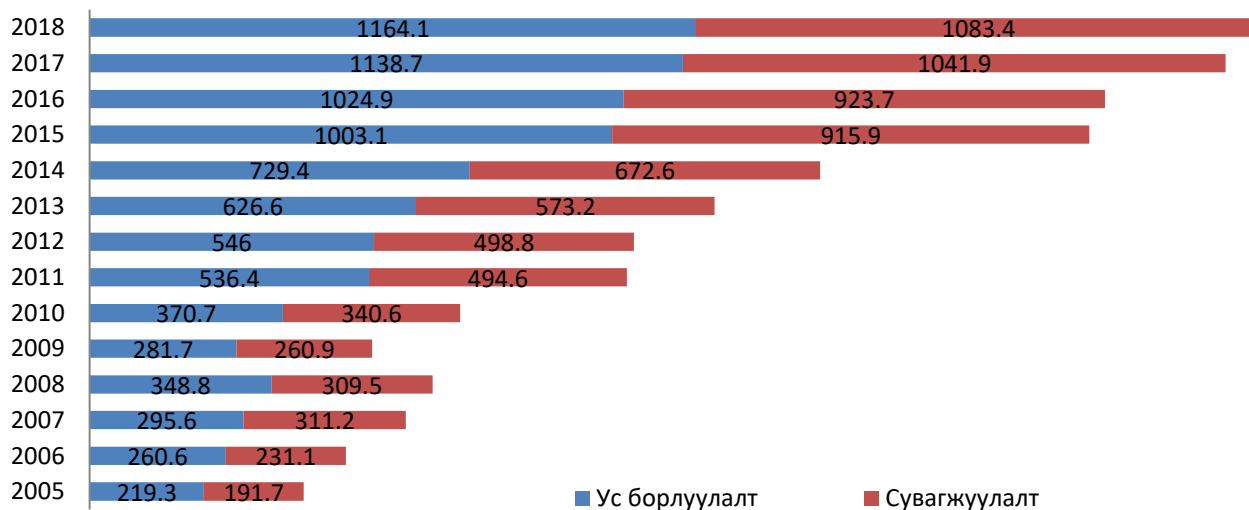
3.4 НИЙТИЙН АЖ АХУЙ ҮЙЛЧИЛГЭЭНИЙ БОРЛУУЛАЛТ БА ОРЛОГО

Дорнод НАА ХХК-ны нийт орлогыг 2018 оныг 2017 онтой харьцуулахад 55.7 сая.төгрөгөөр өссөн, ус борлуулалт 25.4 сая.төгрөгөөр өссөн, үүнээс хүн амд борлуулалт 11.3 сая.төгрөгөөр буурсан харагдаж байна.

Үзүүлэлтүүд	Гүйцэтгэл /мян.төг/									
	2009	2010	2011	2012	2013	2014	2015	2016	2017	2018
НААҮ-ний орлого бүгд /сая.төг/	631	782	1148	1199	1471	1916	2711	2696	3146.8	3202.5
Ус борлуулалт	282	371	536	546	627	729	1003	1024.9	1138.7	1164.1
Үүнээс хүн амд борлуулсан	152	192	286	304	351	423	629.6	634.1	744.6	733.3
Аж ахуйн нэгжид	130	178	250	243	275	306	373.5	390.8	394.1	435.7
Сувагжуулалт	261	341	495	499	573	673	915.9	923.7	1041.9	1083.4
Халаалт	80.5	77.4	108	116	135	181	262.3	247.3	319.8	314.5
Халуун ус	76.5	92.3	142	152	178	224	345.4	325.9	421.3	414.2
Хог хаягдал бусад орлого	40.8	49.3	75.7	81.3	95.1	120	184.5	173.9	224.9	221.2

Ус борлуулалтын орлогын өсөлт нь сүүлийн үед орон сууц барих ажил эрчимтэй явагдаж иргэд амьдралын нөхцлөө сайжруулан орон сууцанд орсонтой холбоотой. Үүнтэй уялдан сувагжуулалтын хэмжээ нэмэгдсэн байна.

Зураг№10



3.5 ДОРНОД АЙМГИЙН БАРИЛГА, ИХ ЗАСВАРЫН АЖЛЫН ҮЗҮҮЛЭЛТЭЭС

Дорнод аймгийн хэмжээнд улсын болон орон нутгийн хөрөнгө оруулалт, төсөл хөтөлбөрийн хэмжээнд 2018 онд нийт 20 гаруй аж ахуй нэгж байгууллага 30789.0 сая төгрөгийн барилга угсралт, их засварын ажил хийж гүйцэтгэсэн байна. 2018 оны жилийн эцсийн байдлаар аймгийн хэмжээнд нийт баригдсан орон сууцны барилгыг төрлөөр нь авч үзвэл угсармал, тоосгон, блокон хийцтэйгээр баригдсан байна. Нийт баригдсан орон сууц болон эрчим хүч, зам, шугам шүлжээ, сургууль соёл, үйлчилгээний барилга байгууламж болон их засварын ажлуудыг Дорнод аймгийн барилгын аж ахуйн

нэгжүүд хийж гүйцэтгэсэн. ААН-үүдийн гүйцэтгэлээр нь авч үзвэл Чойбалсан констракшн ХХК, Их базар констракшн ХХК хамгийн өндөр гүйцэтгэлтэй байгаа бол Дорнод автозам ХК, Авто агро ХХК нь замын засварын ажлуудыг хийж гүйцэтгэж байна.

Зураг 11. Дотоод барилгын байгууллагын гүйцэтгэсэн барилга, их засварын ажил, сая төгрөгөөр

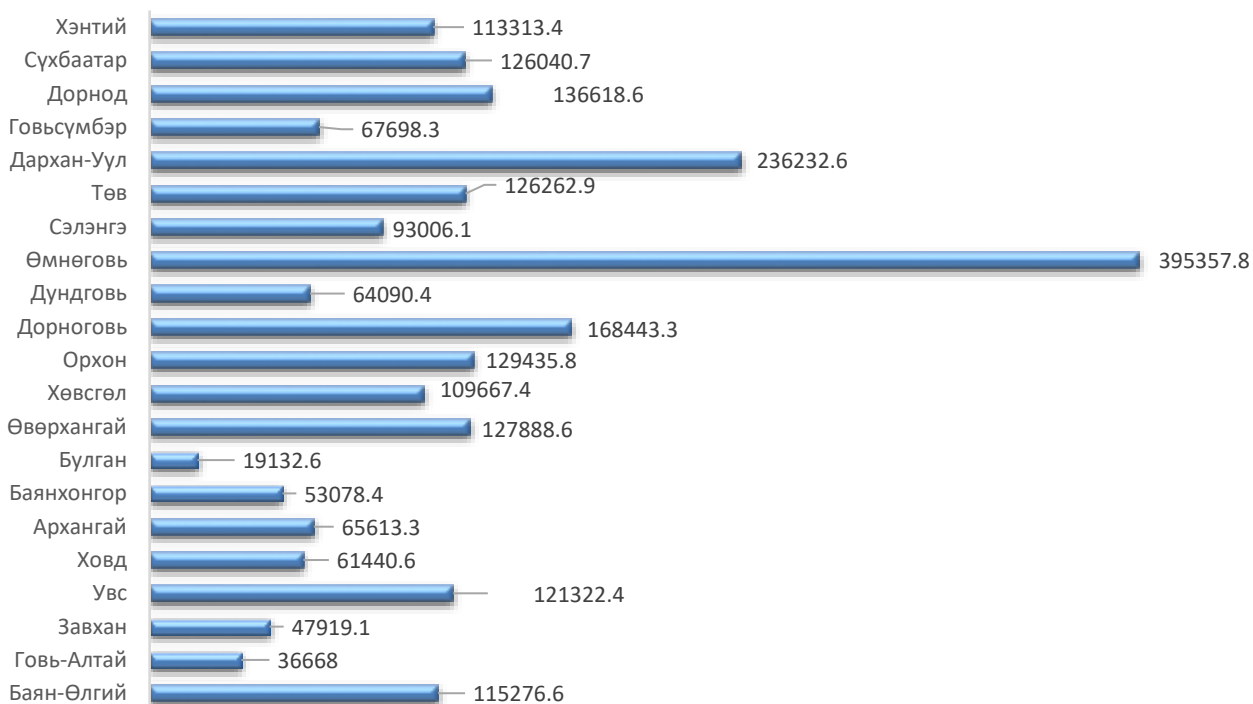


Сүүлийн жилүүдэд барилгын салбарын гүйцэтгэл өмнөх онуудаас буурч байгаа нь дээрх графикаас харагдаж байна. Дотоодын барилгын байгууллагын гүйцэтгэсэн барилга угсралт, их засварын ажлыг бүсийн түвшинд 6 жилийн динамикаар харьцуулан үзвэл манай Хэнтий, Сүхбаатараас өндөр үзүүлэлтэй байна. 2018 оны жилийн эцсийн гүйцэтгэлийг өмнөх онтой харьцуулж үзвэл 353.9 сая төгрөгөөр өссөн байна. Энэ нь сүүлийн жилүүдэд эдийн засгийн хямралтай холбоотойгоор барилгын салбар уналтанд орж байна. Манай аймгийн хувьд дэд бүтэц сайн хөгжсөн аймгуудын нэг бөгөөд орон сууцны барилгын тоо сүүлийн жилүүдэд хурдастай хөгжиж байна.

3.6 ХУДАЛДААНЫ САЛБАРЫН ТОВЧ МЭДЭЭЛЭЛ

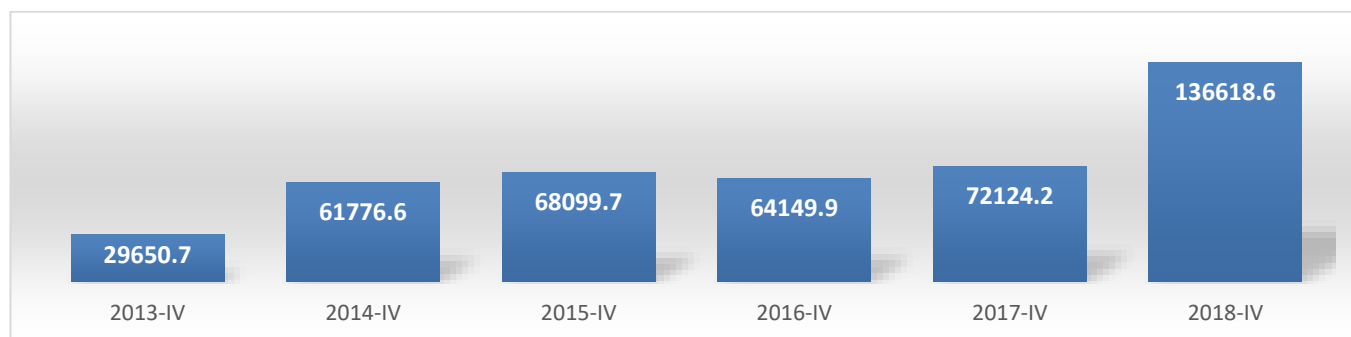
Манай аймгийн хувьд УБ хоттой 656 км-т зассан замаар холбогдсон, урд, хойд талаараа хилийн боомт газруудтай ойр, төвийн эрчим хүчинд бүх сум холбогдсон зэрэг худалдаа, үйлчилгээ эрхлэгчдэд боломжтой орчин бүрдсэн онцлогтой. Дээрх мэдээллээс харахад худалдаа, үйлчилгээ эрхэлж буй аж ахуйн нэгжүүдээс гадна албан секторт ажиллагсадын хувьд дийлэнх нь худалдаа эрхлэгчид байдаг.

Зураг 12. Бөөний болон жижиглэн худалдааны нийт борлуулалт, сая төгрөг, / 2018.IV улиралаар /



Дорнод аймгийн бөөний болон жижиглэн худалдааны нийт борлуулалтыг 21 аймгаар харьцуулан авч үзвэл манай аймгийн хувьд борлуулалтын хэмжээгээрээ улсын хэмжээнд 4 дугаарт эрэмбэлэгдэж байна.

Зураг 13. Бөөний болон жижиглэн худалдааны нийт борлуулалт, сая төгрөг, 2013-2018 он



Худалдааг эрхлэх хэлбэрээр нь авч үзвэл: 80.0 гаруй хувь нь жижиглэнгийн, 20.0 хувь нь бөөний худалдаа эзэлж байгаагаас харахад сүүлийн жилүүдэд бөөний цэг, салбарууд бий болсон байна. Хүнсний бараа татан авалтыг 40.0 орчим хувийг УБхотоос татдаг. Гутал, хувцас зэрэг барааны 80.0 орчим хувийг БНХАУ-аас татан авалт хийдэг байна. Дорнод аймаг нь зүүн бүсийн хөгжлийн

тулгуур төв хот юм. Харин 2018 оны хувьд худалдааны салбарын борлуулалт 2017 оноос 2 дахин буюу 89.4 хувиар өссөн байна.

Үйлчилгээний салбар. Сүүлийн жилүүдэд бөөний болон жижиглэн худалдаа, гэр ахуйн барааны засварлах үйлчилгээ, тээвэр, агуулахын аж ахуй, холбоо, санхүүгийн гүйлгээ хийх үйл ажиллагаа, үл хөдлөх хөрөнгө, түрээс, бизнесийн бусад үйл ажиллагааны салбарт өсөлт гарч байна. Үйлчилгээний салбар өргөжин хөгжиж байгаа хэдий ч үйлчилгээний чанар, хүртээмж шаардлагын түвшинд хүрээгүй, үйлчилгээний үнэ өндөр хэвээр байна. Мөн үйлчилгээний салбарт гадаад, дотоодын хөрөнгө оруулалтыг нэмэгдүүлэх, ажиллах орчин нөхцлийг сайжруулах чиглэлээр их зүйл хийх шаардлагатай.

Дүгнэлт

Аж үйлдвэрийн салбар бол Дорнод аймгийн эдийн засгийн тэргүүлэх салбаруудын нэг байх ёстой. Ер аливаа улс орны эдийн засгийн хөгжлийн хүрсэн түвшинг тодорхойлохдоо ДНБ-ний өсөлт, нэг хүнд ногдох ДНБ-ий хэмжээгээр тодорхойлохоос гадна улс орны эдийн засаг дахь аж үйлдвэржилтийн түвшинг нилээд гол үзүүлэлт болгон авдаг.

Дорнод аймгийн тухайд гадагшаа боловсруулалтгүйгээр гаргаж байгаа түүхий эд, ашигт малтмалуудаа /Петродайчин тамсаг, Эмээлт майнз, Шанлун/ дотооддоо боловсруулалт хийн эцсийн бүтээгдэхүүн болгон гаргах, гаднаас оруулж ирж буй өргөн хэрэглээний зүйлсээ дотооддоо үйлдвэрлэдэг болох талаар орон нутгийн зүгээс шийдвэртэй бодлого, зохицуулалт хэрэгтэй байна. Манай аймгийн аж үйлдвэрийн салбар өсөлттэй дүн харагдаж байгаа боловч, өсөлтийн хурдац харьцангуй удаан ганц уул уурхай, эрчим хүч үйлдвэрлэлд тулгуурласан шинжтэй байна.

Дорнод аймгийн хөгжлийн 2021 он хүртлэх АЛСЫН ХАРАА нь хүний хөгжилд тулгуурлан эдийн засгийг эрчимтэй хөгжүүлж, хүн амын амьдралын түвшинг тууштай дээшлүүлэн, Мянганы хөгжлийн зорилтуудыг хэрэгжүүлж, Монгол Улсын зүүн бүсийн хөгжлийн татах хүч, эдийн засгийн төв байхад оршино.Цаашид хил орчмын гадаад харилцааны боломжтой байдал, зам тээвэр хөгжиж болох байдал, боловсруулах аж үйлдвэр хөгжүүлэх, экологийн цэвэр бүтээгдэхүүн үйлдвэрлэн уул уурхайн арвин нөөц, жижиг дунд үйлдвэр хөгжүүлэхэд ашиглаж болох барилга байгууламжийн багагүй нөөцийг ашиглан хөгжүүлэх нь бүс нутгийн хөгжилд манлайлах үүрэг гүйцэтгэх боломж Дорнод аймагт байгаа билээ. “Дорнод” үйлдвэрлэл технологийн паркийг байгуулж ашигт малтмал олборлох, боловсруулах, малын гаралтай түүхий эдийг боловсруулж эцсийн бүтээгдэхүүн үйлдвэрлэх, хүнсний ногоо, сүү, цагаан идээ боловсруулах, барилгын материалын үйлдвэрлэлийг хөгжүүлэх замаар аж үйлдвэрийн салбарт өндөр өсөлтийг бий болгох, бэлчээрийн мал аж ахуйгаас эрчимжсэн фермерийн аж ахуй, усалгаатай газар тариаланг эрчимтэй хөгжүүлэх чиглэлийг баримтлах шаардлагатай.

Орлогыг нь тодорхойлох боломжгүй ажил үйлчилгээ эрхэлж байгаа иргэдийг аль болох ХХК, ББН, ЗБН –д хамруулж өгвөл аймгийн үйлдвэрлэлийн хэмжээнд хувь нэмэр оруулах нь дамжиггүй билээ. Жижиг дунд үйлдвэрийг дэмжих төслийн зээлэнд олон хүнийг хамруулахад орон нутагтаа хэрэгтэй үндэсний үйлдвэрийн бүтээгдэхүүн үйлдвэрлэлт нэмэгдэж , мөн шинээр бий болсон ажлын байрны захиалгыг орон нутгийн түвшинд үндэслэл сайтай гаргаж захиалах, аль болох аймгийнхаа иргэдийг шат дараалан ажилд зуучлан ажлын байртай болгох асуудал нэн тэргүүний зорилтын нэг байх ёстой. Энэхүү зорилтыг аймгийн хөдөлмөрийн хэлтэс цаг үеэ олсон зээлүүдийг олгож явангуях шинээр байгуулагдсан аж ахуйн нэгж , ТББ, хоршоодыг дэмжих бодлого баримталж байгаа нь талархуштай.

САНАЛ

Аж ахуйн нэгж байгууллагыг анх байгуулахдаа хөрөнгө санхүүгийн талыг нь сайн харж байгуулах нь зүйтэй болов уу. Учир нь бага хөрөнгөөр байгуулаад нэг жилийн дараа үйл ажиллагаагаа явуулах хөрөнгийн эх үүсвэргүй болох , бусад шалтгаанаар түр зогссон аж ахуйн нэгжийн тоо нэмэгдэж байгаад бодлогын зохицуулалт хийх. Аймагт байгуулагдсан хирнээ өөр нутаг дэвсгэрт амьдарч статистикийн мэдээ тайлан авах үед хаяг нь тодорхой бус, олдохгүй, сураггүй болох байдал нь мэдээний ирц хамралтанд нөлөөлдөг учир мэдээллийн чанарт сөрөг тал үзүүлж байгааг багасгах, мэдээллийн сахилга батыг сайжруулах

ААН-ийг 1.5 жилээс дээш хугацаагаар үйл ажиллагаа явуулаагүй тохиолдолд албан ёсоор татан буулгах хуулийг дэс дараатай хэрэгжүүлэх Аж ахуйн нэгж байгууллагууд нь товлосон нябо байхгүй захирал нь өөрөө гаргадаг гэх боловч энэ нь НББ-ийн тухай хууль зөрчин анхан шатны бүртгэл хангалтгүй хөтөлдөг, орлогоо нуухын тулд мэдэн будлих, мөн бүртгэлийн стандарт алдагдах сөрөг үр дагавар үүсгэж байгаа болзошгүй дутагдлыг арилгах зэрэг саналуудыг тавьж байна.

Ашигласан материал

1. Аймгийн эдийн засаг нийгмийн байдлын танилцуулга 2000-2018 он
2. Монгол улсын статистикийн эмхтгэлүүд 2018 он
3. Аймгийн Засаг даргын үйл ажиллагааны 2016-2020 оны мөрийн хөтөлбөр

ДОРНОД АЙМГИЙН ЗАСАГ ДАРГЫН ДЭРГЭДЭХ
СТАТИСТИКИЙН ХЭЛТЭС